

378894

378894

P A T E N T E

D E

I N T R O D U C C I O N

a favor de Don André FELIX, de nacionalidad suiza,
residente en Lausanne (Vaud, Suiza), 1030 Bussigny,
por "PERFECCIONAMIENTOS EN ELEMENTOS DE CONSTRUCCION
QUE COMPENDEN AL MENOS UNA VENTANA PIVOTANTE".

- . -

MEMORIA DESCRIPTIVA

La presente invención tiene por objeto unos perfeccionamientos aplicables a los elementos de construcción que comprenden al menos una ventana pivotada en una durmiente formada, como el bastidor de la ventana, por una pluralidad de perfiles huecos, llevando las traviesas alta y baja de dicho bastidor, un pivote vertical cada una de ellas, el cual es montado giratorio en las traviesas correspondientes de la durmiente.

5. El vitral según la invención se caracteriza por el hecho de que los montantes y las traviesas del

378894



bastidor de la ventana llevan perfiles fijos en el lado externo, y forman deslizaderas en las cuales son insertadas unas guarniciones de estanqueidad, porque las traviesas y los montantes de la durmiente

5. comprenden una superficie de contacto ondulada, fijada de manera amovible y contra la cual viene a aplicarse la guarnición en la posición de cierre de la ventana, y porque el bastidor de esta última comprende, por un lado al menos un vidrio, y entre éste y

10. el otro lado del bastidor, una celosía incorporada.

El dibujo anexo representa, a título de ejemplo, una forma de ejecución del objeto de la presente invención.

La figura 1 es una vista en alzado frontal;

15. la figura 2 es una sección a mayor escala, por la línea 2-2 de la figura 1, y la figura 3 es un corte, igualmente a mayor escala, por la línea 3-3 de la propia figura 1.

El elemento de construcción representado

20. comprende dos ventanas -1- y -1'-, pivotantes en una durmiente -2- formada, como el bastidor de las dos ventanas, por un conjunto de perfiles huecos, tal como se ha representado en las figuras 2 y 3, Las traviesas horizontales, alta -3- e inferior -4- (Fig. 3) de la

25. ventana -1- llevan pivotes -5- y -6- respectivamente, montados giratorios en las traviesas horizontales correspondientes -7- y -8- de la durmiente.

El bastidor de la ventana -1- comprende, por

378894



- otra parte, montantes verticales -9- y -10-, cada uno de ellos provisto en su lado exterior con una guarnición de estanqueidad -11- y -12- respectivamente, de una materia elástica, tal como caucho o un plástico análogo. Estas guarniciones comprenden una base provista de salientes flexibles, estando la base montada en soportes, cada uno de ellos formado por dos deslizaderas -13- y -14- por una parte y -15- y -16- por la otra, separadas por un perfil en T -17- y -18- respectivamente, solidarios del montante -9- o -10- respectivamente.

- Las traviesas superior -3- e inferior -4- del bastidor de la ventana -1- presentan cada una de ellas y en su lado exterior, unas deslizaderas -19- y -20- por una parte y -21- y -22- por la otra, semejantes a las deslizaderas -13- a -16- de los montantes verticales. Unas guarniciones de estanqueidad -23- y -24- se hallan insertadas en las deslizaderas respectivas -19-, -20- y -21-, -22- son idénticas a las guarniciones -11- y -12- de los montantes verticales.

- El bastidor de la ventana -1- comprende, por un lado dos vidrios -25- y -26-, montados de manera conocida en un marco formado por alas internas de los perfiles huecos del bastidor de la ventana, con interposición de materia de estanqueidad. Unos perfiles amovibles -27- son montados en gargantas internas correspondientes -28- de dichos perfiles huecos y sirven para retener el vidrio -25- por el exterior.



Entre el vidrio -25- y el lado enfrentado del bastidor está incorporada una persiana o celosía -29- cuyo accionamiento se lleva a cabo con ayuda de un mecanismo conocido (no representado) de engranajes y varillajes montados dentro de uno de los montantes verticales -9- o -10- del bastidor de la ventana y accionable con ayuda de una empuñadura exterior, tampoco representada.

10. La durmiente -2-, en la cual la ventana -1- puede pivotar alrededor de 360° , lleva en sus montantes y traviesas correspondientes a los del bastidor, una superficie de contacto ondulada -30-, fijada de manera amovible mediante patas -31- que vienen a engancharse en aletas -32-, previstas de fabricación en los perfiles huecos de la durmiente -2-. Las guarniciones de estanqueidad -11-, -12-, -23- y -24- del bastidor de la ventana se apoyan contra las superficies onduladas de la durmiente, formando de esta manera una junta estanca entre ellos.

20. La ventaja del elemento de construcción perfeccionado de acuerdo con la invención reside en el hecho de que no existe tope entre el bastidor de la ventana y la durmiente, lo que permite hacer girar la ventana de 360° en cualquier sentido.

25. Por otra parte, la incorporación de la persiana en el bastidor de la ventana, tiene la ventaja de permitir llevar dicha persiana al interior del local, para substraerla a la acción del sol o de las intempe-



378894

ries.

- . -

N O T A

Se reivindica como objeto de esta patente de introducción:

1. Perfeccionamientos en elementos de construcción que comprenden al menos una ventana pivotante, en una durmiente formada, igual que el bastidor de la ventana, por un conjunto de perfiles huecos, llevando cada una de las traviesas superior e inferior del bastidor de la ventana, un pivote vertical montado giratorio en las traviesas correspondientes de la durmiente, caracterizados por el hecho de disponer en los montantes y traviesas del bastidor de la ventana unos perfiles fijados en sus lados exteriores y que forman deslizaderas en las cuales son insertadas unas guarniciones de estanqueidad, por el hecho de que las traviesas y los montantes de la durmiente son provistos de una superficie de contacto ondulada y fijada de manera amovible y contra las que se apoyan las guarniciones en la posición de cierre de la ventana, y por el hecho de que el bastidor de la ventana es provisto en al menos uno de sus lados con un vidrio disponiendo entre éste y el otro lado del bastidor una celosía o persiana incorporada.



378894

2. Perfeccionamientos en elementos de construcción que comprenden al menos una ventana pivoteante, según la reivindicación 1, caracterizados por el hecho de fijar la superficie de contacto ondulada mediante patas flexibles que vienen a engancharse en aletas solidarias de la durmiente.

3. Perfeccionamientos en elementos de construcción que comprenden al menos una ventana pivoteante, según la reivindicación 1, caracterizados por el hecho de que las guarniciones de estanqueidad están constituidas por una base de materia elástica, provista de salientes flexibles destinados a entrar en contacto con la superficie ondulada de la durmiente.

4. Perfeccionamientos en elementos de construcción que comprenden al menos una ventana pivoteante.

La presente memoria consta de seis hojas foliadas escritas por una sola cara.

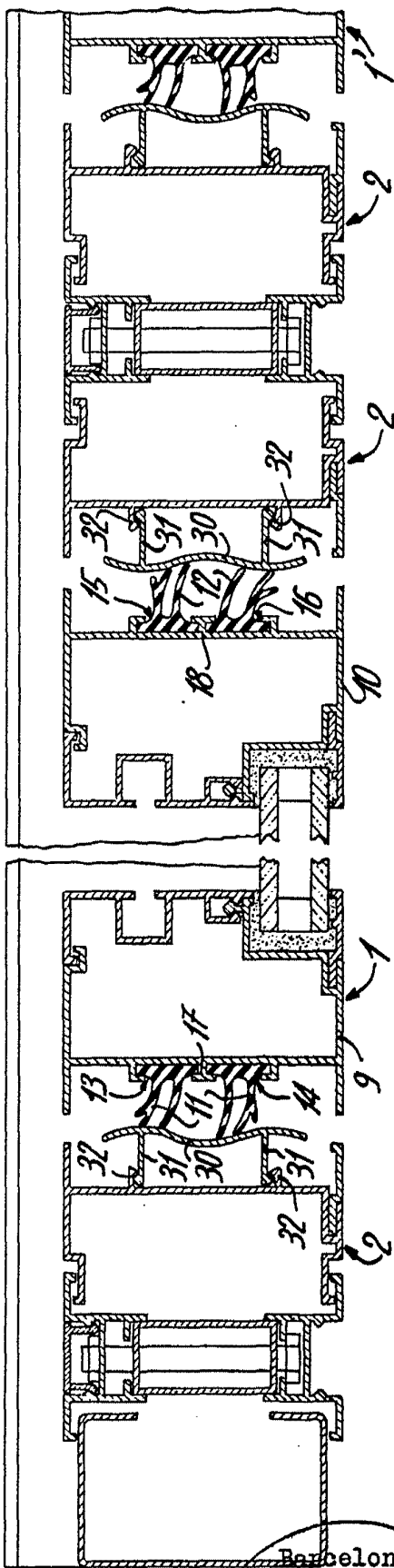
Barcelona, 13 de abril de 1970

André FELIX

p.a.

19871/3

FIG. 2.

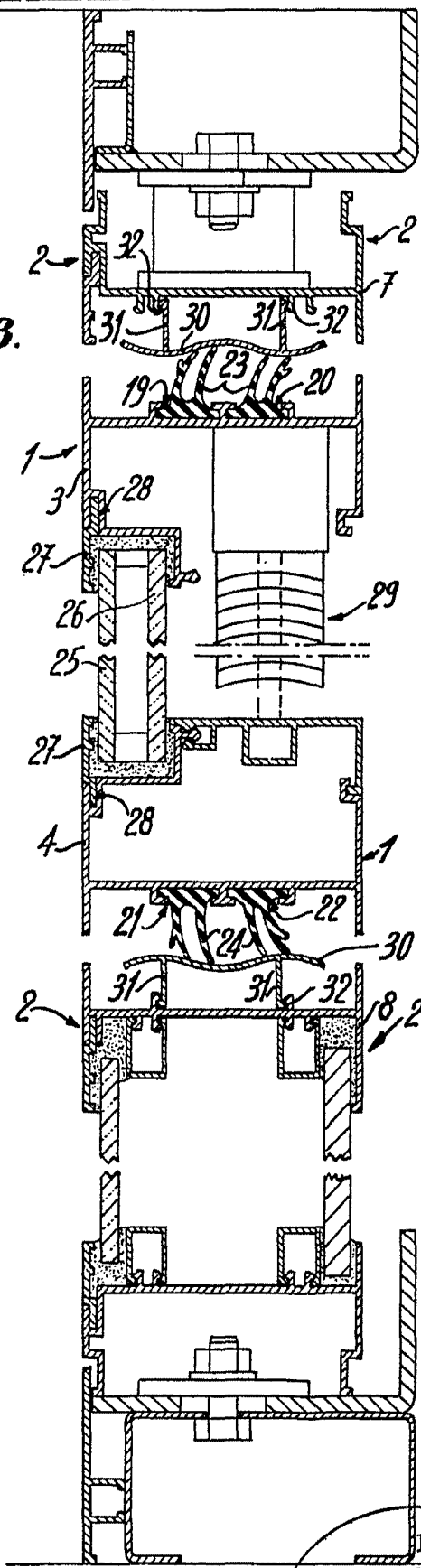


13 ABR 1970

Barcelona, 13 abril 1970
p. a.

19871/3

Fig. 3.



Barcelona, 13, abril 1970

P. A.