

Int. Cl.³ E04C 3/04

3 ABR.



ACIC
E04
C

P A T E N T E **378893**
D E
I N T R O D U C C I O N

a favor de Don André FELIX, de nacionalidad suiza, residente en 1030 Bussigny, Lausanne (Vaud, Suiza), por "ESTRUCTURA QUE COMPRENDE UN PERFIL FIJADO A UN MONTANTE".

- . -

MEMORIA DESCRIPTIVA

La presente invención tiene por objeto una estructura que comprende un perfil fijado a un montante tubular prismático, que presenta ranuras longitudinales en al menos dos de sus caras.

5. En los dispositivos de fijación conocidos, utilizados hasta ahora, el perfil es fijado con ayuda de tornillos que se acoplan en orificios roscados, taladrados en el montante, lo que representa un serio inconveniente.

10. La presente invención tiende a remediar este

378893



5. inconveniente y la estructura que constituye el objeto de la misma se halla caracterizada por una placa amovible de fijación del perfil, aplicada contra una cara del montante que presenta ranuras, por una corredera que cabalga dicha placa y presenta rebordes enganchados elásticamente en ranuras del montante, y por un tornillo que atraviesa el perfil y la corredera, atornillado en la placa a fin de fijar el perfil al montante sin taladrado de éste.

10. El dibujo anexo representa, a título de ejemplo, una forma de ejecución del objeto de la presente invención.

La figura 1 es una sección por la línea 1-1 de la figura 2, y la figura 2 es una sección por la línea 2-2 de la figura anterior.

15. La estructura representada comprende un perfil -1-, fijado a un montante tubular prismático -2-, de sección rectangular y que presenta ranuras longitudinales -3- en dos de sus caras. Una placa amovible -4- es aplicada contra la cara del montante -2- que recibe el perfil -1-, siendo la anchura de esta placa menor que la de dicho montante, y su altura (figura 2) al menos igual a su ancho, pero de preferencia mayor, a fin de extenderse sobre una superficie importante de la cara del montante.

20. En los extremos de la cara exterior de la placa -4- se ha formado un bisel -5-, y la cara interior de la misma está provista de nervios longitudinales -6- que se acoplan en las ranuras -3- del montante -2-.

25. Una corredera -7-, constituida por una chapa de acero (u otra materia resistente y elástica), esta

378893



- plegada en forma de U con los extremos de sus ramas plegados en ángulo recto hacia fuera para constituir rebordes -8-. Esta corredera -7- cabalga la placa -4- y sus rebordes -8- se acoplan elásticamente en las ranuras exteriores -3- del montante -2-, donde son retenidos mediante salientes -3'-. Un tornillo -9- de fijación del perfil -1- atraviesa una abertura -10-, de preferencia rectangular, y se atornilla en un orificio roscado -11-, taladrado en la placa -4-. La abertura rectangular permite hacer coincidir más fácilmente el orificio -11- durante la inserción de la placa -4- en la corredera -7-, al mismo tiempo que esta inserción es facilitada por la existencia de los biselados -5- de la placa -4-.

- Al apretar a fondo el tornillo -9-, la placa -4-, formando tuerca, fija la corredera -7- ejerciendo una tracción sobre los rebordes -8-, los cuales vienen a aplicarse contra los salientes -3'- correspondientes, que se extienden a lo largo de las ranuras exteriores -3-.

- El perfil -1- permite, por ejemplo, el montaje del marco -12- de una puerta vitral -13-, tal como se ha representado en la figura 1. Se sobreentiende que podría servir para el montaje de una pared amovible. Para fijar este perfil -1- al montante -2- se utiliza varios dispositivos tales como el descrito, repartidos en la altura de dicho montante.

La ventaja de la estructura descrita reside en el hecho de que permite evitar el taladrado del mon-

378893



tante, que puede ser reutilizado intacto en otro montaje de pared, por ejemplo. Otra ventaja de este modo de fijación reside en el hecho de que es una simplificación importante en el taladrado y la coincidencia de las piezas a montar, ya que sólomente el perfil -1- es taladrado a una cota determinada, pudiendo la placa -4- y la corredera -7- ser colocadas luego frente del orificio formado en dicho perfil.

- . -

N O T A

10. Se reivindica como objeto de la presente patente de introducción:

1. Estructura que comprende un perfil fijado a un montante, tubular, prismático y que presenta ranuras longitudinales en al menos dos de sus caras, caracterizada esencialmente por el hecho de comprender una placa amovible de fijación del perfil, aplicada contra una cara del montante que presenta ranuras, por una corredera que cabalga dicha placa y tiene rebordes enganchados elásticamente en ranuras del montante, y por un tornillo que atraviesa el perfil y la corredera, atornillado en la placa a fin de sujetar el perfil al montante sin taladrado de éste.

2. Estructura que comprende un perfil fijado a un montante, según la reivindicación 1, caracterizada

378893



por el hecho de que la placa presenta nervaduras acopladas en ranuras del montante.

3. Estructura que comprende un perfil fijado a un montante, según la reivindicación 1, caracterizada por el hecho de que la corredera está constituida por una chapa plegada en U con los extremos replgados en ángulo recto hacia fuera, para formar dichos rebordes.

5.

4. Estructura que comprende un perfil fijado a un montante.

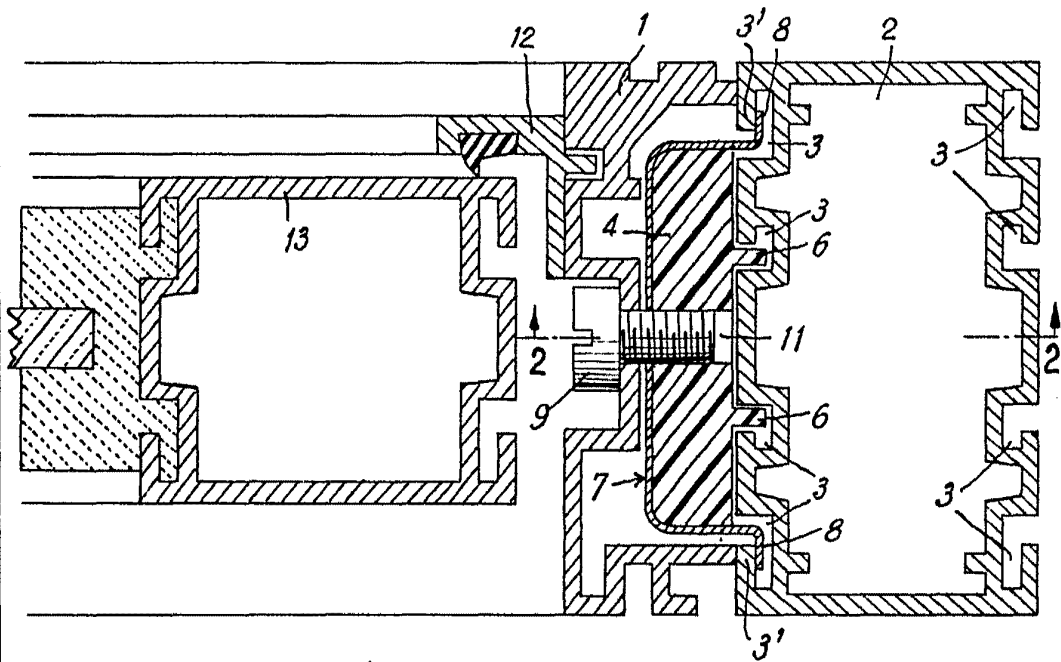
La presente memoria descriptiva consta de cinco hojas foliadas escritas a máquina por una sola cara.

Barcelona, 13 de abril de 1970

André FELIX

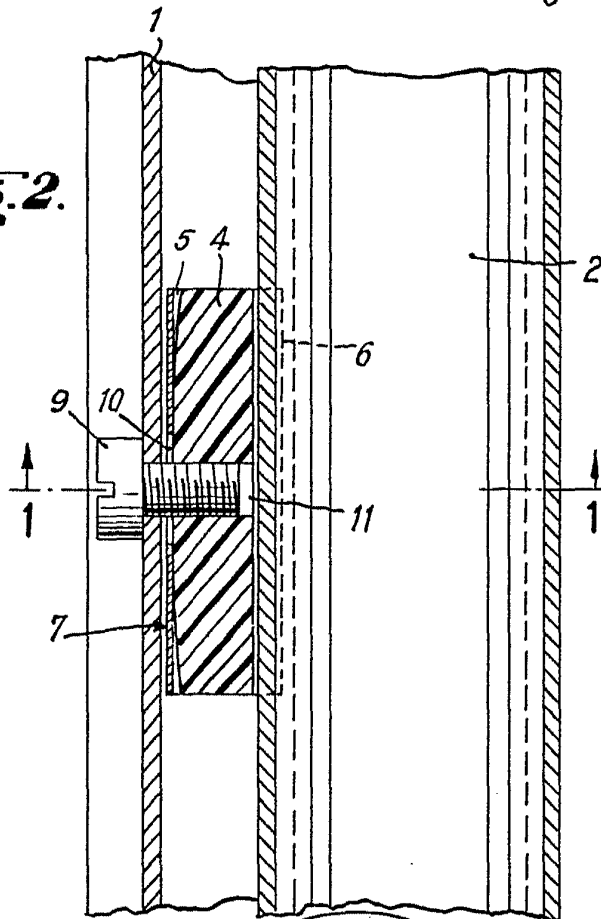
p. a.

Fig. 1.



18870/1

Fig. 2.



Barcelona, 13 abril 1970
p. a.