

378138

RECCION TECNICA	
CLASIFICACION I. P. C.	
CLASE	<u>E 05</u>
SUBCLASE	<u>D</u>

M E M O R I A   D E S C R I P T I V A

DE UNA PATENTE DE INTRODUCCION POR DIEZ AÑOS  
EN ESPAÑA A FAVOR DE DON JORGE COSTA PUJADAS  
DE NACIONALIDAD ESPAÑOLA, RESIDENTE EN BARCE  
LONA, Pontons, 6

S   o   b   r   e

PERFECCIONAMIENTOS INTRODUCIDOS EN LAS BISAGRAS INVISIBLES  
PARA PUERTAS TAPABOCAS.

La presente solicitud de Patente de Introducción se refiere a unos perfeccionamientos introducidos en las bisagras invisibles de aplicación preferente a puertas y tapabocas.

- 5.- Este tipo de puertas tiene una muy variada aplicación pero en términos más genéricos se usan en los armarios de cocina, por lo que en la misma deben darse unas características que ofrezcan una total invisibilidad desde el exterior y que al mismo tiempo garanticen un perfecto funcionamiento con una fuerza de retención suficientemente fuerte para que las mismas no se abran indeseablemente y ofrezcan una seguridad de funcionamiento, ya que este tipo de muebles son usados casi ininterrumpidamente.

- 10.- Su fabricación y sistema de funcionamiento son sumamente sencillas y se basa principalmente en el juego articulado de una serie de piezas y palancas que ejercen dos fuerzas, una para el cerrado, con perfecto acoplamiento de la puerta en el mueble y otra de abierto, con separación de ambas.

- 15.- Una idea clara y perfecta de lo anteriormente expuesto nos la darán las adjuntas hojas de dibujos, en las cuales, la figura 1ª es una vista lateral de la bisagra abierta.

- 20.- La figura 2ª es una vista en planta inferior, abierta.

La figura 3ª es una vista lateral cerrada.

La figura 4ª son vistas del soporte de puerta,

La figura 5ª son vistas del soporte de muro.

Y la figura 6ª es un detalle del resorte de mue-

- 30.- lle.

La bisagra está compuesta por dos soportes -1- y -2- que se fijarán respectivamente al marco y a la puerta.

El soporte -1- fijable a la puerta, tiene forma sensiblemente alargada y presenta en uno de sus extremos 5.- dos orejetas -3- en las que se han practicado sendos taladros por los que se introducirán los elementos de fijación del mismo.

Visto de perfil, se observa que tiene practicado un vaciado central -4- en cuya superficie inferior presenta 10.- igualmente unos orificios, mientras que en los laterales se han formado unas ranuras longitudinales -5- en escalón que alcanzan aproximadamente la altura de los taladros de las orejetas.

Por su parte, el soporte -2- tiene una configuración 15.- triangular, en cuyos vértices se han practicado igualmente unos taladros para su fijación al marco.

En la base -6- encarada hacia la pieza soporte -1- presenta dos prolongaciones de pequeño tamaño -7-, en las que se fija mediante un pasador -8- las pestalias redondeadas -9- de la corredera -10-. Esta corredera tiene una constitución esencialmente alargada y presenta una primera sección recta por su parte inferior y abierta y semicircular por la superior prolongándose en una segunda sección rectangular y cerrada superiormente. Atravesando perpendicularmente 20.- esta segunda sección, existe un pasador -11- que sobresaldrá por los laterales de la misma y que tiene como misión el facilitar el deslizamiento de la corredera por las ranuras longitudinales en los movimientos de abierto o cerrado. 25.-

Situada en la parte superior de esta corredera, vemos que existe un puente articulable formado consecuentemente 30.-

por dos brazos -12- y -13-. El primero de estos brazos, apoya uno de sus extremos en un pasador -14- orientado transversalmente al soporte de la puerta y por debajo de la corredera, cuyo brazo se prolonga diagonalmente sobre la parte superior hueca de la misma. fijando su parte media a través de un eje de giro -15- en sección semicircular. Su otro extremo presenta dos pestañas redondeadas, señaladas con líneas de puntos, taladradas en las que se fijarán exteriormente por medio de otro pasador -16-, las pestañas -17- del segundo brazo.

Este segundo brazo tiene forma esencialmente en U y finaliza también en dos pestañas taladradas -18- que a su vez quedan sujetas a dos prolongaciones perpendiculares -19- existentes en el soporte de marco, mediante un pasador -20-;

La fuerza de abierto o cerrado se la proporciona un muelle -21- que se situará dentro de un cuerpo cilíndrico -22- y que se cubrirá por un tapon -23-. Ambos, cuerpo y tapon, tienen practicadas una canal -24- destinada a facilitar su colocación respectiva apoyándose en un punto formado por un eje transversal fijo -25- entre dos prolongaciones semicirculares -26- existentes en el primer brazo de giro y situado interiormente en la corredera. El tapon por su parte, se apoyará en una pestaña -27- sobresaliente de la mencionada corredera.

Descrito suficientemente el objeto de la presente solicitud, solo resta añadir que podrán introducirse aquellas modificaciones de forma o detalle que no alteren su esencialidad característica.

30.-

N O T A

En resumen, la presente solicitud recaerá sobre las siguientes reivindicaciones.

- 1ª.- Perfeccionamientos introducidos en las bisagras invisibles para puertas tapabocas caracterizados
- 5.- por comprender dos soportes aplicables al marco y a la puerta los cuales presentan zonas destinadas a su fijación a ambos, habiéndose practicado en el soporte aplicable a la puerta, un vaciado central con ranuras longitudinales paralelas por las que se deslizarán unos pivotes fijos en la
- 10.- corredera, teniendo esta una configuración alargada con una sección abierta y semicircular y otra rectangular, presentando un puente articulable formado por dos brazos, el primero de los cuales apoya uno de sus extremos en la parte inferior interior de la corredera, prolongándose diagonalmente sobre la misma y comprendiendo en su punto medio
- 15.- un eje de giro y fijando su otro extremo mediante pestañas taladradas en el segundo brazo.

- 2ª.- Perfeccionamientos introducidos en las bisagras invisibles para puertas tapabocas según la reivindicación anterior, caracterizados porque el segundo brazo tiene forma esencialmente en U apoyando su parte delantera en el primer brazo y la trasera en dos prolongaciones existentes en el soporte del marco, proporcionándole la fuerza de abierto y cerrado, un resorte situado dentro de un cuerpo
- 20.- cilindrico y cubierto por un tapon, teniendo ambos en sus
- 25.-

bases practicadas unas canales que se apoyaran en un punto del eje transversal fijo situado en el primer brazo de giro y una pestaña sobresaliente del cuerpo de la corredera.

3<sup>a</sup>.- PERFECCIONAMIENTOS INTRODUCIDOS EN LAS BISAGRAS INVISIBLES PARA PUERTAS TAPABOCAS.

Según se describe en la presente memoria que consta de seis hojas escritas a máquina por una sola cara y dibujos.

Madrid a 1 de Abril de 1.970

A handwritten signature in black ink, consisting of several vertical and diagonal strokes, positioned below the date.

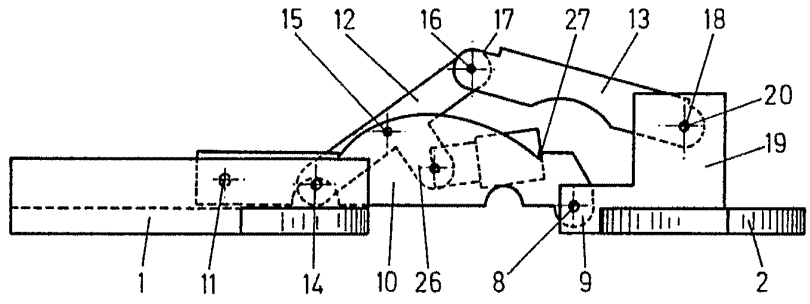


FIG.-1

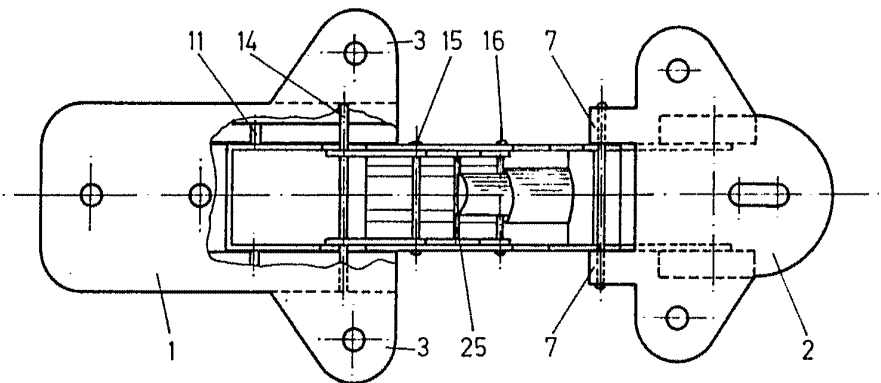


FIG.-2

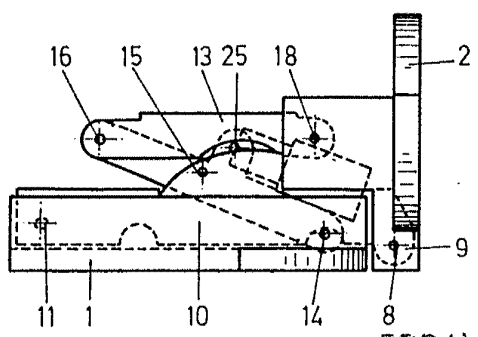


FIG.-3

ESCALA VARIABLE  
Madrid, 1970

1 APR 1970 10

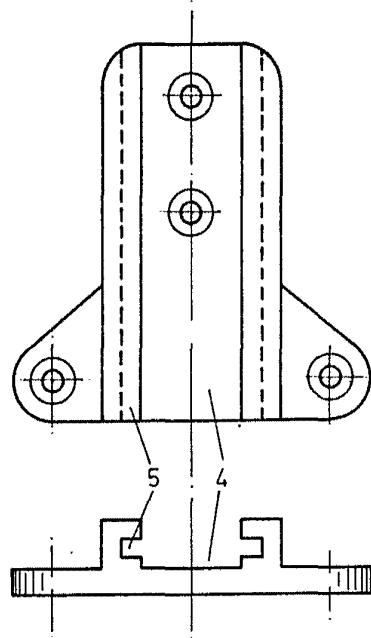


FIG.-4

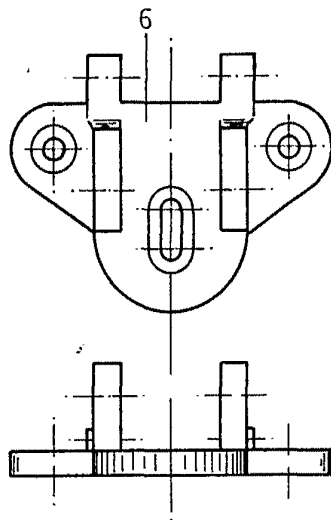


FIG.-5

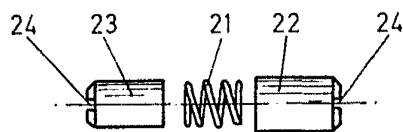


FIG.-6

ESCALA VARIABLE  
Madrid, de 9 ABR. 1933