

377957

SECCION TECNICA

CLASIFICACION

CLASE B 65

SUBCLASE C



. 25 MAR

MEMORIA DESCRIPTIVA

para una PATENTE DE INVENCION, por veinte años, por:  
"UNA MAQUINA DE ETIQUETAR", que se solicita a fa-  
vor de PEGGY, S.A., de nacionalidad española, resi-  
dente en MADRID, c/ Virgen de Lourdes, 2

- - - oOo - - -

La máquina que seguidamente se describe  
está concebida para etiquetar artículos, de prefe-  
rencia artículos de forma esférica o muy próxima a  
ella, por ejemplo frutos, utilizando etiquetas auto-  
adhesivas, inicialmente dispuestas sobre una cinta

5.-



377957

que es movida intermitentemente para depositar cada una de las etiquetas en la zona de presentación a la superficie del fruto que ha de recibirlas.

Con estos fines a la vista, la máquina en

10.-

cuestión está concebida con un bastidor estructural que sostiene una columna de guía a lo largo de la cual puede deslizar un soporte accionador, sobre el que se apoya el fruto a etiquetar, y en un extremo de cuyo recorrido se produce el contacto entre la

15.-

etiqueta y el fruto, estando vinculado articuladamente dicho soporte deslizando con un juego de palancas destinado a producir el avance intermitente de la cinta portadora de etiquetas, de manera que

20.-

el movimiento de regreso de tal soporte deslizando a su posición preparada, para la recepción de un nuevo objeto, produce un avance en la cinta portadora en la longitud ocupada por una etiqueta, longitud correspondiente al paso entre tales etiquetas.

25.-

Al llegar la cinta portadora a la zona en que debe quedar depositada cada etiqueta, para su



- 3 -

377957

30.- incorporación al fruto o elemento similar, la repetida cinta sufre un brusco cambio de dirección con lo cual la curvatura adoptada produce el desprendimiento de la etiqueta, con su cara dotada de adhesivo vuelta hacia la parte en que, situando el fruto y descendida mediante la mano, se producirá la llegada de aquel, siendo el fondo de apoyo para esta etiqueta desprendida una parte mullida adecuadamente provista.

35.- Con lo que antecede puede ya formarse la idea de que la máquina funciona de manera continua, aunque intermitente, sin más que apoyar los frutos uno a uno en el soporte accionador, apoyando la mano contra él hasta que, descendiendo hasta su punto límite, se produce el contacto del fruto o elemento similar con la etiqueta.

40.- Al cesar el empuje, para retirar el fruto ya etiquetado, el soporte accionador vuelve elásticamente a su posición de reposo, en la que queda  
45.- dispuesto para recibir un nuevo fruto o elemento si-



25

377957

milar; con este movimiento de regreso se produce la reposición automática de la etiqueta, tal como se ha indicado antes.

50.- Con objeto de hacer más claramente comprensible cuanto antecede, poniendo al propio tiempo de relieve otras características y ventajas de esta máquina, se describe seguidamente un ejemplo de realización, no limitativo de la misma, ilustrado en los dibujos adjuntos, en los cuales:

55.-

La figura 1ª muestra, esquemáticamente, la máquina en alzado lateral, en su posición de reposo.

60.- Y la figura 2ª es una representación análoga, mostrando la máquina en su posición de trabajo, esto es, en el momento en que se produce el pegado de la etiqueta al fruto o cuerpo similar.

De acuerdo con ello, la base estructural -1- constituye el fondo del bastidor de la máquina. De esta base arranca la columna tubular -2-

65.-



377957

70.- cerrada superiormente y que sirve de guía para el manguito deslizante -6-, en el extremo libre del cual va montada la cazoleta -7- que sirve de soporte para el accionamiento mediante la mano que agarra el fruto o elemento esférico o de forma análoga -9-.

75.- De la base -1- arrancan también los soportes -3- y -4- que sirven para recibir la articulación de los elementos de accionamiento para el avance de la cinta portadora de etiquetas.

Sobre la base -1- se sitúa la caja envolvente -5- que encierra el conjunto mecánico de accionamiento.

80.- En el cierre superior de la columna -2- está dispuesto un apoyo mullido o esponjoso -8- sobre el que se van situando las sucesivas etiquetas -17-, con su cara adhesiva vuelta hacia el soporte -7-, a través de cuya ventana de comunicación entran en contacto con el elemento -9- a etiquetar (figura 2ª).

85.-



377957

90.- La palanca -10- está articulada por su zona media en el soporte -4-, y por su extremo anterior (de preferencia configurado en horquilla) se une el manguito tubular deslizante -6-, y, por el posterior, a la palanca acodada -11-, articulada en -3-, la cual lleva enganchado en el extremo opuesto el muelle -13-, fijo en un elemento resistente.

95.- La misma articulación entre -10- y -11- sirve para recibir el extremo inferior de la varilla o barra -12-, cuyo extremo superior se articula al dispositivo -14- de trinquete o análogo destinado a producir progresivamente y por saltos el avance del rodillo -15-.

100.- Este último puede ir montado giratoriamente en la parte superior, sobresaliente de -5-, de la columna de soporte -3- (o con cualquier otro soporte adecuado).

105.- La parte superior de la caja -5-, comprendida entre el costado cerca del cual está mon-



377957

tado el rodillo -15- y la parte -8- de colocación de las etiquetas -17- presenta una configuración en canal -16-, a través de la cual puede pasar la cinta portadora de etiquetas.

110.-

El conjunto del dispositivo -14-15- puede quedar encerrado en una prolongación de la caja, un costado inclinado de cuya prolongación puede ser una guía de canal -18- para rama ya vacía de la cinta portadora de etiquetas.

115.-

Esta cinta pasa entre los rodillos-15- y -19-, este último sometido a reglaje mediante un dispositivo -20- dotado de un muelle y otros elementos convencionales apropiados.

120.-

La cinta portadora de etiquetas es sometida a un brusco cambio de dirección en la zona próxima al soporte blando, mullido o esponjoso -8-, con cuya brusca curvatura se produce el desprendimiento de cada etiqueta -17- con su cara adhesiva vuelta hacia la ventana del soporte -7-

125.-

por la que aparecerá el casquete del cuerpo -9-



377957

a etiquetar.

- 130.- Por lo que se refiere al funcionamiento de esta máquina, la simple inspección de las figuras permite apreciar que, colocando el objeto (por ejemplo un fruto, tal como naranja, manzana, etc.) sobre la copa -7- y presionando esta última y su manguito -6- solidario hacia abajo, se llega a la posición representada en la figura 2ª, en la cual el casquete de -9- introducido en la parte de ventana pasante de la
- 135.- copa -7- entra en contacto con la superficie adherente de la etiqueta -17-, cediendo elásticamente la almohadilla -8- en la medida necesaria.

- 140.- En este movimiento la palanca -10- y sus elementos asociados adoptan la disposición que se ve en la misma figura 2ª. En el movimiento del trinquete -14- para desplazarse de la posición en que aparece en la figura 1ª a la posición en que aparece en la figura 2ª no se produce ningún arrastre del mismo sobre el cilindro o rodillo -15-.

- 145.- Por el contrario, al aflojar la presión



377057

150.- sobre la copa -7- por retirada de la fruta ya etiquetada, esta copa y su manguito solidario -6- se elevan a la posición de reposo que es la ilustrada en la figura 1ª, y en este movimiento de sus elementos de palanca asociados es cuando se produce el arrastre del trinquete -14- sobre el rodillo -15-. Este último gira una fracción de vuelta arrastrando la cinta portadora en la longitud predeterminada apropiada para que, pasando por la curvatura muy cerrada dentro del recinto formado debajo de la copa -7-, se produzca el desprendimiento de una etiqueta de su cinta, quedando en la posición de trabajo, dispuesta para recibir un nuevo objeto a etiquetar.

160.- El funcionamiento es evidentemente rápido, sencillo y automático, requiriendo esta máquina un mínimo de atenciones, entre las que figuran la reposición de las cintas dotadas de etiquetas.

165.- Se hace constar expresamente que, respecto a lo descrito o ilustrado pueden introducirse en la práctica cuantas modificaciones de detalle no al-



377957

teren lo esencial de esta invención que, con tal carácter, se recoge en las reivindicaciones que siguen.

NOTA

170.-

Descrito suficientemente el objeto de esta solicitud se declaran de novedad y propiedad las siguientes:

REIVINDICACIONES

175.-

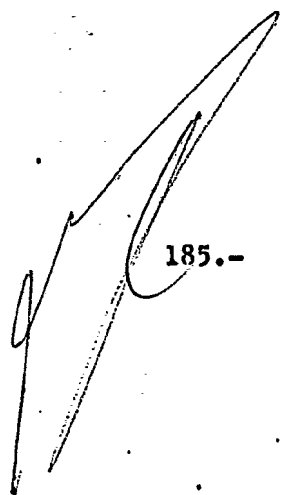
1ª.- Una máquina de etiquetar, caracterizada por constar de un elemento móvil, deslizante sobre una columna de guía, de preferencia verticalmente, constituido por un manguito envolvente de dicha guía y rematado en su extremo libre por una configuración de copa destinada a recibir el casquete

180.-

a etiquetar de la fruta o cuerpo similar, presentando el fondo de esta configuración de copa una ventana de comunicación con el interior del recinto cerrado por el manguito, el fondo de cuyo recinto está constituido por el extremo de la columna de guía,

185.-

sobre cuyo extremo descansa un elemento mullido para apoyo de la etiqueta, dispuesta con su superficie





377957

adhesiva hacia la abertura de la copa, para ser adherida, llegando a este recinto cada una de las etiquetas llevada por una cinta portadora de las mismas, que se mueve en dos ramas en sentidos contrarios, pasando de uno a otro sentido con una curvatura tan brusca que en ella se produce el desprendimiento de las etiquetas, quedando una suelta y con su cara adhesiva vuelta hacia la aludida ventana de la copa, siendo arrastrada en su movimiento intermitente dicha cinta portadora por un mecanismo de rodillos que es accionado por el propio movimiento de ascenso y descenso del conjunto de copa y manguito.

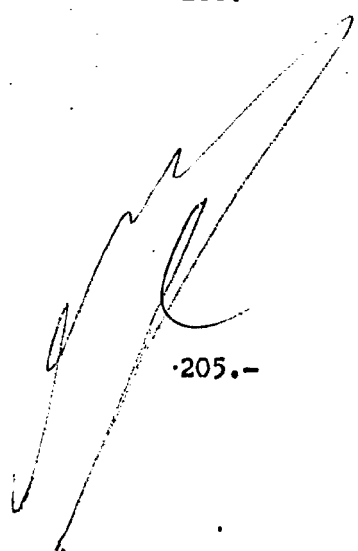
190.-

195.-

200.-

2ª.- Una máquina de etiquetar, según la reivindicación primera, caracterizada porque el manguito deslizante lleva articulado el extremo de una palanca montada giratoriamente por su parte media, cuyo otro extremo se articula con un brazo que actúa sobre un trinquete, y, en la misma articulación, con una palanca acodada cuyo otro extremo lleva enganchado un muelle de tracción, estando todo dispuesto de

205.-





377957

manera que en el movimiento producido en la copa y su manguito al retirar el objeto ya etiquetado, movimiento producido por el muelle mencionado, se produce un arrastre del indicado trinquete sobre un rodillo, el cual, a su vez, produce el movimiento de una longitud determinada de la cinta portadora de etiquetas, recorrido de dicha cinta que es el preciso para producir el desprendimiento de una etiqueta.

210.-

3ª.- UNA MAQUINA DE ETIQUETAR.

215.-

Todo conforme se describe y reivindica en la presente Memoria Descriptiva que consta de doce hojas y se ilustra con los dibujos que se acompañan.

Madrid, a veinticinco de Marzo de mil novecientos setenta.

PEGGY, S.A.  
P. E.



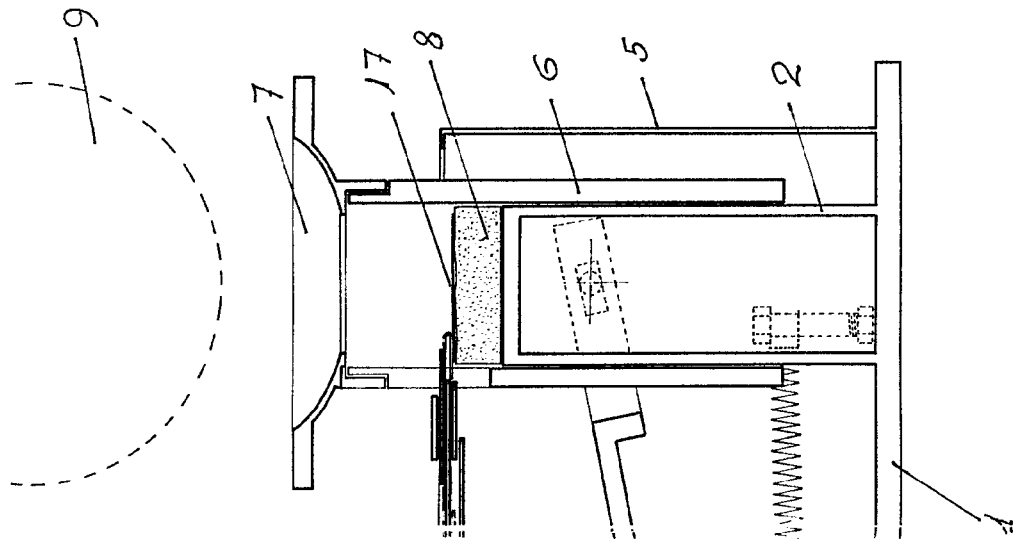
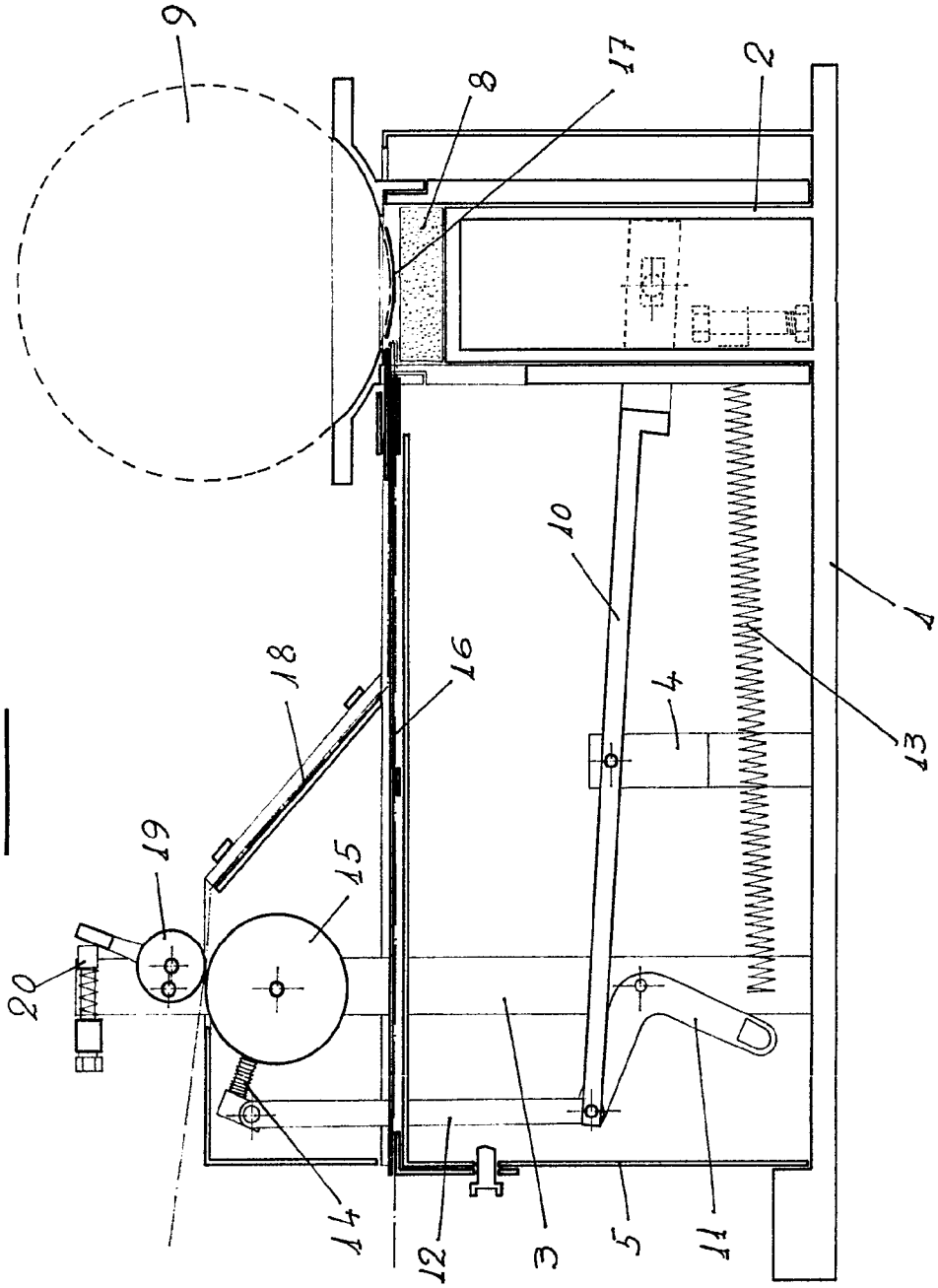


FIG. 2



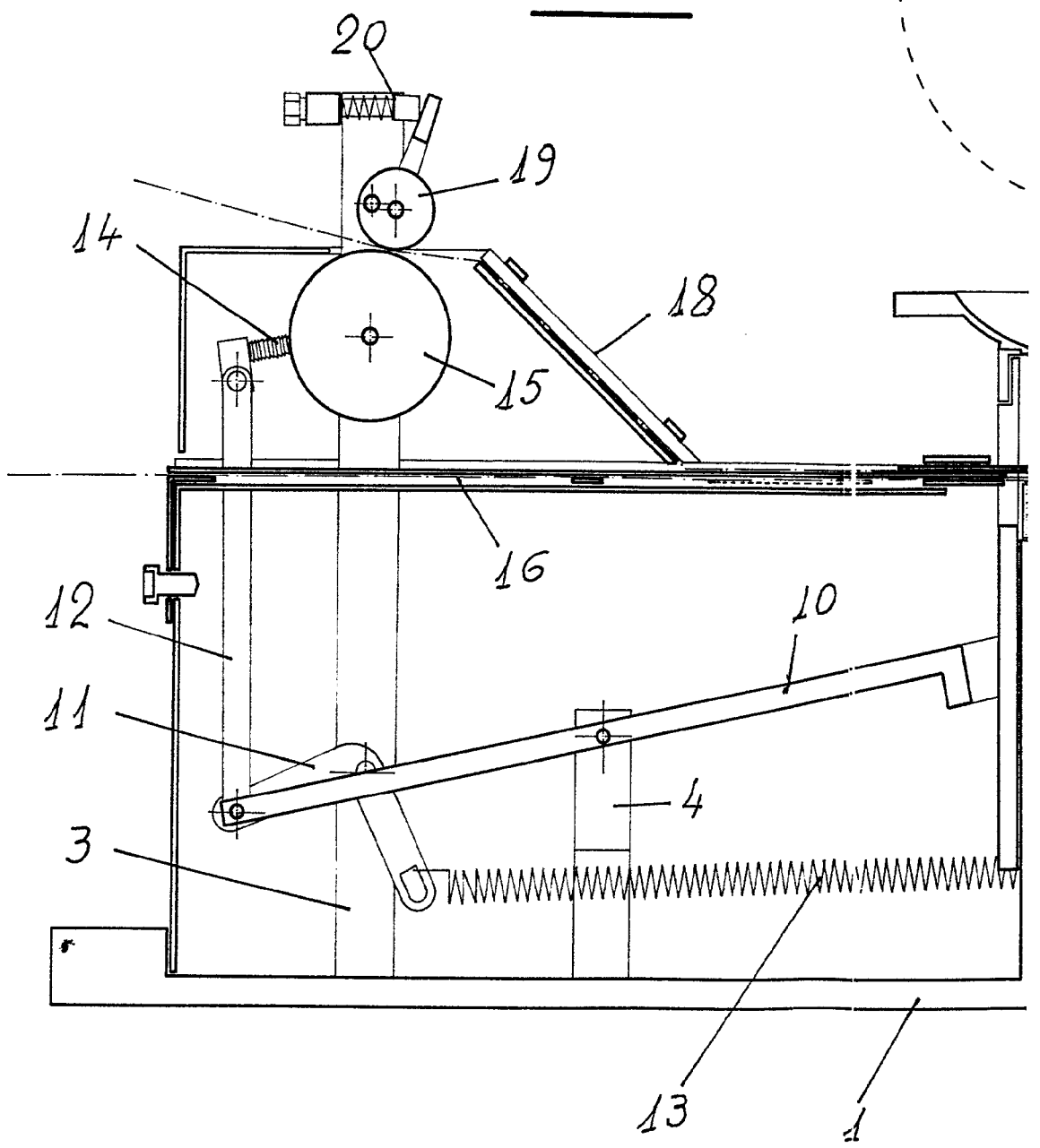
Madrid, 5 de MARZO de 1970

SE DE REG.  
DISEÑO ORIGINAL

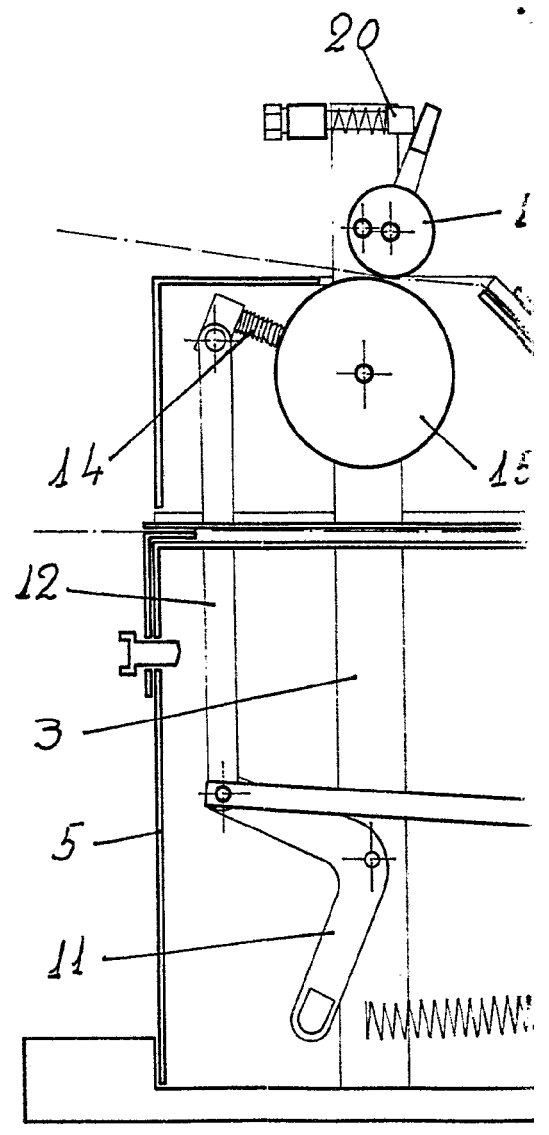
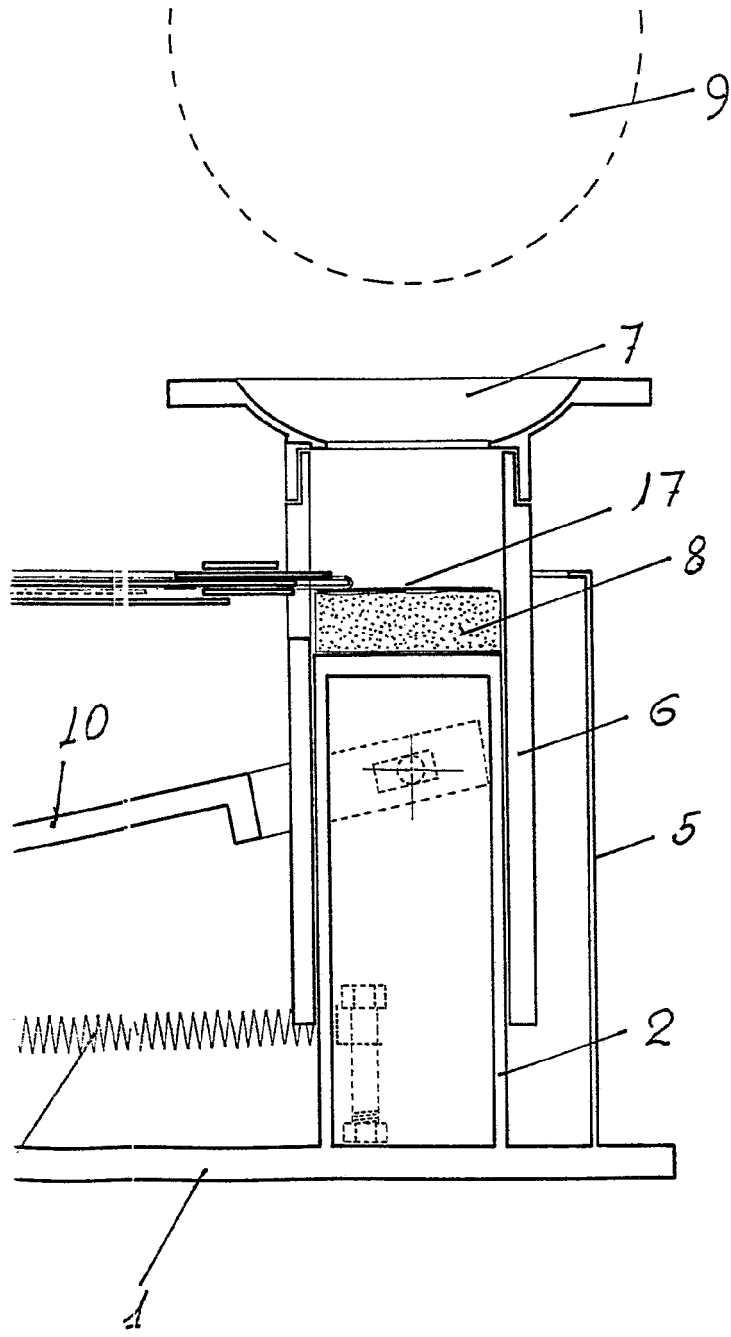
1066



FIG. 1



37-177



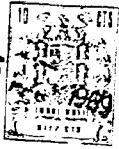
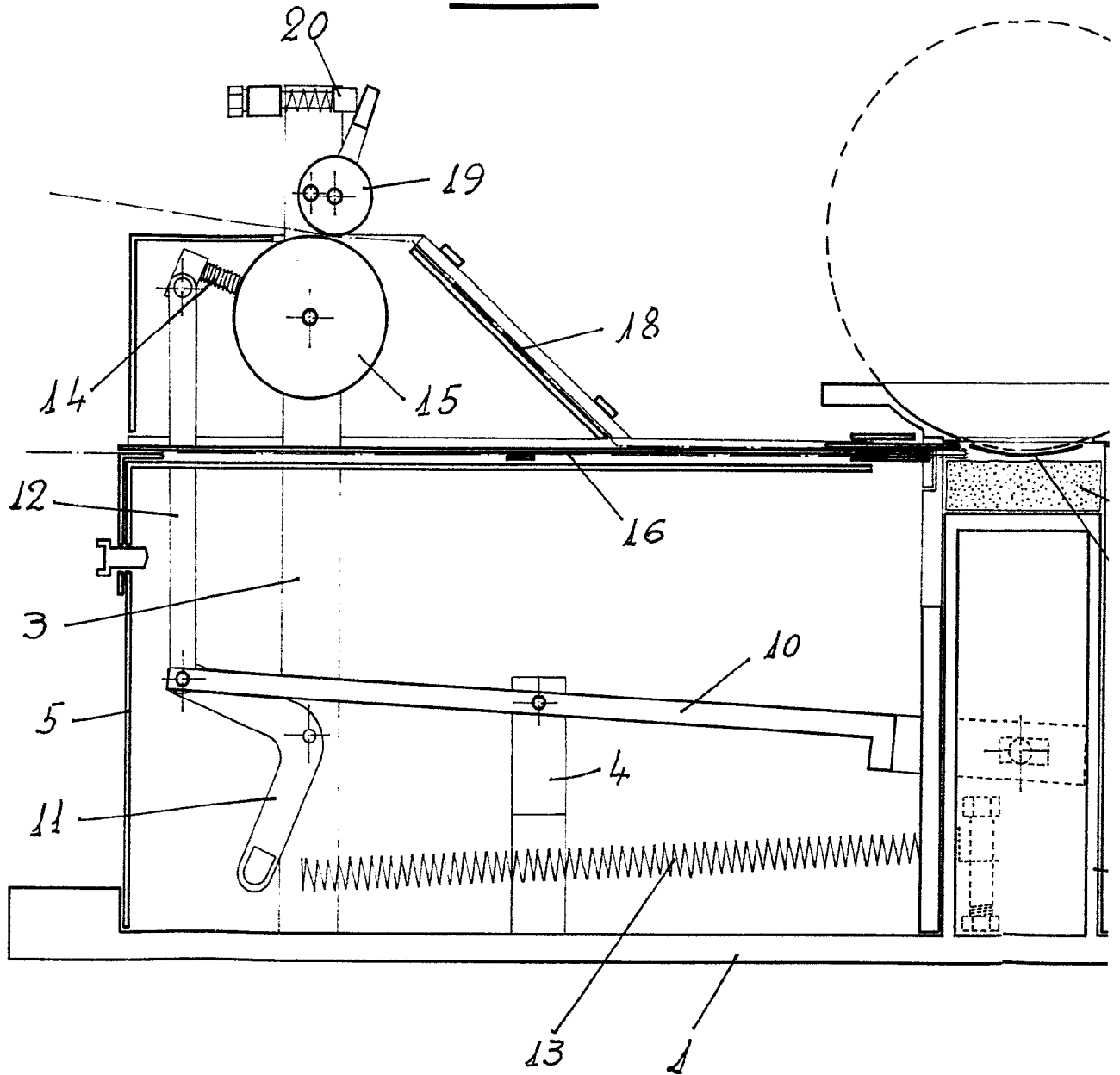


FIG. 2



Madrid, 25 de MARZO

JOSE ISAI  
ABENTE OROZ

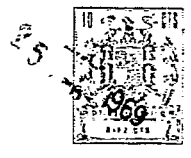
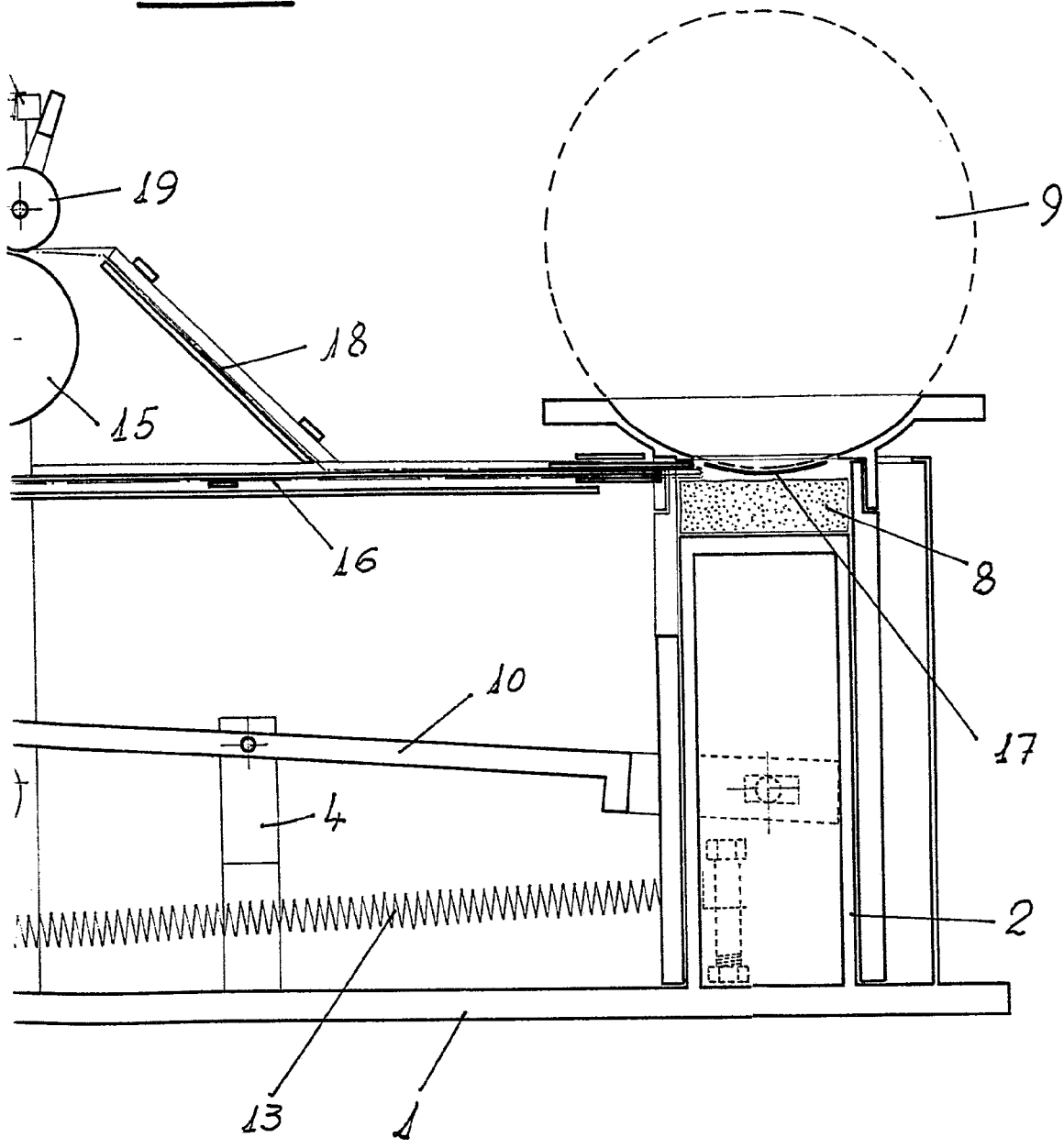


FIG. 2



Madrid, 25 de MARZO de 1970

JOSE SÁENZ  
Agente Oficial