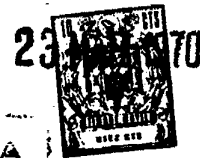


7-10-972

377831
P-44.213

Deutschland
P 19 22 066
"Zerlegbare
Clipführung"

377831



Memoria descriptiva

SECCION TECNICA
CLASIFICACION IPC
CLASE <u>B-65</u>
SUBCLASE <u>B</u>

para solicitar PATENTE DE INVENCION por 20 años

a nombre de DIPL.ING. HERBERT NIEDECKER

entidad / ~~de nacionalidad~~ alemana

con domicilio en Am Ellerhang 6, Falkenstein/Ts., República
Federal Alemana.

por: "UN DISPOSITIVO PARA CERRAR ENVASES DE MATERIAL FLEXI-
BLE"

(Clase Internacional B65b)



Los dispositivos para cerrar envases de material flexibles, tales como envolturas de embutidos o bolsas similares a manera de tubos flexibles, por ejemplo, de hojas de material sintético, destinadas a envasar productos alimenticios u otras mercancías por medio de grapas de cierre, consisten en un macho que empuja a la grapa de cierre a través de un canal de guía para las grapas, conduciéndola a la matriz. El macho es accionado a este particular por vía neumática, eléctrica o a mano. También pueden aplicarse varias grapas de cierre al mismo tiempo.

En tales máquinas, y especialmente cuando el macho es accionado por vía neumática con gran fuerza y de manera relativamente rápida, suele ocurrir que una grapa que no ha penetrado totalmente en el canal sea deteriorada por el macho y se atasque en el canal. Es entonces muy difícil extraer grapa del canal.

El invento se ha propuesto evitar estas dificultades. Para ello prevé el invento de que la placa de guía que contiene el canal de conducción de las grapas esté dividida en forma desmontable, a saber, preferentemente de tal modo que la guía para una de las patas de la grapa se encuentre en la parte de la placa de guía unida fijamente con el dispositivo, mientras que la guía para la otra pata de la grapa se halla total o parcialmente en la parte desmontable de la placa de guía. Gracias a la posibilidad de separación de la placa de guía, y con ello, de dividir el canal para la conducción de las grapas, se puede retirar fácil y rápidamente cualquier grapa que pudiera haberse atascado. Además se puede limpiar más fácilmente en el interior del dispositivo, o sea, el canal de conducción de las grapas. Finalmente se facilita mucho por la forma de



realización desmontable la mecanización y el tratamiento de superficie, por ejemplo, el cromado duro, con lo que es posible una fabricación más racional y más barata de la máquina.

5 La parte retirable de la placa de guía se une con la parte restante del dispositivo de cierre convenientemente por medio de un cierre rápido. No obstante son posibles también otras uniones, por ejemplo, una tensión por excéntrica. La trampilla expulsora está soportada
10 convenientemente de manera giratoria en la parte desmontable de la placa de guía. De acuerdo con una forma especialmente conveniente de realización, y en los casos en que se aplican al mismo tiempo y a poca distancia - una de otra dos grapas de cierre en torno de la punta retorcida de un tubo flexible, se dispone en la trampilla
15 expulsora, unida con la parte desmontable de la placa de guía, una cuchilla accionable a mano y destinada a cortar la punta entre las grapas. Esto tiene la ventaja especial de que después del cierre de la trampilla expulsora y de aplicadas las grapas de cierre, se puede separar la punta
20 del embutido con la presión de un dedo de la mano que efectúa el cierre.

El invento será explicado a manera de ejemplo a base de las figuras.

La figura 1 muestra el dispositivo de cierre con la trampilla expulsora abierta.

25 La figura 2 muestra el dispositivo con la parte desmontable de la placa de guía levantada.

En la trampilla expulsora 1 del dispositivo de cierre, una vez abierta, se coloca de la manera usual el tubo flexible que ha de ser cortado y cerrado, La trampilla expulsora 1 se cierra mediante el asidero 2. La grapa de cierre 3 es impulsada por el macho de cierre 4 a través
30

377831

23 MAR 1969

5 del canal 5,6 para la conducción de las grapas, llegando
al lugar de cierre 13. El canal, 5,6 para la conducción
de las grapas discurre en una placa de guía 9,10 y está
dividido a lo largo de la línea 7, de tal modo que la -
mitad inferior 6 del canal para la conducción de las gra-
pas discurre en la parte 9 de la placa de guía unida fija-
mente con las máquinas, mientras que la mitad superior
5 del canal para la conducción de las grapas discurre en
la parte desmontable 10, hecha en forma de bloque. Esta
parte 10 se une fijamente con la parte restante de la
máquina con ayuda de una abrazadera 11 y mediante la -
palanca tensora rápida 12.

15 La parte desmontable 10 de la placa de guía
se centra mediante el fresado 8 en la caja de la máquina
por los soportes fijadores 14 de las varillas del depó-
sito y por los carriles 15 de guía de las grapas, siendo
mantenida en la posición correcta por medio de la abra-
zadera 11.

20 En la trampilla expulsora 1 está dispuesta una
cuchilla 16 que puede ser accionada a mano, oprimiendo -
para ello el boton 17, y que corta el ramal de tubo fle-
xible cerrado, entre dos grapas de cierre.

25 Esta solicitud que corresponde a la presentada
en la República Federal Alemana, el 30 de Abril de 1969
bajo el no. P 19 22 066.7, se acoge a los beneficios del
artículo 51 del vigente Estatuto de Propiedad Industrial.



-REIVINDICACIONES-

=====

5 Los puntos de Invención propia y nueva que se
presentan para que sean objeto de esta solicitud de Pa-
tente de Invención en España por VEINTE años son los
siguientes:

10 1.-Un dispositivo para cerrar envases de ma-
terial flexible, tales como, por ejemplo, envolturas de
embutidos o bolsas similares a manera de tubos flexi-
bles, por ejemplo, de hojas de material sintético, des-
tinadas a empaquetar productos alimenticios u otras -
15 mercancías por medio de grapas de cierre, consistiendo
el dispositivo en un macho y una matriz, y empujando el
macho a la grapa de cierre a través de un canal para la
conducción de las grapas hasta conducirla a la matriz,
20 caracterizado porque la placa de guía que contiene el
canal para la donducción de las grapas está dividida -
en forma desmontable, a saber, preferentemente de tal modo
que la guía para una de las patas de la grapa se encuen-
tra en la parte de la placa unida fijamente con el dispo-
sitivo, mientras que la guía para la otra pata de la -
grapa se halla total o parcialmente en la parte desmon-
25 table de la placa de guía.

30 2.-Un dispositivo de acuerdo con la reivindica-
ción 1, caracterizado porque la parte desmontable de la
placa de guía está unido mediante un cierre rápido con el
restante dispositivo de cierre.

377831

23 MAR



3.-Un dispositivo de acuerdo con una cualquiera de las reivindicaciones 1 ó 2, caracterizado porque la trampilla expulsora está soportada de manera giratoria en la parte desmontable de la placa de guía.

5 4.-Un dispositivo de acuerdo con una cualquiera de las reivindicaciones 1 a 3, caracterizado porque en una forma de realización del dispositivo de modo que al mismo tiempo se aplican dos grapas de cierre en torno de la punta retorcida de un tubo flexible, a poca distancia una de la otra, está dispuesta en la placa expulsora, unida 10 con la parte desmontable de la placa de guía, una cubhilla accionable a mano para cortar la punta entre las grapas.

15 5.-Un dispositivo para cerrar envases de material flexible".-

Tal y como se ha descrito en la Memoria que antecede representado en el dibujo que se acompaña y con los fines que se han especificado.

Esta Memoria consta de 6 hojas escritas a máquina por una sola cara.

20

Madrid,

23 MAR 1970

P.A.

25

Alberto de Alarcón
Por Poder

30

20 3.70 MJ/.

377831



23

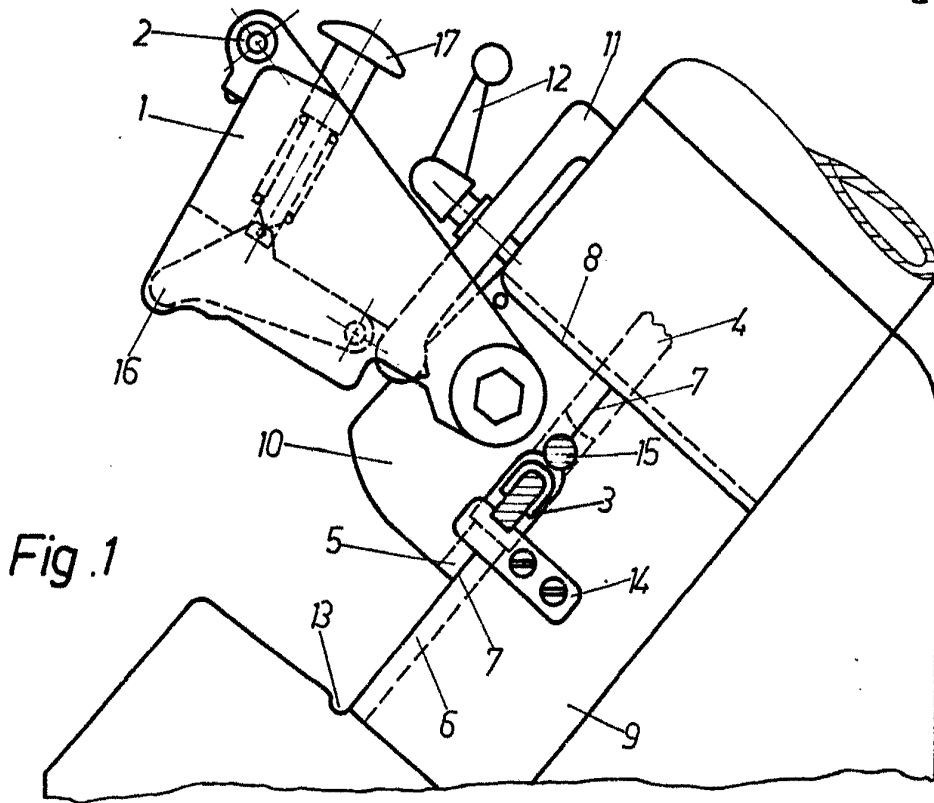


Fig. 1

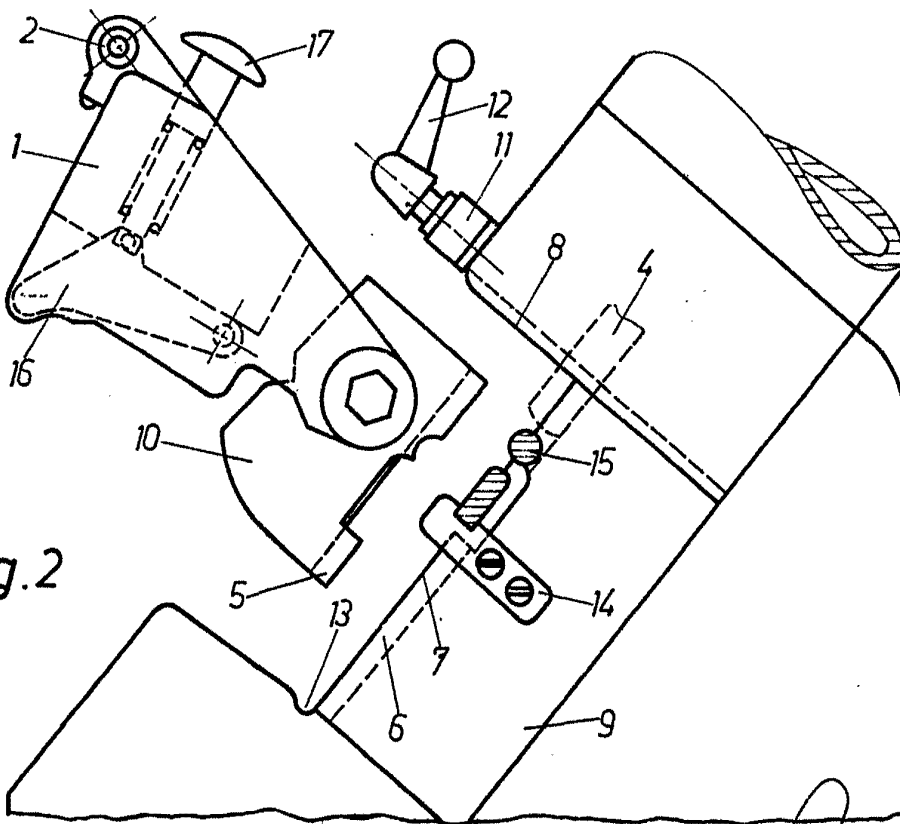


Fig. 2