

72

77387



377387

SERIE	1000
CLASIFICACION	B.65
SUBCLASIFICACION	B

EXPEDIENTE: PATENTE DE INVENCION

Titular: D.FRANCISCO CALVILLO PINEDA

Nacionalidad: Española

Domicilio: VALENCIA - Poeta Monmeneu, 6

Objeto: "TRANSPORTADOR DISTRIBUIDOR PARA ENVASADO DE FRUTOS CITRICOS Y SIMILARES"

Prioridad:

MEMORIA DESCRIPTIVA

5

La finalidad de la presente Memoria Descriptiva es la de dar a conocer las características esenciales de un transportador distribuidor para frutos citricos y similares, por cuyas ventajosas cualidades se solicita, a favor de su titular, el privilegio de exclusividad concedido por la vigente Ley de la Propiedad Industrial para su explotación en España.

10

Trata nuestra Patente de un transportador en el que el género, procedente de los oportunos calibres utiliza zonas parciales de una misma serie de bandas transportadoras, sin posibilidad de mezclarse entre sí y siendo eficazmente conducido hasta los puestos de envasado,



10

utilizando en ambos casos la colaboración de compuertas orientables, que permanecen montadas entre bandas o canales contiguos.

15

La producción se efectúa sin solución de continuidad, por un lateral del tren de bandas o canales de traslación llega el género y por el lateral opuesto se produce su recogida para el envasado. Pero una disposición tan simple podría acarrear la aglomeración de género en la banda de llenado, por lo que, en evitación de esta contingencia, dicha banda tiene un sentido de traslación opuesto al del resto de las bandas, o canales de manera que origina un retorno hacia la banda o canal inmediatamente anterior<sup>y</sup>, en consecuencia, un circuito redistribuidor o recuperador de gran utilidad.

20

25

Para detallar más explícitamente las características de la Patente, hemos considerado apropiada la aportación del plano adjunto, en el que se recoge un aspecto gráfico de su naturaleza. Ahora bien, en virtud del carácter informativo de dicha representación, debe ser considerada en su más amplio sentido y en ningún caso como límite del alcance del expediente.

30

La única figura contenida en el plano adjunto, es la representación en planta y esquematizada de nuestro transportador distribuidor, suficiente, no obstante su sencillez, para mostrar claramente su funcionamiento.

35

Concretando nuestra descripción al contenido gráfico de la figura, hemos señalada con -1- una batería de calibres y con -2- una segunda batería orientada en el mismo sentido que la primera; con -3- señalamos otras baterías que estarán orientadas en sentido opuesto,



- 3 - 377387

40

alimentando a un transportador de las mismas caracterís-  
ticas que el descrito para los calibres -1- y -2-. En  
ambos casos, hemos considerado innecesaria la represen-  
tación de la llegada del género, puesto que se produce  
por los procedimientos usuales.

45

Perpendicularmente a los frontales de los ca-  
libres -1- aparecen, contiguas entre sí, tantas bandas  
de  
o canales/transporte -4-, -5- y -6- como calibres (en  
nuestro caso tres unidades de cada elemento), con la ca-  
racterística de que las tres bandas o canales citadas si-  
guen idéntica dirección según indican las oportunas fle-  
chas.

50

A continuación de las bandas o canales citadas  
se encuentran contiguas lateralmente otra serie de tres  
bandas o canales -7-, -8- y -9- (susceptibles de ser  
aumentadas o disminuidas en número) que permanecen re-  
lacionadas con la segunda batería de calibres -2-. Estas  
bandas o canales -7-, -8- y -9-, tienen mayor longitud  
que las anteriores, puesto que han de llevar el produc-  
to a envasar a todos los puestos de envasado, según ve-  
remos más adelante.

55

60

65

Una vez así dispuestas las bandas o canales de  
transporte, se orientan las compuertas -10- de manera  
que el género suministrado por el primer calibre pase a  
la banda -4-, el del segundo calibre a la banda -5-, des-  
pués de pasar en primer lugar por la banda -4- donde ve  
cortado su avance por la oportuna compuerta, y el del  
tercer calibre a la banda -6- previo su paso por las dos  
bandas anteriores, por las que no ha podido avanzar, por  
el emplazamiento de las susodichas compuertas, según pue



de apreciarse en nuestra representación.

70

La posición bblicua que ocupan las compuertas con respecto al eje de las bandas o canales facilita el paso de los frutos de una a otra banda o canal, el cual se produce al mismo ritmo que su llegada sin dar lugar a aglomeraciones.

75

Con la segunda serie de bandas o canales -7-, -8- y -9-, se actúa de la misma manera, teniendo presente que, aprovechando su mayor longitud, una parte de estas bandas o canales se disponen de manera que puedan recibir, sin mezclarse, los frutos procedentes de las bandas o canales iniciales. Así vemos que la carga de la banda o canal -4- llega, después de pasar por las compuertas finales de las bandas o canales -5- y -6- a la banda o canal -7- cuya compuerta final la desviará a la banda o canal -8- y ésta a la banda o canal -9-.

80

85

La adecuada combinación de las mencionadas compuertas, permite el desplazamiento sucesivo del género, sea cual sea el calibre de procedencia, hasta la última banda o canal distribuidor -9- en donde quedan separados, sin posibilidad de mezclarse, los frutos de cada calibre.

90

Contigua a la mencionada banda o canal -9- se dispone la de llenado -11- cuyo movimiento de traslación se lleva a efecto en sentido opuesto, por lo que el género toma esta nueva dirección hasta que alcanza una de las compuertas -12- previstas en esta banda, cuyas compuertas le obliga a volver a la banda o canal -9- constituyendo un circuito cerrado distribuidor del género.

95

La última banda descrita -11- es la de llenado, puesto



- 5 - 377387

100

que junto a ella se sitúan los puestos de envasado -13- donde es recogido el género, habiéndose previsto esta especial disposición del circuito entre la banda o canal -9- y la banda -11- para evitar las aglomeraciones de género en el puesto de envasado, y para permitir un trabajo más desahogado al operario.

105

Suficientemente descrita la naturaleza y funcionamiento de nuestra Patente de Invención, sólo nos resta manifestar que serán variables las circunstancias de materiales, tamaños y formas de sus diferentes partes siempre y cuando no se vea alterada su esencialidad contenida en la siguiente

110

N O T A  
= = = =

Los puntos que se reivindican en el presente expediente de Patente de Invención, son:

115

12.- Transportador distribuidor para envasado de frutos citricos y similares, caracterizado por disponer de las oportunas baterías de calibres, enfrentados a los cuales se disponen bandas o canales contiguos de traslación, con la misma dirección, de manera que, colocando adecuadamente las compuertas orientables y divisoras previstas entre las bandas o canales cada calibre alimenta a una sola banda o canal por los extremos finales de éstas se produce escalonadamente el paso del género de una banda o canal a la contigua, facilitado por la posición oblicua de la correspondiente compuerta y sin mezclarse con el género de cada banda o canal puesto que éste ha sido desviado con anterioridad a la banda o canal contigua por el mismo procedimiento, alcanzando

120

125



12 MAR 1970



- 6 - 377387

130

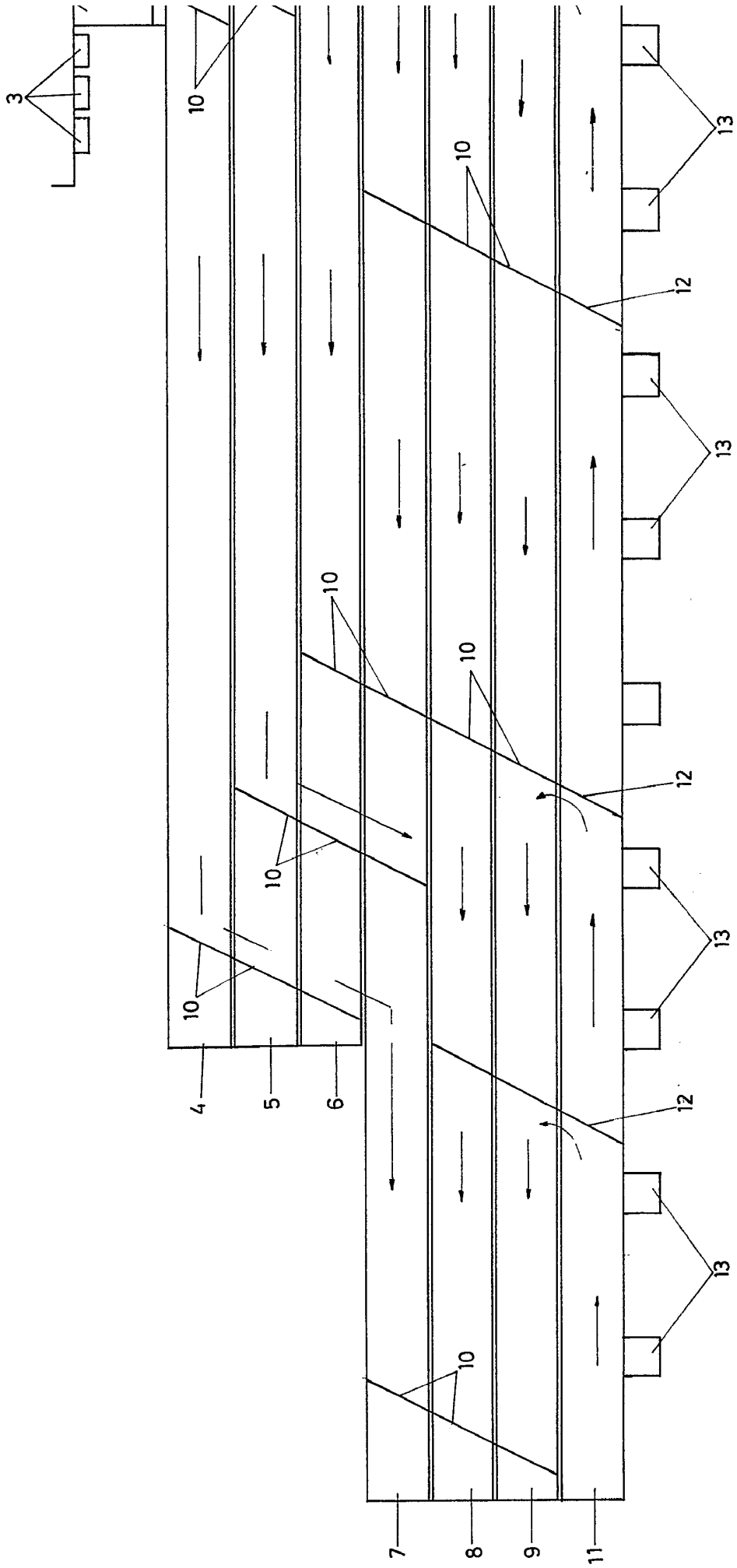
de esta forma todo el género una última banda o canal compartimentada por compuertas, de donde pasa, por idéntico procedimiento, a la banda de llenado, en la que se encuentran los puestos de envasado, cuya banda de llenado tiene dirección opuesta y constituye con la anterior un circuito cerrado para cada calibre en el que se desplazan los frutos. Y

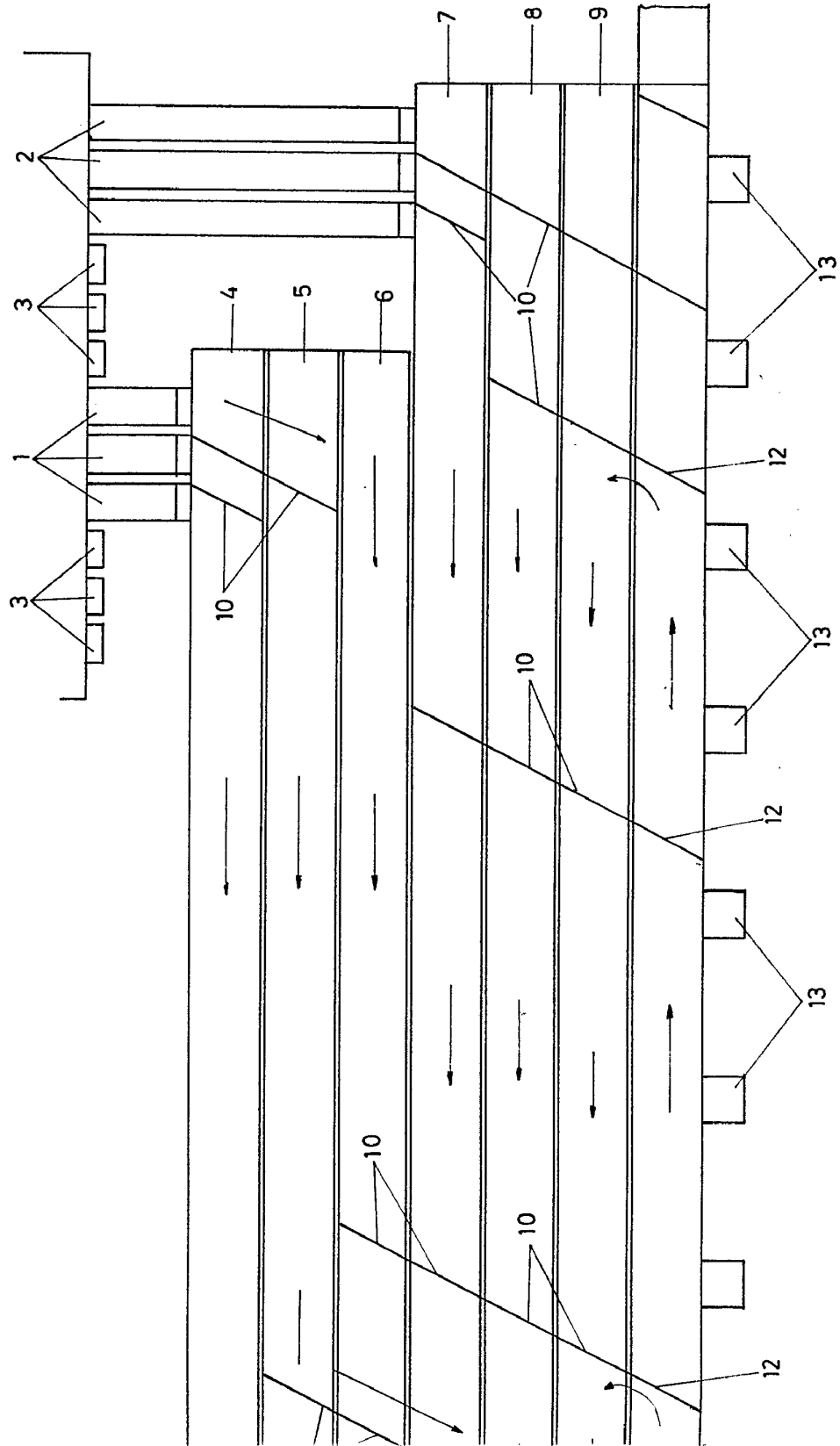
135

2º.- "TRANSPORTADOR DISTRIBUIDOR PARA ENVASADO DE FRUTOS CITRICOS Y SIMILARES", de conformidad en un todo en lo esencial y fines industriales a lo descrito en la precedente Memoria Descriptiva y gráficamente representado en las figuras del plano adjunto para su mejor comprensión.

Esta Memoria consta de SEIS hojas, escritas o mecanografiadas por una sola cara y a doble espacio en 139 líneas.

Valencia, a 10 de Marzo de 1970  
Por autorización del interesado.

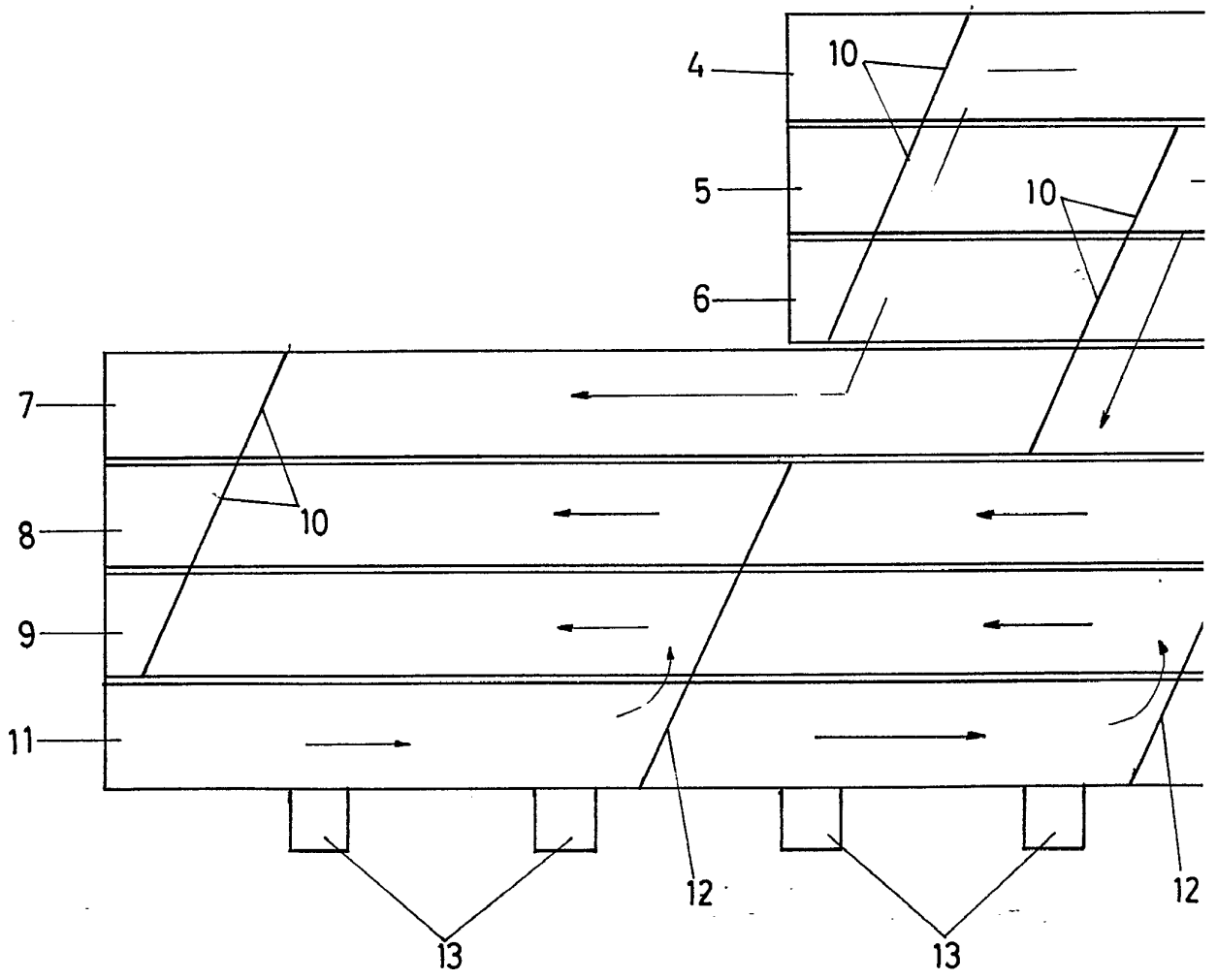


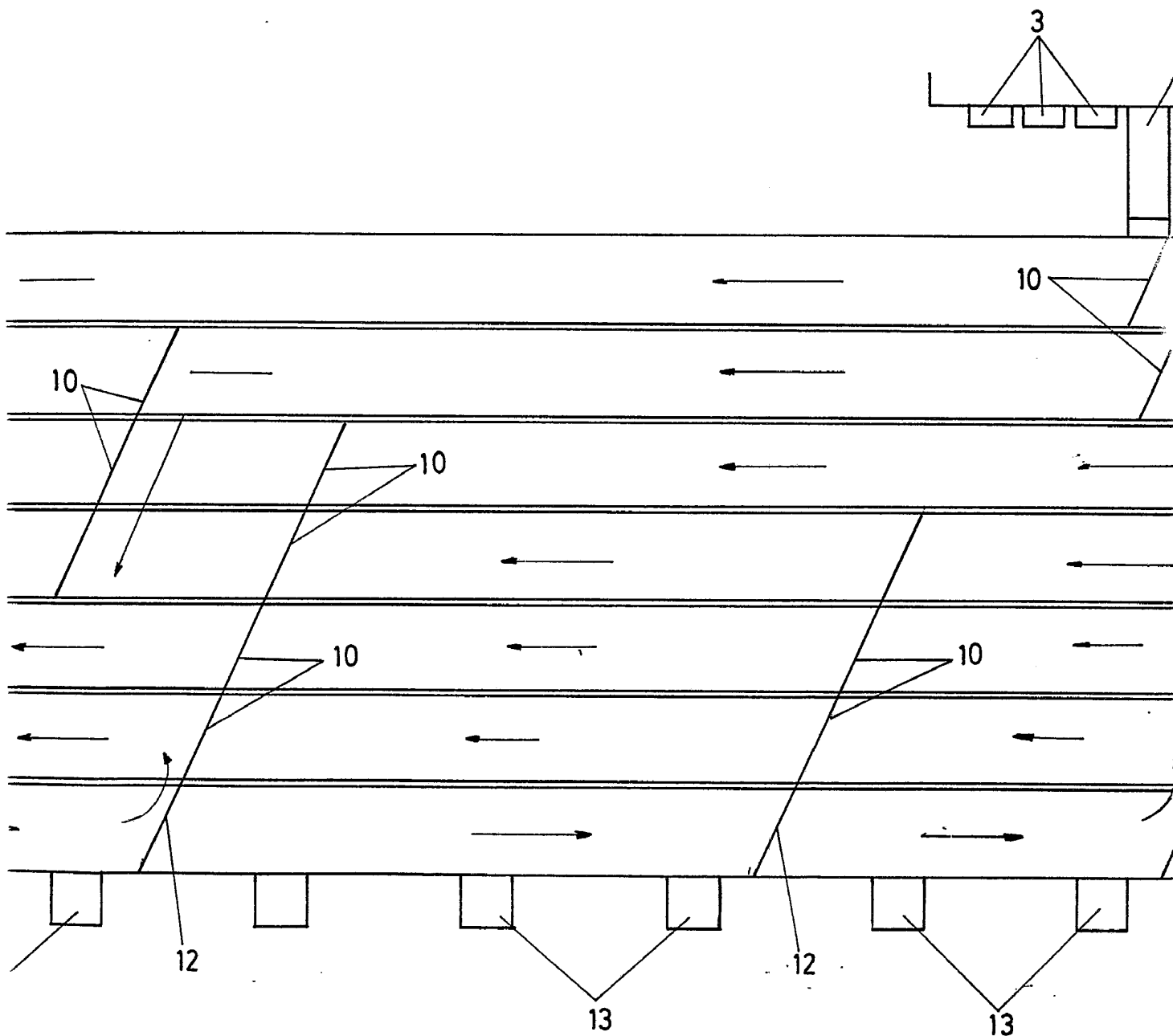


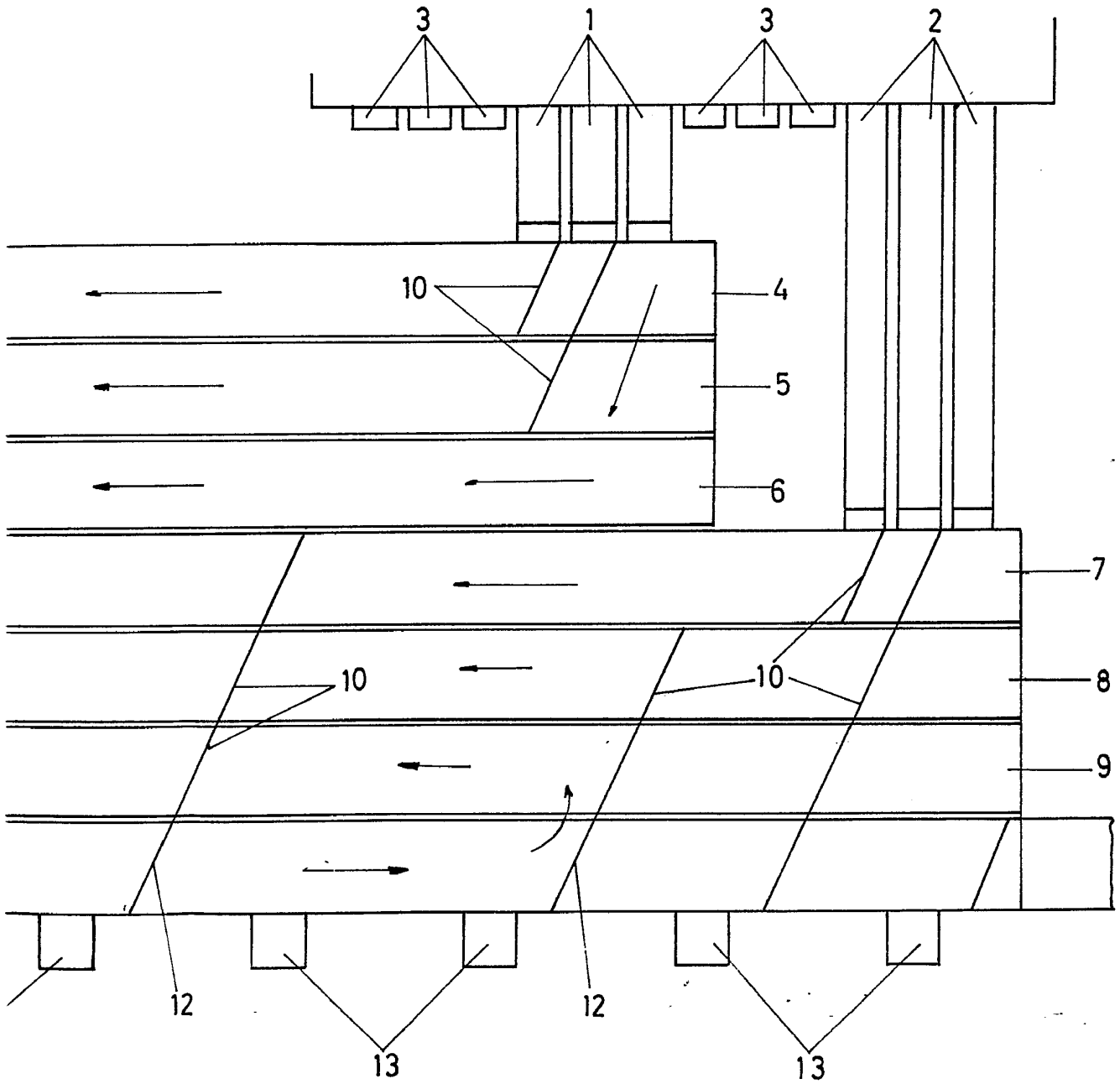
escala variable  
valencia, febrero 1970  
p. a.

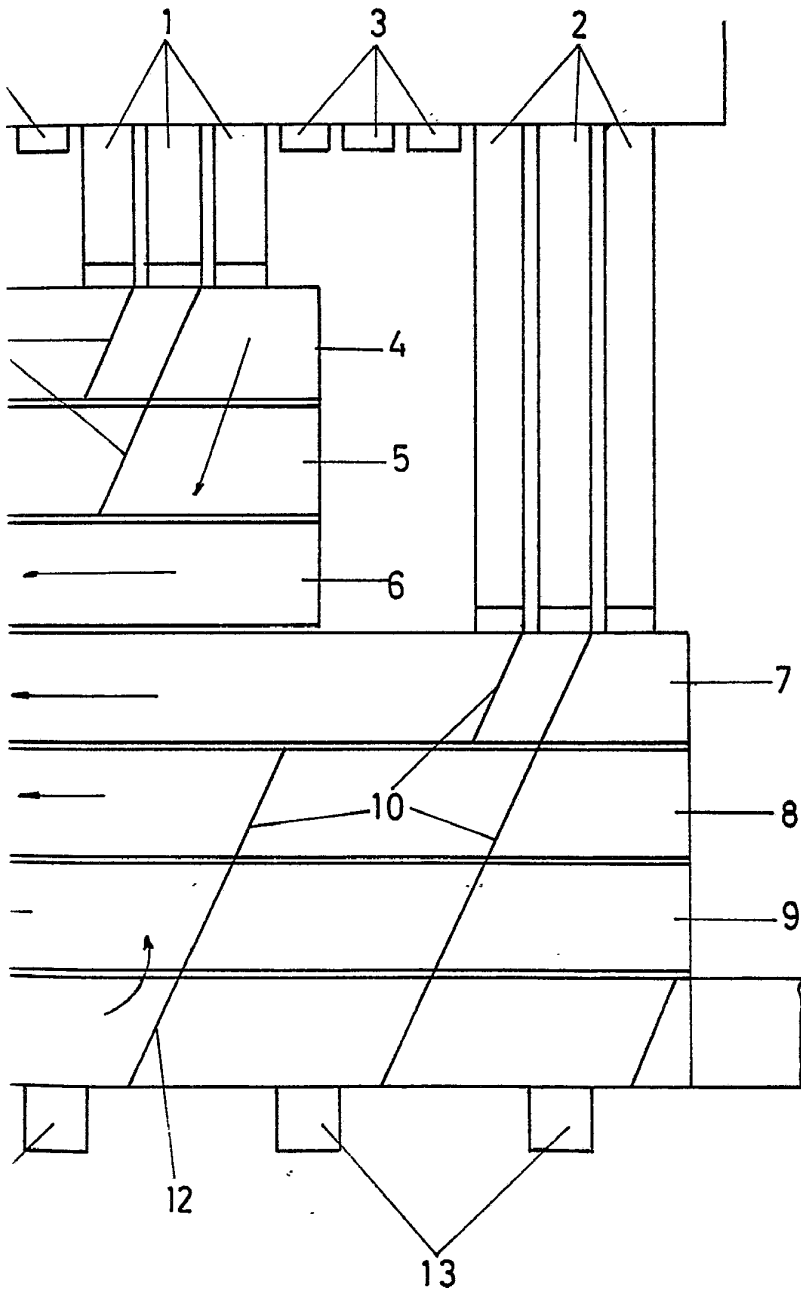
377387

D. Francisco Calvillo









escala variable  
valencia, febrero 1970  
p. a.