

12 M



377386

377386

SECCION	1
CLASIFICACION	
CLASE	B 65
SUBCLASE	B

EXPEDIENTE: PATENTE DE INVENCION

Titular: D.FRANCISCO CALVILLO PINEDA

Nacionalidad: Española

Domicilio: VALENCIA - Poeta Momeneu, 6

Objeto: "TRANSPORTADOR TRIPLE PARA ENVASADO DE FRUTOS CITRICOS Y SIMILARES"

Prioridad:

MEMORIA DESCRIPTIVA

A lo largo de la presente Memoria y con la ayuda del plano adjunto, se aborda la exposición de las características esenciales de un transportador triple para envasado de frutos citricos y similares, por cuyas evidentes cualidades funcionales se solicita a favor del titular del expediente, el privilegio de exclusividad concedido por la vigente Ley de la Propiedad Industrial, para su explotación en España.

El transportador presentado incorpora en su estructura unas bandas triples de transporte, con sentidos de marcha opuestos entre las contiguas, concebidas

5

10



12

- 2 - 377386

15 para obtener un circuito de trabajo más prolongado, de manera que la tarea de los operarios envasadores se realice con fluidez y, sobre todo, a un ritmo regular que elimine tanto los tiempos muertos como las aglomeraciones del fruto a envasar, que siempre se traducen en resultados de deficiente calidad.

20 Esta novedad de ofrecer bandas triples de transporte para cada batería de envasadores, unida a la adecuada utilización de las compuertas orientables que se suceden a lo largo de dichas bandas, constituyen la esencialidad de la Patente presentada, según veremos a lo largo de nuestra descripción.

25 Para que ésta sea fácilmente comprensible, hemos considerado conveniente la aportación del plano adjunto, en el que se recoge un aspecto gráfico de la naturaleza de la Patente. Ahora bien, dicha información gráfica corresponde a un ejemplo de realización, por lo que debe ser considerada en su más amplio aspecto y en modo alguno como límite del alcance del expediente, pues

30 to que esta prerrogativa sólo es competencia de la Ley de la Propiedad Industrial.

35 La única figura que ilustra el plano adjunto, nos muestra una vista en planta del conjunto de bandas de transporte, con la situación y distribución de las compuertas y de los puestos de trabajo.

40 Concretando nuestra descripción al contenido de la precitada representación aparece señalada con -1- el lugar de entrada de la fruta para su calibrado en -2- en este caso está previsto un calibrador duplex o de doble vertiente donde pasan a unas caídas o bandejas

12 MAR



basculantes -7- que alternativamente se inclinan en un sentido u otro, o por el contrario a una sola vertiente de acuerdo con las necesidades.

45

En el caso de estar previstas las bandas transportadoras y los calibres a dos vertientes, como es usual, esta disposición aparece flanqueada en cada uno de sus laterales por bandas de transporte triples. Las interiores o distribuidoras señaladas con -3-, se mueven en sentido opuesto al de las bandas centrales o recuperadoras, que señalamos con -4-, y las exteriores o de llenado -5- lo hacen en el mismo sentido que las distribuidoras -3-. Las bandas triples se encuentran montadas en un mismo plano horizontal y la separación longitudinal entre las mismas queda materializada por las compuertas orientables -6-.

50

55

60

65

Según puede apreciarse en nuestra representación, los calibres -2- se inclinan en el sentido que señalan las caídas o bandejas -7- estando cada uno de ellos capacitado para suministrar género a un número determinado de puestos de envasado -8-. En nuestro ejemplo, cada calibre alimenta a dos puestos de envasado, por lo que conociendo esta circunstancia, es fácil disponer las compuertas -6- de manera que el producto contenido en los calibres pueda llegar al número exacto de puestos -8-.

70

Así vemos que nuestro primer calibre alimenta mediante la adecuada orientación de las compuertas -6- a los dos primeros puestos de su mismo lateral, mientras que el segundo calibre, inclinado en la vertiente opuesta, alimenta a los puestos -8- del otro lateral. Los rodillos calibradores tercero y cuarto, orientados en el



mismo sentido y dotados del mismo calibre de paso, alimentan a un número doble de puestos -8- y así sucesivamente hasta recorrer toda la cadena de trabajo.

75

Por consiguiente los frutos pasan de los rodillos calibradores a las bandas distribuidoras -3-, hasta que tropiezan con las correspondiente compuerta pasando a la banda central o recuperadora -4-, donde vuelven a cambiar de dirección. Al alcanzar el límite impuesto por la oportuna compuerta, se produce su paso a la banda de llenado -5- de donde son recogidas, sobre la marcha, por el operario instalado en el correspondiente puesto -8-. Si el producto no puede ser recogido en su totalidad, al llegar a la compuerta que limita la capacidad de las bandas -5-, volverá a pasar a la banda recuperadora -4-, hasta que en el extremo opuesto de ésta se produzca su nuevo paso a la banda de llenado.

80

85

En consecuencia, ha quedado constituido un circuito cerrado por las compuertas -6-, que impide, en virtud de su mayor longitud total, la aglomeración de género ante los puestos de llenado y un trabajo más desahogado y seguro del operario.

90

95

Suficientemente descrita la naturaleza de nuestra Patente de Invención, solo nos resta manifestar que serán variables las circunstancias de materiales, tamaños y formas de sus diferentes partes, así como el número y disposición de las compuertas orientables, puesto que estas son función de la capacidad de la banda de alimentación, y sobre todo, de los calibres más usuales, siempre y cuando no se vea alterada su esencialidad, contenida en la siguiente

100



- 5 - 377386

N O T A
= = = =

Los puntos que se reivindican en la presente Patente de Invención, son:

105

1º.- Transportador triple para envasado de frutos cítricos y similares, caracterizado porque las bandas de traslación en sentidos opuestos, incorporadas a los laterales de un calibrador, se ven incrementadas por una tercera banda lateral, que se mueve en el mismo sentido que la interior de manera que, al orientarse las compuertas previstas entre las bandas para que cada calibre o grupo de ellos alimente a un número conocido de puestos de envasado los frutos pasen del calibrador a la banda interior, de esta a la central, circulando en sentido opuesto, y de la central a la exterior, volviendo el fruto no recogido en ésta a la banda central, para volver nuevamente a la exterior por el extremo opuesto, constituyendo un circuito cerrado y continuo determinado entre las compuertas orientables, cuyo circuito evita la aglomeración del fruto en virtud de su mayor recorrido, longitud y capacidad distributiva. Y

110

115

120

125

2º.- "TRANSPORTADOR TRIPLE PARA ENVASADO DE FRUTOS CITRICOS Y SIMILARES", de conformidad en un todo en lo esencial y fines industriales a lo descrito en la precedente Memoria Descriptiva y gráficamente representado en las figuras del plano adjunto para su mejor comprensión.

- 6 - 377386

12



Esta Memoria consta de SEIS hojas, escritas o mecanografiadas por una sola cara y a doble espacio en 127 líneas.

Valencia, a 10 de Marzo de 1970

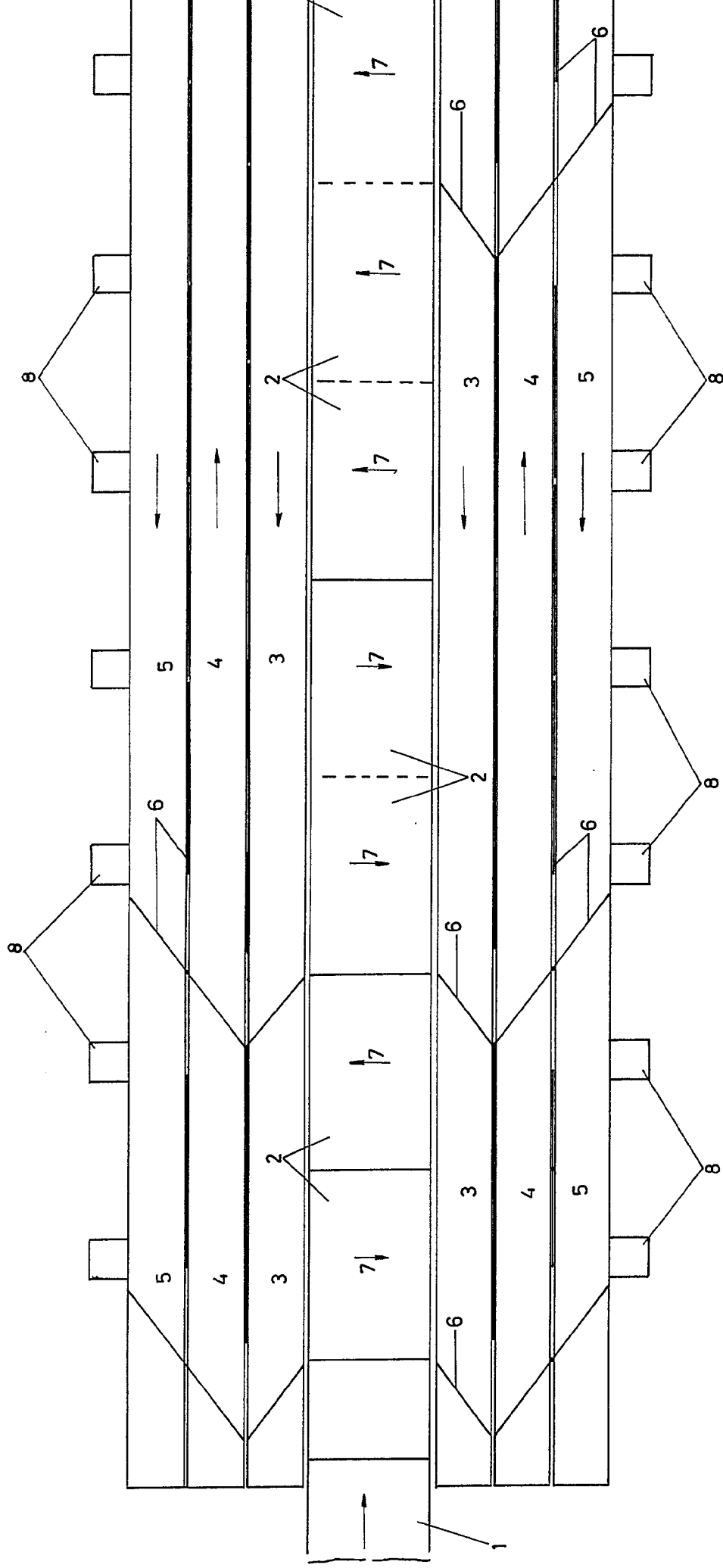
Por autorización del interesado.

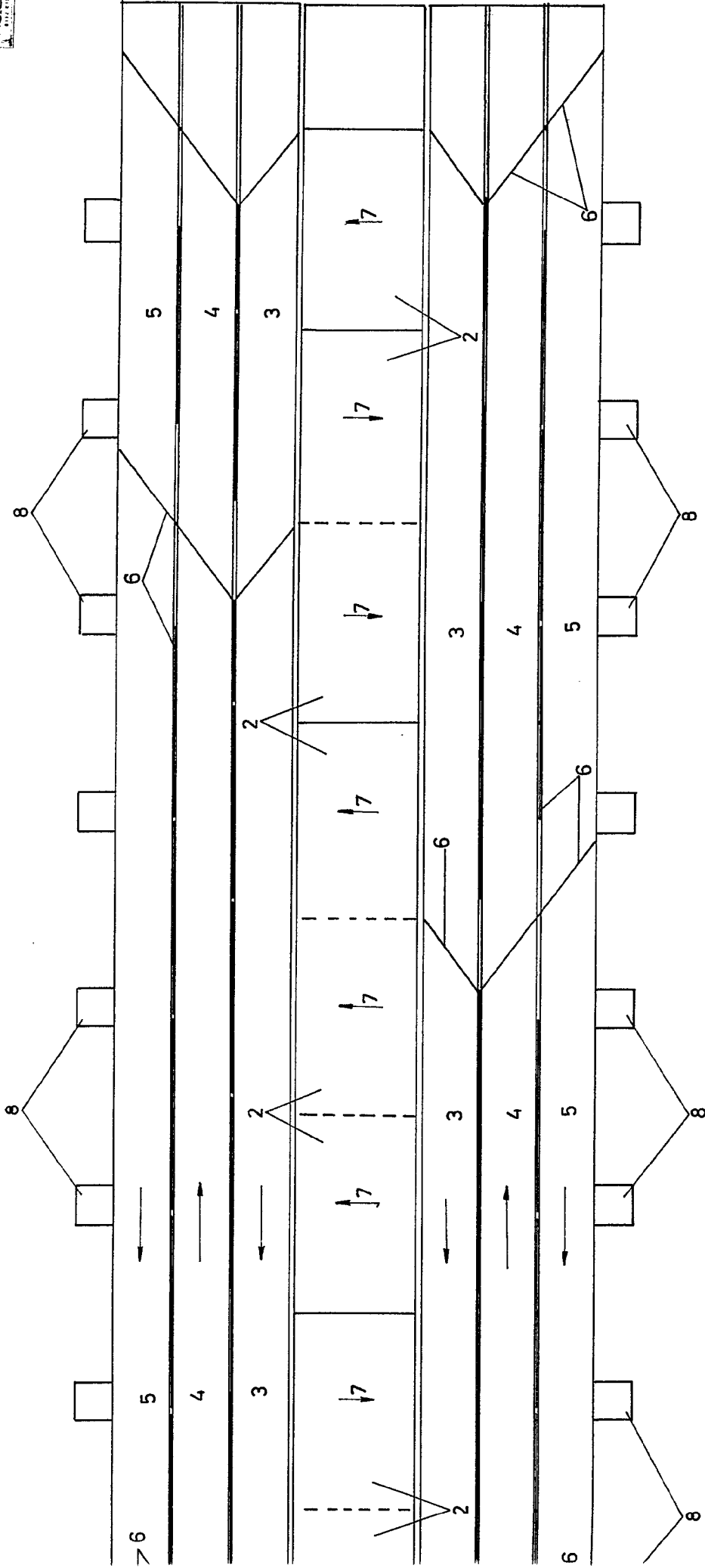
Enclosure

377386

D. Francisco Calvillo

377389 PATENTE DE INVENCIÓN





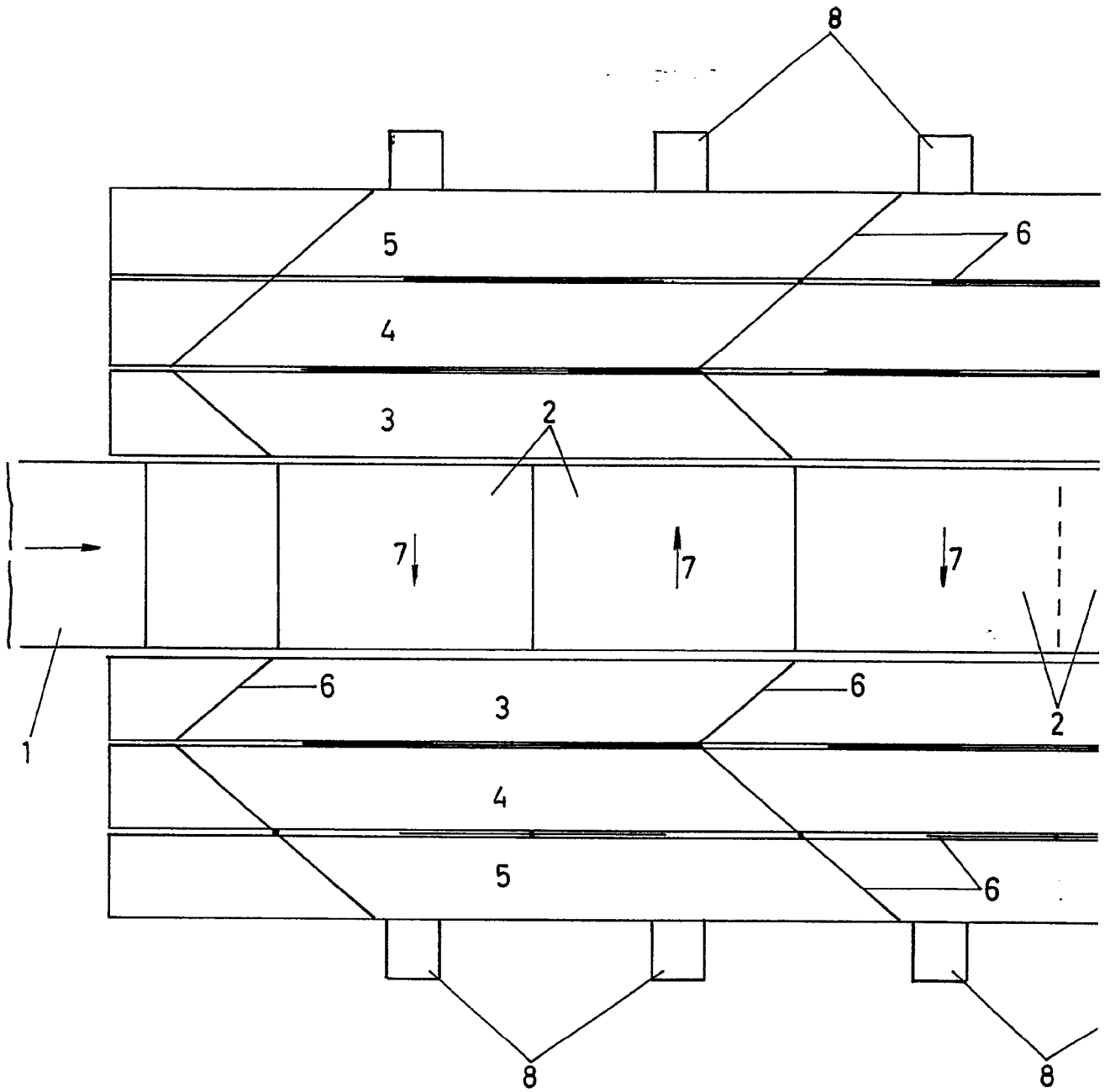
escala variable
valencia, febrero 1970

P. a.

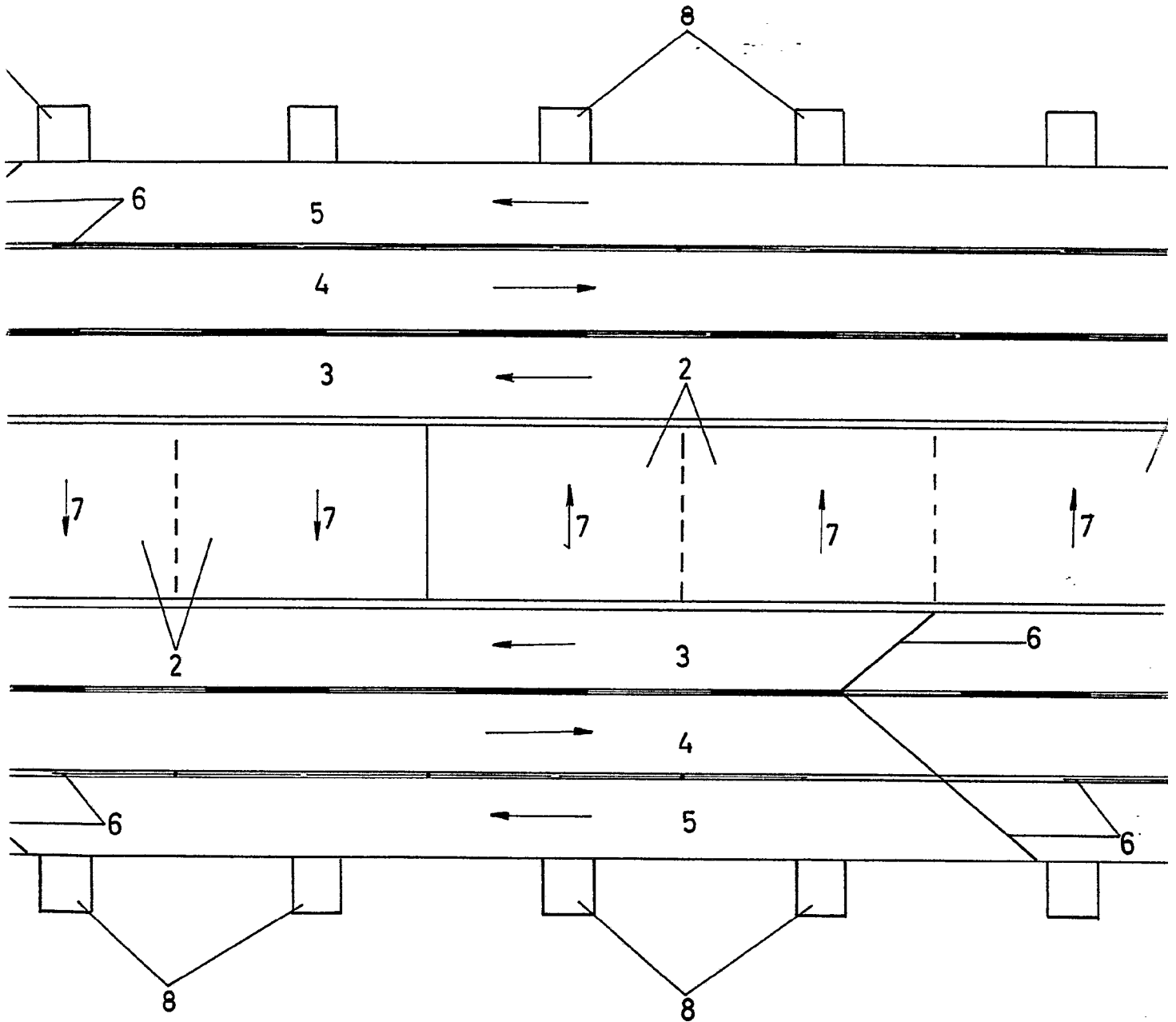
[Handwritten signature]

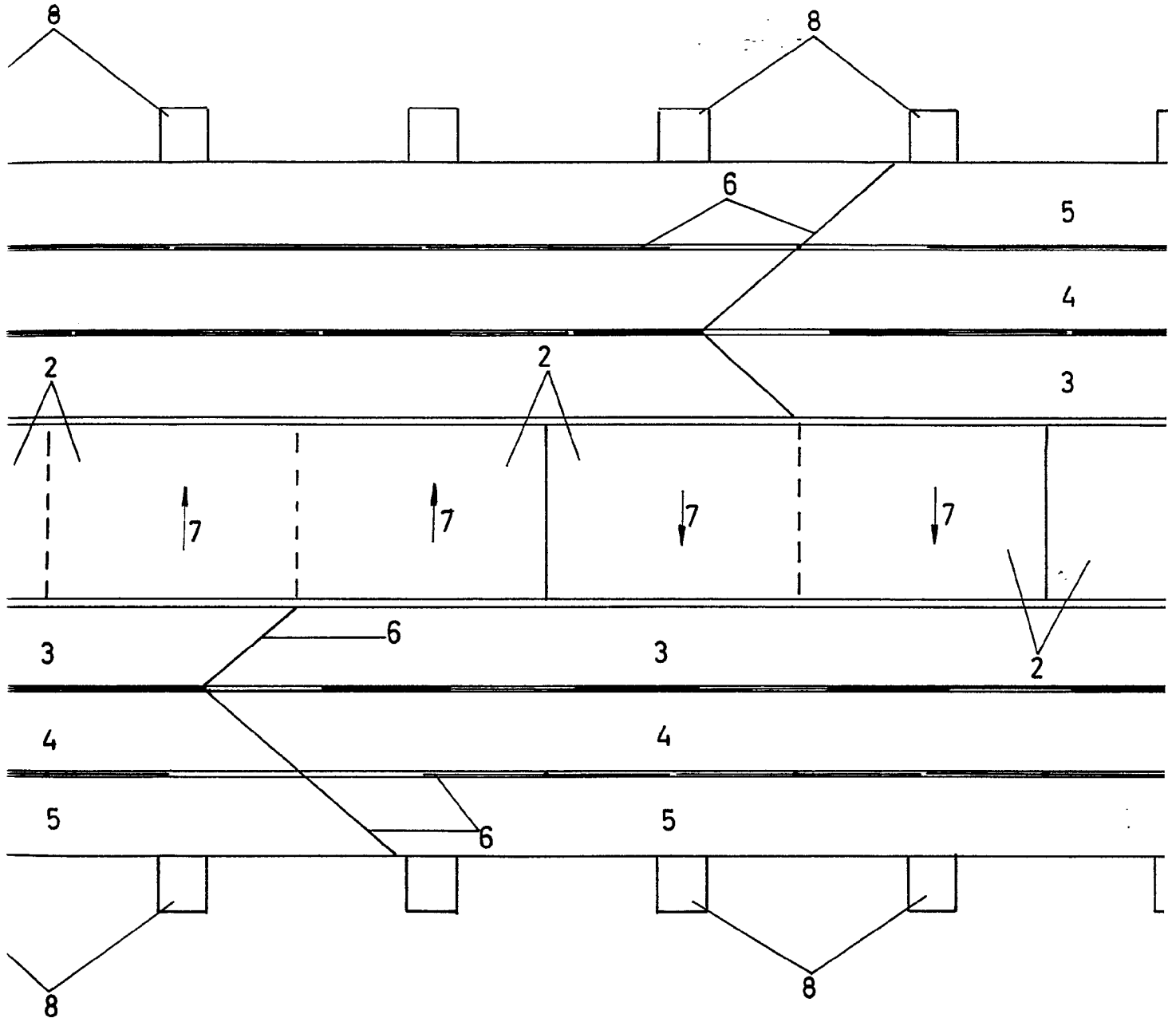
377386

D. Francisco Calvillo



377386 PATENTE DE INVENCIÓN

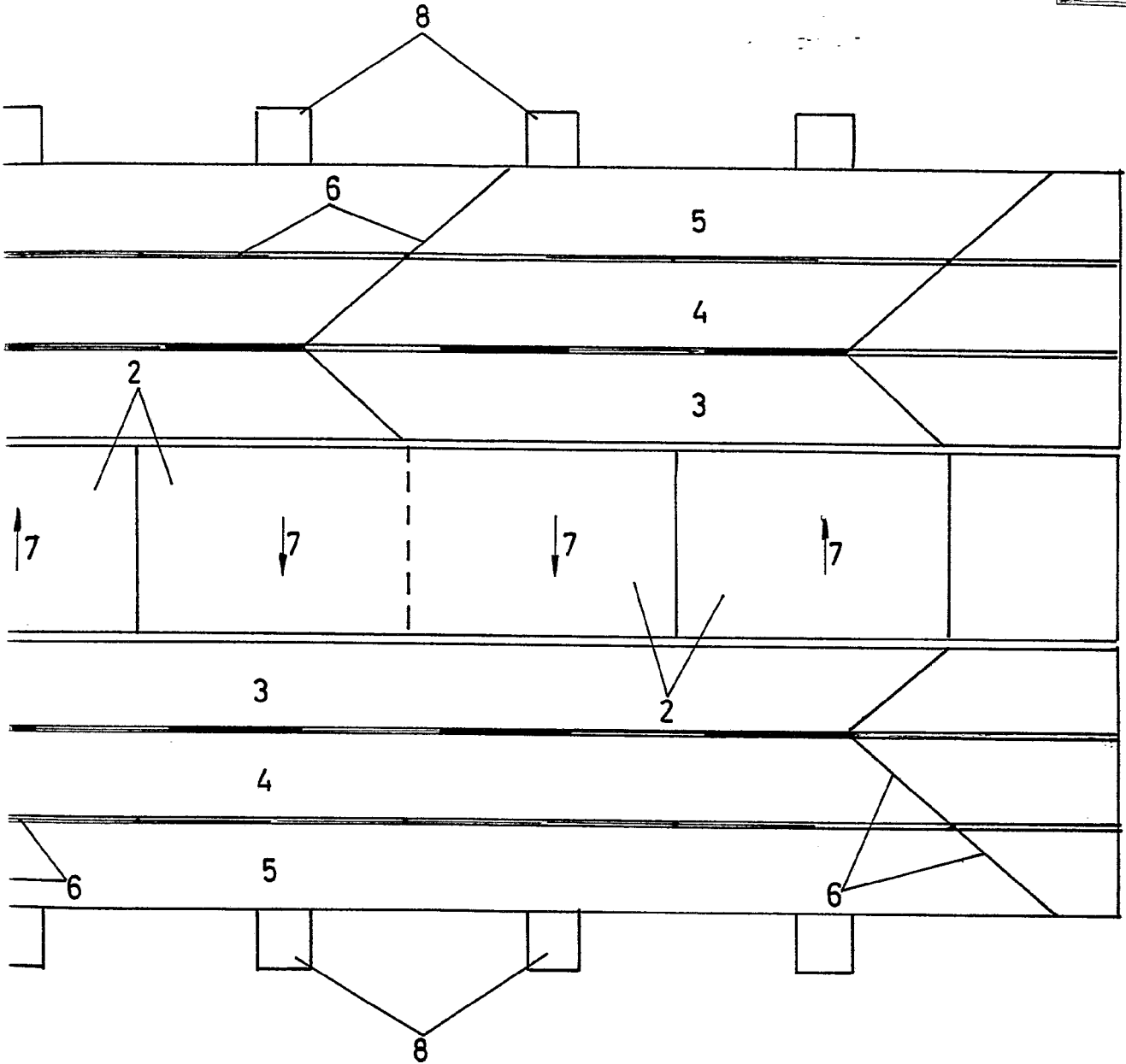




escala
valencia,
p. c

377386

hoja única



escala variable
valencia, febrero 1970

p. a.

[Handwritten signature]