

376952



SECCION TECNICA
CLASIFICACION C.
CLASE <u>B 44</u>
SUBCLASE <u>D</u>

**376952** P A T E N T E  
 D E  
 I N V E N C I O N

a favor de Don José ANGLÉS ALBERICH, de nacionalidad española, residente en Aleixar (Tarragona), calle Horno, 3 por "MAQUINA PARA EL PINTADO DE CUERPOS PLANOS".

- . -

MEMORIA DESCRIPTIVA

La presente invención se refiere a una nueva realización de máquina, especialmente diseñada para su aplicación al pintado de cuerpos planos, con la aplicación de la cual a la técnica referida se aportan sensibles mejoras sobre todo lo conocido hasta el momento en ella.

5.

En esencia, la máquina en cuestión está constituida por una caja, en cuyo interior va montado giratorio un árbol tubular vertical, de giro condicionado mediante el correspondiente elemento motor y su apropiada

10.



5. da transmisión, y portador en su extremo alto de una deslizadera diametral para un carro desplazable, receptor del cuerpo a pintar y cuyos extremos están unidos mediante sendos cables de acciones inversas con un órgano de accionamiento montado en el árbol tubular y accionable desde el exterior.

10. En la realización preferida de la invención el órgano de accionamiento del carro o plataforma es un eje enchavetado deslizante dentro del árbol tubular, cuyo extremo superior lleva unidos dos cables de accionamiento del carro entre una polea conductora directa y una polea de reenvío, en tanto que el extremo inferior va unido mediante una cruceta y horquilla con una palanca de accionamiento.

15. Los dibujos adjuntos, muestran, a título de ejemplo no limitativo del alcance de la invención una forma preferida de llevarla a la práctica, en representaciones esquemáticas.

20. En dichos dibujos: La figura 1 se corresponde con una sección longitudinal completa de la máquina en cuestión, para mostrar sus distintos elementos componentes; la figura 2 muestra a su vez una vista en planta de la propia máquina, desde la parte exterior de la misma.

25. Según tales figuras, la máquina para el pintado de cuerpos planos, objeto de la presente invención está compuesta por una caja -1- provista de una abertura central circular -2-, para acceso del objeto, placa o

376952

17 FEB



material a pintar, disponiendo también en un lateral una ranura oblonga -3- por donde se mueve el eje o brazo -4- de una palanca, cuya empuñadura -5- sale al exterior de la caja -1-.

5. La mencionada palanca -4- actúa sobre un eje transversal -5- montado sobre adecuados cojinetes -6- fijos a un soporte -7- interior, y en su otro extremo ataca a una horquilla de posición -8- susceptible de actuar por sus brazos libres sobre los muñones extremos -9- de una cruceta de rodamientos -10- que sostiene por la parte inferior el eje vertical interno principal -11- de la máquina.

15. Con ello el eje mencionado, a través del movimiento que recibe de la precitada palanca, puede ser desplazado hacia arriba o hacia abajo, según se muestra en la figura 1. Este eje lleva una chaveta lateral -12- que permite su deslizamiento y lo une en rotación con un buje -13-, coaxial con él, que por la parte inferior lleva montada una plega -14- que recibe la transmisión de movimiento desde otra polea -15- calada sobre el eje de un electromotor -16-.

20. En el interior de la máquina, y hacia una altura media de la misma existe además una carcasa o soporte fijo -16-, con unos cojinetes -17- para permitir el giro del precitado buje -13-, el cual lleva un vaciado superior -17- en donde van instaladas unas pequeñas poleas -18- por las que es susceptible de pasar un cable -19- que atraviesa al mismo eje vertical -11- por un orificio superior transversal -20- del mismo en donde

376952 17



además existe un tornillo -21- que permite la fijación de dicho cable. Los extremos del cable van unidos a los extremos de una plataforma o carro superior -22- giratorio, con el buje y de centro desplazable, respecto al

5. eje de ésta que es el que recibe directamente la placa o material a pintar, siendo también importante el hecho de que el buje mencionado soporta a su vez unas guías superiores transversales -23- para desplazamiento del mismo tablero -22-.

10. El funcionamiento de esta máquina se desprende de la anterior descripción.

Serán independientes del alcance de la presente invención, los detalles constructivos y demás características que no alteren su esencialidad, utilizadas

15. en su puesta en práctica, por quedar todo ello comprendido dentro del espíritu de las siguientes reivindicaciones.

- . -

#### N O T A

Se reivindica como objeto de la presente patente de invención:

20.

1. Máquina para el pintado de cuerpos planos, caracterizada esencialmente por estar constituida por una caja, en cuyo interior va montado giratorio un árbol tubular vertical, de giro condicionado mediante el corres-



17



376952

pondiente elemento motor y su apropiada transmisión, y portador en su extremo alto de una deslizadera diametral para un carro desplazable, receptor del cuerpo a pintar y cuyos extremos están unidos mediante sendos cables de acciones inversas con un órgano de accionamiento montado en el árbol tubular y accionable desde el exterior.

- 5.
2. Máquina para el pintado de cuerpos planos, según la reivindicación 1, caracterizado por el hecho de que el órgano de accionamiento del carro o plataforma es un eje enchavetado deslizante dentro del árbol tubular, cuyo extremo superior lleva unidos los cables de accionamiento del carro entre una polea conductora directa y una polea de reenvío, en tanto que el extremo inferior va unido mediante una cruceta y horquilla con una palanca de accionamiento.
- 10.
- 15.

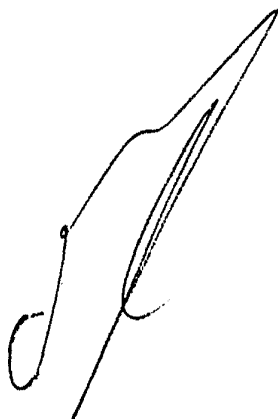
3. Máquina para el pintado de cuerpos planos.

La presente memoria consta de cinco hojas foliadas escritas por una sola cara.

Barcelona, 17 de febrero de 1.970.

José ANGLÉS ALBERICH

pro.



18555/1

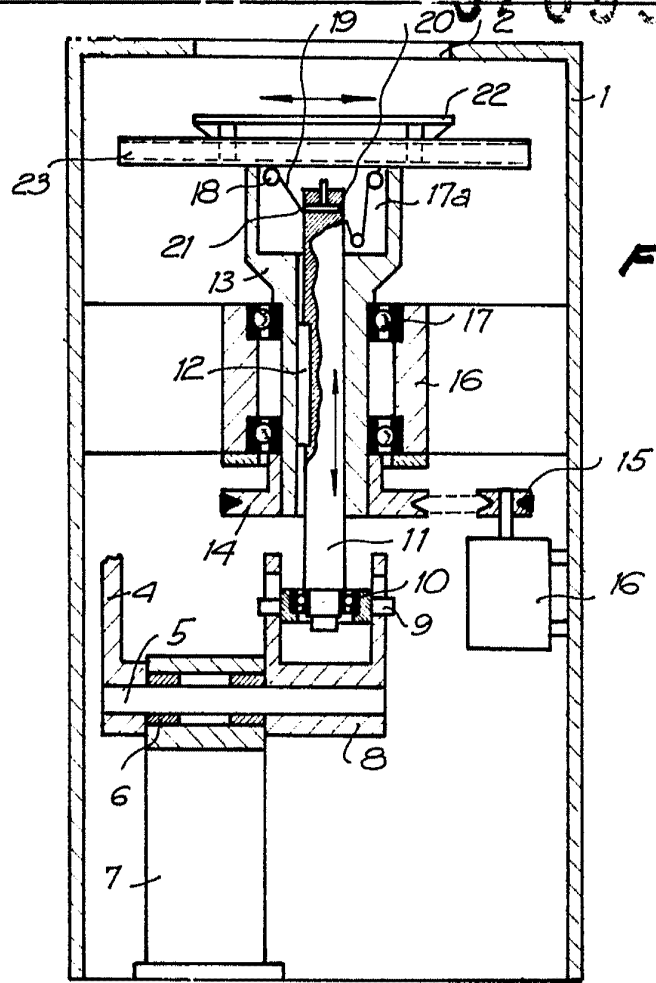


FIG. 1

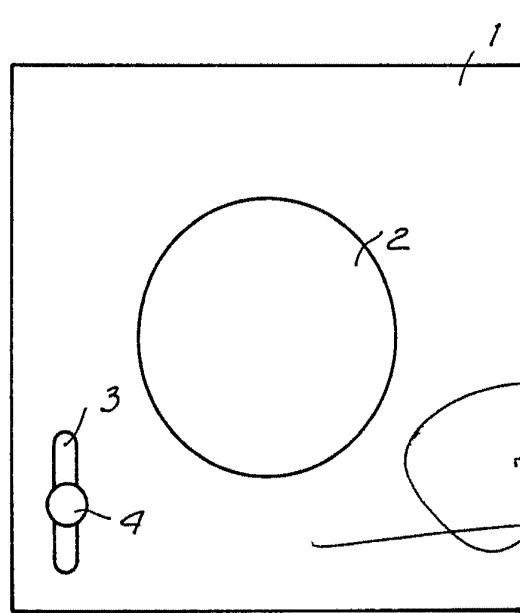


FIG. 3

BARCELONA, 17 Febrero 1970

JOSÉ ANGLÉS ALBERICH

P.A.