

376803



376803

ACK
605
SUBCLASE B

376803

EXPEDIENTE: PATENTE DE INVENCION

Titular: D. FELICIANO PEREZ TERNERO

Nacionalidad: Española

Domicilio: Hotel Alay - TORREMOLINOS - Benalmádena

Objeto: "DISPOSITIVO PARA CONTROL AUTOMATICO DE RE
SERVAS EN HOTELES Y SIMILARES"

Prioridad:

MEMORIA DESCRIPTIVA

5 En la presente Memoria Descriptiva y con la ayuda de los planos adjuntos, se aborda la descripción de las características esenciales de un dispositivo para control automático de reservas en hoteles y similares, por cuyas evidentes cualidades se justifica la solicitud, a favor del titular del expediente, del privilegio de exclusividad concedido por la vigente Ley de la Propiedad Industrial, para su explotación en España.

10 Consiste dicho dispositivo en un aparato que, mediante procedimientos eléctricos, puede reflejar en un tablero la situación en que se encuentra un hotel,

376803



- 2 -

15

20

25

30

35

40

en cualquier momento, con respecto a las plazas ocupadas, las reservadas para cualquier época del año, y las disponibles. Para ello se dispone de un cuadro operacional en el que se distribuyen una pluralidad de pulsadores correspondientes a días y meses, acompañados de oportunos pilotos de control, así como de un marcador utilizable para la incorporación de nuevas reservas, o para la deducción de las que, habiendo sido concertadas con anterioridad, han sufrido una alteración en fechas o duración.

Los oportunos e ingeniosos circuitos eléctricos previstos en el dispositivo, reflejan gráficamente todas las incidencias producidas mediante la inserción de guarismos en un tablero apropiado, en el que se recogen todos los meses y días de un año, por lo que en todo momento se conoce "de visu", la situación real y las posibilidades de reserva para unas fechas determinadas.

Con el fin de facilitar la comprensión de la naturaleza y funcionamiento del dispositivo, hemos considerado conveniente la aportación de los planos adjuntos, en los que se recogen los aspectos más interesantes de nuestro dispositivo, así como parte de su circuito eléctrico. Dichas representaciones sólo tienen valor informativo, por lo que deben considerarse en su más amplio aspecto y no con carácter limitativo del expediente.

La figura 1ª de los mencionados planos corresponde a una representación en perspectiva del aparato de mando u operacional. La figura 2ª es un detalle del tablero en el que aparecerán, gráficamente representados, los guarismos que indican el número de habitaciones ocupa

376803¹



- 3 -

45

das. Finalmente la figura 3ª recoge parte del circuito eléctrico, en el que se observa la instalación y alimentación de los teclados correspondientes a meses y días y la del tablero de control de un mes, repitiéndose en la realidad este último circuito tantas veces como meses tiene un año.

50

Concretando nuestra descripción al contenido de las precitadas, apreciamos señalado con -1- el mueble en el que se ubica el cuadro operacional. Su forma y dimensiones, serán variables y adaptadas tanto al espacio disponible como a la capacidad de control de que se le quiera dotar. El tablero operacional -2- aparece en un plano inclinado para mayor comodidad de manejo y, en primer término se observa, en un ángulo del mismo, la cerradura de contacto -3- mediante la cual se establece el cierre del circuito de alimentación o su apertura, con lo que el aparato queda en disposición de ser manejado o imposibilitado para ello. Esta circunstancia se observa fácilmente porque en el tablero -4- de pilotos, se ha previsto uno, señalado con -5- que permanece encendido mientras el dispositivo está en condiciones de trabajar.

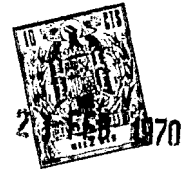
60

65

En lugar adecuado del tablero operacional -2-, generalmente en una zona marginal situada sobre la cerradura de contacto, se disponen doce teclas -6- cada una de las cuales corresponde a un mes del año y dispone de su oportuno piloto -7- ubicado formando batería, en la zona inferior del tablero -4-. Además, y para mayor seguridad en el manejo del aparato, estos pilotos aparecen duplicados en el tablero de control, según pueden apreciarse, señalados con -8- en el circuito eléctrico de nue-

70

376803



- 4 -

tra figura 3ª, de manera que al marcar cualquier mes se ilumine el piloto del aparato de mando y el del tablero de control.

75

En la otra zona marginal del plano inclinado -2-, se disponen ordenadamente treinta y una teclas -9- cada una de las cuales corresponde a un día del mes, estando provistas, como sucede con las anteriores, de sendas baterías de pilotos, los señalados con -10- ubicados en el propio aparato de mando, sobre los de los meses, y los señalados con -11- (véase nuestra figura 3ª) previstos junto a cada día del tablero de control. Su finalidad es la misma que la observada para los meses, proporcionar un medio de control, tanto en el aparato como en el tablero, que indique la corrección de la tecla pulsada, o denuncie un error de pulsación al no iluminar el piloto del día que corresponda.

80

85

90

95

100

La corriente eléctrica que ha penetrado en el circuito descrito por las tomas -12- pasa, posteriormente, al rectificador -13-, donde es transformada en corriente continua, pasando al segundo circuito, esto es, al circuito del tablero de control. Este aparece repetido doce veces, una por mes, en el mencionado tablero, cubierto por la cartulina -14- que contiene una numeración vertical del uno al treinta y uno y doce divisiones -15- correspondientes a los meses del año. Enfrentado a cada uno de los números que reflejan los días, aparecen tres ventanas -16- (susceptibles de aumentarse o disminuirse de acuerdo con la capacidad del hotel), a través de las cuales se aprecian nitidamente las cifras, contenidas en apropiados cilindros giratorios, que no se

376803



1970

- 5 -

ha considerado necesario representar.

105 Al producirse una petición de reserva de ha-
bitación para determinado día de cualquier época, se
procede de la forma siguiente. Una vez conectada la má-
quina y en disposición de ser utilizada según anuncia
el piloto -5-, se pulsa la tecla -6- correspondiente al
mes solicitado y la tecla -9- del día pedido. Hechas
110 estas operaciones que se materializan por los contactos
-17- y -18- respectivamente y comprobado su exacto re-
flejo en el tablero de control, mediante los pilotos pre-
vistas, se pulsa la tecla -19- también dotada de un pi-
loto -20- puesto que se trata de sumar plazas a las ya
reservadas, con lo cual los mencionados rodillos de nu-
115 meración girarán en el sentido correcto para aumentar
el número que ya indicaban. A continuación, se utiliza
el disco marcador -21- (teniendo en cuenta que si se re-
basa el número de diez habitaciones reservadas, se debe-
rá utilizar las veces necesarias hasta sumar el total de
120 ellas), cuyo disco dispone de el piloto -22- dotado de
un parpadeo que denuncia la función del marcador mientras
se produce esta. Después de verificadas todas las opera-
ciones mencionadas, se han establecido las conexiones
apropiadas, según puede deducirse del seguimiento de
125 nuestro esquema eléctrico, con lo que se produce el giro
de los rodillos numeradores, mostrando, a través de las
mencionadas ventanillas -16- el número exacto de plazas
reservadas en cada día del año.

130 En el caso de producirse la suspensión de una
reserva ya registrada en nuestro tablero, el procedimien-
to inicial es el mismo, en cuanto se refiere a días y me-



135

ses, pero en lugar de pulsar la tecla de adición, se pulsará la de resta, señalada con -23- y conexas con el piloto -24-, de manera que la corriente llega a los numeradores por distinto conductor, produciendo su giro en sentido opuesto, Al accionar el marcador -21- se efectúa la resta del número de habitaciones cuya reserva ha sido cancelada, manteniéndose siempre con exactitud el estado ocupacional del hotel o establecimiento de que se trate, en el tablero de control.

140

Por último, nos resta mencionar que en el caso de producirse un error de pulsación en el mes o en el día, este queda subsanado accionando el borrador -25- encargado de deshacer las conexiones establecidas por error y de dejar el dispositivo en condiciones de recibir la variación correcta.

145

Suficientemente descrita la naturaleza, funcionamiento y utilidad de nuestra Patente de Invención, solo nos resta manifestar que serán variables las circunstancias de materiales, tamaños y formas de sus diferentes partes, siempre y cuando no se vea alterada su esencialidad, contenida en la siguiente

150

N O T A
= = = =

155

Los puntos que se reivindican en la presente Patente de Invención, son:

1º.- Dispositivo para control automatico de reservas en hoteles y similares, caracterizado por constar de un elemento de mando constituido por un receptáculo de forma y dimensiones adecuadas en una de cuyas zonas marginales se disponen doce pulsadores correspon-

160



165 dientes a los meses del año y en la otra treinta y un
pulsadores correspondientes a días, estando provista ca-
da uno de ellos de dos pilotos de control, uno de ellos
emplazado en el mismo elemento de mando u operacional
y el otro en un tablero de control que contiene todos
los meses y días del año, quedando todos en disposición
de funcionamiento previa la introducción de una llave
de contacto que cierra el circuito, denunciándose esta
circunstancia por el oportuno piloto.

170 2º.- "Dispositivo para control automático de
reservas en hoteles y similares, caracterizado porque
al producirse una reserva de habitación para cualquier
época del año se accionan las teclas del mes y día co-
rrespondientes y a continuación, mediante el marcador
175 situado en el centro del elemento de mando, y previa la
pulsación de una tecla correspondiente a suma (puesto
que se trata de aumentar el número de reservas) se marca
el número de habitaciones reservadas, llegando los impul-
sos eléctricos producidos, que se denuncian mediante
180 oportuno piloto a otro circuito donde se encuentran los
cilindros numeradores situados tras el tablero de con-
trol, cuyos guarismos asoman por oportunas ventanas prac-
ticadas en la cartulina que cubre el tablero.

185 3º.- Dispositivo para control automático de re-
servas en hoteles y similares, caracterizado porque en
caso de cancelarse una reserva ya registrada se proce-
derá de la misma manera en cuanto se refiere a mes y día,
pero en vez de accionarse el pulsador de suma se accio-
nará el de resta (dotado como el primero de piloto de
190 control), de manera que los cilindros numeradores giran

376803



- 8 -

195

en sentido contrario y disminuyen el número de reservas que inicialmente indicaban, previéndose también la incorporación de un borrador en forma de pulsador que, cometido un error, permite el desbloqueo de las conexiones realizadas y la repetición de la operación. Y

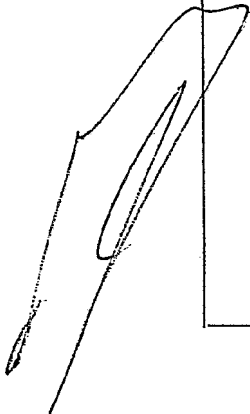
200

4.º.- "DISPOSITIVO PARA CONTROL AUTOMÁTICO DE RESERVAS EN HOTELES Y SIMILARES", de conformidad en un todo en lo esencial y fines industriales a lo descrito en la precedente Memoria Descriptiva y gráficamente representado en las figuras del plano adjunto para su mejor comprensión.

Esta Memoria consta de OCHO hojas, escritas o mecanografiadas por una sola cara y a doble espacio en 201 líneas.

Valencia, a 20 de Febrero de 1970
Por autorización del interesado.

Juan López



376803

D. FELICIANO PEREZ

PATENTE DE INVENCION

dos hojas hoja I

FIG. 1

376803

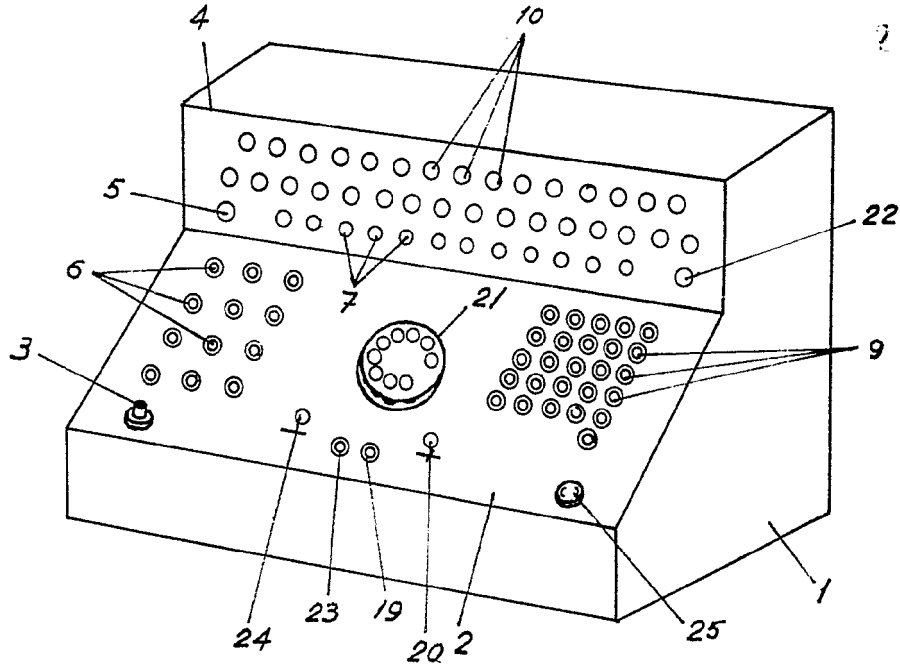
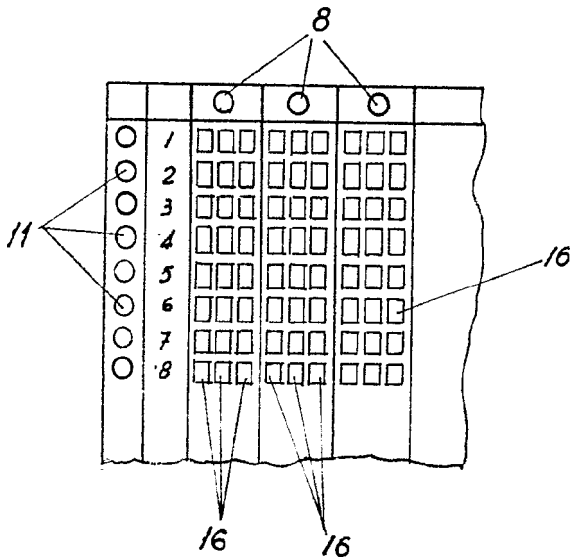


FIG. 2



376803

376803

FELICIANO PEREZ

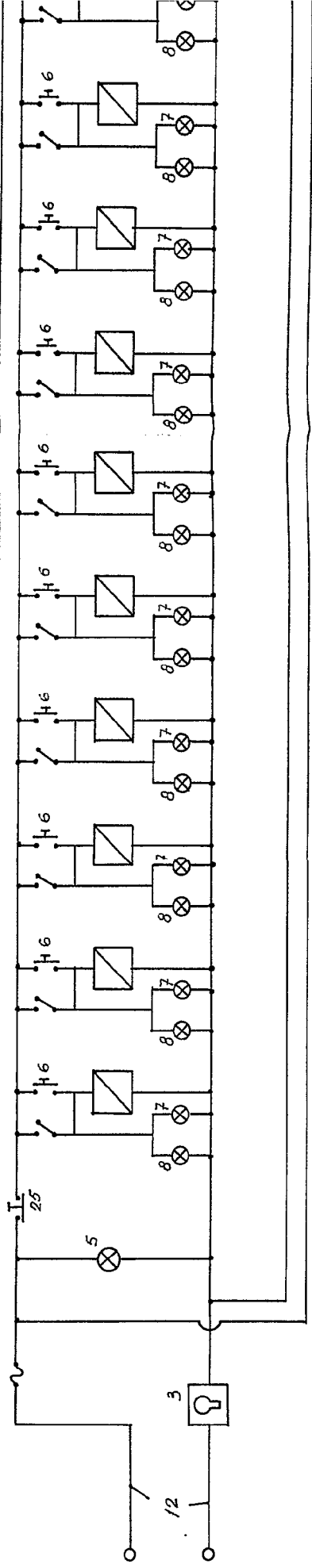
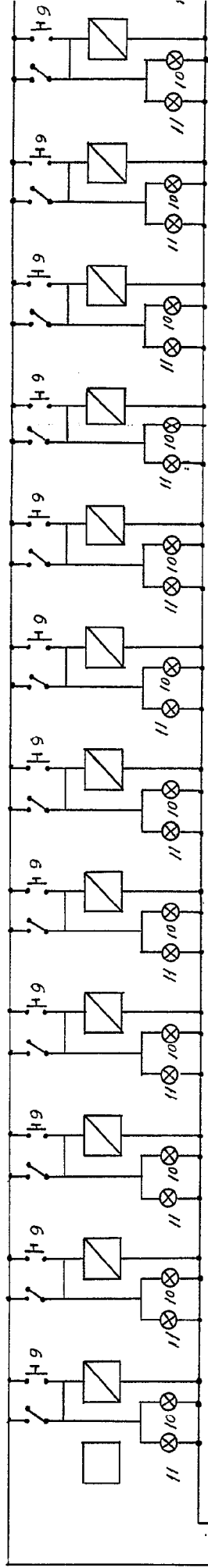
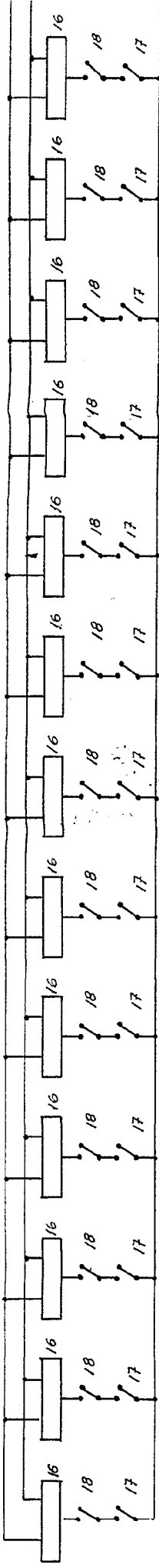
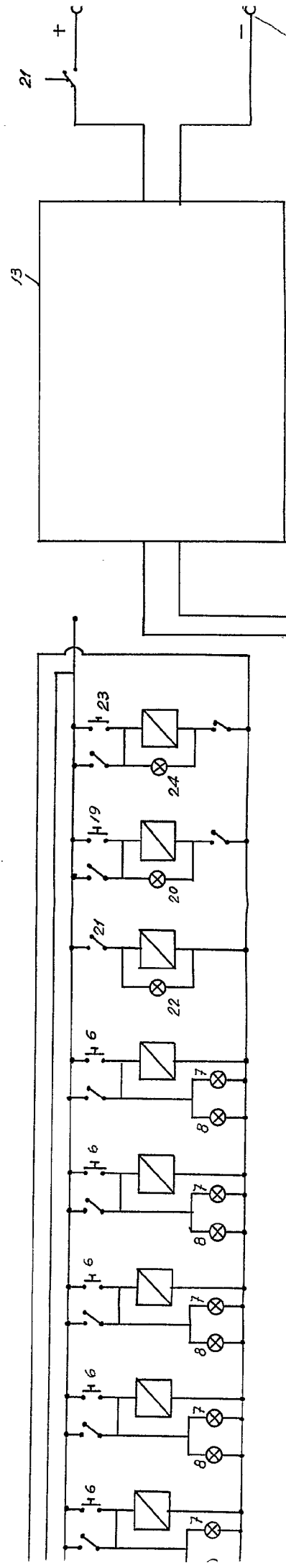
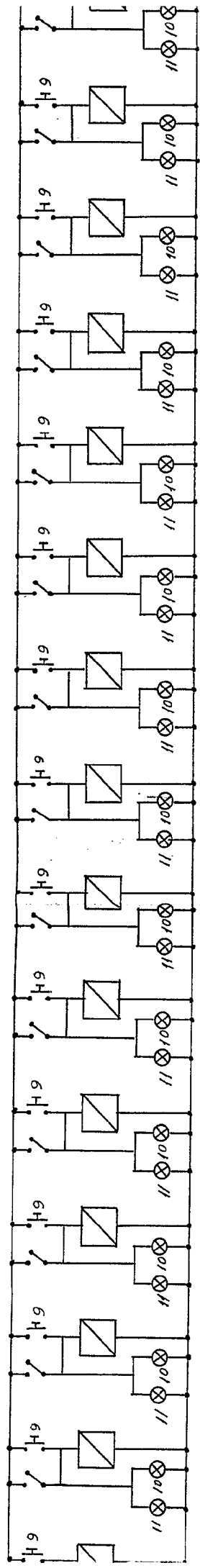
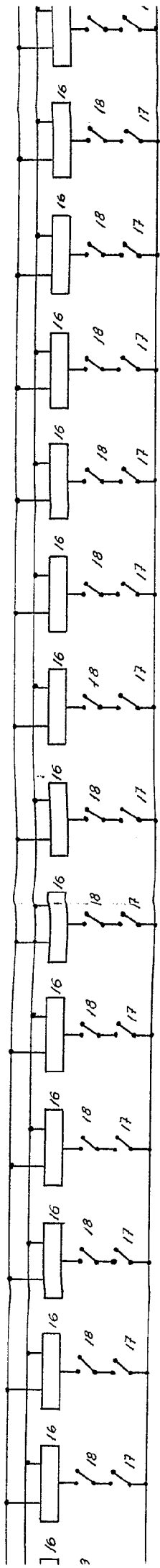


FIG. 3



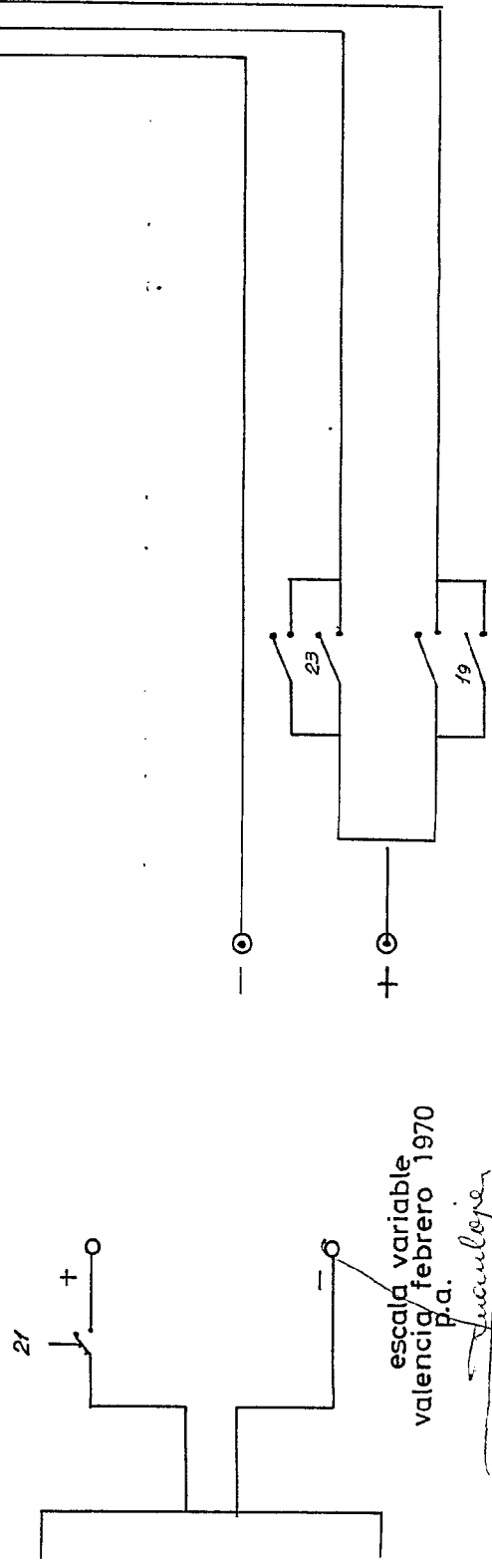
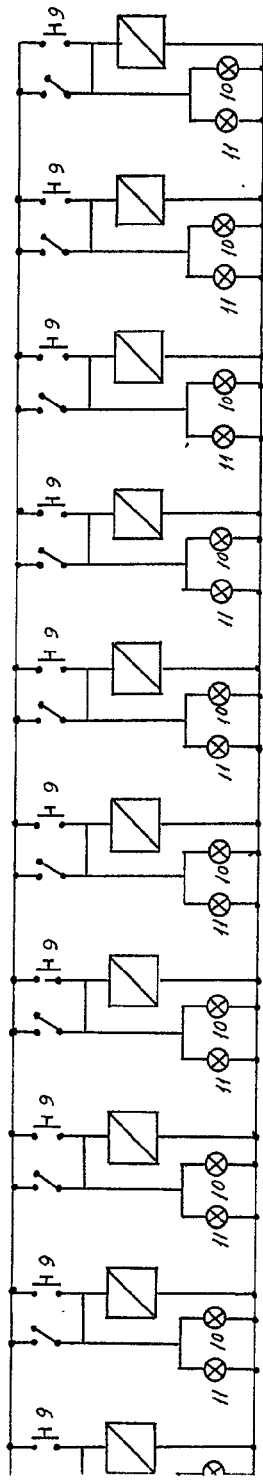
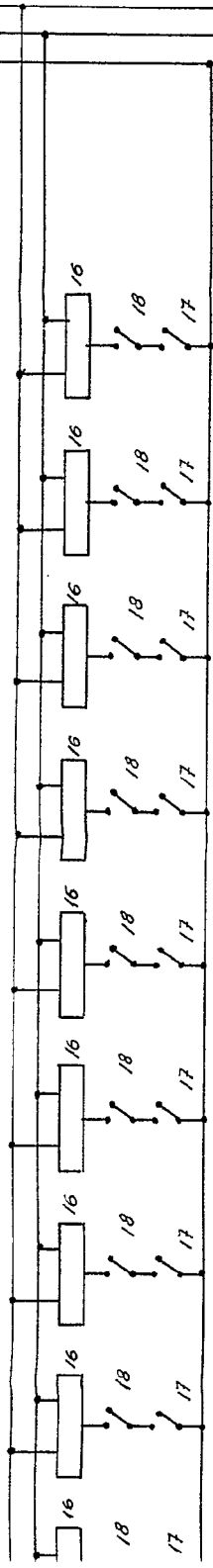
escald. v.
valencia/ feb
p.a.
[Signature]

376803

376803

dos hojas hoja II

376803



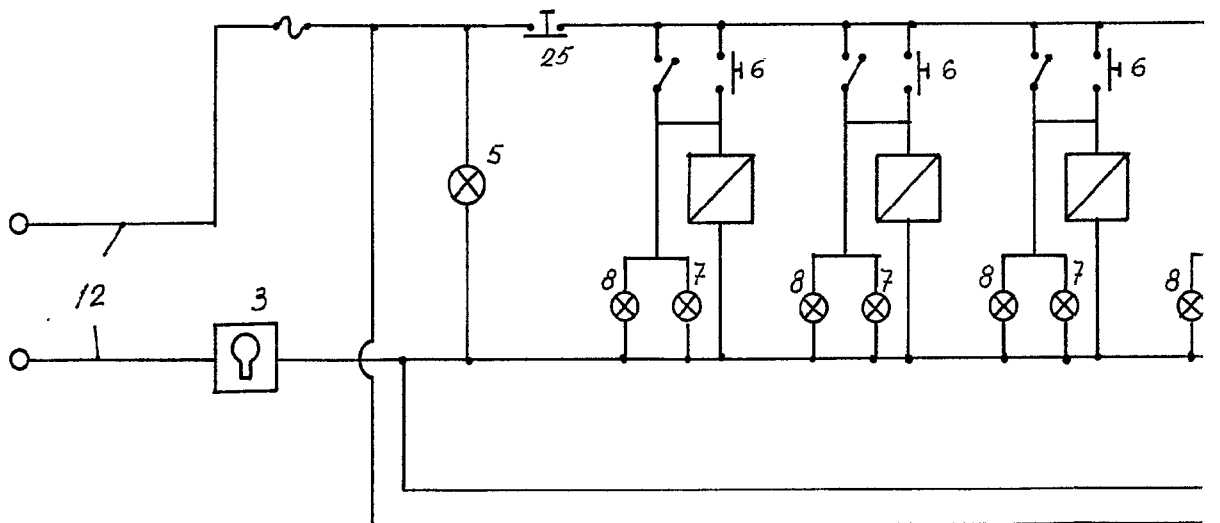
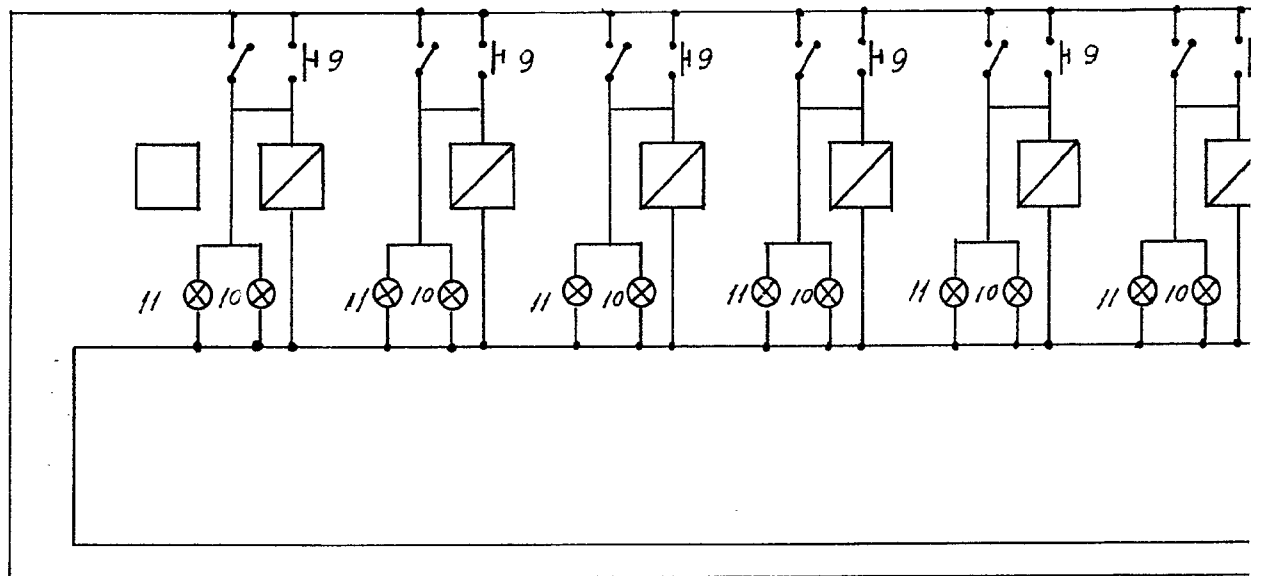
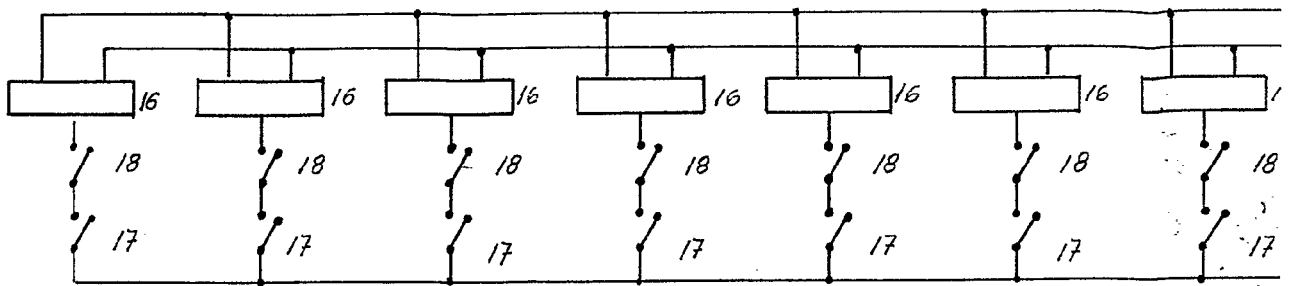
escala variable
valencia/ febrero 1970
P.A.

Guerrero

376803

376803

FELICIANO PEREZ



6803

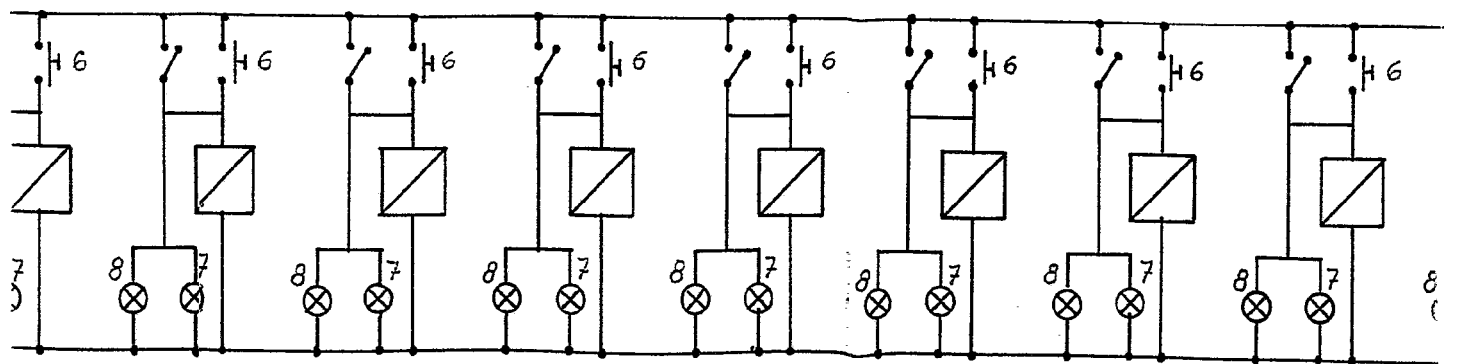
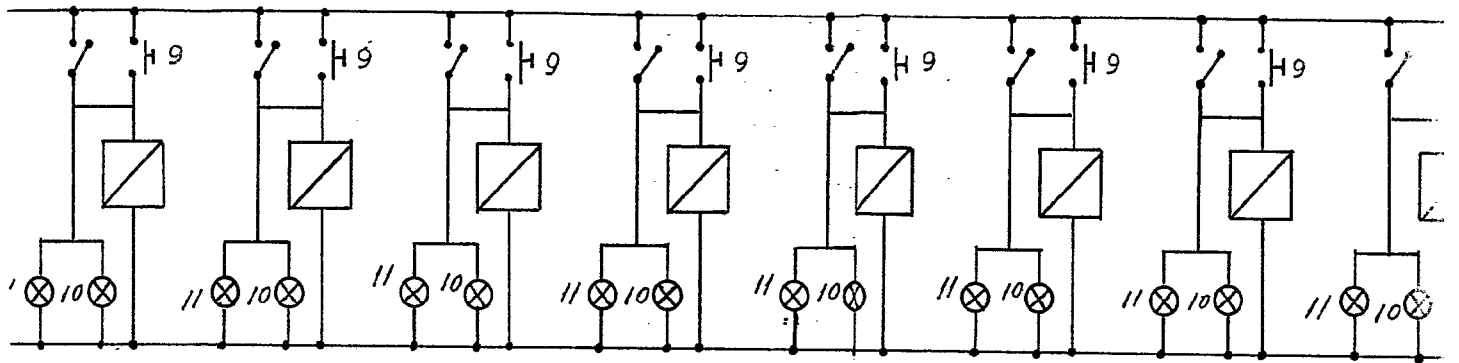
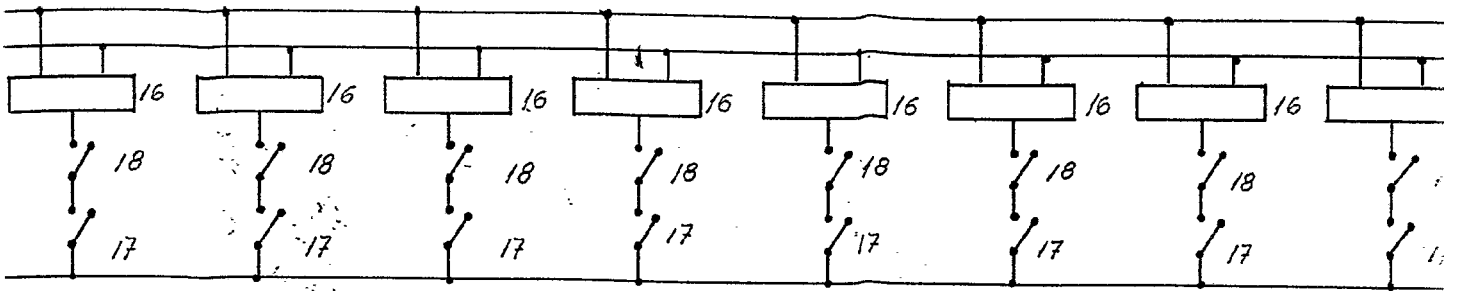
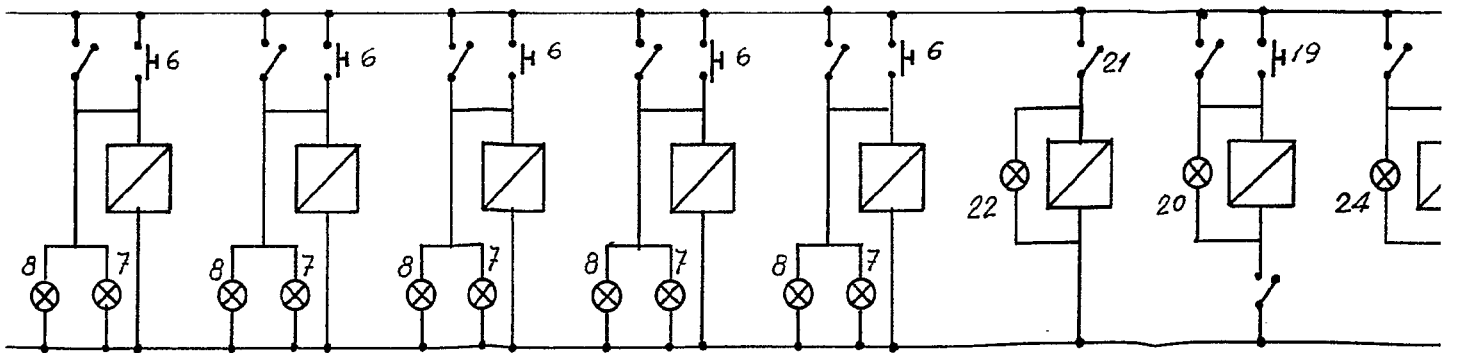
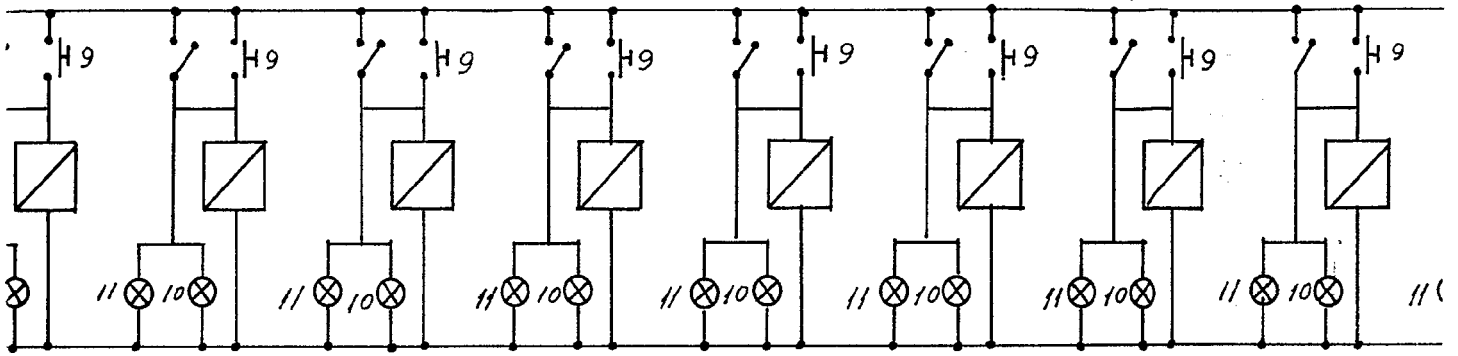
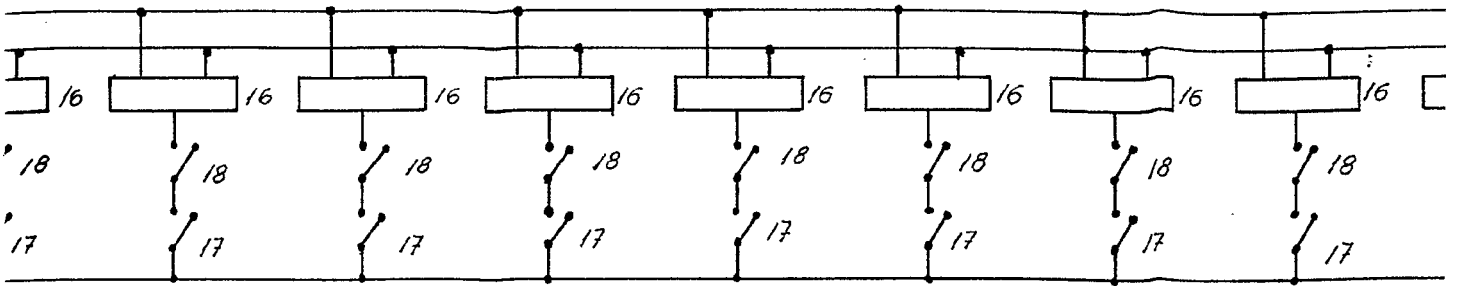
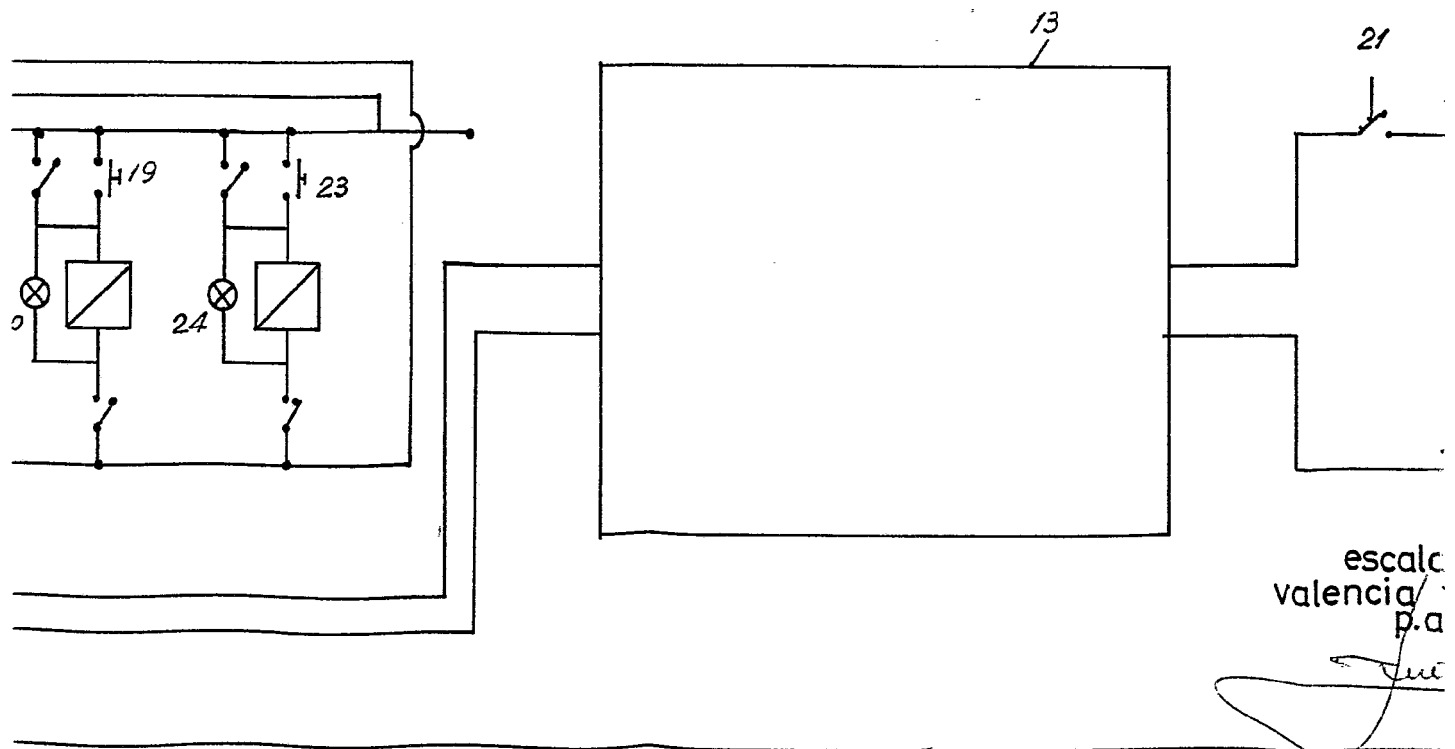
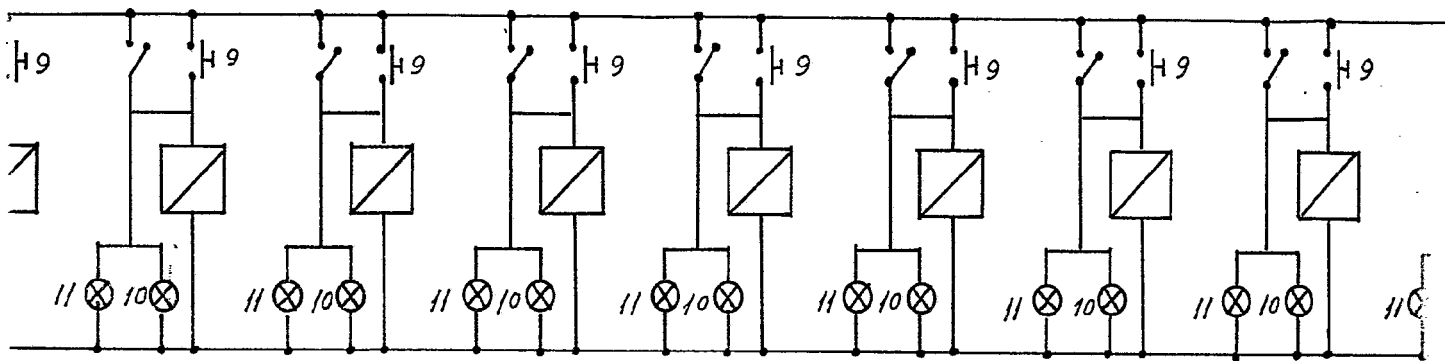
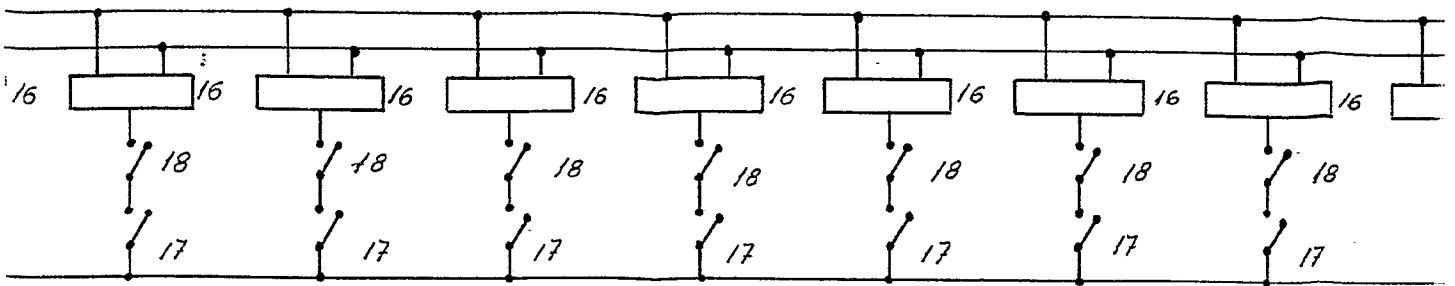


FIG. 3

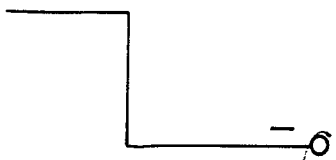
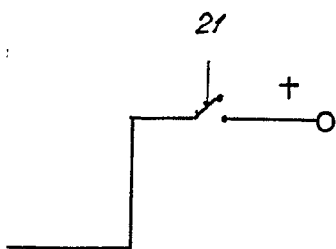
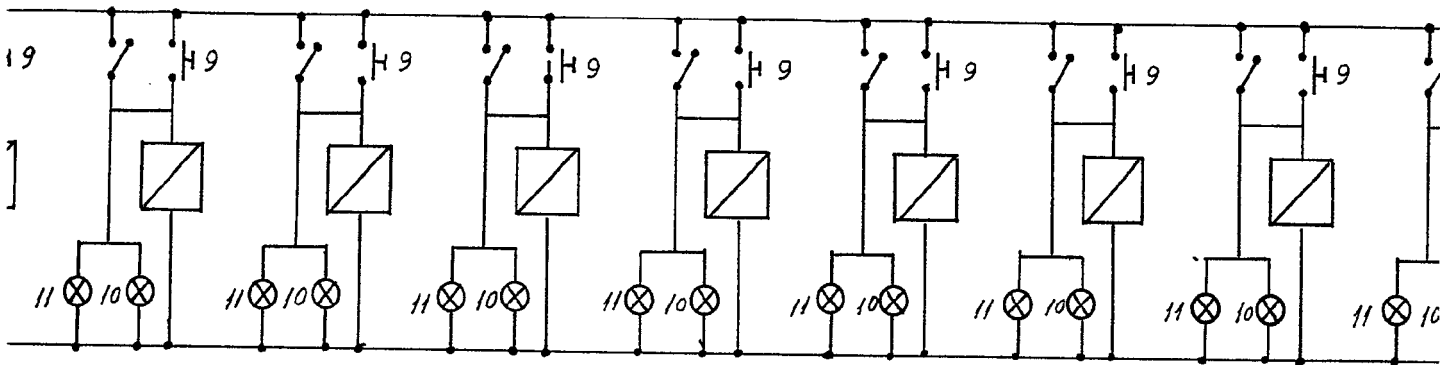
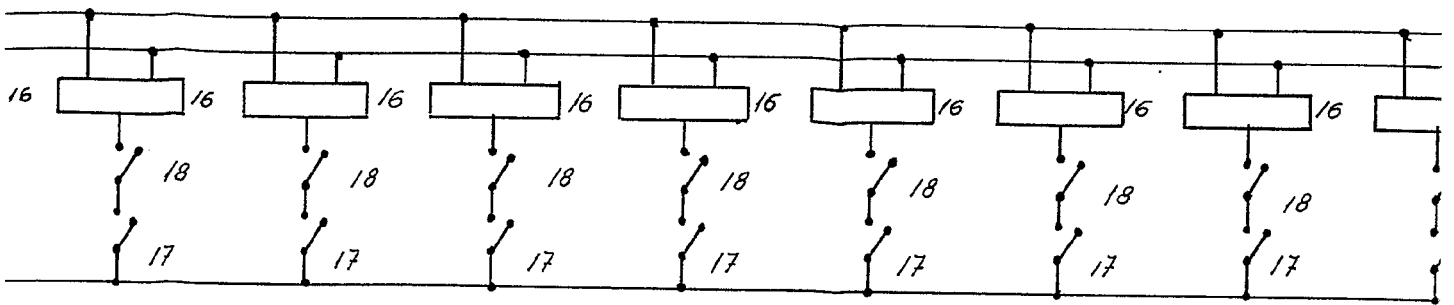




376803

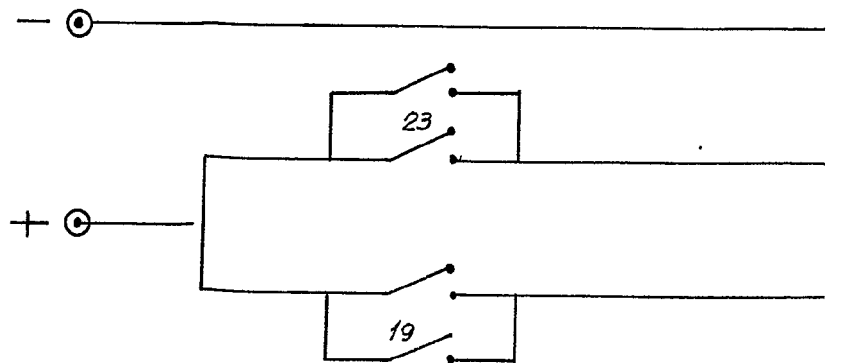
376803

dos hc



escala variable
valencia febrero 1970
p.a.

Juan López



803

dos hojas hoja II

376803

