

375945

375945

27 EN



375945

memoria descriptiva

CLASE	G-01	INDICACION	C
SUBCLASE	M		

PATENTE DE INTRODUCCION

Que se solicita en ESPAÑA, por Diez Años,
a favor de FATMI ESPAÑOLA, S.A., de naciona
lidad española, residente en COSLADA (Madrid),
Carretera de San Fernando a Vicálvaro, Km. 4,2
por: "MAQUINA PARA EL GOLPETEO AUTOMATICO DE
PIEZAS CERAMICAS Y COMPROBACION DE ROTURAS IN
TERNAS".

--- oo00oo ---

POOR QUALITY

375945

Conforme el enunciado indica dicha patente se refiere a una máquina para el golpeteo parcial, esencialmente calculado, de las piezas cerámicas, en su transporte, para averiguar por el sonido resultante del mismo, si la pieza está rachada interiormente y consecuentemente rota, circunstancia exteriormente inapreciable. Efecto de absoluta originalidad en España, pero que se viene fabricando, en Italia, por la firma SACMI.

Dicha máquina presenta la especial ventaja de estar constituida por simples elementos de fácil y sencillísima construcción que permiten establecer un comprobador idóneo y exigible en toda cadena de manufacturación de este tipo de piezas y lograr con toda efectividad la localización de aquellas piezas rachadas o rotas interiormente que deban separarse de la cadena y servir al mercado, una gama perfecta y convenientemente preparada para su ulterior aplicación.

Dicha máquina, esencialmente, consta de los elementos siguientes:

.- de un bastidor donde se organizan unos soportes la

375945

terales en cuyo interior van guiados unos tochos susceptibles de recibir un eje transversal que podemos regular, en altura, para el acercamiento, más o menos, a la línea de transporte de azulejos.

- 5.- .- de un elemento regulador de dichas alturas, consistente esencialmente en un espárrago vertical roscado al mencionado tocho y guiado en el manguito roscado sobre el que se establecen las posiciones necesarias y, de un pomo, para su accionamiento.
- 10.- .- de un dispositivo discoidal comportador de las rulinas de golpeteo propiamente dichas, montadas sobre el propio eje transversal indicado.
- .- de una polea de reducido diámetro prevista en coordinación con otra, multiplicadora de sus revoluciones y que, mediante un complemento de polea, se sincroni
- 15.- za directamente con un elemento motriz o con una derivación de éste.

- Una idea más amplia de las características del invento, la realizaremos a continuación al hacer referencia a la lámina de dibujos que a ésta memoria se
- 20.-

27 ENE 1970

375945



acompaña en la que, de manera un tanto esquemática y tan solo por vía de ejemplo, se representan los detalles preferidos del mismo:

En los dibujos:

5.- La figura 1ª, es una vista en alzado lateral del conjunto con secciones parciales y convencionales de algunos de sus elementos.

La figura 2ª, es una vista en alzado frontal del conjunto.

10.- La figura 3ª, es una vista en planta del mismo.

Comentando las referencias numéricas de dicha lámina

de dibujos, se hace constar que, en el número -1-,

se indican los soportes laterales del conjunto montados

sobre un bastidor -2- y en el que, verticalmente

15.- van guiados los tochos -3-, montados, y regulados,

por los espárragos verticales -4- que emergen al exterior

por el extremo superior de los soportes -1-,

donde se establece un manguito roscado -4- y el pomo

de manipulación -5-. Se comprenderá fácilmente que al

20.- hacer girar el espárrago -4- podremos determinar el

375945

descenso o elevación del tocho y consecuentemente del eje transversal -8- que entre ellos se monta con la interposición de los cojinetes -7- que facultativamente se dispondrán en su interior.

- 5.- El mencionado eje -8- es comportador de un núcleo discoidal -9- fijado al eje mediante el prisionero -10-. Está dotado de una serie de soportes cilíndricos radiales -11- comportadores de unas rulinas -12- con agujero de mayor diámetro que el eje que las comporta es decir con juego loco.

El subsodicho eje -8-, por su extremo libre, cuenta con una polea pequeña -13- coordinada con otra de mayor diámetro -14-. mediante una correa de transmisión -16-. Esta polea es mixta conteniendo, sobre el mismo

- 15.- plano, otra de diámetro pequeño -15- que sincroniza con la polea -18- por medio de la transmisión -17-. Dicha polea -18- podrá ser la de un elemento motriz directo o derivación apropiada.

- 20.- De esta forma se comprenderá que las revoluciones de mayor a menor respectivamente, cuando lleguen al

375945

eje están suficientemente revolucionadas para imprimir al disco -9- un giro que provoque el golpeteo deseado de las rulinas -12- contra la cara inferior del azulejo -20- que es transportado por las correas -19-, y

5.- por dicho golpeteo, averiguar si la pieza, interiormente está rota o rachada.

La aludida polea mixta -14- va montada en una pletina -21- que está fijada a un ala del bastidor -2- mediante tuercas -22- y montada en un eje radial -23- previsto en la misma con interposición de cojinetes y demás elementos accesorios.

10.-

Una vez descrita convenientemente la naturaleza del invento, se hace constar que el mismo no se conoce en España, pero sí en Italia, donde se viene fabricando por la firma SACMI, y el cual, no queda limitado a los

15.- detalles exactos de ésta exposición sino que en él, se introducirán aquellas mejoras de detalles que la práctica pudiera aconsejar, siempre que no se alteren las características esenciales descritas, que resumimos

20.- en las siguientes:

375945



REIVINDICACIONES
=====

- 14.- "MAQUINA PARA EL GOLPETEO AUTOMATICO DE PIEZAS CERAMICAS Y COMPROBACION DE ROTURAS INTERNAS", esencialmente caracterizado al estar constituido por un disco soporte de rulinas locas que en su giro determinan el golpeteo en la cara interna del azulejo, y montado sobre un eje transversal y este a unos soportes apoyados en el bastidor de soporte y dotado de guias para la regulaci3n vertical de dicho eje que, por su extremo libre, soporta una polea de recepci3n de giro a trav3s de una multiplicaci3n apropiada localizada en punto concreto del amaz3n que, directamente, recibe efecto de un elemento motriz o derivaci3n prevista al caso.
- 5.-
- 10.-
- 15.- 2a.- "MAQUINA PARA EL GOLPETEO AUTOMATICO DE PIEZAS CERAMICAS Y COMPROBACION DE ROTURAS INTERNAS", conforme a la anterior reivindicaci3n, caracterizado porque dicho disco consta de una serie de esp3rraigos radiales limitados por cabeza, en los que se montan rulinas de juego loco con mayor di3metro de agujero que de 3rbol
- 20.-

375945

y sobresaliendo ligeramente del diámetro exterior del disco a fin de, por una calculada aproximación, golpear inferiormente las piezas cerámicas que son transportadas por una cadena de transporte que pasa por encima.

5.-

3ª.- "MAQUINA PARA EL GOLPETEO AUTOMATICO DE PIEZAS CERAMICAS Y COMPROBACION DE ROTURAS INTERNAS", de conformidad con la 1ª reivindicación, caracterizado

10.-

por que dichos soportes presentan unas guias verticales donde, sendos tochos comportadores de cojinetes de giro, reciben dicho eje y, vinculados a otro vertical, roscado, guiado en manguito, también roscado, y facultado de un pomo para su manipulación y establecer así la altura adecuada del eje y, en consecuencia, del disco respecto de la pieza al golpear.

15.-

4ª.- "MAQUINA PARA EL GOLPETEO AUTOMATICO DE PIEZAS CERAMICAS Y COMPROBACION DE ROTURAS INTERNAS", conforme a la 1ª reivindicación, caracterizado porque el elemento intermedio de multiplicación de revoluciones, está compuesto de una polea mixta de diferente

20.-

375945

diámetro, la mayor coordinada, por correa de transmisión con la menor del eje y la otra, con el generador de revoluciones, directamente de un motor o de derivación adecuada, con preferencia, en fase de multiplicación también.

5.-

5ª.- "MAQUINA PARA EL GOLPETEO AUTOMATICO DE PIEZAS CERAMICAS Y COMPROBACION DE ROTURAS INTERNAS", conforme a la anterior reivindicación, porque dicha polea está localizada en una pletina colgada del propio bas

10.-

tidor y fijada por medios adecuados con un eje perpendicular y cojinetes para su montaje y giro.

6ª.- "MAQUINA PARA EL GOLPETEO AUTOMATICO DE PIEZAS CERAMICAS Y COMPROBACION DE ROTURAS INTERNAS".

15.-

Según se describe y reivindica en la presente memoria descriptiva que consta de nueve hojas mecanografiadas por una sola de sus caras y una lámina de dibujos que la ilustra.

Madrid, 27 ENE. 1970

EL AGENTE OFICIAL

A. L. DE LA HERRAN
P. P.

Fig. 2 a

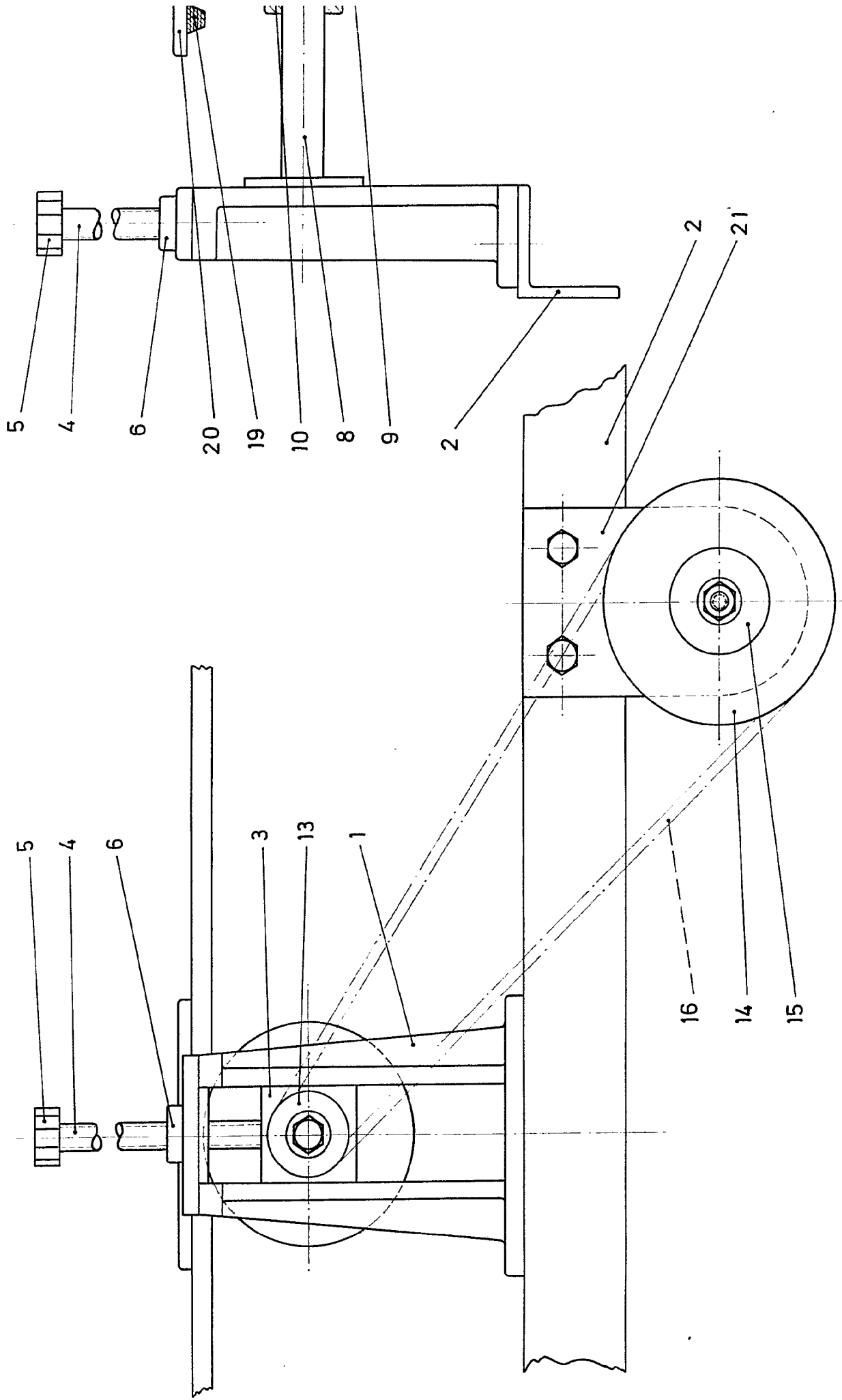


Fig. 1a

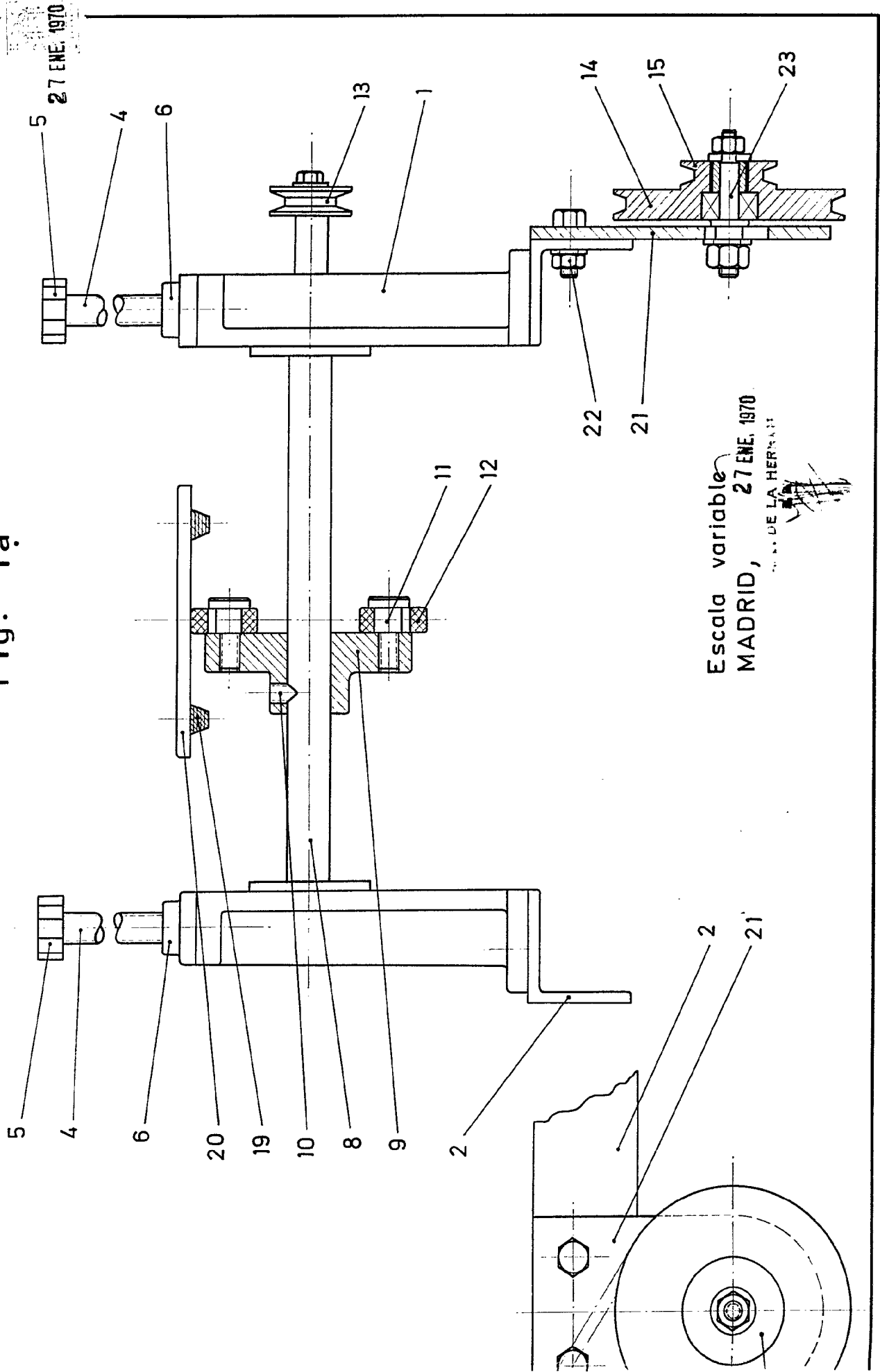
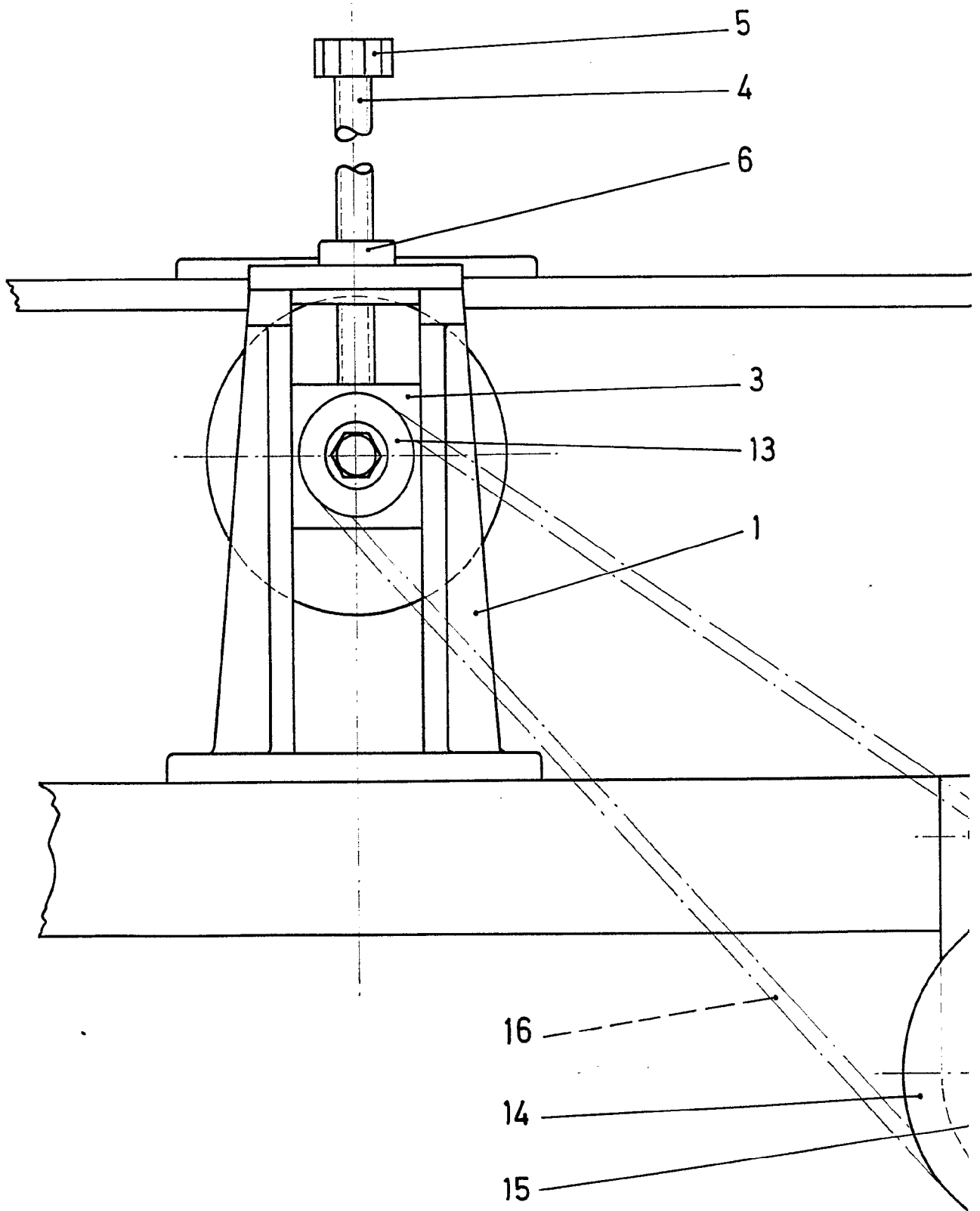


Fig. 2a



375945

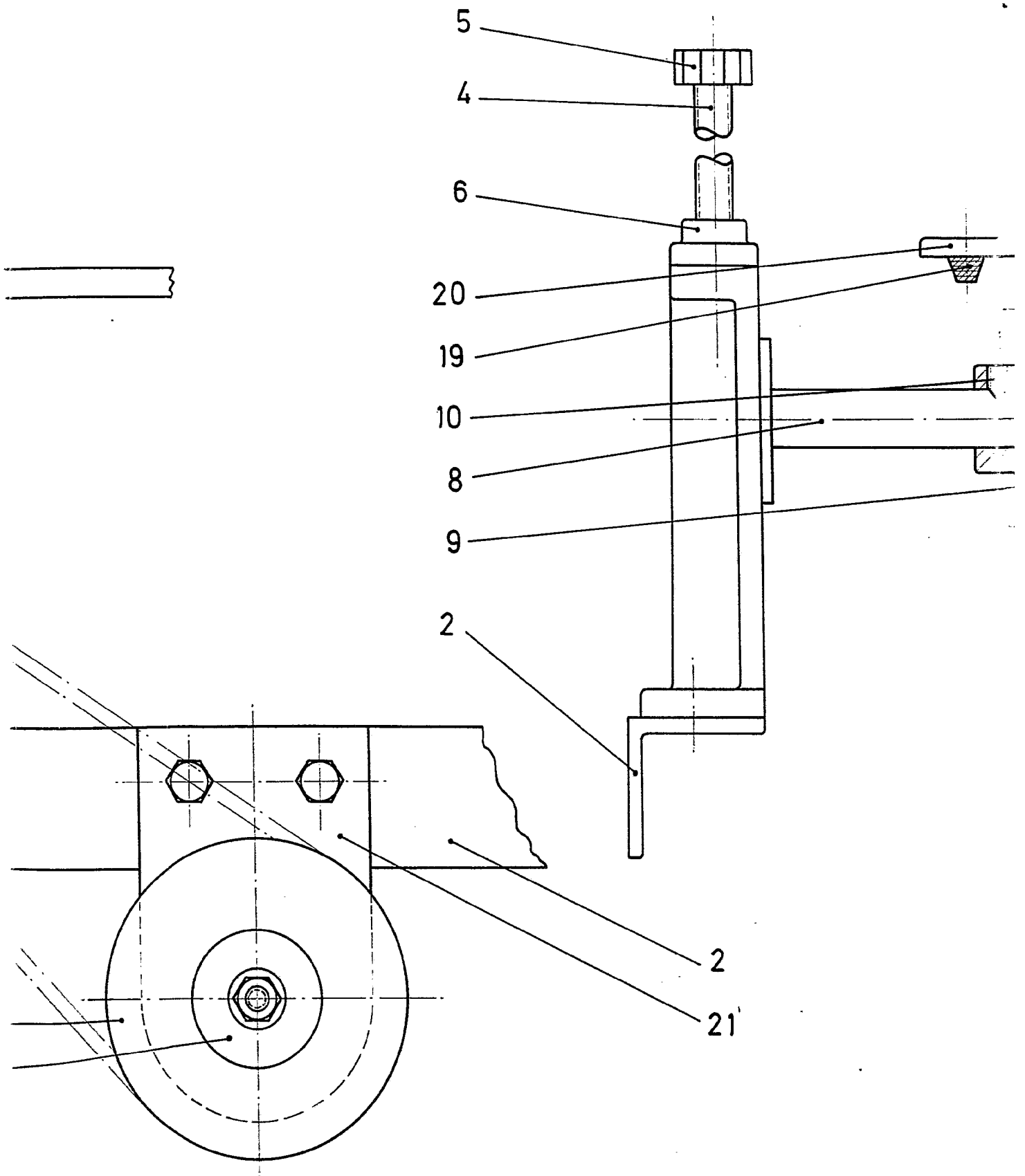
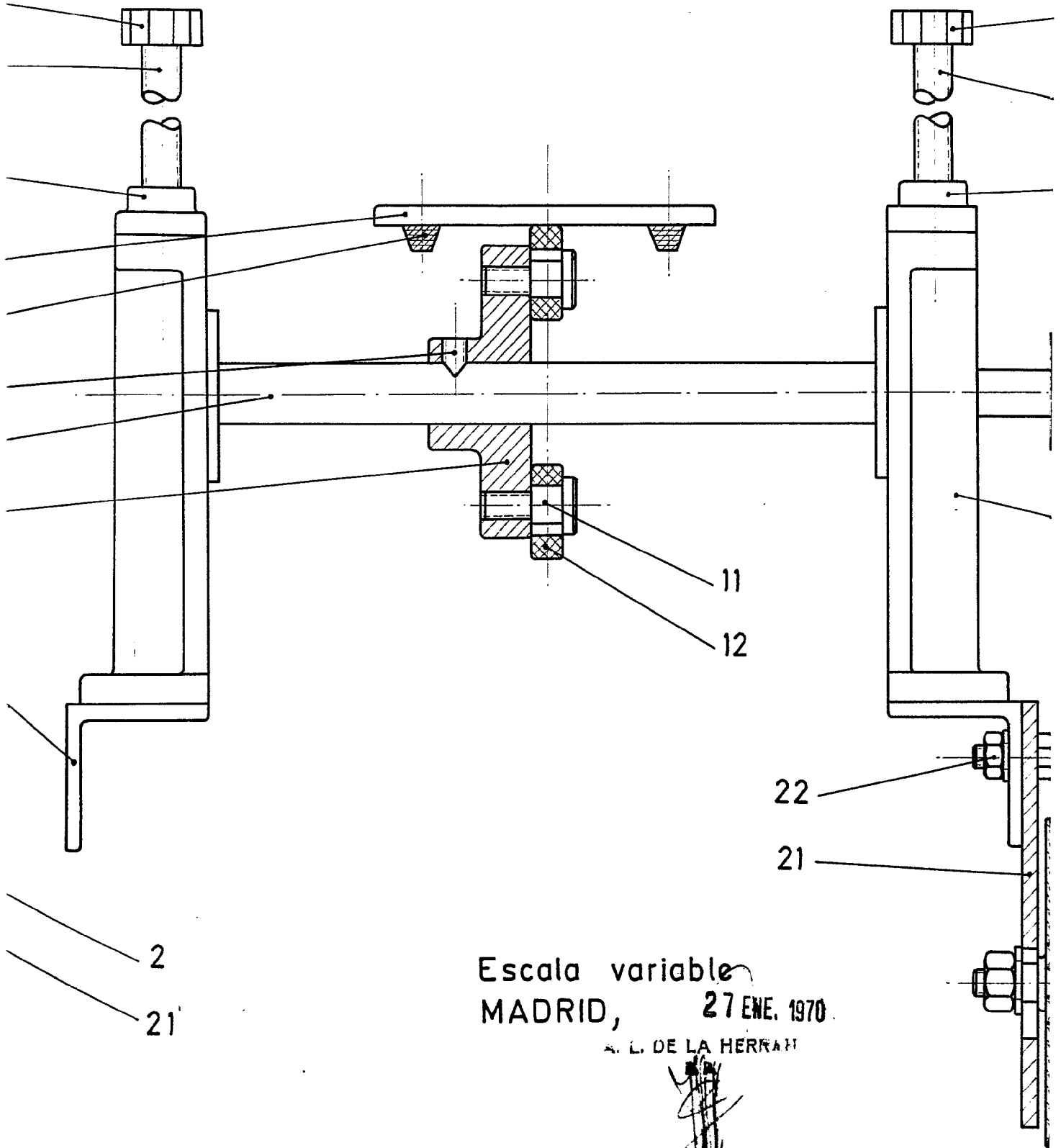


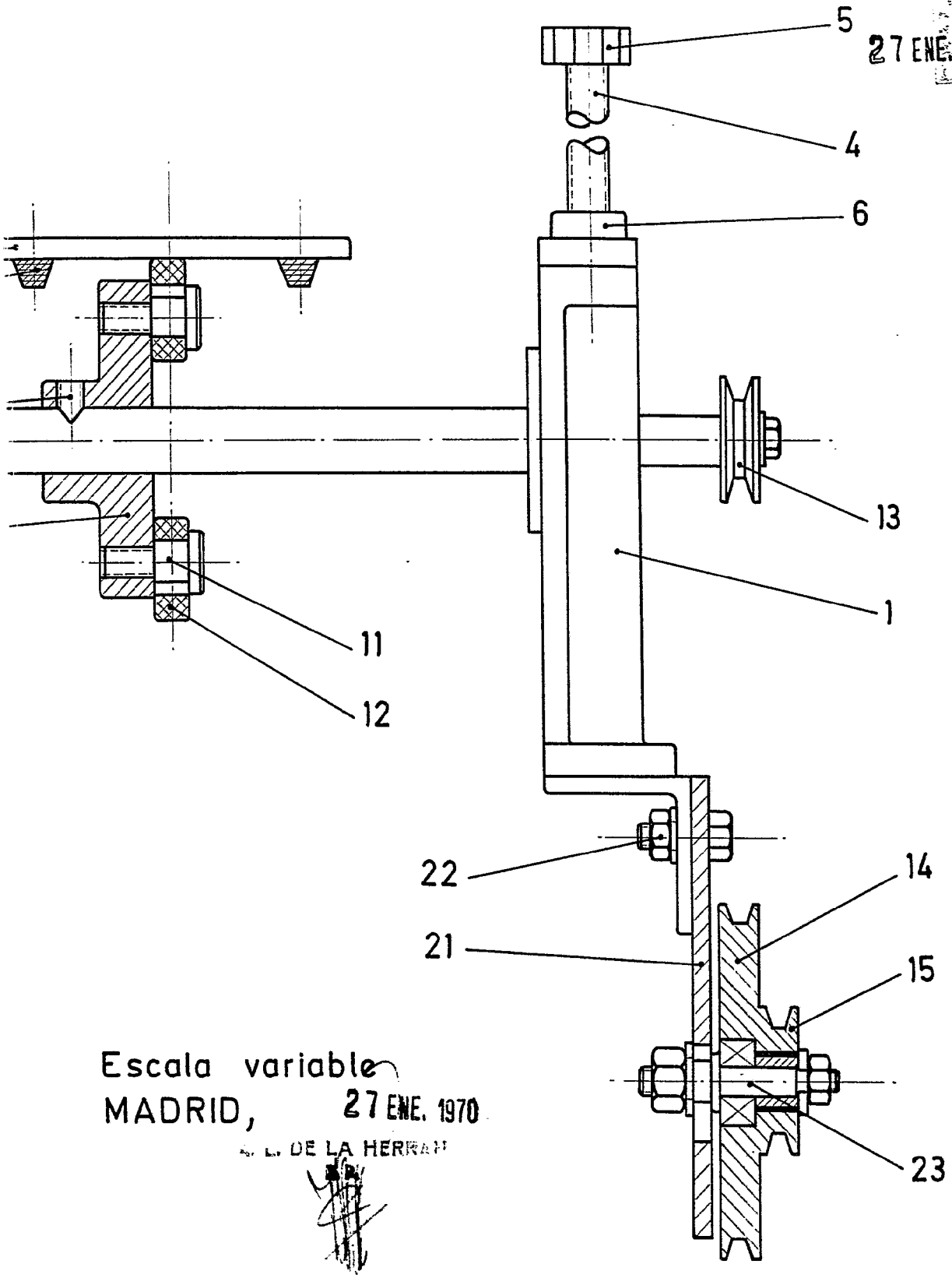
Fig. 1a



Escala variable
MADRID, 27 ENE. 1970.

A. L. DE LA HERRAN

Fig. 1a

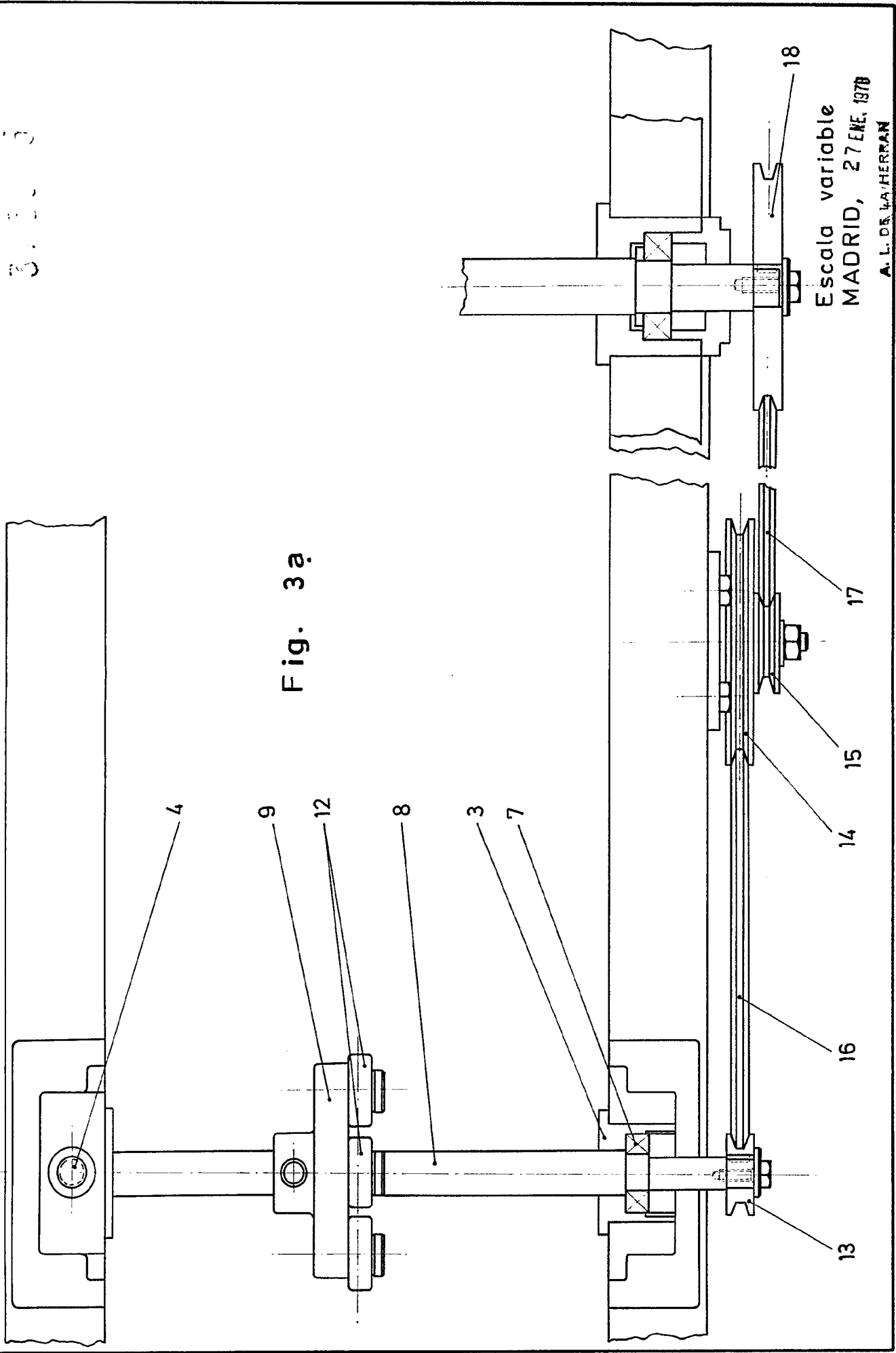


Escala variable
MADRID, 27 ENE. 1970

S. L. DE LA HERRERA

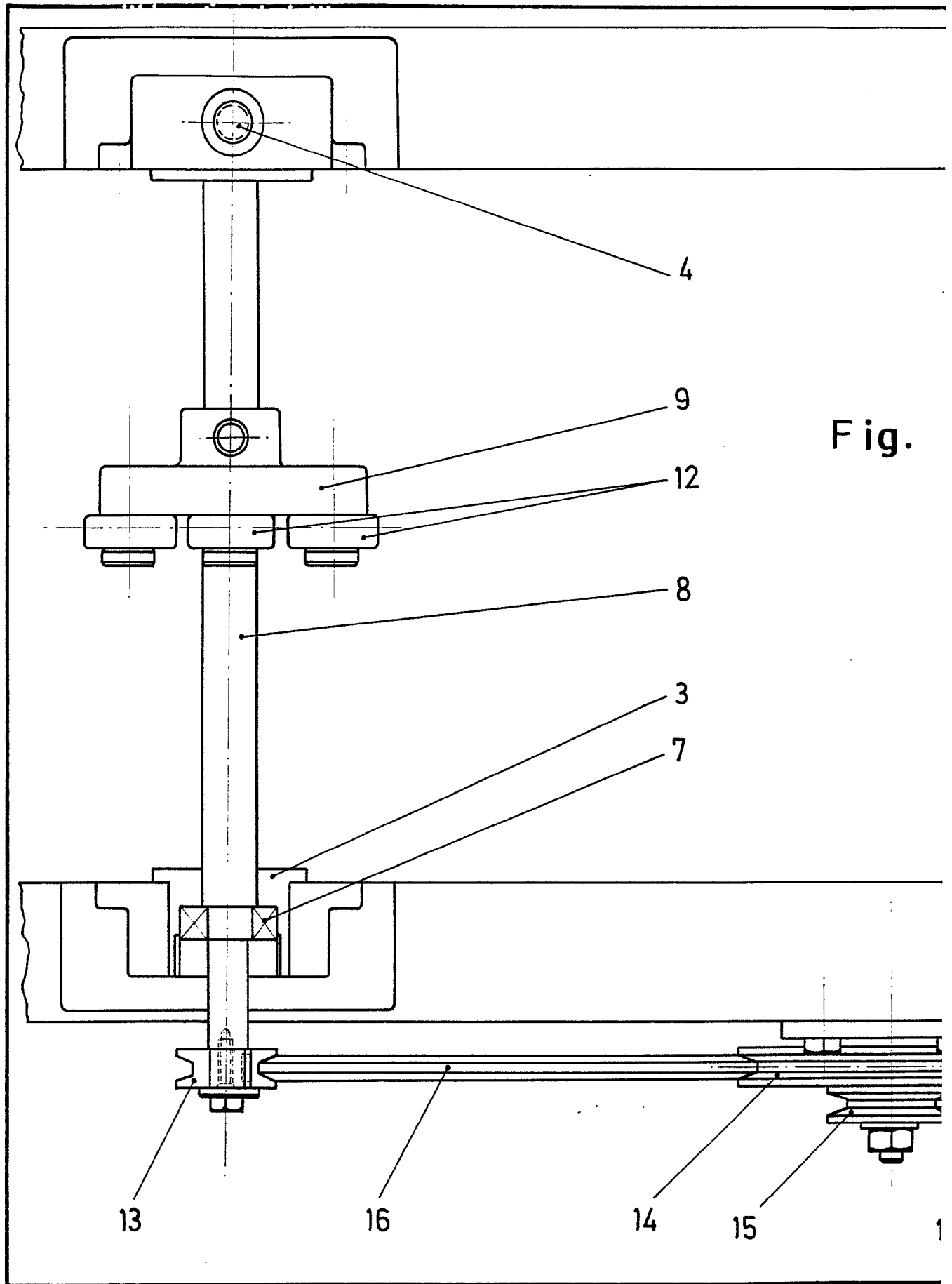
3.3.0

Fig. 3a



Escala variable
MADRID, 27 ENE. 1970

A. L. DE LA HERRAN



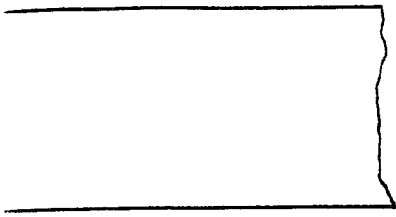
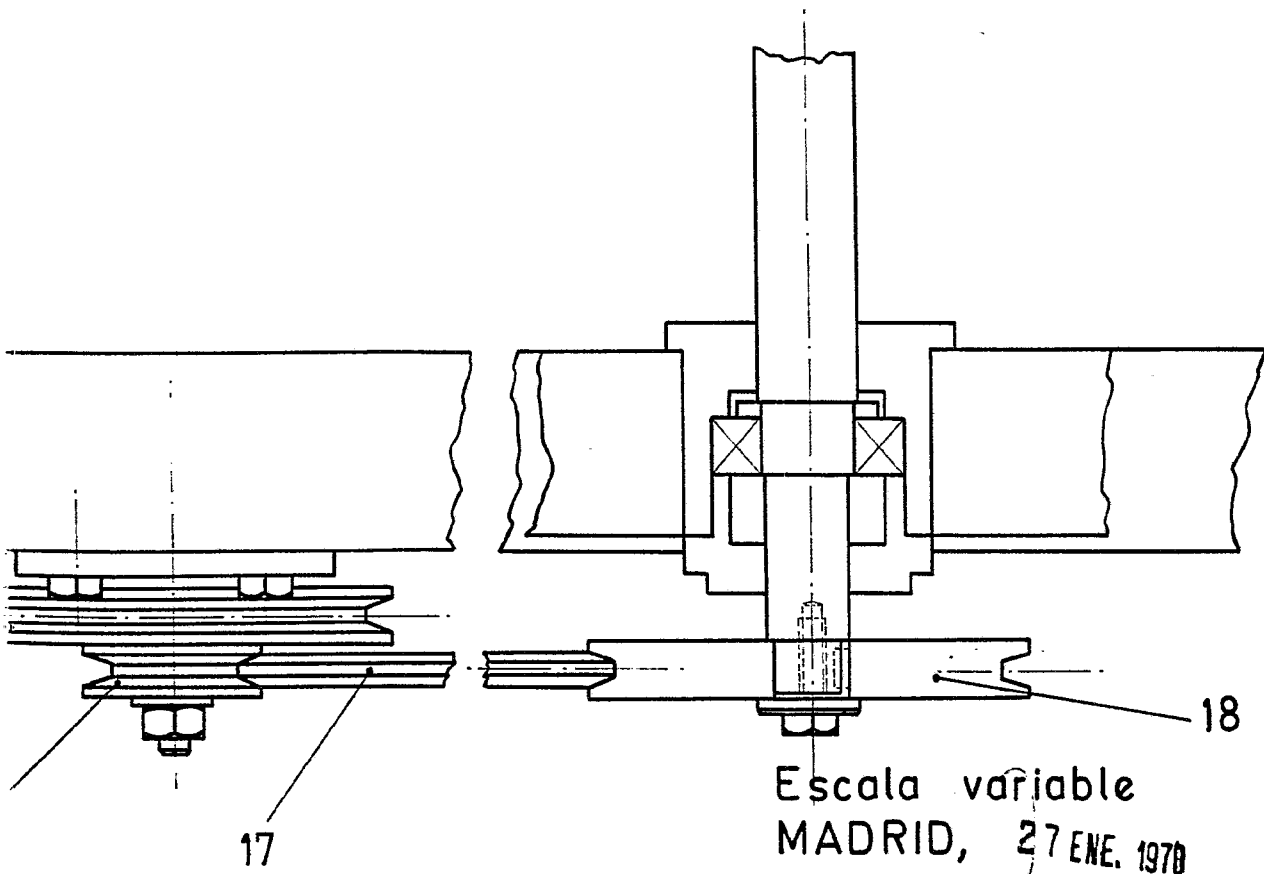


Fig. 3a



Escala variable
MADRID, 27 ENE. 1970

A. L. DE LA HERRAN