

375700

375700



SECCION TECNICA
COMUNICACION P. C.
CLASE F-16
SUBCLASE S

MEMORIA DESCRIPTIVA

PARA UNA SOLICITUD EN ESPAÑA DE PATENTE DE INVENCION
POR VEINTE AÑOS

A FAVOR DE

ERIK GUSTAV HAGELIN

DE NACIONALIDAD SUECA

RESIDENTE/S EN DALVIKSGATAN 39, 603 64 NORRKÖPING (Suecia)

POR : PERFECCIONAMIENTOS EN LA DISPOSICION DE MOSTRADORES
DESMONTABLES.

INVENTOR/ES : EL SOLICITANTE.



375700

Esta invención describe una disposición para su uso en mostradores o andamios de entrepaños y similar desmontables, y particularmente está proyectada para fijar soportes horizontales en soportes verticales.

5. Se conocen con anterioridad disposiciones por las que soportes de carga horizontales, en ciertos mostradores, se fijan en soportes de sustentación verticales. En la mayoría de los casos, estas disposiciones comprenden medios de acoplamiento que están asegurados a los soportes por perfiles en U, especialmente miembros moldeados o similares, que se fijan en los medios de acoplamiento por tornillos o tuercas. Un medio de acoplamiento de este tipo, en este caso, comprende un gran número de piezas unidas a los dos soportes para la fijación de uno a otro. Cada una de estas piezas, ciertamente, pueden manufacturarse de forma standard y en gran número, pero en conjunto, los medios de acoplamiento deben ser relativamente caros. Además, las piezas simples estarán sujetas a deformación y ocasionarán pérdidas en los diferentes lugares de aplicación.

10. Asi mismo, el montado y desmontado de un mostrador de tipo conocido lleva mucho tiempo.

La mayoría de los mostradores o andamios de entrepaños comercialmente útiles presentan los problemas mencionados o de naturaleza similar.

15. La presente invención describe una disposición para su uso en mostradores o andamios de entrepaños o similar desmontables, que elimina las desventajas mencionadas o las reduce sustancialmente.

20. La invención está proyectada particularmente para su uso en relación con vigas de soporte verticales, tales como:



375700

- mo vigas en I, y vigas de carga horizontales, tales como vigas en T, tubos o similar. En la zona central de las vigas de soporte verticales están dispuestos verticalmente orificios pasantes a distancias determinadas, cuyos orificios tienen forma de
5. triángulos de lados iguales en posición invertida. Junto a uno o ambos extremos de la viga de carga que se extiende horizontalmente, se disponen ranuras, las cuales están colocadas en el mismo plano vertical y son aptas para recibir los bordes del orificio triangular cuando el extremo de la viga es insertado
10. a su través y bajado, por lo que la viga de carga queda fija contra desplazamientos longitudinales.
- La invención se describe con mayor detalle a continuación, con referencia al dibujo adjunto que muestra un ejemplo de la invención. En él,
15. La figura 1 muestra una vista lateral de una viga de soporte vertical con un orificio de montaje según la invención.
- La figura 2 muestra una vista lateral y una sección de una viga de soporte horizontal con ranuras de acuerdo con la
20. invención.
- La figura 3 muestra una sección de la viga de soporte a lo largo de la línea III-III de la figura 1 con una viga colocada en el orificio.
- La figura 4 muestra una vista en sección y lateral
25. de una viga de carga en forma de tubo.
- La figura 5 muestra un mostrador de entrepaños proyectados en dos direcciones.
- Como aparece en las figuras 1 a 3, en una viga de soporte vertical -1- en forma de I, un orificio triangular -2- se extiende a través de la zona central de la viga. La base -
- 30.



375700

del orificio triangular se extiende horizontalmente y está en posición invertida, con el vértice del triángulo dirigido hacia abajo. Una pluralidad de dichos orificios están convenientemente dispuestos espaciados a lo largo del alma de la viga.

5. Una viga de carga -3-, por ejemplo del tipo en T (figura 2) se insertará y fijará en dicho orificio -2-. Para ello, las alas de la viga están provistas preferiblemente de dos ranuras en forma de U con sus aberturas dirigidas en sentidos opuestos, cuyas ranuras son algo más anchas que el ancho del borde del orificio. La zona central -5- de la viga de carga está provista de una ranura correspondiente -6-. Las ranuras -4- y -6- están colocadas en el mismo plano transversal de la viga, junto a uno o ambos extremos de la misma y con la posibilidad de que también existan en varios puntos a lo largo de una viga de carga de gran longitud. Cuando la viga de carga -3- ha sido insertada en el orificio -2- de tal manera que las ranuras -4- y -6- de la viga estén colocadas directamente en frente a los bordes del orificio, la viga se baja hasta los bordes del orificio, poniendo en contacto el fondo con las ranuras. En esta posición, el borde más bajo del alma de la viga -5- está situado por debajo del vértice del triángulo y, de este modo, no puede o solo muy poco, ser movida en dirección lateral. Por este motivo, la viga se dirige automáticamente de modo que su cara plana esté en posición horizontal. Esto es de gran importancia cuando la viga se intenta utilizar como soporte para un plano de entrapamiento y solo está soportada con un extremo en un orificio -2-. De esta manera, un borde de la ranura del alma -6- se sostiene contra la viga de soporte, inmediatamente debajo del borde del vértice del orificio triangular -2-.
- 10.
- 15.
- 20.
- 25.
30. Un mostrador de entrapamientos del tipo mostrado en la



375700

Figura 5 se construye siguiendo el camino mencionado. La viga de soporte -3- está rigidamente asegurada hacia abajo y posible-
mente tambien hacia arriba y tiene en el alma -5- orificios -2-
de acuerdo con la invención. En los orificios de la viga de so-
5. porte están montadas una pluralidad de vigas cortas de carga
-11-, las cuales están provistas de ranuras -4- y -6- solđen
un extremo. Planos de entrepaño -12- por ejemplo, pueden ser
colocados en estas vigas cortas de carga o se las puede proveer
de medios de tope -13- en el extremo final para prevenir que -
10. tubos o similares colocados en las vigas rueden hacia fuera.

Por la disposición de acuerdo con la invención, las
vigas de carga están fijas a las vigas de soporte contra des-
plazamiento longitudinal y no pueden ser sacadas de su posición
a no ser que una presión directa hacia arriba las libere de di-
15. cha posición. Las ranuras -4- y -6- están hechas solo ligera-
mente más anchas que el espesor del alma de la viga de soporte,
pero están provistas de tal fondo que un ligero impulso no da-
rá lugar a la caída de la viga de carga fuera de su alojamien-
to. en la viga de soporte. Por élllo, la conexión entre la viga
20. de soporte y la de carga es relativamente rígida, resultando
así que un mostrador con la disposición de acuerdo con la in-
vención es estable y está extremadamente bien adaptado para su
uso como andamio o similar.

La ventaja sobre los mostradores desmontables de
25. tipo convencional es que ninguna pieza suelta de acoplamiento
se necesita, y, consecuentemente, los inconvenientes que de es-
te orden se presentan con los mostradores usados hasta ahora,
son eliminados. Además, la disposición tiene un diseño muy fá-
cil y puede, si se quiere, hacerse en el lugar de aplicación.
30. Las vigas de soporte, así como las de carga están fabricadas,



375700

no obstante, preferiblemente como elementos de montaje prefabricados, los cuales pueden ser montados y desmontados muy rápidamente y por ésto muy económicamente.

5. Cuando la viga de carga es un tubo -9- o similar (figura 4), dos muescas -7- están fresadas exteriormente en el mismo plano vertical, cuyas muescas están efectuadas en la superficie exterior del tubo sustancialmente con el mismo ancho que las ranuras -4-, convergiendo los planos profundos -8- de las muescas hacia abajo con sustancialmente el mismo ángulo que el del orificio triangular -2-. Cuando el tubo -9- se baja, después de que ha sido introducido en el orificio -2- hasta que los bordes del orificio están en contacto con las muescas -7-, los bordes del orificio estarán enfrentadas contra los fondos de las muescas -7- de tal forma que la viga -9- queda asegurada en la posición de emontada.
- 10.
- 15.

- Las paredes de cierre de los mostradores, si se quieren usar paredes de cierre anchas, pueden comprender dos o más vigas de soporte rigidamente unidas entre si, de modo que para su movimiento en un mostrador, éstas se transportan ya montadas. Por ésto, el montaje puede ser hecho mucho más rápido y seguro que si las paredes de cierre fuesen manufacturadas en el lugar de aplicación.
- 20.

- Se hace constar que cuantas modificaciones puedan ser introducidas en el objeto descrito, que no afecten a su esencialidad característica, se considerarán incluidas en él, sean cualesquiera las circunstancias que concurren.
- 25.

N O T A

- Descrito suficientemente el objeto de esta solicitud, se declaran de novedad y propia invención del solici-
- 29.

375700



tante las siguientes

R E I V I N D I C A C I O N E S

5. 1ª.- Perfeccionamientos en la disposición de mostradores desmontables, que se caracterizan por comprender vigas de soporte verticales, por ejemplo en forma de I, cuyas zonas centrales están provistas de orificios previstos para vigas de carga horizontales, por ejemplo en forma de T, tubos o similar.
10. 2ª.- Perfeccionamientos en la disposición de mostradores desmontables, según la reivindicación primera, que se caracterizan porque los orificios de las vigas verticales tienen la forma de un triángulo de lados iguales con la base en posición horizontal y vuelto hacia abajo, es decir, invertido, mientras que las vigas de carga presentan ranuras radiales junto a uno o ambos extremos, cuyas ranuras están practicadas en el mismo plano vertical y algo más anchas que el espesor del borde de los orificios de la viga de soporte.
15. 3ª.- Perfeccionamientos en la disposición de mostradores desmontables, según las reivindicaciones primera y segunda, que se caracterizan porque las ranuras se acoplan a los bordes y fondo del orificio cuando en éste se inserta una viga de carga horizontal, por lo que ésta queda fija contra el desplazamiento axial, al mismo tiempo que por su propio peso se encaja en los bordes convergentes del orificio.
20. 4ª.- Perfeccionamientos en la disposición de mostradores desmontables, según las reivindicaciones primera a tercera, que se caracterizan porque en las vigas de carga del tipo en T se practican dos ranuras en las alas de la viga directamente uno enfrente del otro y dirigidos en sentidos opues
- 25.
- 29.



375700

to, habiéndose previsto una tercera ranura en el alma de la viga y dirigida hacia abajo.

5. 5ª.- Perfeccionamientos en la disposición de mostradores desmontables, según las reivindicaciones primera a tercera, que se caracterizan porque en las vigas de carga en forma de tubo o similar se han practicado muescas en planos verticales del tubo junto a sus extremos sobre la superficie exterior del tubo, cuyos planos profundos convergen hacia abajo en un ángulo sustancialmente en correspondencia con el ángulo del orificio triangular de la viga de soporte.
- 10.

6ª.- PERFECCIONAMIENTOS EN LA DISPOSICIÓN DE MOSTRADORES DESMONTABLES.

15. Tal y como se describe y reivindica en la presente memoria descriptiva que consta de siete hojas escritas a máquina por una sola de sus caras y dos hojas de dibujos que a la misma se acompañan.

18. Madrid, a veinte de Enero de mil novecientos se-
tenta.

JOSE M.^a AYMAT GONZALEZ
P.P.



FIG.1

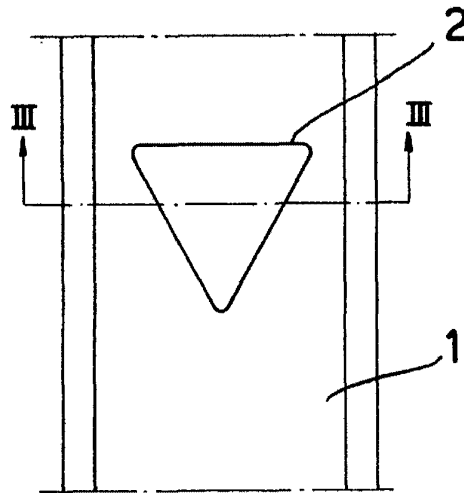


FIG.2

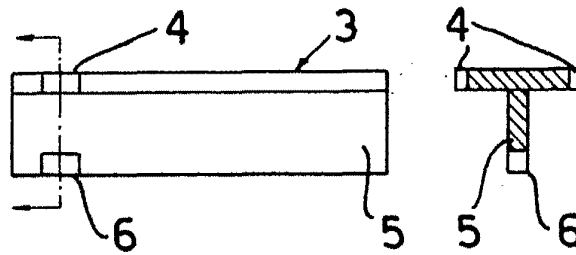
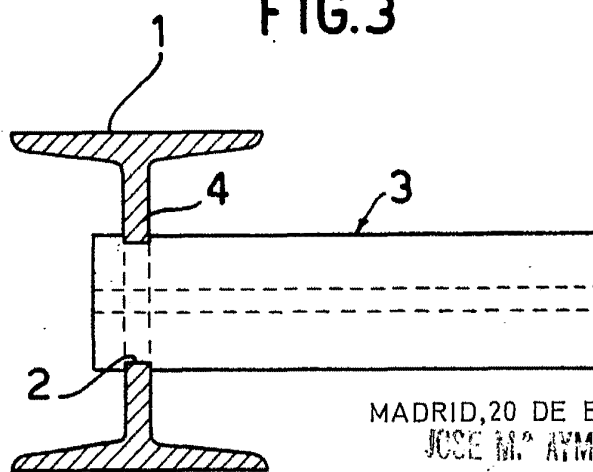


FIG.3



MADRID, 20 DE ENERO DE 1970
JOSE M.º AYMAT GONZALEZ
P.º

ESCALA VARIABLE



FIG.4

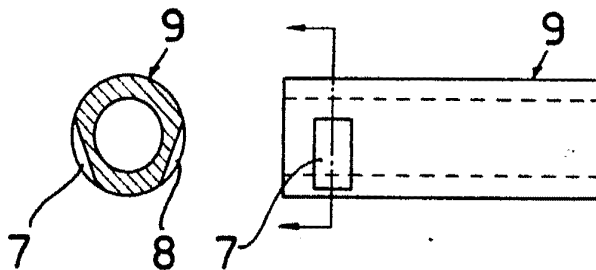
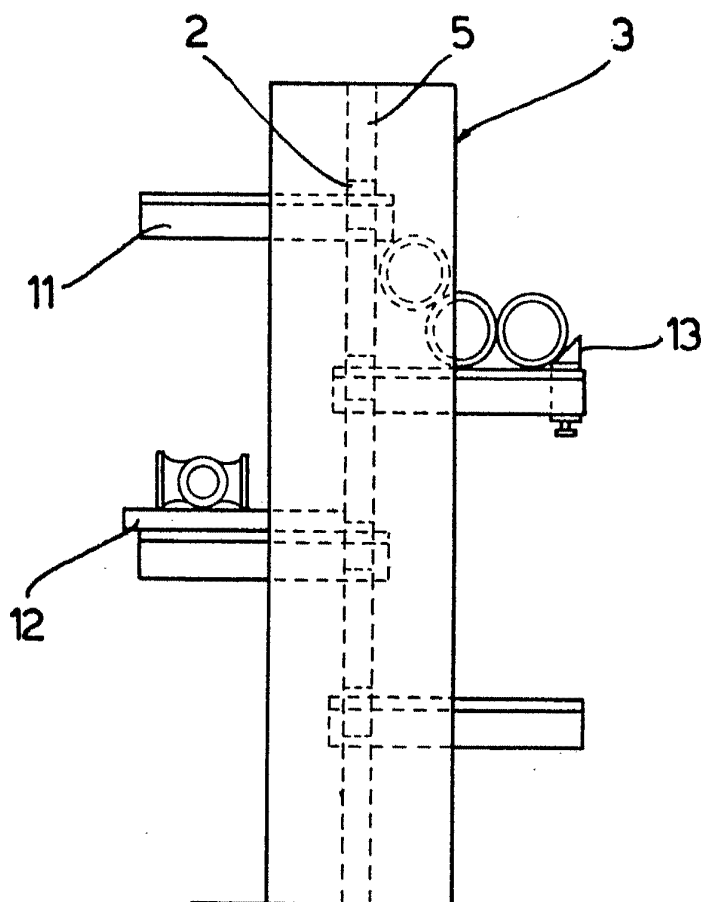


FIG.5



MADRID, 20 DE ENERO DE 1970

ESCALA VARIABLE

[Handwritten signature]