

375464



SECRETARIA DE ECONOMIA
REGISTRACION DE PATENTES
CLASE <u>H 03</u>
SUBCLASE <u>J</u>

MEMORIA DESCRIPTIVA  
DE UNA  
PATENTE DE INTRODUCCION

por DIEZ años, a favor de D. VICENTE FLORES BARBA, de Barcelona, nacionalidad española, con domicilio en la calle de Vilimarí num.106.108, por:

5. SISTEMA PARA SINTONIZACION AUTOMATICA DE EMISORAS EN APARATOS AUTO-RADIO.

La invención, que se trata de introducir, como se desccyende del enunciado, a un sistema para sintonizar automaticamente una determinada emisora previamente localizada y registrada en el mecanismo sintonizador del aparato auto-radio,

10. lo que se consigue mediante la simple pulsación de una tecla.

No es necesario resaltar las ventajas de este sistema que permite eliminar el accionamiento del mando del sintonizador , tan incómodo para el conductor , y la consi-

POOR  
QUALITY



15. guiente localización automática de la emisora deseada, perosi merece ser destacada aquellas referentes a la simplicidad de los medios empleados, que aseguran no solo un perfecto funcionamiento, sino la posibilidad de una facil reparación en caso de posible averia.
20. Por este objeto se solicita el correspondiente privilegio de Patente de Invención que asegure el peticionario al derecho a su explotación industrial en exclusiva, de conformidad en un todo con el que se reconoce en el art. 46 del vigente Estatuto de Propiedad Industrial.
25. La descripción se ilustra con una hoja de dibujos en la que se ha representado una forma preferida de realización que no tiene caracter limitativo alguno y debe en consecuencia ser considerada en su más amplio aspecto, toda vez que será posible introducir en el mismo todas aquellas modificaciones de detalle que no alteren de manera fundamental su propia esencialidad característica.
30. En el plano representan:  
 FIGURA 1ª, una vista en planta desde la cara superior del aparato auto-radio, y  
 FIGURA 2ª, muestra el propio aparato en vista en planta desde su cara inferior.
35. Haciendo referencia constante a lo que se representa en los dibujos, el aparato auto-radio se organiza sobre una carcasa -1-, y un sistema de teclas -8-, a traves de las cuales se obtienen las distintas fases funcionales del aparato.
40. Estas teclas están constituidas por un pulsador exterior, que se prolonga en un cuerpo inferior alargado -13-, con doblez terminal -14- provisto de un orificio para posibilitar su inserción a traves de los vástagos -15-



45. solidariamente fijados en la pared posterior de la carcasa -1-. Tal inserción se realiza con la incursión de un muelle antagonista -16- para cada tecla que determina su retroceso automático a la posición origen cada vez que se produce en su pulsación.
50. El cuerpo alargado -13- de cada tecla está provisto de dos pestañas sobresalientes, situadas una en su cara superior y otra en la inferior, con la finalidad de determinar el desplazamiento de una pieza balancín -17- en ambos sentidos.
55. El balancín -17-, se halla engranado por medio de piñones lateralmente situados -18-, con el mando -2- del sintonizador y asu vez con el mecanismo que desplaza la aguja indicadora y que efectua su desplazamiento a traves de dos guias -19- de disposición paralela.
60. Tal mecanismo está cnstituido por una pieza puente -20-, inserta por sus laterales sobre las guias -19- a traves de las que discurre; una segunda pieza triángular -21-, superpuesta a aquella y articulada a la pared frontal de la carcasa -22- y una tercera pieza -23-, que es
65. una pletina soportadora de la gguja indicadora , articulada así mismo a la pieza -21- y con recorrido lateral sobre el dñal, a cuyo efecto, su desplazamiento viene dterminado por una guía -24- en la que se inserta un te-tón guiador -25-, solidario a la misma.
70. Todas estas piezas son accionadas por el mando del sintonizador, en tal forma que a su giro a derecha o izquierda se provoca el desplazamiento de la pieza -23- a uno u otro lado, el giro del balancín -17- y el avance o retroceso de la pieza puente -20-.

.../...



75. Al llegarse a un punto conveniente del recorrido, en el cual sea sintonizada una emisora deseada, la pulsación de una tecla fija, dicha emisora al provocar el desplazamiento del balancín -17-, y cada nueva pulsación sea cual fuera la posición de la aguja en el dial determina la recuperación de dicha emisora al provocar el desplazamiento automático de todo el mecanismo descrito.
- 80.

Ello es posible así mismo por el establecimiento de un sistema especial de embrague que determina la liberación de la servidumbre de gito del condensador variable, acoplado sobre la polea -3-.

85.

Descrito suficientemente el objeto de la invención solo resta añadir que en su realización podrán introducirse todas aquellas modificaciones de detalle que no alteren de manera fundamental su esencialidad, que es la que se desprende de cuanto antecede y se reivindica a continuación. Podrán por tanto afectar a cambios de forma, dimensiones, proporciones, etc. y deberán quedar todas ellas comprendidas en la protección que se recaba.

90.

#### REIVINDICACIONES

95.

PRIMERA.- SISTEMA PARA SINTONIZACION AUTOMATICA DE EMISORAS EN APARATOS DE RADIO (AUTO), caracteri-

zado por comprender un sistema de teclas, a través de las cuales se obtiene la localización y fijación de la emisora, cuyas teclas están constituidas por un pulsador exterior, prolongadas en su cuerpo interno alargado, con doblez terminal, provisto de orificio para asegurar su inserción en el correspondiente vástago, solidariamente fijo a la pared posterior de la carcasa, cuya inserción se lleva a efecto con utilización de un muelle antagonista que provoque el retroceso automático de la tecla cada vez que sea pulsada.

100.

105.



110. SEGUNDA.- SISTEMA PARA SINTONIZACION AUTOMATIVA DE EMISORAS EN APARATOS AUTO-RADIO, de conformidad con la reivindicación primera, caracterizado porque cada tecla comprende dos pestañas situadas respectivamente en sus caras superior e inferior.

115. TERCERA.- SISTEMA PARA SINTONIZACION AUTOMATICA DE EMISORAS EN APARATOS AUTO-RADIO, de conformidad con las reivindicaciones anteriores, caracterizado por comprender una pieza balancín, que lateralmente se engrana con el mando del sintonizador y a su vez con todo el mecanismo que desplaza la aguja, constituyendose este engranaje, por medio de piñones.

120. CUARTA.- SISTEMA PARA SINTONIZACION AUTOMATICA DE EMISORAS DE APARATOS AUTO-RADIO, de conformidad con la reivindicación primera a tercera, caracterizado porque el mecanismo esta guiado en su desplazamiento por dos guias de disposición paralela.

125. QUINTA.- SISTEMA PARA SINTONIZACION AUTOMATICA DE EMISORAS DE APARATOS AUTO-RADIO, de conformidad con las reivindicaciones anteriores, caracterizado porque el mecanismo comprende una pieza puente, que a traves de un brazo se une al engranaje del balancín y es la que se desliza a traves de las guias paralelas, bien accionada por el mando del sintonizador o por la impulsión de las teclas respectivas.

135. SEXTA.- SISTEMA PARA SINTONIZACION AUTOMATICA DE EMISORAS DE APARATOS DE AUTO-RADIO, de conformidad con las reivindicaciones anteriores, caracterizado porque el mecanismo comprende una segunda pieza, de forma triángular, superpuesta a aquella y articulada a la pared frontal de la carcasa.

SEPTIMA.- SISTEMA PARA SINTONIZACION AUTOMATICA DE EMISORAS DE APARATOS DE AUTO-RADIO, de confor-



140.                    midad con las reivindicaciones anteriores caracterizado porque el mecanismo comprende una tercera pieza superpuesta a la pieza triangular, a la que se articula, siendo dicha pieza la conductora de la aguja indicadora a cuyo efecto mantiene un recorrido en desplazamiento lateral sobre el dial guiado por medio de una guía ranurada dispuesta en la carcasa en la que se inserta el tetón guía solidario a la pieza.
145.                    OCATAVA.- SISTEMA PARA SINTONIZACION AUTOMATICA DE EMISORAS EN APARATOS DE AUTO-RADIO, de conformidad con las reivindicaciones anteriores, caracterizado porque el movimiento del mecanismo puede ser controlado indistintamente por accionamiento del mando sintonizador o impulsión de las teclas, según convenga.
150.                    NOVENA.- SISTEMA PARA SINTONIZACION AUTOMATICA DE EMISORAS EN APARATOS DE AUTO-RADIO.
- 155.

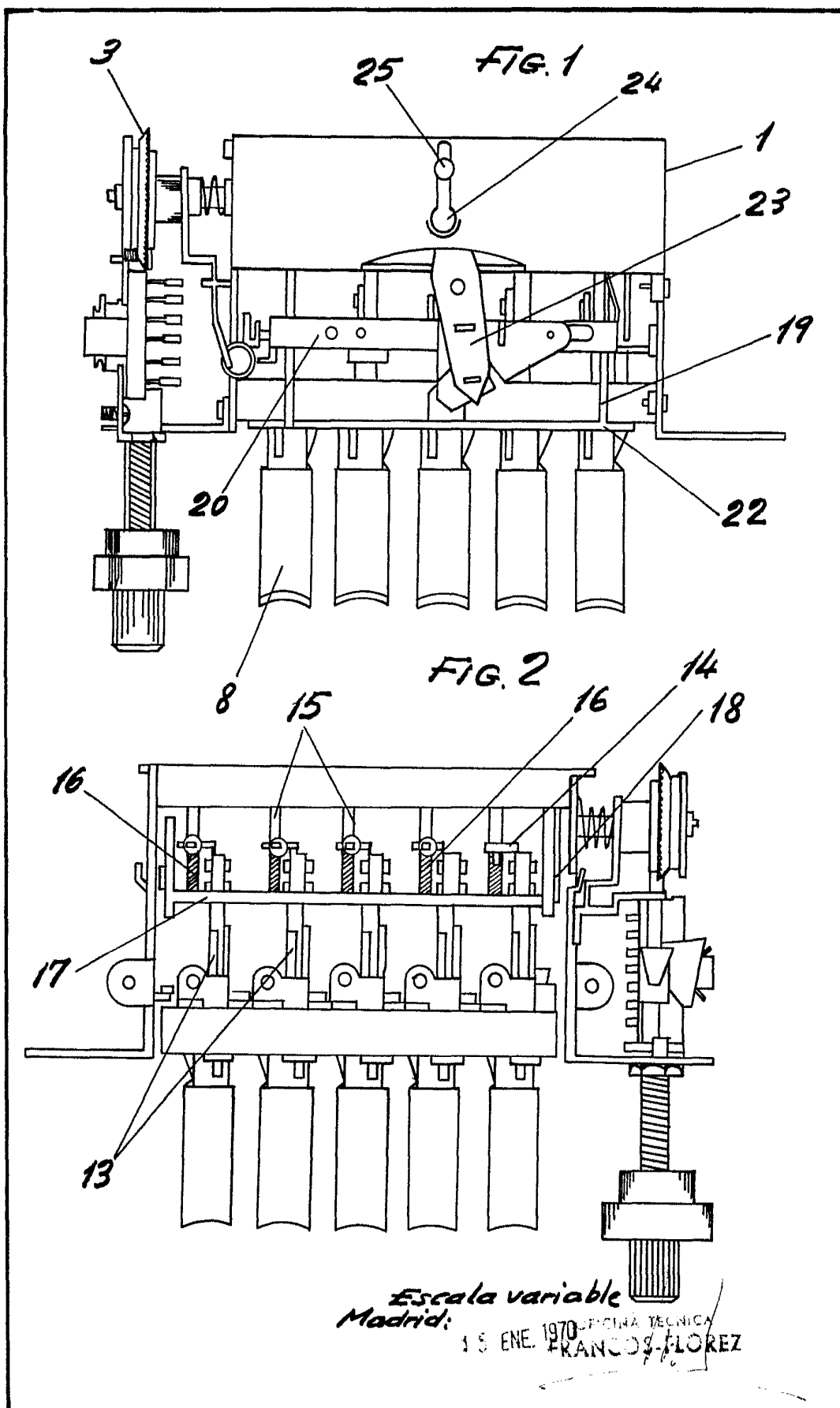
Todo tal y como se describe en la presente memoria que consta de seis hojas foliadas y mecanografías por una sola de sus caras y otra de planos para su mejor comprensión.

Madrid á quince de Enero de Mil novecientos setenta

P.A.

OFICINA TÉCNICA  
FRANCOS-FLOREZ





Escaleta variable  
Madrid: 15 ENE. 1970 - OFICINA TECNICA  
FRANCO FLORES