

375423

375423



SECCION TECNICA

CLASIFICACION I. P. C.

CLASE A-01

SUBCLASE C

PATENTE DE INVENCION

que por veinte años, para España, se solicita a favor de DON BAUTISTA GOMEZ SIERRA, de nacionalidad española, residente en ALCAIA DEL RIO - (SEVILLA-ESPAÑA), Pedro Parias, nº. 58, por : "PERFECCIONAMIENTOS INTRODUCIDOS EN LAS MAQUINAS ABONADORAS."

MEMORIA DESCRIPTIVA

Lás máquinas abonadoras conocidas hasta hoy en el mercado nacional, son máquinas, que generalmente vienen equipadas con motores de propulsión que a la vez que le sirve para su desplazamiento, está también alimentado todo el sistema distribuidor de abono.-

5 Este tipo de máquina resulta costosa y es poco rentable cuando uno se emplea en la labor de grandes extensiones de terreno; por el contrario existen un tipo de máquina abonadora que generalmente se acopla a los tractores, las cuales son máquinas de poco rendimiento y solo pueden emplearse en fincas de extensión reducida.-

10 La presente invención trata de eliminar estos inconvenientes y presenta una máquina abonadora que se puede adaptar tanto en la labor de pequeñas fincas, como en grandes extensiones de terrenos, ya que está máquina se presta a ser ampliada, con cuerpos supletorios en sus laterales, aumentando considerablemente el rendimiento en la operación del abono de la tierra.-

15 Esta máquina es accionada por medio de un tractor del que se empleará el elevador hidráulico del mismo para el arrastre, y para mover el dispositivo alimentador de la abonadora, se acoplará una rueda dentada sobre la parte superior de una de las del tractor y por fricción sobre la cubierta de esta rueda la hará girar, arrastrando

20



con ello todo el mecanismo por medio de una transmisión de cadena sin fin o bien correa.-

25 Este sistema tiene también la ventaja de que el abono solo caerá en la tierra cuando el tractor esté en marcha, con lo que se -- elimina la pérdida de este producto.-

30 La máquina abonadora que nos ocupa está formada por un cuerpo central (1-figs.1-2) semi-circular, metálico de forma alargada, el cual lleva montado en su interior un sin fin cuyo paso helicoidal lo -- tiene dividido simetricamente, o sin que una parte (2-fig.2) rosca de recha y la otra (3-fig.2) es rosca izquierda para que el reparto del abono en su caída a la tierra sea por igual a todo el largo de la -- máquina.-

35 Un extremo del eje (4-figs.1-2) lleva un tambor (5-fig.1-2) sobre el que vá montado un sistema de leva (6-figs.1-2), el cual tiene la misión de que cuando la máquina está en funcionamiento, esta leva -- va girando y su contorno es copiado por un trinquete (7-fig.1) el --- cual vá ligado a una articulación de palanca (8-fig.1) y transforma -- el movimiento giratorio del tambor (5-figs.1-2), en rectilíneo alter- nativo de vaiven, con lo que se consigue que las platinas transversa-- les (9-fig.1) reciban este movimiento alternativo de vaiven, facilitan- do con ello la caída regular del abono por medio de unas piezas (10 - fig.1), que en forma de gancho facilita la caída por gravedad, evitando que se apelmace.-

45 Las transmisión de movimiento se hace por medio de una rueda dentada (11-fig.2-3) que es solidaria a un eje transversal (12figs 2-3) y de esta a otro (13-fig.1-2) todo combinado por medio de correas de transmisión que unirá un eje con otro para sincronizar los movi--- mientos.-

50 Esta rueda dentada (11-fig.2-3) está montada sobre una horquilla articulada que se conectará al tractor solo cuando se desee -- abonar.-

55 El cuerpo central (1-figs.1-2) lleva acoplado en su parte superior sobre el centro, una tolva (14-fig.1-2) como depósito de abono; este cuerpo central es ampliable por ambos lados, con otros cuerpos de iguales características (15-figs.1-2) embisagradas entre si, para -- cuando no se trabaje y se quiere hacer el transporte, estos cuerpos la terales pueden abatirse hacia arriba, ocupando de este modo menos espa- cio.-

375423<sub>3</sub> -

14



60 Para dejar la máquina estacionada, lleva una serie de sopor--  
tes triangulares (16-fig.1) que irán convenientemente distribuidos.-

Todo según se detalla en el dibujo adjunto en el que se re--  
presenta en la fig.1 Una vista en alzado frontal de la máquina.-

fig. 2 Una vista en planta de la misma.-

fig. 3 Detalle de la rueda dentada en su soporte.-

65 Descrita suficientemente la naturaleza y alcance de la pre--  
sente invención, se hace constar que en la misma podrán ser variables  
los materiales, dimensiones y en general aquellos otros detalles acce--  
sorios o secundarios que no alteren, cambien ni modifiquen la esencia--  
lidad propuesta.-

70 Los terminos en que queda redactada esta memoria son ciertos  
y fiel reflejo del objeto descrito, debiendose interpretar en un senti--  
do más amplio y nunca en forma limitativa.-

#### REIVINDICACIONES

75 Se reivindica como de la propia y nueva invención la propiedad y explo--  
tación exclusiva de:

1ª.- Perfeccionamientos introducidos en las máquinas abonadoras, carac--  
terizados por estar constituido por un cuerpo central semi-circular me--  
tálico, al que evan acoplado por medio de bisagras, otros cuerpos a cadaa  
uno de sus extremos de iguales características y configuración.-

80 Este cuerpo central, vá equipado con una tolva alimentadora -  
que por medio de una transmisión de polea, pone en marcha a un juego de  
husillos helicoidales que parte del centro del cuerpo principal, uno de  
ello a paso de rosca izquierda y el otro a derecha.-

85 2ª.- Perfeccionamientos introducidos en las máquinas abonadoras, según  
reivindicación 1ª, caracterizados por llevar al final de uno de los cuer--  
pos extremos está abonadora, un tambor equipado con un sistema de leva  
que permite, transformar el movimiento circular giratorio en rectili--  
nea alternativo de vaiven; al recibir este movimiento por medio de una  
palanca articulada, todo el sistema que mueve las trampillas dan paso a  
90 sustancia abonadora, dejandola caer en el lugar previsto.--

3ª.- Perfeccionamientos introducidos en las máquinas abonadoras, según  
reivindicaciones 1ª y 2ª, caracterizados por llevar como elemento de --  
transmisión, para la fuerza motriz, una rueda dentada que se acopla a --  
las del tractor, y por fricción hace el arrastre; esta rueda dentada -

95  
100

es solidaria a un eje, que por transmisión de cadena sin fin o correas trapezoidales, lleva el movimiento a los husillos helicoidales que mueven y desplazan el abono para ser arrojado a la tierra.-

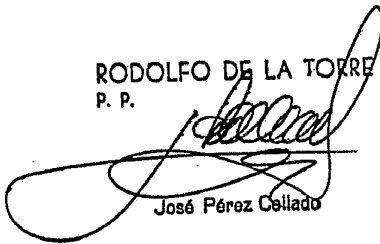
4ª.- Perfeccionamientos introducidos en las máquinas abonadoras, según reivindicaciones 1ª a 3ª, caracterizados por llevar una serie de soportes metálicos triangulares que se emplea para dejar descansar la máquina sobre el suelo, sin que sufra daño alguno, estos soportes son fácilmente desmontables.-

5ª.- "PERFECCIONAMIENTOS INTRODUCIDOS EN LAS MAQUINAS ABONADORAS."

Consta la presente memoria descriptiva de - - cuatro hojas numeradas y mecanografiadas por una sola cara a las que se les acompañan dos planos para su mejor comprensión.-

Madrid 14 ENE 1970

RODOLFO DE LA TORRE  
P. P.



José Pérez Cellado

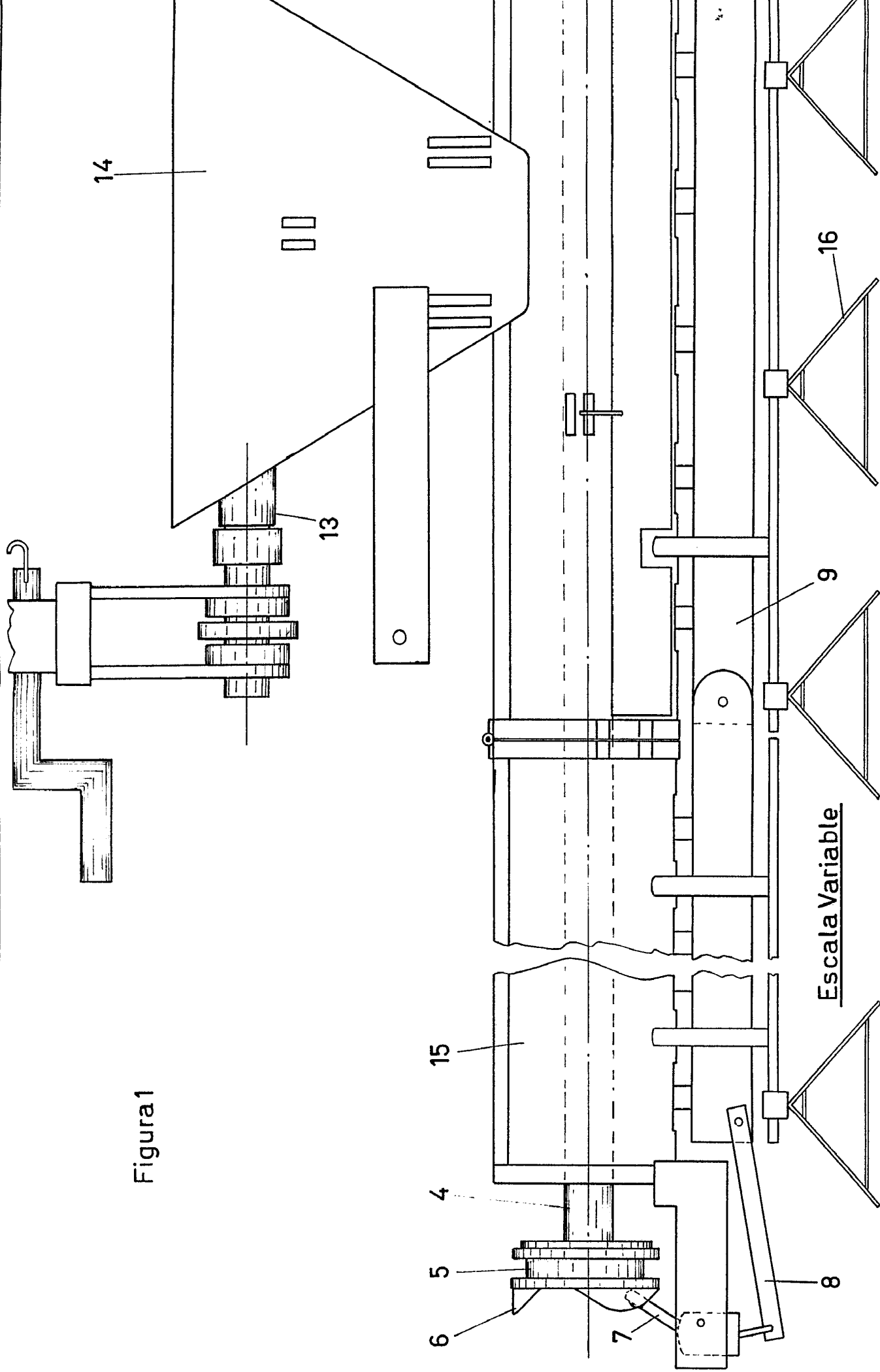


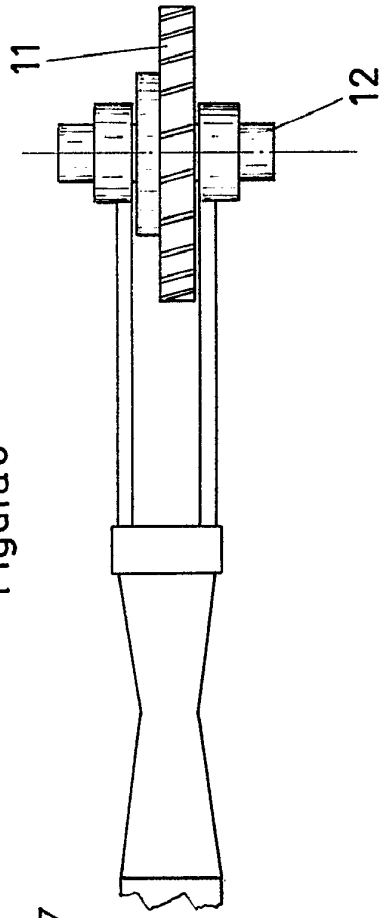
Figura1

(z planos) noja i



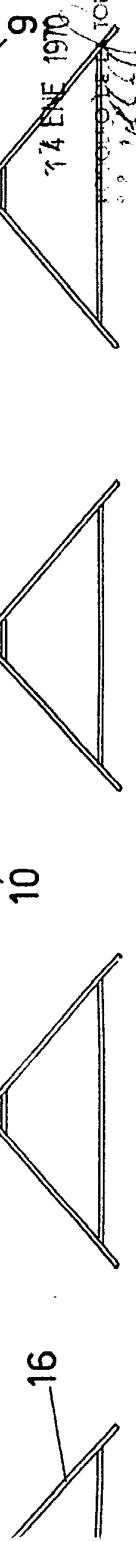
14

Figura 3



15

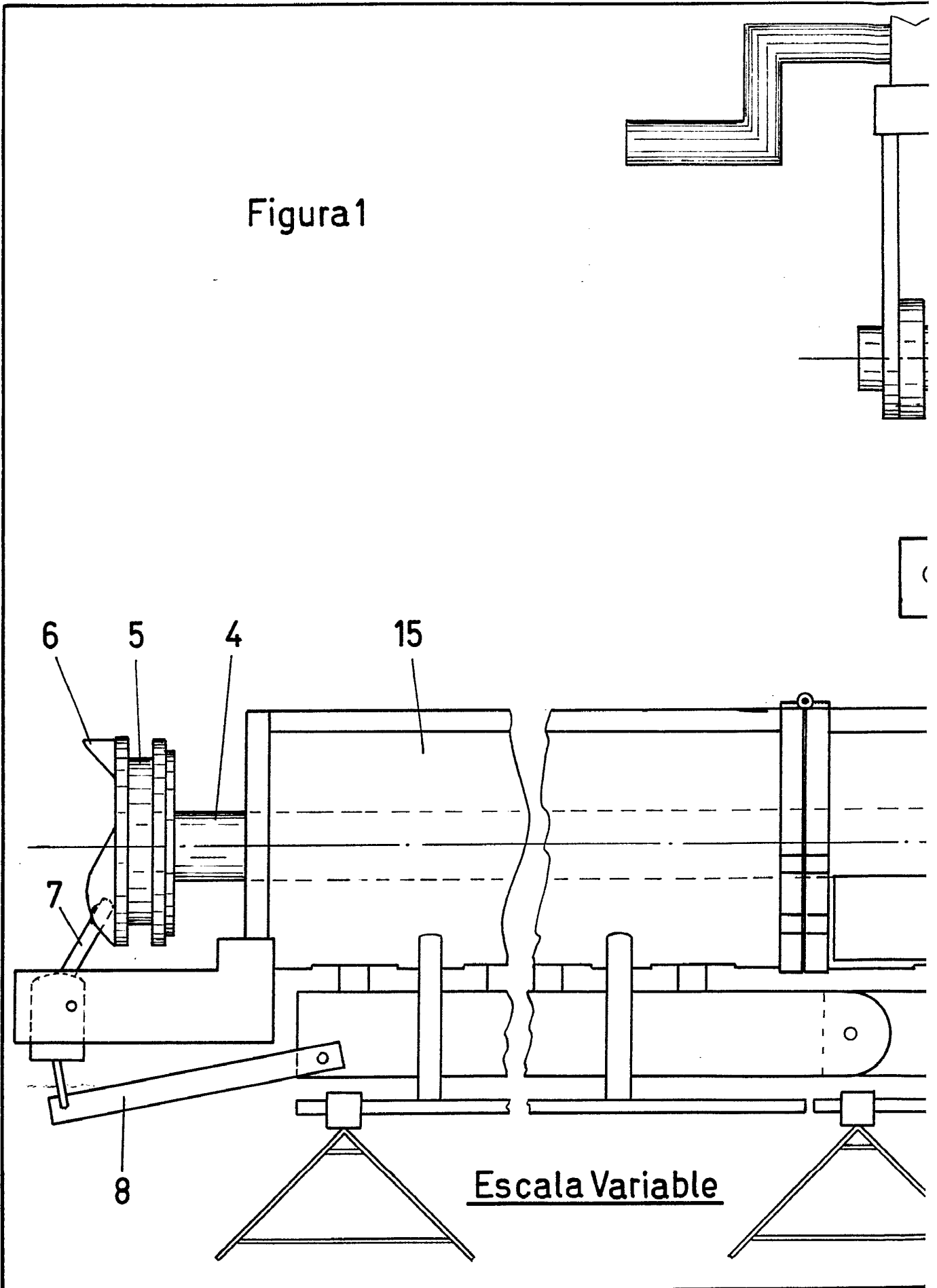
1

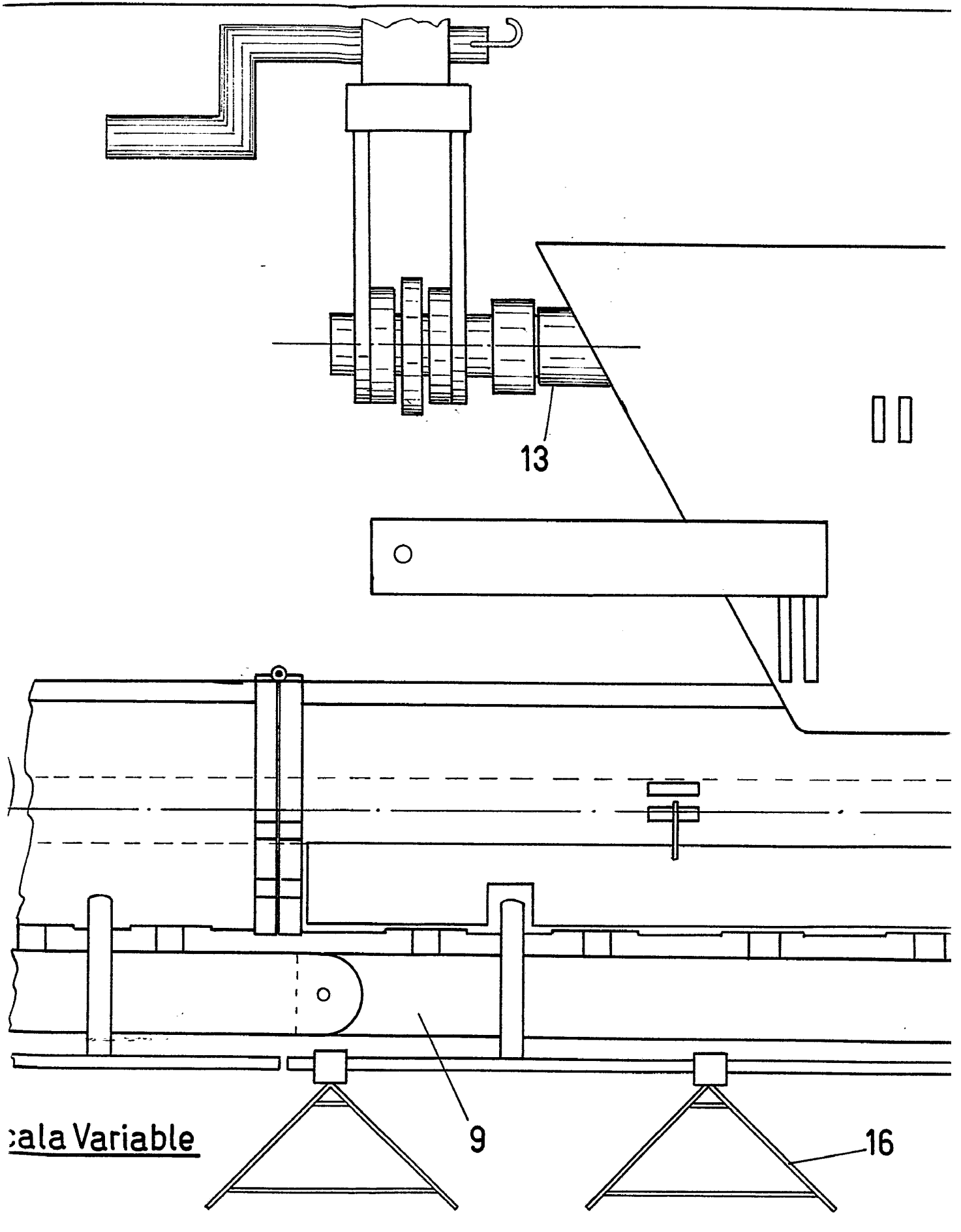


14 ENE 1970

PHOTO COPY

Figura 1





13

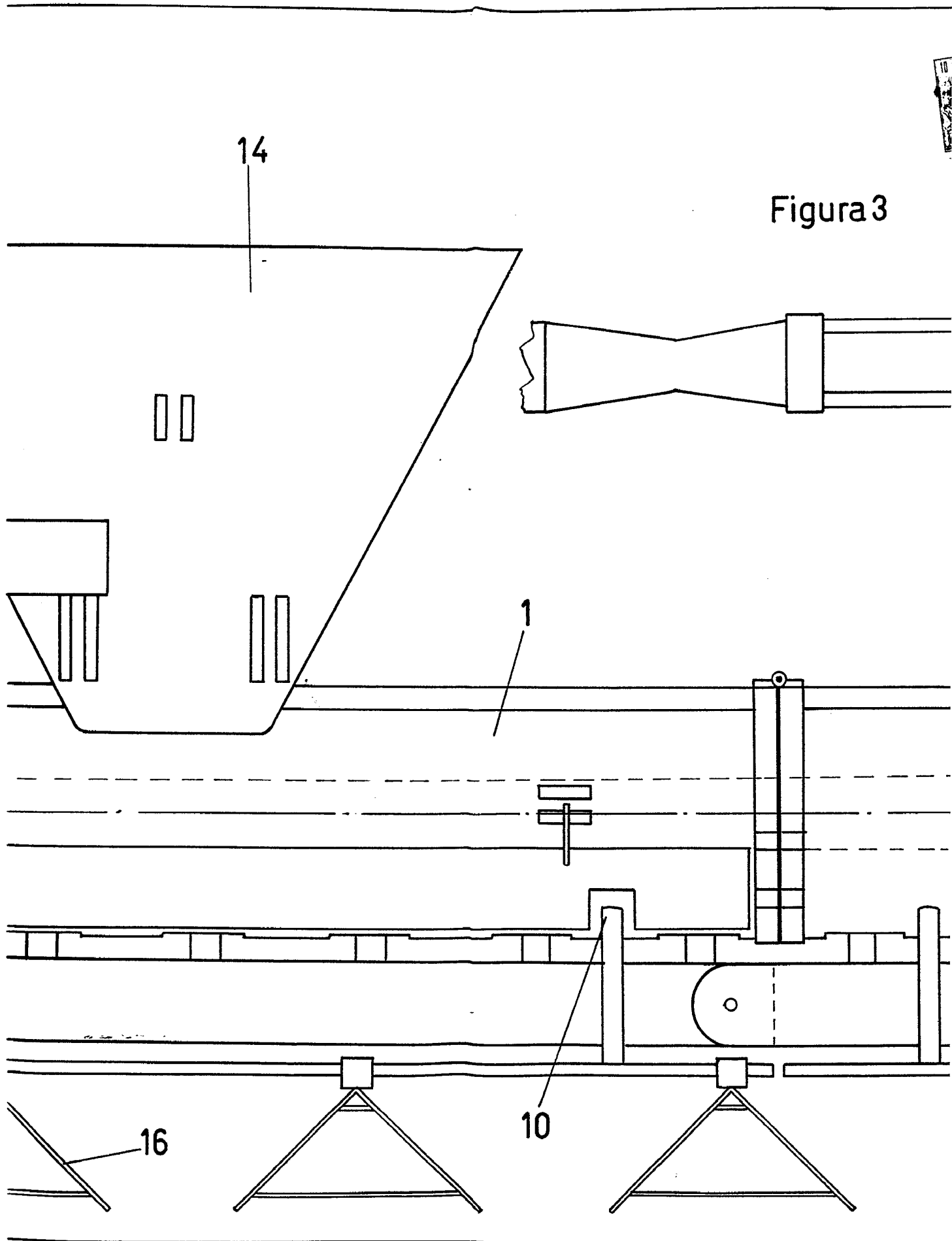


cala Variable

9

16

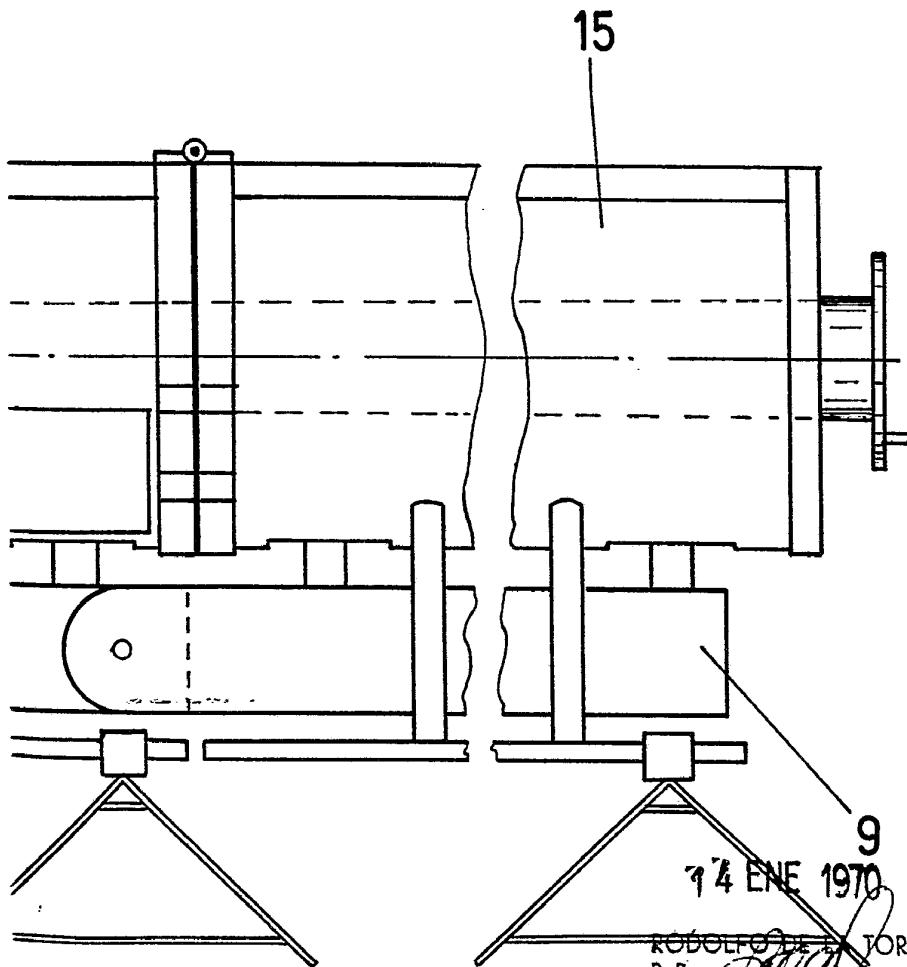
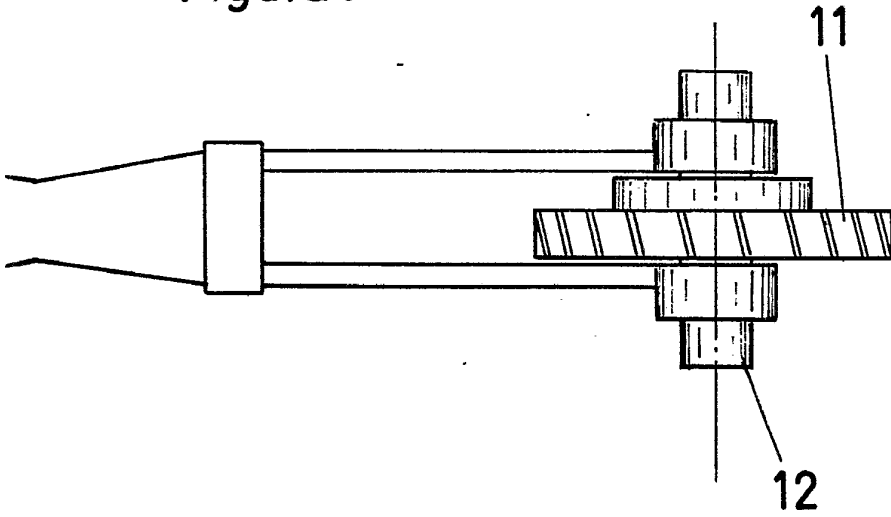
Figura 3





70

Figura 3



9  
24 ENE 1970

RODOLFO DE LA TORRE  
P. P.

Figura 2

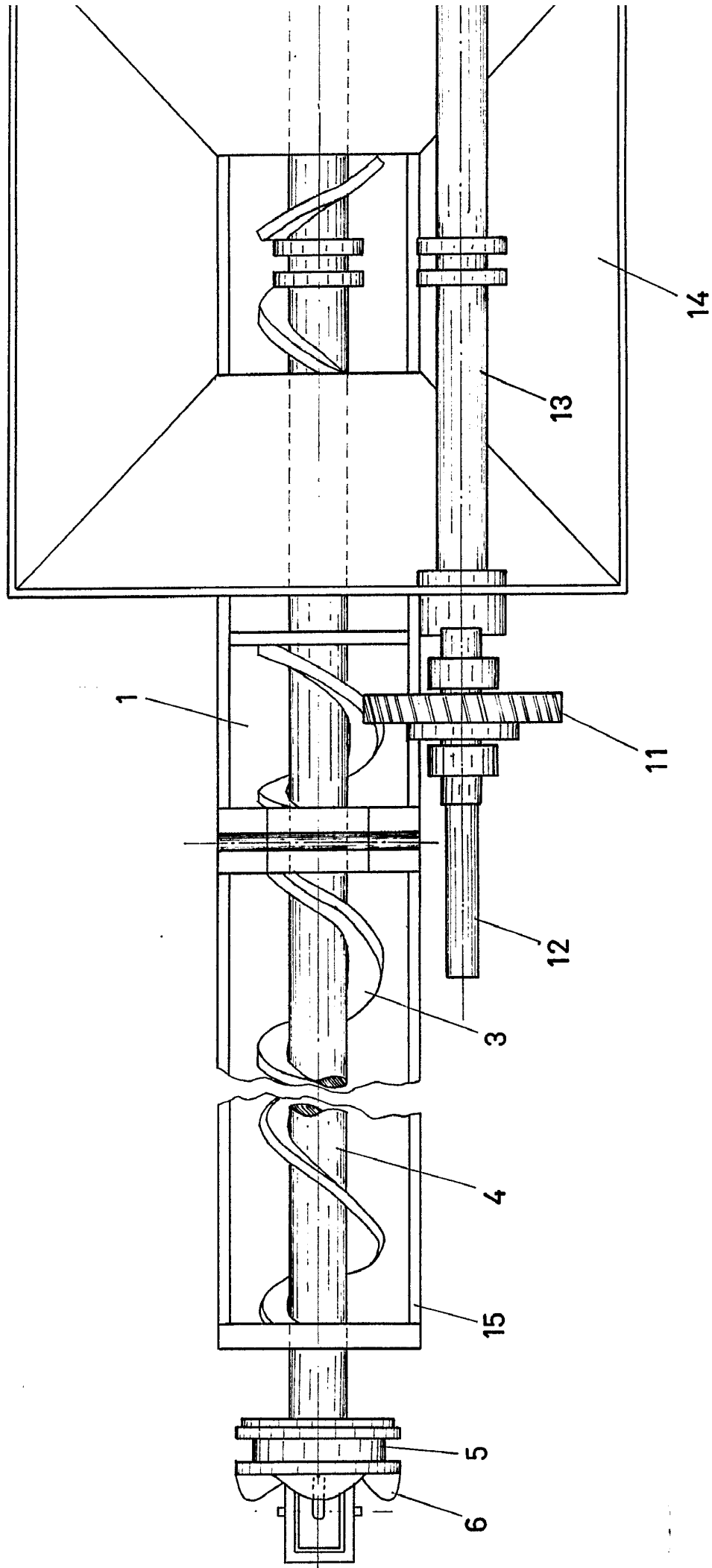
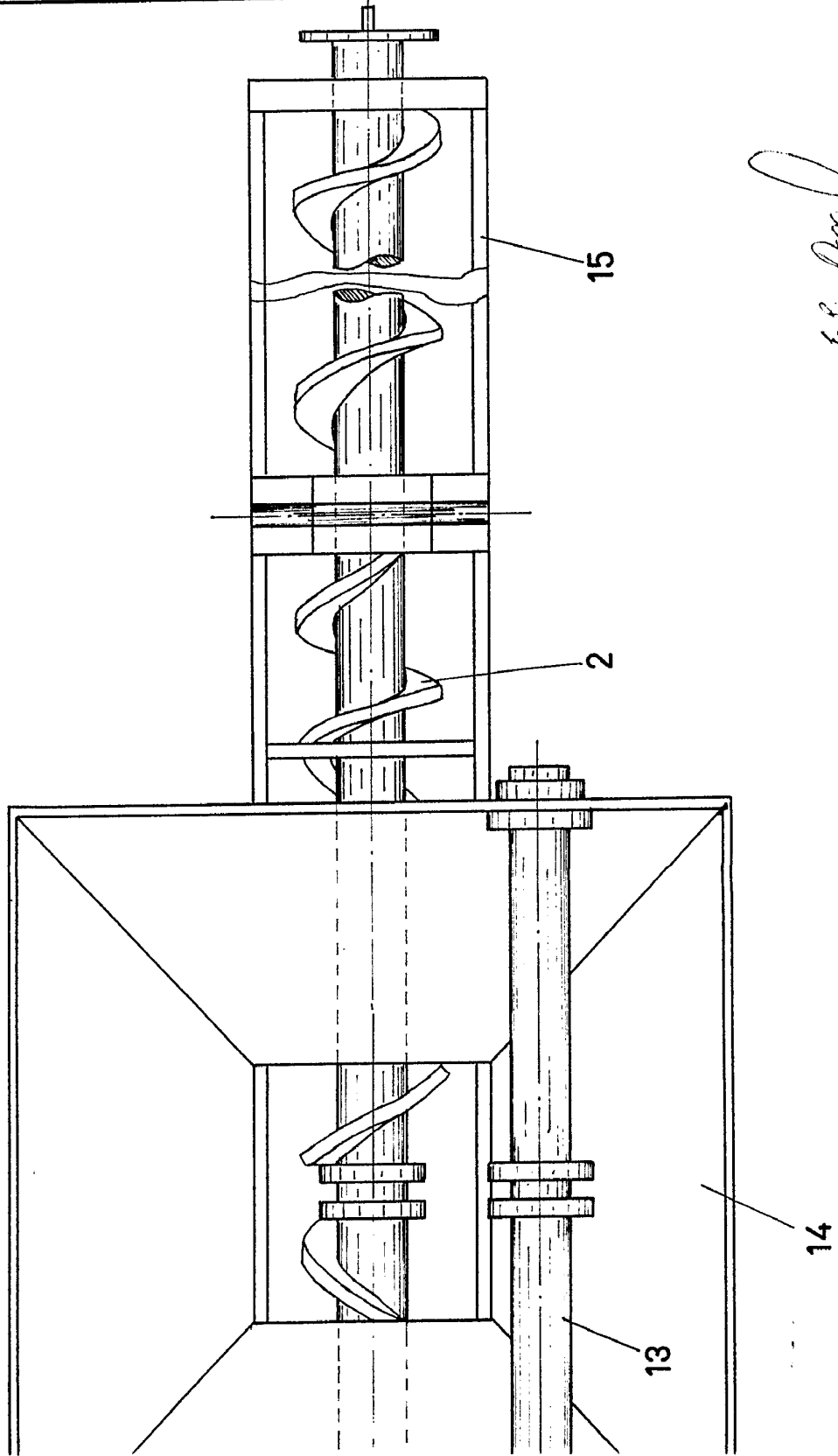
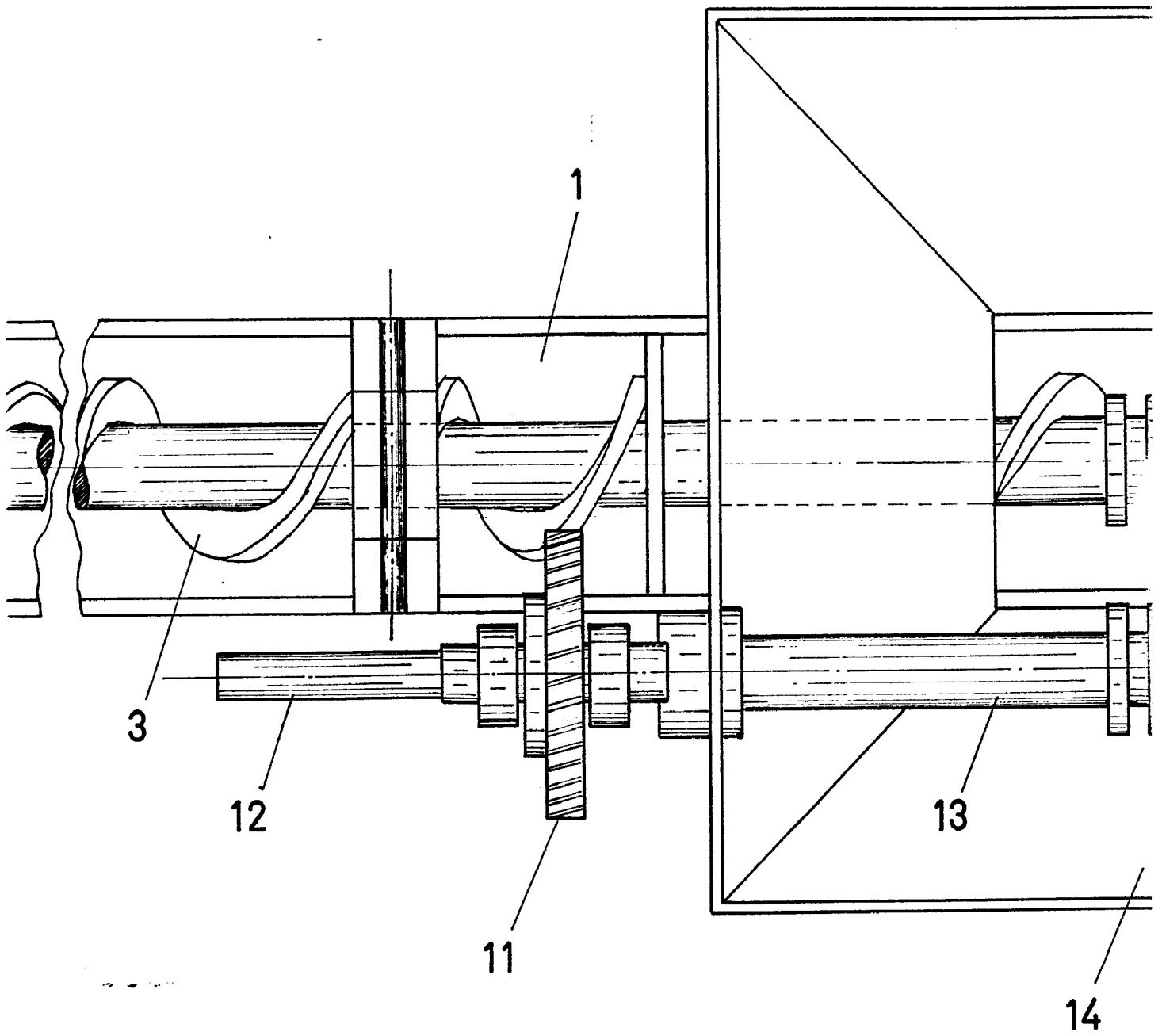


Figura 2

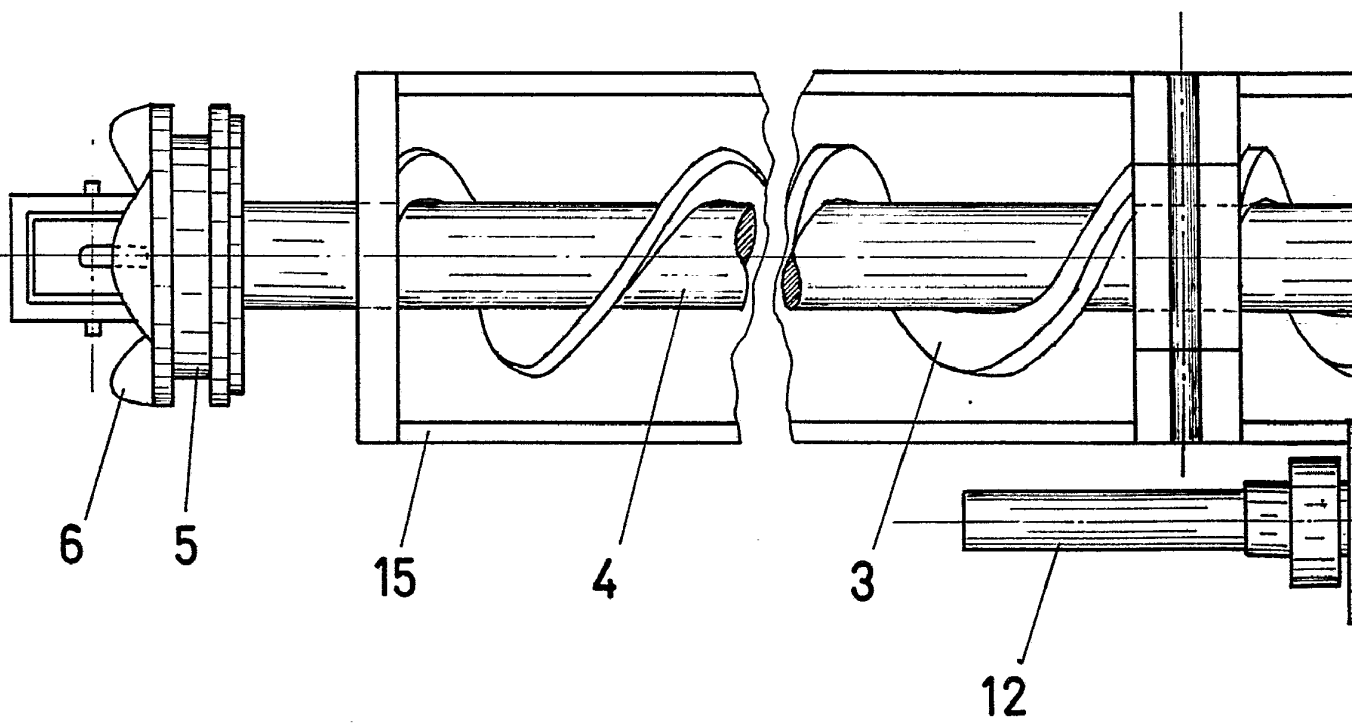


*Handwritten signature*  
F. S. J. J. J.

Figura 2

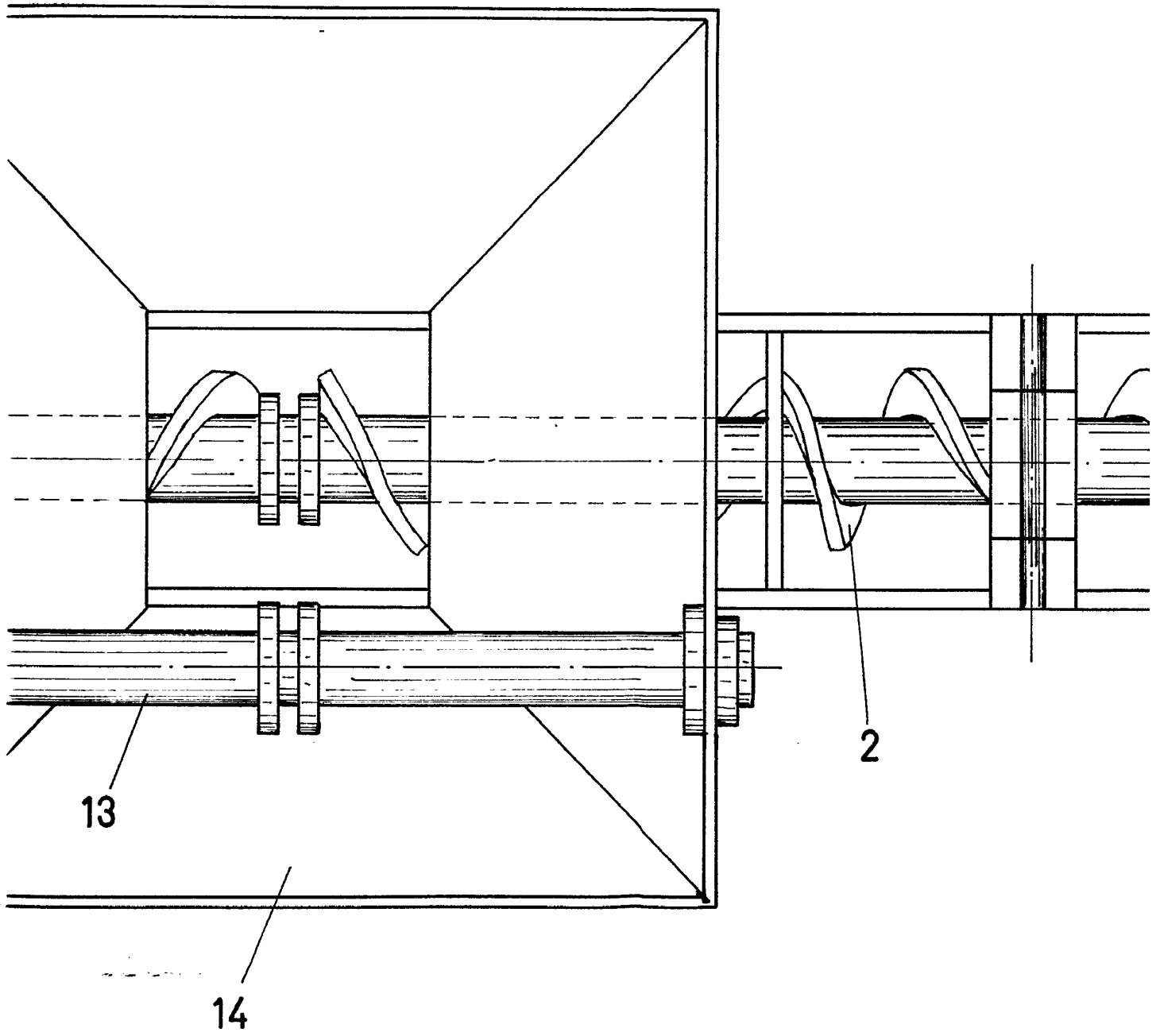


Escala Variable



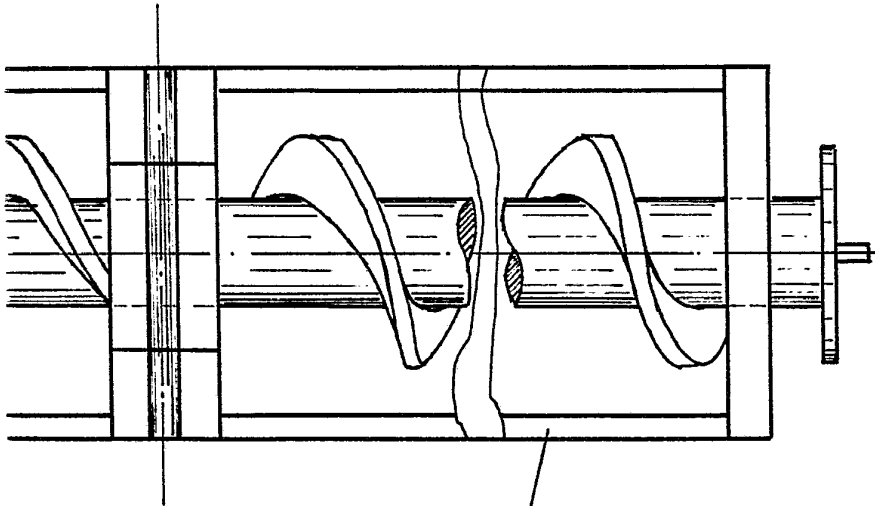
Escala Variable

Figura 2



✓

(2 planos) hoja 2<sup>a</sup>



15

F.P.  
*[Handwritten signature]*