



24 NOV.

373847

SECC. I. CIVICA
CLASIFICACION P. C.
CLASE E-04
SUBCLASE B

373847

P A T E N T E   D E   I N V E N C I O N

por VEINTE años

cuyo privilegio se solicita para España,  
sus territorios y plazas de soberanía, a  
favor de:

GAMESA, S.A.

entidad de nacionalidad española, domicilia  
da en Barcelona, Avda. José Antonio, núm.  
657, relativa a:

"PERFECCIONAMIENTOS EN LA CONSTRUCCION DE  
MUROS EXTERIORES PARA CASAS DESMONTABLES"

=====

24 NOV



373847

MEMORIA DESCRIPTIVA

La presente invención se refiere a unos perfeccionamientos en la construcción de muros exteriores para casas desmontables, ideados con el objeto de conseguir un rápido montaje, una estructura resistente, unas adecuadas facultades para corrección de la verticalidad y un agradable aspecto, además de otras condiciones favorables concernientes al aislamiento térmico y acústico, a la instalación de conductores y a la protección de las juntas entre paneles. - -

5.

10.

15.

20.

Los referidos perfeccionamientos se caracterizan por el hecho de que los pies derechos de las paredes se componen de unos perfiles metálicos laminados, preferentemente del tipo en omega, que en la parte comprendida entre el piso y la cubierta, se asocian fijamente por atornillado a unos perfiles de tipo acanalado dotado de alas exteriores, de modo que entre las alas de unos y otros perfiles se forman unas cavidades aptas para la penetración de los paneles de uno y otro flanco del pie derecho, con fijación mediante presionado por regulación de la distancia entre los dos perfiles. - - - - -

25.

Los pies derechos coincidentes con paramentos interiores, son provistos de unos perfiles angulares que se solidarizan en las alas del perfil acanalado, en orden a componer una cavidad para encaje de los paneles del paramento interior. - - - - -

Los pies derechos son objeto de fijación en el suelo

373847

24 NOV. 1969



por medio de una placa normal al extremo inferior del perfil en omega, con unión por soldadura, la cual placa se apoya en una placa base anclada en el suelo mediante pernos incorporados en un bloque de hormigón, de modo que la relación

5. entre placas en cuestión se efectúa mediante una barra que cruza por encima la placa superior y fija sus extremos en la placa base inferior, estando roscado un tornillo en la placa superior que apoya su extremo en la inferior para permitir el ajuste de nivel de la primera placa y, por ende,

10. la verticalidad del pie derecho. - - - - -

Otros objetos y características de la invención se irán dando a conocer en detalle a lo largo de la descripción que sigue, haciendo referencia a los dibujos ilustrativos que la acompañan. En los dibujos: - - - - -

15. Figura 1, representa, visto en sección, un pie derecho acoplado a los paneles de la pared. - - - - -

Figura 2, es una vista en perspectiva de una pieza en doble codo para acoplamiento de tapajuntas. - - - - -

20. Figura 3, es una vista análoga a la de la figura 1, relativa a un caso de intersección de la pared exterior con una pared interior. - - - - -

Figura 4, es una vista en sección de un pie derecho para esquina del edificio. - - - - -

25. Figura 5, representa en sección vertical, un pie derecho dotado de tapajuntas. - - - - -

Figura 6, es una vista en perspectiva, de la parte inferior de un pie derecho, con sus elementos de fijación en el suelo. - - - - -

Figura 7, es una vista en sección vertical, del con-

373847

24 NOV. 19



junto de la figura anterior. - - - - -

Los paramentos exteriores, el piso y la cubierta de una casa desmontable, según el invento, se apoyan sobre unos pies derechos 1 que forman parte de aquellos para-

5. mentos. Estos pies derechos constan esencialmente de un perfil laminar metálico en omega 2, que alcanzan desde el suelo 3 hasta la cubierta, y de un perfil acanalado 4 que abarca desde el piso interior hasta la cubierta, con unión entre ambos por tornillos 5 con tuerca 6, pudiendo estar  
10. fijadas estas últimas en uno de los perfiles. - - - - -

El perfil en omega 2 posee una cara plana 7, un bucle central 8 y unas aletas extremas 9. El perfil acanalado 7 posee una base plana 10, unos flancos 11 y unas aletas exteriores 12. - - - - -

15. Los paramentos exteriores se forman mediante unos paneles 13 en aglomerado de paja u otra materia ligera de análogas propiedades, que se acoplan en los pies derechos 1 por penetración en la cavidad formada por las aletas 9 y 12 de los perfiles 2 y 4, con presionado mediante los tornillos  
20. 5. La cara exterior de los paneles 13 tiene una lámina 14 resistente a la intemperie y dotada de efectos decorativos, a base de poliéster. - - - - -

En las derivaciones de paredes interiores, los pies derechos 1 van provistos de unos perfiles angulares 15 que  
25. se fijan en las aletas 12 del perfil acanalado 4, formando una cavidad para inserción del panel interior. - - - - -

El hueco del perfil acanalado 4 permite colocar conductos 16 para servicios, pudiendo quedar ocultos por un tapajuntas 17 que se fijan mediante unas piezas 18 en doble

373847

24 NOV.



culo; esta pieza 18 posee muescas 19 para el paso de los citados conductos 16, y su fijación tiene lugar mediante los tornillos 5 al perfil 4, y mediante otros tornillos 33 con tuerca 34 al tapajuntas 17. - - - - -

5. Los pies derechos para esquinas de edificio, constan de un perfil angular 20, de otro perfil angular 21 de menor anchura de alas, y de otros dos perfiles angulares 22 de aún menor anchura de alas, todo ello solidarizado por soldadura, como muestra la figura 4. Para la adecuada estanqueidad de los referidos pies derechos, se les dota de una junta esponjosa 24 en el fondo de las cavidades en las que se aplican los paneles 13. - - - - -

10. La fijación de los pies derechos 1 en el suelo 3, se realiza por medio de una placa 25 unida perpendicularmente en el extremo del perfil en omega 2; dicha placa 25 se apoya sobre otra placa base 27 hincada mediante pernos 28 dotados de tuercas 29, en un bloque de hormigón 30. La retención de la placa 25 se realiza mediante una barra o travesaño 31 que le pasa por encima y se sujeta en los pernos 28 por sus tuercas 29. Además, dicha placa 25 tiene un tornillo pasante 32 que se aplica sobre la placa base 27 y permite un ajuste para la inclinación de la propia placa 25, con miras a corregir a voluntad la verticalidad del pie derecho 1. - -

15. Describas convenientemente las características de la invención, se hace constar que en la misma podrán introducirse cuantas variantes de detalle pueda aconsejar la experiencia, siempre que con ello no se modifique la esencialidad de la misma que es la que se resume y concreta en las

25.

373847<sup>24</sup> NOV.



reivindicaciones que siguen. - - - - -

N O T A

Se declaran de novedad y propiedad para España, sus territorios y plazas de soberanía, las siguientes: - - - -

5.

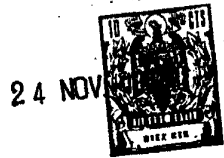
R E I V I N D I C A C I O N E S

10. 1.- Perfeccionamientos en la construcción de muros exteriores para casas desmontables, caracterizados por el hecho de que los pies derechos de las paredes se componen de unos perfiles metálicos laminados, preferentemente del tipo en omega, que en la parte comprendida entre el piso y la cubierta, se asocia fijamente, por atornillado, a otro perfil de tipo acanalado dotado de alas exteriores, de modo que entre las alas de unos y otros perfiles se forman unas cavidades aptas para la penetración de los paneles que forman la pared a uno y otro lado del pie derecho, con fijación mediante presionado por regulación de la separación entre los dos perfiles. - - - - -

20. 2.- Perfeccionamientos en la construcción de muros exteriores para casas desmontables, según la reivindicación anterior, caracterizados por el hecho de que los pies derechos coincidentes con paramentos interiores, son provistos de unos perfiles angulares que se solidarizan en las alas del perfil acanalado, en orden a componer una cavidad para encaje de los paneles del paramento interior.-

25.

3.- Perfeccionamientos en la construcción de muros exteriores para casas desmontables, según las reivindicaciones anteriores, caracterizados porque la cavidad del



373847

perfil acanalado, apta para alojar conductos, es ocultada mediante tapajuntas laminares que se fijan a través de unas piezas en doble codo que se atornillan al citado perfil y al tapajuntas. - - - - -

- 5. 4.- Perfeccionamientos en la construcción de muros exteriores para casas desmontables, según la reivindicación primera, caracterizados por el hecho de que los pies derechos son objeto de fijación en el suelo por medio de una placa unida perpendicularmente, por soldadura, en el extremo inferior del perfil en omega, la cual placa se apoya en otra placa base anclada en el suelo mediante pernos incorporados en un bloque de hormigón, de modo que la relación entre las placas en cuestión se efectúa mediante una barra que cruza por encima de la placa superior y se sujeta en la placa inferior, estando roscado un tornillo pasante en la placa superior y que se apoya en la inferior, en orden a permitir el ajuste de la nivelación de la primera placa y, por ende, la verticalidad del pie derecho. - - - - -
- 10.
- 15.

- 20. 5.- "PERFECCIONAMIENTOS EN LA CONSTRUCCION DE MUROS EXTERIORES PARA CASAS DESMONTABLES". - - - - -

Todo ello conforme se describe y reivindica en la presente memoria que consta de siete hojas, foliadas y mecanografiadas por una sola de sus caras, y de siete figuras que la ilustran.

*[Handwritten scribble]*  
ns

24 NOV. 1969

*[Handwritten signature]*



FIG. 1

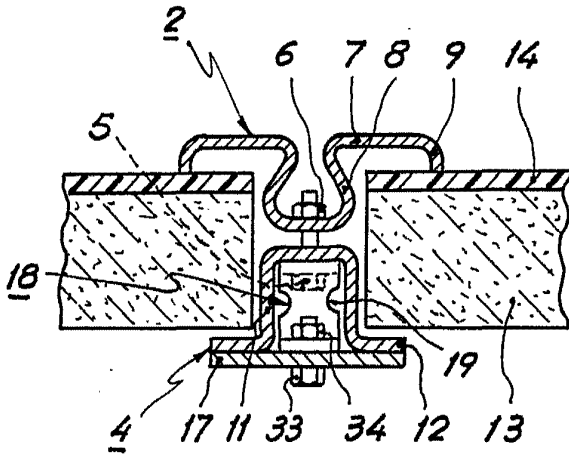


FIG. 5

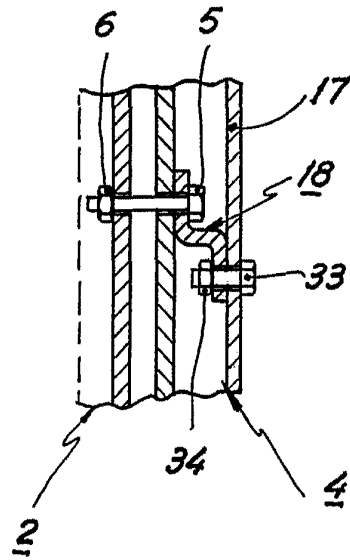


FIG. 2

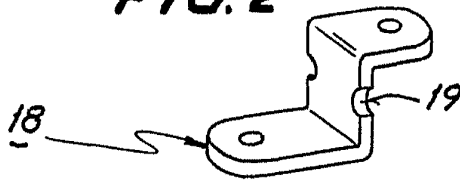


FIG. 3

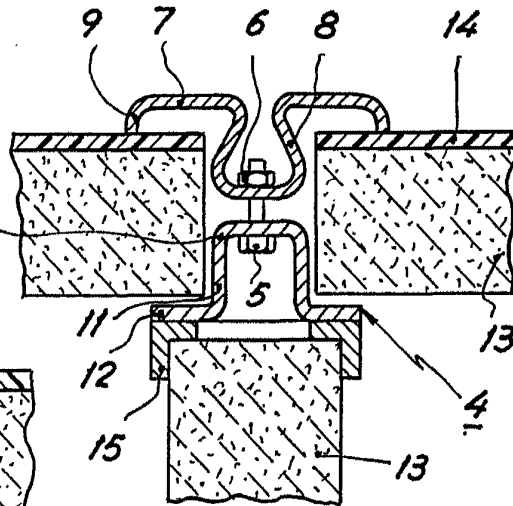
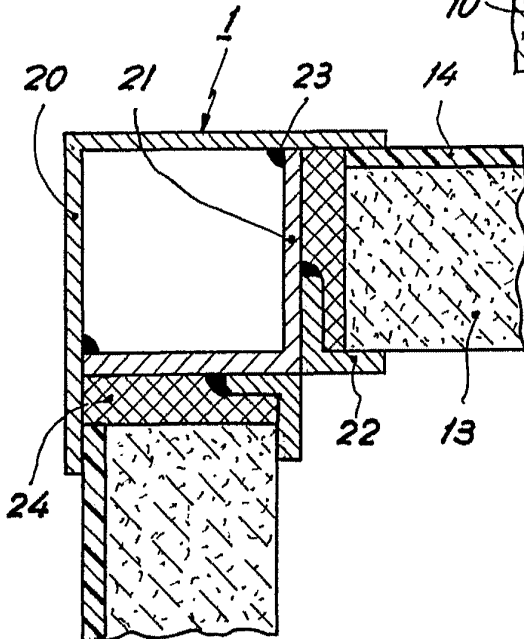


FIG. 4



Handwritten signature and scribbles at the bottom right of the page.

FIG. 6

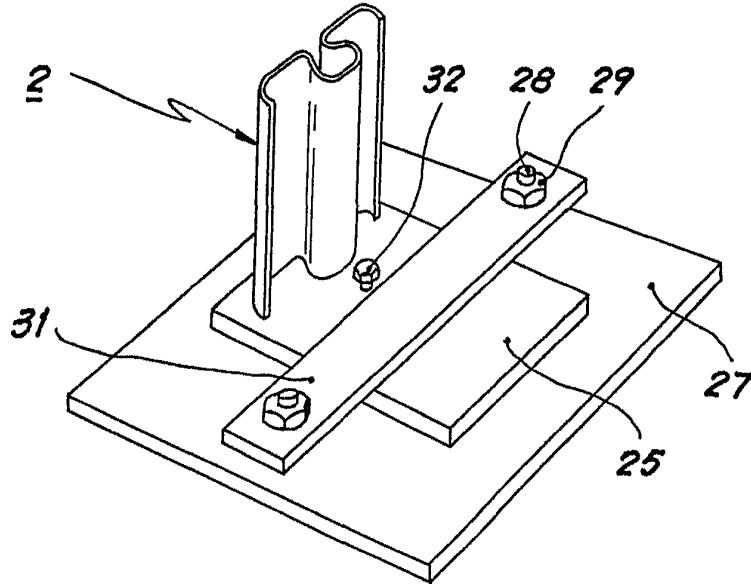
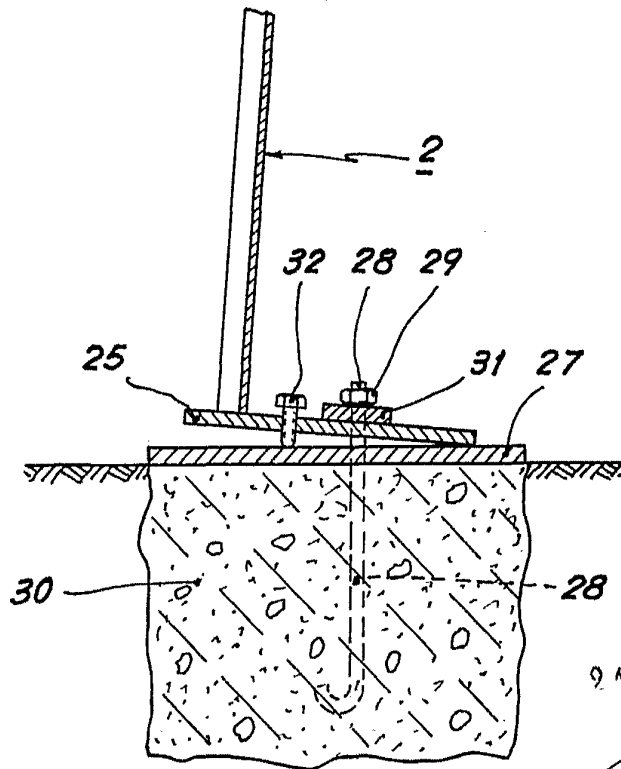


FIG. 7



9 A 1971 1969