

A 01K / 06



372955

372955

SECCION TECNICA
CLASIFICACION I. P. C.
CLASE <u>A-01</u>
SUBCLASE <u>K</u>

MEMORIA DESCRIPTIVA
de una
PATENTE DE INVENCION
por:

"MEJORAS EN LOS SISTEMAS DE AMARRE PARA SUJECION
DEL GANADO EN LOS ESTABLOS"

Cuyo registro se solicita por VEINTE AÑOS, con protec-
cion para todo el territorio nacional, a nombre y favor de
D. Fernando GARCIA EGUIZABAL, con residencia en Barrio de
Quintana, s/n, COBRECES (Santander).

5 La presente patente de invencion se contrae a deter-
minadas mejoras introducidas en los sistemas de amarre
concebidos para sujetar el ganado estabulado y, más con-
cretamente, en aquellos en que los amarres se constituyen
por tirantes de cinta de "nylon", lisa u ondulada.

La primera de las mejoras objeto de esta patente se
circunscribe a unos terminales previstos en los extremos de
la cinta lisa para relacionar los tirantes de esta natura-
leza con los soportes que determinan los anclajes superior

372955



1969

e inferior a la estructura del establo, cada uno de cuyos terminales está constituido por una pieza laminar, de conformación triangular, provista de un taladro en su vértice y que se bifurca en dos brazos rectangulares con un espacio central ajustado en calibre al espesor de la cinta, la cual queda aprehendida entre ambos brazos por el extremo correspondiente merced a dos tornillos que atraviesan el conjunto por otras tantas perforaciones practicadas en los susodichos brazos.

El terminal superior de la cinta se relaciona con el soporte del anclaje igualmente superior mediante un trozo de cadena intercalado entre él y el soporte, mientras que el terminal inferior lo hace directamente con el soporte que verifica el anclaje inferior a la parte baja del establo.

Ambas relaciones se posibilitan por el taladro abierto en el ápice de su emergencia triangular, por el cual pasa en el primer caso el eslabón de la cadena intercalada entre el terminal y el soporte del anclaje superior y en el segundo un pasador que atraviesa el propio taladro conjuntamente con las orejetas previstas en el soporte del anclaje inferior y entre las que se aloja la emergencia triangular de la pieza.

El soporte de anclaje superior, objeto también de las mejoras preconizadas en la patente, está conformado por una especie de travesaño, a modo de cruceta, que lleva en sus extremos sendas argollas, a manera de pulseras, que ensartan en los dos tubos que corren paralelos por la parte alta del establo, a cuyos tubos se afianzan mediante tornillos de apriete pasados por la parte superior de ambas argollas.

372955



5 Este mismo soporte comporta en su centro, que muestra
al efecto un ensanchamiento de contornos curvados, un ta-
ladro total en forma de cruz y con sus extremos también
curvados, cuyo taladro permite el paso a su través de los
10 eslabones contrapuestos de la porción de cadena proveniente
del terminal superior de la cinta, llevando asimismo, en
la parte superior y en correspondencia con la orientación
que siguen las ramificaciones radiales del taladro en cruz,
unas concavidades o rebajes mas largos y ahondados con la
15 misma proyección, que permiten recibir un pasador suelto
susceptible de cruzarse en dos direcciones diametralmente
contrapuestas para inmovilizar la cadena, fijando con ello
la cinta con la tensión conveniente.

15 El soporte de anclaje inferior, según las mejoras,
viene configurado por un simple manguito tubular, adaptado
al tubo de la parte baja del establo al que ha de ceñirse,
que comporta en su parte superior un tornillo de afirmación
al propio tubo y dos orejetas enfrentadas aptas para recibir
20 al terminal inferior de la cinta entre ellas y dotadas de
orificaciones para un pasador que, atravesando orejetas
y terminal, sujeta a este último en su emplace, cubriéndose
el anclaje con una tapa acampanada que lo oculta por com-
pleto.

25 El collar de amarre, que circunda el cuello de la res
y la mantiene estabulada en su plaza, es un simple brazo
tubular arqueado que, según las mejoras, se articula en el
tirante y discurre por él mediante dos abrazaderas de rela-
ción, una superior y otra inferior, la primera de las cua-
les lleva incorporado el cierre del collar.

30 La abrazadera inferior viene determinada por una espe-
cie de argolla aplanada, o sea adaptada en su conformación



372955

a la peculiar de la cinta que implica el tirante y en la que se articula, cuya argolla presenta una escotadura pasante y rasgada con sus bases menores suavemente curvadas.

5 Esta argolla ofrece, en el sentido de su profundidad, unos alabeamientos internos coincidentes con sus bordes o embocaduras, uno solo en la superior, dirigido hacia la cara de la argolla opuesta al punto en que se identifica con el brazo del collar, y dos en la inferior que se orientan hacia ambas caras y forman una especie de expansiones inter-
10 nas en este punto de salida.

Estos alabeamientos o expansiones interiores de la ranura de la argolla permiten que, al bascular el brazo del collar cuando se abre, la abrazadera se desvíe un poco de la vertical y se comprima relativamente contra la cinta, impidiendo el resbalamiento del collar por el tirante y esta-
15 bilizándolo en el punto en que la apertura se produzca.

La abrazadera superior, que constituye más bien la pieza cierre del collar, nace igualmente del extremo superior del brazo arqueado que le configura y viene determinada por
20 una especie de cabezal en forma ahorquillada, provisto de una nervadura externa de refuerzo y con la abertura que media entre sus brazos ajustada en forma y calibre a los de la cinta que ha de pasar por ella.

Los brazos de esta forma ahorquillada se prolongan por
25 dos orejetas perforadas que salen fuera del cabezal y que se completan con una tercera orejeta, igualmente orificada, que emerge del propio cabezal, formando las tres una guía en la que juega un pasador o cerrojillo con facultad re-
30 tráctil por la acción de un muelle intercalado entre la orejeta mas interior de las dos que prolongan la horquilla y la que nace del propio cabezal.

372955



5 El cerrojillo, susceptible de dos posiciones, una de
 apertura de la horquilla y otra en la que verifica el cie-
 rre, juega accionado por una maneta y posibilita sus movi-
 mientos merced a sendos topes previstos en la orejeta del
 5 cabezal y en el cuerpo del propio cerrojillo, hallándose
 dotado en su extremo funcional o terminal opuesto a la ma-
 neta de un clavillo que, en la posición cerrada, queda cru-
 zado sobre el ojal de la orejeta más exterior de la horqui-
 lla y que, en la posición factible a la apertura, queda en
 10 línea con dicho ojal, el cual es rasgado y permite el paso
 del susodicho clavillo cuando el pasador se retrae compri-
 miendo el muelle que le mantiene tendente a su posición de
 emergencia.

15 Las restantes mejoras contenidas en la patente se pre-
 vienen para los casos en que el tirante en que se articula
 el collar de amarre está constituido por cinta de "nylon"
 ondulada y no lisa, en cuyos casos la cinta presenta una
 sección que tiene la cara externa del tirante enteramente
 plana y con sus vértices suavemente redondeados, mientras
 20 que la que se enfrenta con el collar es acusadamente ala-
 beada y presenta una pronunciada ondulación longitudinal.

Para esta cinta, los soportes de anclaje, tanto superior
 como inferior, son los mismos que los previstos para la cin-
 ta lisa, pero los terminales o mordazas que apresan los ex-
 25 tremos de la cinta y mediante los que se relaciona con dichos
 anclajes son distintos, hallándose constituidos cada uno de
 estos terminales por dos piezas complementarias y acoplables,
 una cuya parte superior es idéntica a la de los terminales
 previstos para el mismo fin en la cinta lisa, o sea de con-
 30 formación triangular y provista en su ápice de un taladro
 para ensarte en la porción de cadena que va al soporte supe-

• 6 •
372955



1939

rior de anclaje o para encaje entre las orejetas del soporte inferior de anclaje, pero presentando en su parte inferior un cajeado muy marcado, y otra pieza en forma de media pulsera que, acoplándose sobre la primera mediante tornillos, 5
deja entrambas un recinto adaptado en la forma a la peculiar sección de la cinta ondulada, la cual queda aprehendida fuertemente por la presión que ejercen al acoplarse las dos piezas constitutivas de cada terminal.

Otra de las mejoras se concreta en la abrazadera inferior 10
por la que se articula el brazo arqueado del collar sobre el tirante de cinta ondulada, cuya abrazadera viene determinada por una especie de argolla de sensible altura y perforada totalmente por un taladro que presenta en la pared opuesta al brazo una forma plana ajustada a la superficie también 15
plana que ofrece la cinta por su parte externa, mientras que en la pared próxima al brazo del collar forma una inflexión cóncava, adaptada a la curvatura de la cinta por esta cara, con un pronunciamiento marcadamente convexo en su centro que encaja o se incrusta en uno cualquiera de los 20
entrantes marcados por la ondulación de la cinta cuando el brazo del collar bascula inclinando ligeramente la verticalidad de la argolla.

La abrazadera superior de articulación para el collar, que comporta asimismo la pieza-cierre del mismo, está formada según las mejoras por un cabezal con cuerpo ahorquillado similar en parte al que configura el cierre previsto para 25
la cinta lisa, pero con un espacio interior entre los brazos de la horquilla de más holgura que el previsto en la pieza-cierre de esta última para permitir el deslizamiento de la 30
cinta ondulada, cuya sección es mayor que la de la cinta lisa.

• 7 •
372955



5 Esta abrazadera con cierre incorporado lleva el brazo interior de la horquilla y el cuerpo del cabezal prolongados por sendas orejetas en función de guía para un pestillo o pasador similar en cierto modo al cerrojillo del cierre para la cinta lisa, pero comporta en su brazo exterior una
10 pieza en función de gatillo que se monta en ella mediante un eje fijo sobre el que gira, describiendo un ángulo de hasta 90 grados que viene regulado y limitado por dos topes, uno situado en el brazo de la horquilla sobre el que se efectúa el desplazamiento y otro ubicado en el propio cuerpo de la pieza-gatillo, cuyos topes vienen a coincidir, ejercitando su función, en la posición de máxima apertura de esta última.

15 Esta pieza-gatillo es la que abre y cierra alternativamente la horquilla-abrazadera y, en su posición cerrada, se mantiene en el mismo plano que el pestillo o cerrojo que se desliza guiado por las orejetas emergentes del brazo interior de la horquilla y del cuerpo del cabezal, engatillándose en una escotadura que para su encaje lleva practicada la primera de las orejetas citadas e inmovilizándose en
20 dicho engaste por superposición del extremo del pestillo, que es el que la retiene y actúa con movimiento de resbalón sobre la repetida pieza, zafándose de ella cuando se retrae por medio de su manilla de accionamiento para dejarla en
25 libertad, permitir su giro y promover, con el consecuente desengatillado, la apertura de la horquilla abrazadera.

30 Por último, las mejoras se completan con la introducida en el soporte por medio del cual se relacionan las barras de separación entre el ganado con la parte alta de la estructura del establo, o sea con los tubos en paralelo que constituyen esta infraestructura.



372055

5 Este soporte, según la mejora, se constituye por un cabezal que, en su parte superior, presenta un travesaño rematado en sus extremos por dos pulseras o argollas circulares en las que se ensartan dichos tubos, a los que se afianzan mediante sendos tornillos de apriete dispuestos en la parte superior de las pulseras, presentando entre ambas un vano de marcada concavidad en cuyo centro va dispuesto un tornillo apto para improvisar el enlace con un posible tercer tubo dispuesto en la estructura básica del establo.

10 De la parte inferior del cabezal, y para recepción del extremo superior de la barra separadora, salen dos prolongaciones en forma de medias cañas y enfrentadas que se ciñen al contorno de la barra y se solidarizan con ella mediante un pasador que atraviesa las medias cañas y el cuerpo de la barra.

15 Para facilitar la comprensión, y a título ejemplario, no limitativo, los adjuntos gráficos ilustran una forma de realización práctica de estas mejoras:

20 La fig. 1ª muestra vistas, frontal y de perfil, de los terminales previstos para relacionar los extremos de un tirante constituido por cinta lisa con los soportes de anclaje a la estructura alta y baja del establo. Vemos, en ellas, la parte laminar extrema de forma triangular (1) con su taladro (2) para ensarte en argolla o encaje entre orejetas y su bifurcación en dos cuerpos gemelos (3) que aprisionan la cinta mediante los tornillos (4).

25 La fig. 2ª representa vistas frontal y en planta del soporte superior para anclaje previsto en las mejoras, apreciándose el cuerpo del travesaño o cruceta (5) con sus argollas o pulseras extremas (6), ensartables en los tubos y afianzables a ellos mediante los tornillos (7), su taladro central

30



372955

en cruz (8) y los rebajes o cavidades que siguen la disposición radial de los brazos del taladro para encaje, en dos posiciones, del pasador suelto (8') que afirma el anclaje.

5 La fig. 3ª son vistas del soporte inferior de anclaje igualmente comprendido en las mejoras. Se observa el manguito tubular (9), por el que se ciñe al tubo de la estructura baja del establo, afianzándose al mismo por el tornillo (10), las orejetas enfrentadas (11) que emergen de la parte superior del manguito para aprisionar el terminal de la cinta
10 mediante el pasador (12) y la tapa acampanada (13) que cubre el anclaje una vez realizado.

15 La fig. 4ª ofrece una vista del brazo arqueado que constituye el collar de amarre para la res y que carece de referencias por tratarse de un simple brazo tubular sin más características.

20 La fig. 5ª reproduce vistas en perfil y planta de la abrazadera inferior (14) para articulación del collar en el tirante-cinta. Vemos su conformación aplanada y la escotadura pasante y rasgada (14') con sus bases menores curvadas, así como el alabeamiento interior (15) que presenta dirigido hacia la cara externa de la argolla e inmediato a su boca superior y las dos expansiones (16) y (17) que presenta en ambas direcciones por su parte interna junto a la embocadura inferior.

25 La fig. 6ª muestra vistas de la abrazadera superior de articulación para el collar o pieza de cierre del mismo, observándose el cabezal básico (18) de la misma con su pieza ahorquillada (19) con nervadura circundante de refuerzo (20), las orejetas taladradas (21) y (22) que prolongan
30 los brazos de esta horquilla, la primera de las cuales está rasgada para permitir la expansión y recogida del pestillo,

372955



5 la orejeta (23) que emerge del propio cabezal, constituyen-
do con las anteriores una guía para paso del cerrojillo (24),
retráctil por acción del muelle (25) y accionable por la
maneta (26), los topes (27) que posibilitan las dos posicio-
nes viables del cerrojillo y el clavillo extremo (28) que
se cruza ante la orejeta más avanzada (21) en la posición
cerrada del collar y atraviesa aquella merced a su dispo-
sición rasgada en la posición de apertura del mismo, hacien-
do posible la retractibilidad del cerrojillo (24).

10 La fig. 7ª es una vista de la cinta ondulada prevista
para el tirante en las mejoras. Se distinguen perfectamente
su cara externa lisa y la marcada ondulación longitudinal
(29) de su cara enfrentada al collar.

15 La fig. 8ª muestra vistas de uno de los terminales o
mordazas que se han previsto, de acuerdo con las mejoras,
para aprehender por sus extremos a la cinta ondulada y que
se constituye por dos piezas acoplables entre sí. Vemos la
primera de estas piezas con su emergencia triangular (30)
orificada en su ápice por el taladro (31) y el cajeadado cen-
20 tral (32), muy marcado, que al acoplarse la pieza en media
pulsera (33) e identificarse con la primera pieza mediante
los tornillos (34) determina entre ambas un espacio o recin-
to ajustado en forma y calibre a la sección de la cinta, la
cual queda aprehendida por la presión ejercida entre una
25 y otra pieza.

30 La fig. 9ª representa, en alzado lateral y planta, la
abrazadera inferior por la que articula el brazo del collar
en el tirante de cinta ondulada. Vemos el cuerpo de argolla
(35) y el taladro (36) que la perfora totalmente en sentido
axil, apreciándose la superficie interiorplana que presenta
esta abertura en la cara más alejada del brazo (37) y la

372955



5 • conformación cóncava que adopta la pared interior de esta misma escotadura en la cara próxima a este último, en la cual se observa la prominencia convexa (38) prevista para inmovilizar la abrazadera en cualquiera de los entrantes que marca la ondulación de la cinta cuando el brazo bascula por apertura del collar.

10 La fig. 10ª comprende vistas de la abrazadera superior para articulación del brazo-collar sobre la propia cinta ondulada que determina el tirante, cuya abrazadera comporta al mismo tiempo el dispositivo de cierre del collar. Distin- guimos, en la figura, el cabezal (39) prolongado por la pieza ahorquillada (40) con nervio exterior de refuerzo (41), las orejetas (42) y (43), emergente la primera del brazo o ramal interno de la horquilla (40) y proveniente
15 la segunda del propio cuerpo del cabezal, ambas en función de guía para el cerrojo (44) en función de pestillo-resba- lón, el muelle (45) que regula el avance y retroceso del cerrojillo (44) y la pieza-gatillo (46) que cierra la hor- quilla pivotante sobre el eje de giro (47), recibiendo al
20 pestillo por engaste y zafándose del mismo por el desplace lateral que tiene previsto.

25 La fig. 11ª representa el soporte para relación de las barras de separación entre reses con la estructura superior del establo, o sea la última de las mejoras impli- cadas en la patente. Son visibles el travesaño (48) con las pulseras o argollas extremas (49), afianzables a los tubos de la estructura mediante los tornillos (50), el tornillo (51) previsto en el vano central muy acentuado que ofrece el travesaño (48) en su parte alta y los casquillos o medias
30 cañas (52) que salen inferiormente del cabezal para recibir a la barra separadora de reses, a la que ciñen y con la que

372955



se identifican mediante el pasador (53).

5 Por último, la fig. 12ª es una vista general de los amarres montados de acuerdo con las mejoras objeto de la patente, cuyas mejoras, en las dos realizaciones de cinta lisa y ondulada, vienen señaladas en esta planificación general con las referencias correspondientes que se les han ido asignando en las figuras precedentes.

10 Cuanto se ha dicho es fiel reflejo de la invención, debiendo considerarse en sentido amplio, nunca en forma limitativa ni con criterio restringido, siendo indiferentes las circunstancias de orden secundario y que no modifiquen o alteren en lo sustancial el objeto de la patente.

15 El peticionario hace especial reserva de cuantos derechos le confieren las leyes vigentes en la materia, particularmente el que se refiere a la facultad que se le dispensa para obtener sucesivos certificados de adición por los perfeccionamientos que una práctica continuada y racional del objeto pudiera aconsejarle.

NOTA

20 Se reivindican los términos siguientes:

25 1.- Mejoras en los sistemas de amarre para sujeción del ganado en los establos, caracterizadas por establecerse unos terminales en los extremos de los tirantes de cinta lisa para relacionarlos con los anclajes superior e inferior a la estructura del establo, cada uno de cuyos terminales se constituye por una pieza laminar, de configuración triangular, provista de un taladro en su vértice y que se bifurca en dos brazos rectangulares con un espacio central ajustado en calibre al espesor de la cinta, aprehensible entrambos brazos por el extremo correspondiente mediante dos tornillos

30

372955



que atraviesan el conjunto por sendas perforaciones practicadas en los mencionados brazos.

5 2.- Mejoras, según el punto 1, caracterizadas por disponerse un soporte superior de anclaje conformado por un travesaño, a modo de cruceta, que lleva en sus extremos sendas argollas, a manera de pulseras, ensartables en los tubos que corren paralelos por la parte alta del establo, a los que se afianzan mediante tornillos de apriete pasados por la parte superior de ambas argollas, habiéndose previsto, en el centro del soporte, y en un ensanchamiento de contornos curvados de que al efecto está dotado, un taladro total en forma de cruz y llevando asimismo, en la parte superior y en correspondencia con las ramificaciones radiales de este taladro, unas concavidades o rebajes más largos y ahondados, pero con la misma proyección en cruz de las ramificaciones citadas, que reciben un pasador suelto susceptible de cruzarse en las dos direcciones fundamentales diametralmente contrapuestas

15 20 25 3.- Mejoras, según puntos anteriores, caracterizadas por aportarse un soporte inferior de anclaje configurado por un simple manguito tubular que, adaptable al tubo de la parte baja del establo, comporta en su parte superior un tornillo de afirmación a dicho tubo y dos orejetas enfrentadas aptas para recibir el terminal inferior de la cinta-tirante y dotadas de orificaciones para un pasador que, atravesando orejetas y terminal, sujeta a este último, habiéndose previsto para cubrir el cuerpo total del anclaje una envolvente acampanada que le recata por completo.

30 4.- Mejoras, según precedentes puntos, caracterizadas porque el collar de amarre se articula en la cinta-tirante mediante dos abrazaderas especiales de relación, una superior

372955



5 y otra inferior, la segunda de las cuales es una simple argolla aplanada que presenta una escotadura rectangular, pasante y rasgada, con sus bases menores curvadas, cuya argolla ofrece, en su sentido de profundidad, unos alabeamientos internos coincidentes con sus bordes o embocaduras, uno solo en la superior, dirigido hacia la cara de la argolla opuesta al punto en que se identifica con el brazo del collar, y dos en la inferior que se orientan hacia ambas caras y determinan una especie de expansiones internas en
10 dicha boca de salida.

15 5.- Mejoras, según puntos que anteceden, caracterizadas porque la abrazadera superior de relación del amarre con el collar, que es la que incorpora la pieza-cierre para el collar, nace del extremo superior del brazo que configura a este último y viene determinada por un cabezal de forma ahorquillada, provisto de una nervadura externa de refuerzo y con la abertura que media entre sus brazos ajustada al calibre de la cinta-tirante, hallándose prolongados estos brazos por dos orejetas perforadas que emergen del cabezal
20 y que se completan con una tercera orejeta, igualmente orificada, que sale del propio cabezal, determinando las tres una guía en la que juega un pasador o cerrojillo con facultad retráctil por la acción de un muelle intercalado entre la orejeta más interior de las que prolongan la horquilla y la que nace del cabezal, cuyo cerrojillo, susceptible de
25 dos posiciones, una en la que promueve la apertura de la horquilla y otra en la que verifica su cierre, juega accionado por una maneta y limita sus movimientos por la acción concertada de sendos topes previstos en la orejeta del cabezal y en el cuerpo del propio cerrojillo, hallándose dota-
30 do en el terminal opuesto a la maneta de un clavillo que,

372955



• según su posicionamiento, cruzado sobre el ojal de la ore-
jeta más exterior de la horquilla o en línea con una proyec-
ción rasgada prevista en aquel, impide o permite su juego
deslizable a través de las guías, comprimiendo en el segun-
do supuesto el muelle que le mantiene tendente a la posi-
ción de emergencia y que posibilita su retractabilidad.

5
10
15
20
25
30

6.- Mejoras, según anteriores puntos, caracterizadas
porque, para los casos en que los tirantes se previenen
con cinta ondulada y de mayor sección que la lisa, se in-
corporan unas mordazas o terminales especiales para la apre-
hensión de sus extremos, cada uno de cuyos terminales com-
prende dos piezas complementarias y acoplables, una con su
parte inferior rectangular, pero provista en su centro de
un cajeadado muy marcado, y otra en forma de media pulsera,
que, adaptándose a la primera mediante tornillos, deja
entrambas un recinto ajustado a la sección de la cinta
ondulada, el cual se cierra fuertemente sobre ella por
la presión que ejerce el acoplamiento mediante tornillos
de las dos piezas.

20
25
30

7.- Mejoras, según puntos que preceden, caracteriza-
das porque, para la articulación del collar en los tirantes
de cinta ondulada, se previene una abrazadera inferior
que viene determinada por una especie de argolla de sen-
sible altura y perforada totalmente por un taladro que,
en la pared opuesta al brazo del collar, presenta una
forma plana ajustada a la superficie también plana que
ofrece la cinta por su cara exterior, mientras que en la
pared próxima al brazo forma una inflexión cóncava adaptada
a la curvatura de la cinta por esta parte, con un pronun-
ciamiento marcadamente convexo en su centro.

8.- Mejoras, según puntos que anteceden, caracteriza-

372955



5 Das por comprender una abrazadera de emplace superior para
 articulación del collar en las propias cintas onduladas
 que comporta la pieza-cierre del mismo y está formada por
 un cabezal con cuerpo ahorquillado y provisto de un espa-
 cio interior de cierta holgura, cuya abrazadera lleva el
 10 brazo interior de la horquilla y el cuerpo del cabezal pro-
 longados por sendas orejetas que guían un pestillo o pasa-
 dor en función de cerrojo, comportando asimismo en su bra-
 zo exterior una pieza que oficia de gatillo y monta en él
 mediante un eje fijo sobre el que gira, describiendo un
 ángulo de hasta 90 grados que se regula y limita por dos
 topes, uno situado en el propio brazo de la horquilla sobre
 el que realiza el desplazamiento y otro dispuesto en el
 propio cuerpo de la pieza-gatillo, la cual engasta en una
 15 escotadura prevista para su encaje en la orejeta intermedia
 de las dos que guían el cerrojo o pestillo, cuyo extremo se
 sobrepone a la pieza-gatillo en la posición cerrada del
 collar y la retiene en su encaje alojador, liberándola
 en la fase contraria o apertura, por desengatillado, median-
 20 te su retractabilidad y movimiento de resbalón combinados.

25 9.- Mejoras, según puntos 1 al 8, caracterizadas porque
 el soporte de relación de las barras de separación de ga-
 nado con la parte alta del establo se constituye por un
 cabezal que, en su parte superior, presenta un travesaño
 convencional rematado en sus extremos por dos pulseras
 o argollas circulares que ensartan en los tubos determinan-
 tes de dicha estructura, afianzándose a ellos mediante tor-
 30 nillos de apriete ubicados en la parte superior de las
 pulseras y presentando, entre ambas, un vano de acentuada
 concavidad en cuyo centro va establecido un tornillo para
 enlaces de emergencia, habiéndose previsto en la parte in-

372955



1969

• ferior del mismo cabezal, y proyectadas hacia abajo, dos prolongaciones en forma de mediascañas y enfrentadas para aprisionar el contorno de la barra a la que se aseguran mediante pasador.

5

10.- MEJORAS EN LOS SISTEMAS DE AMARRE PARA SUJECION DEL GANADO EN LOS ESTABLOS".

Todo conforme queda descrito en la presente memoria que consta de DIECISIETE HOJAS mecanografiadas por una sola cara, foliadas y dibujos que se acompañan.

Madrid, 28 OCT. 1969

J. J. J.

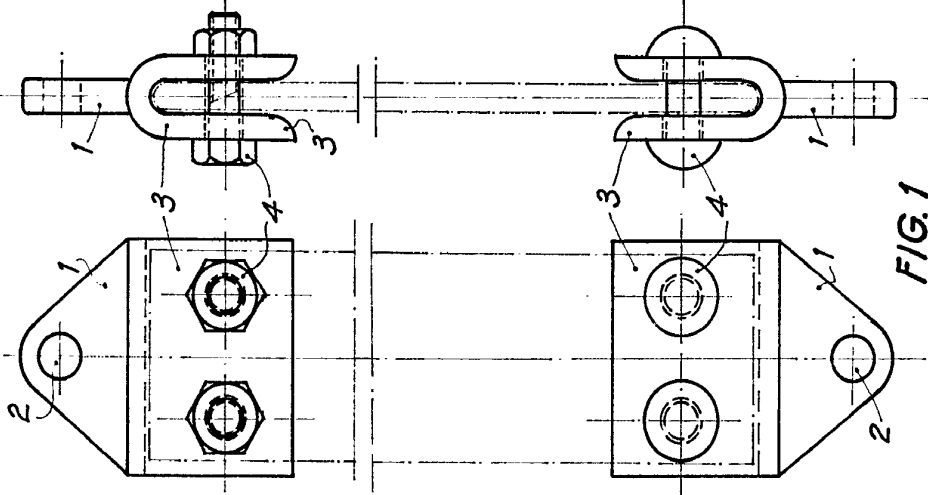


FIG. 1

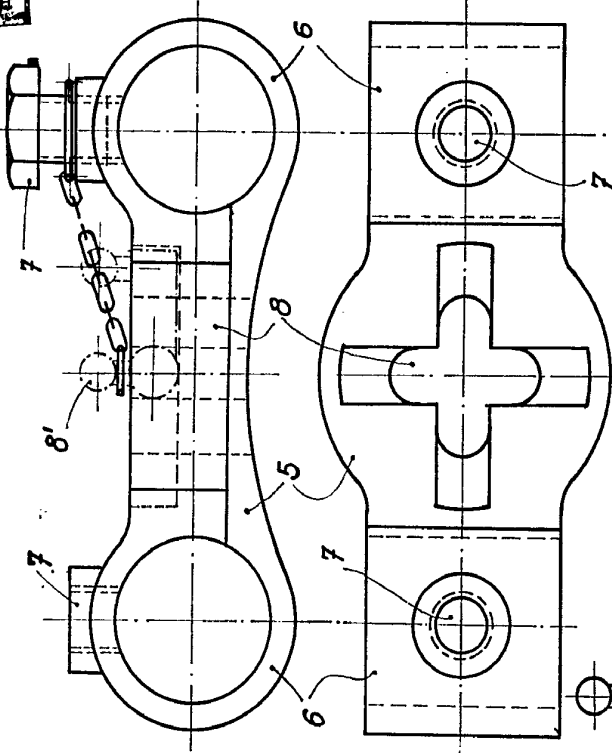


FIG. 2

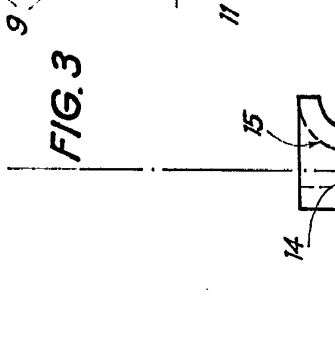
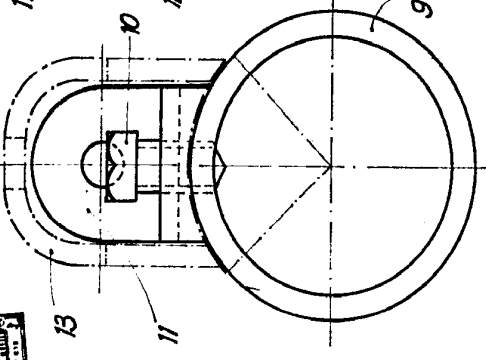


FIG. 3

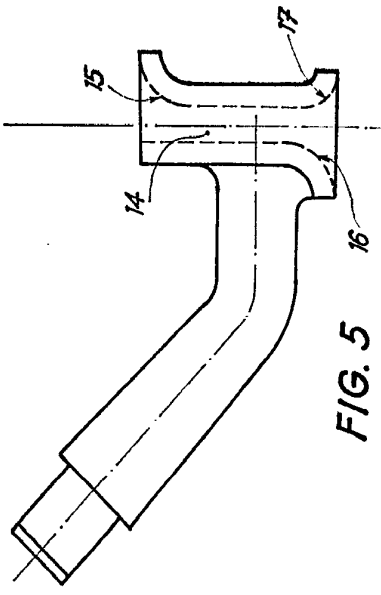


FIG. 5

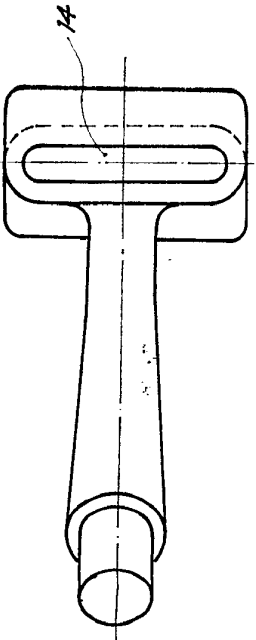


FIG. 5

372955

372955

MOJA N° 1
- de 2 hojas -

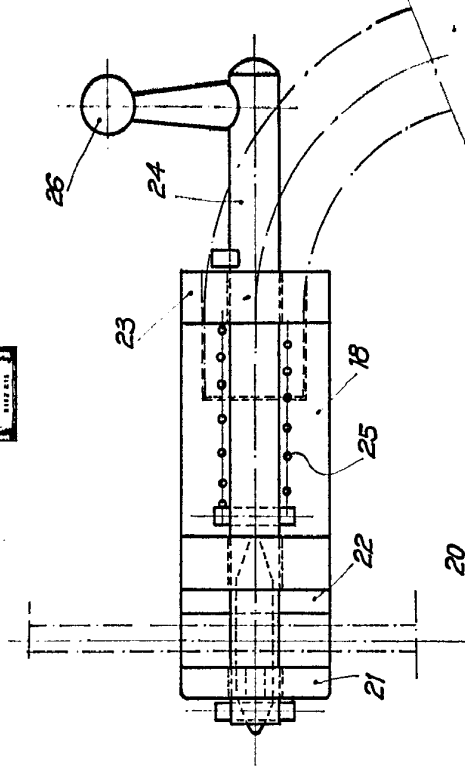
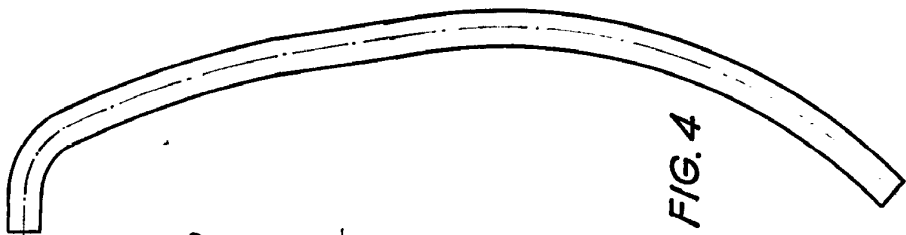
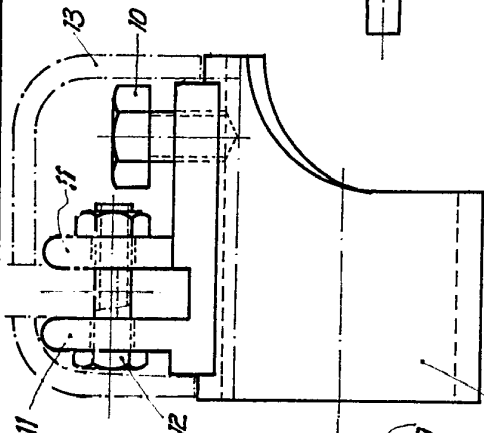
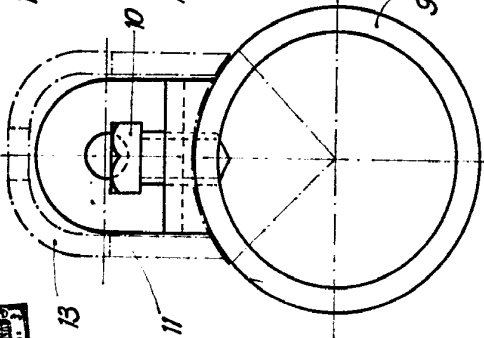
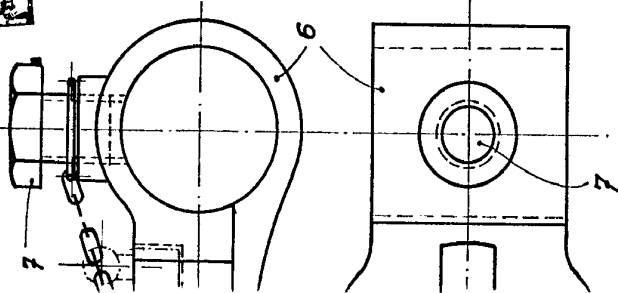


FIG. 5

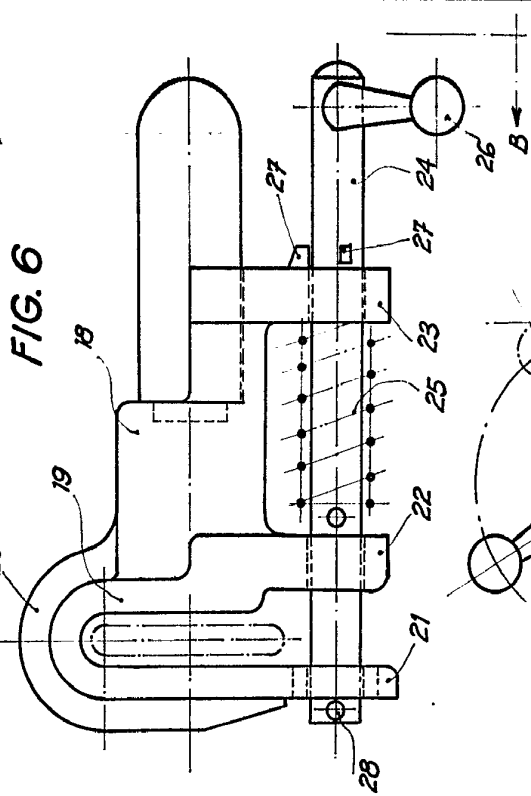


FIG. 6

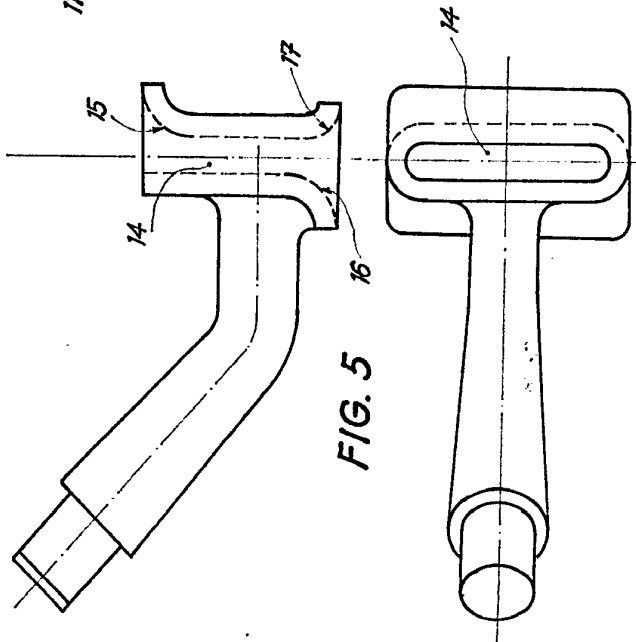


FIG. 7

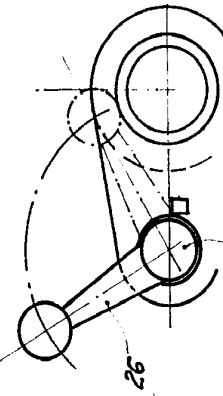


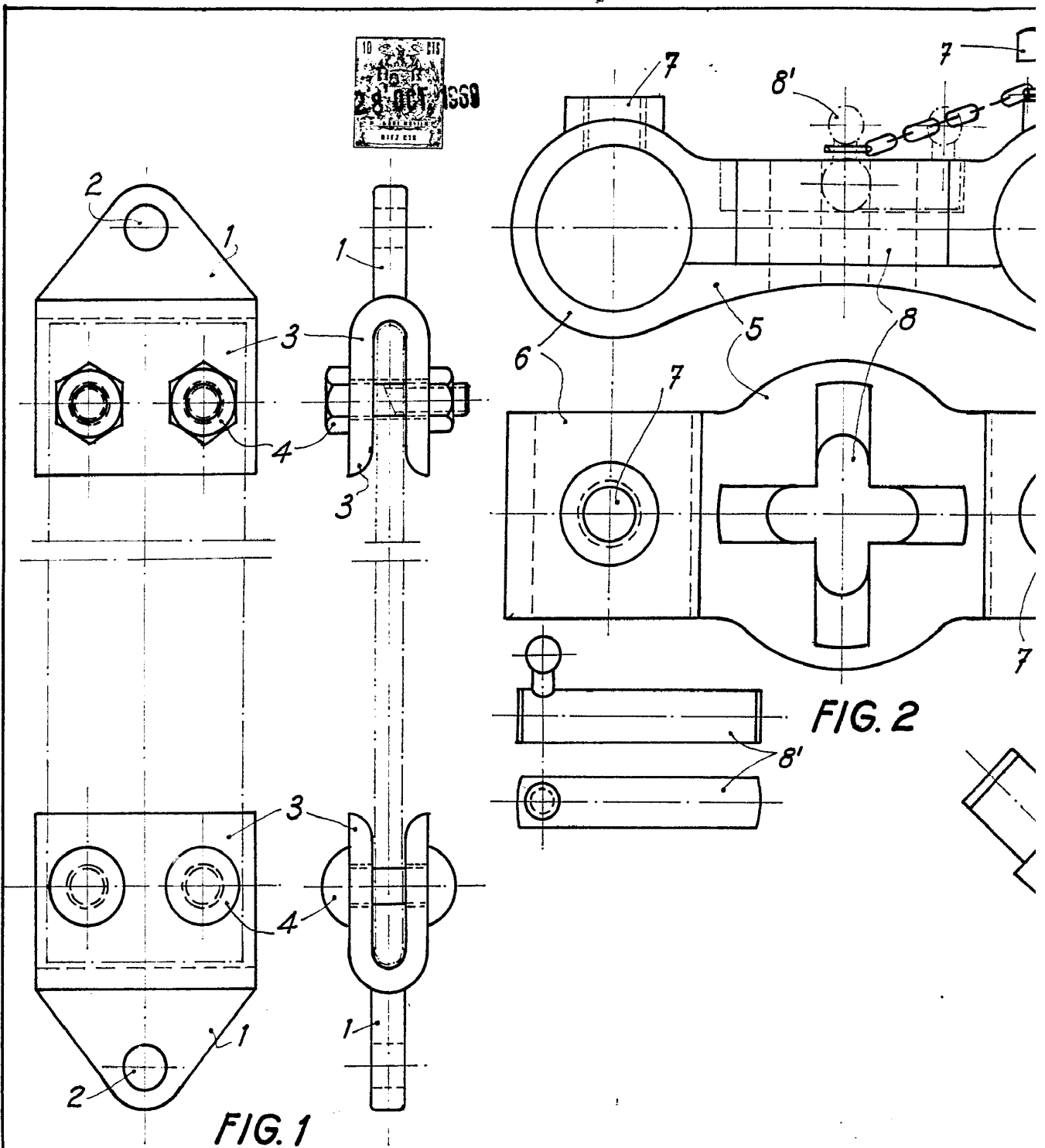
FIG. 8

Madrid, 28 OCT. 1969

Quirós



1969



ESCALA VARIABLE

10
28 OCT 1969
REF ID: A617 012

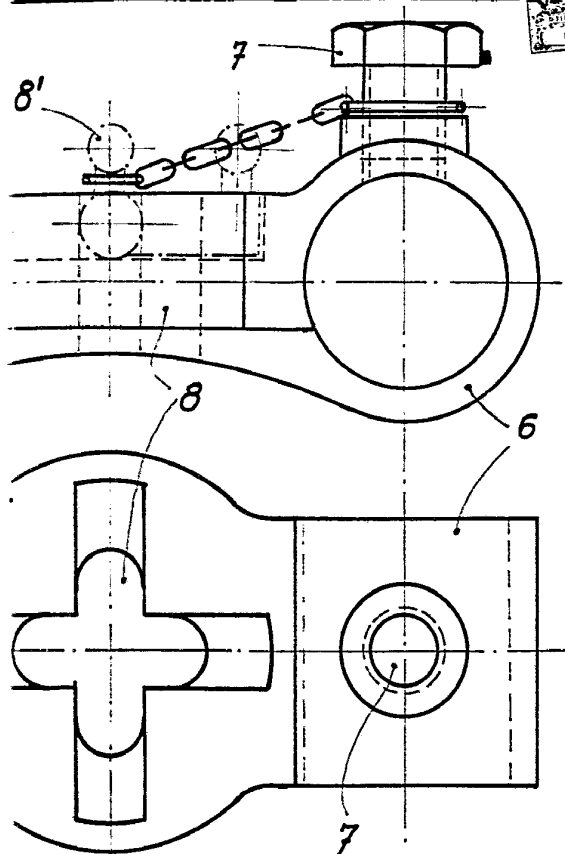


FIG. 2

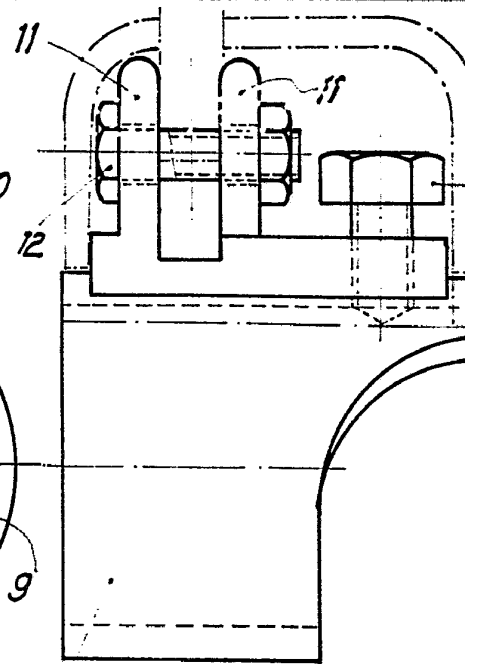
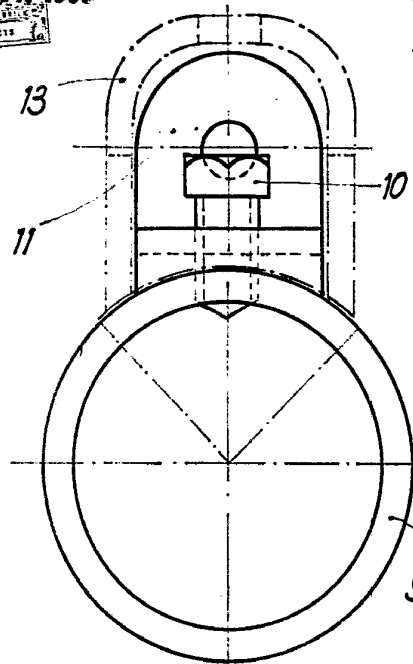


FIG. 3

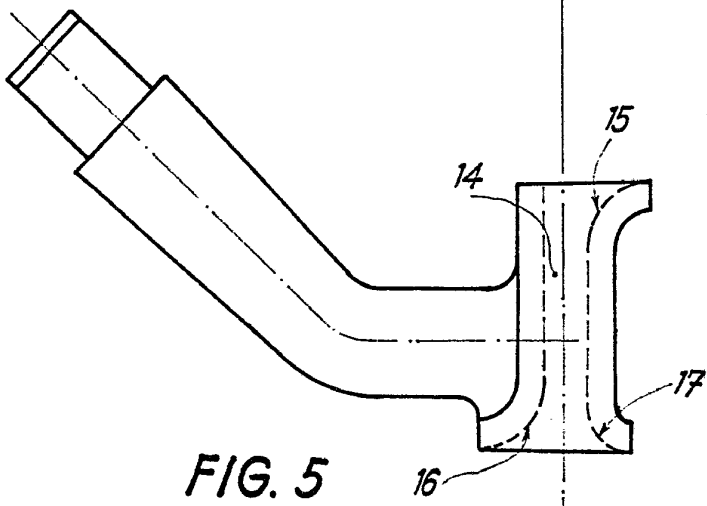
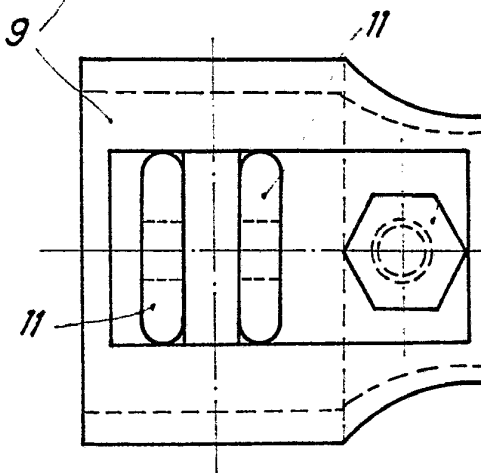
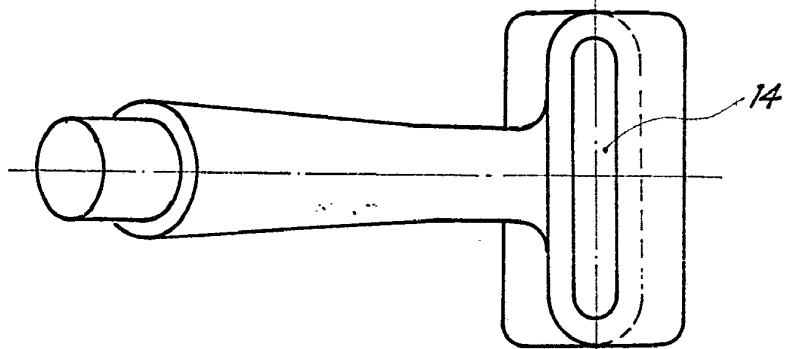


FIG. 5



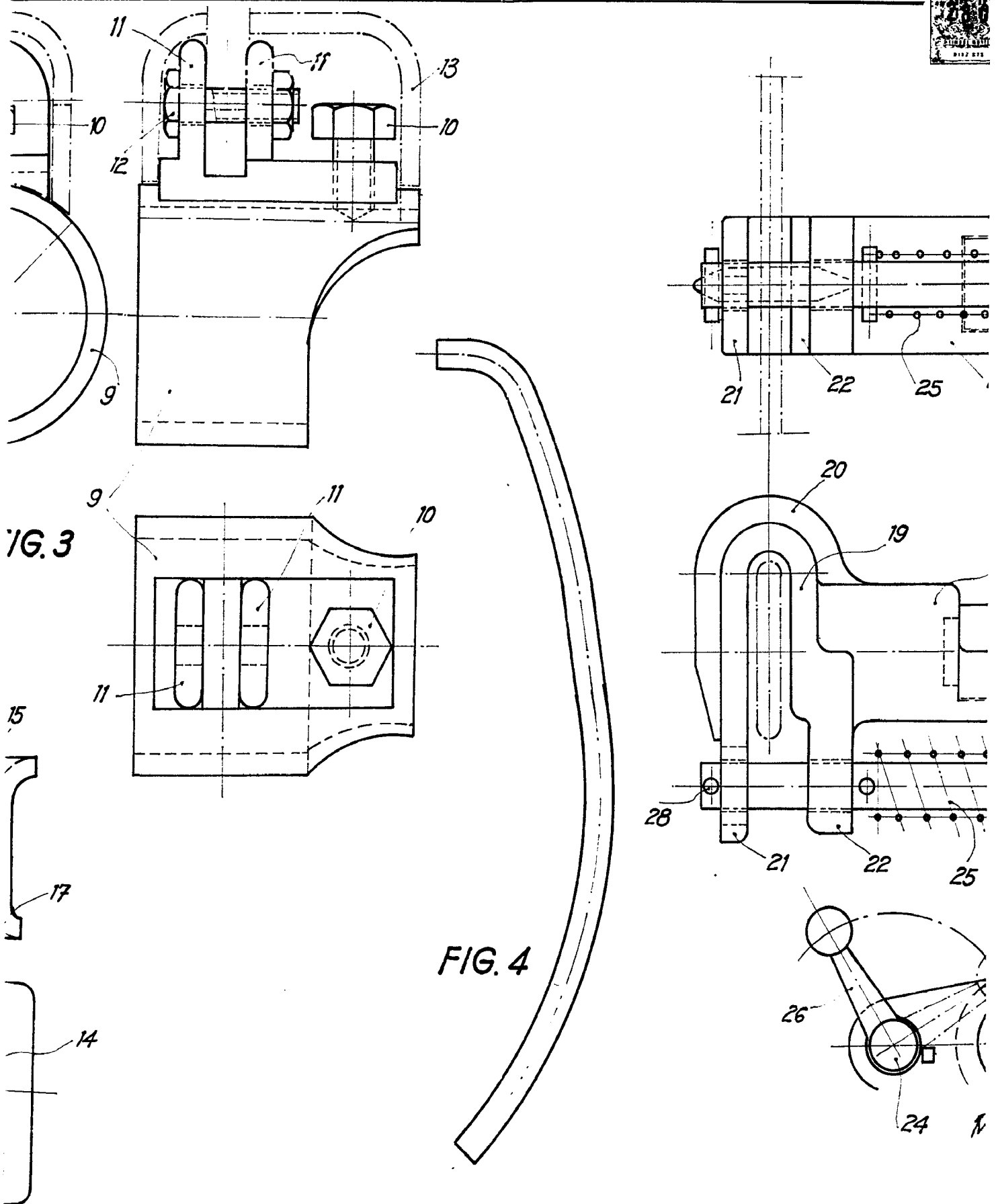


FIG. 4

372075

HOJA Nº 1
- de 2 hojas -



3

7

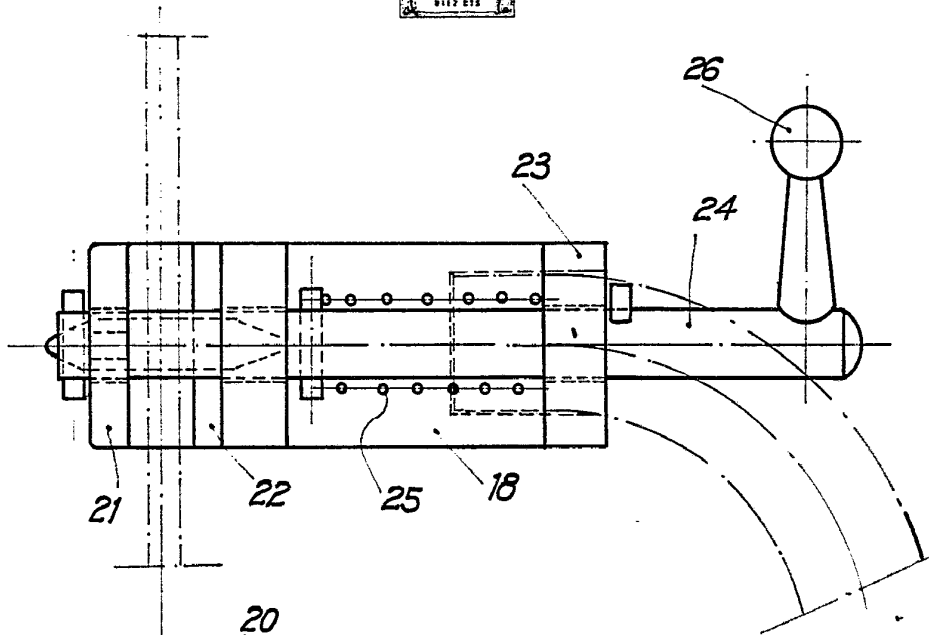


FIG. 6

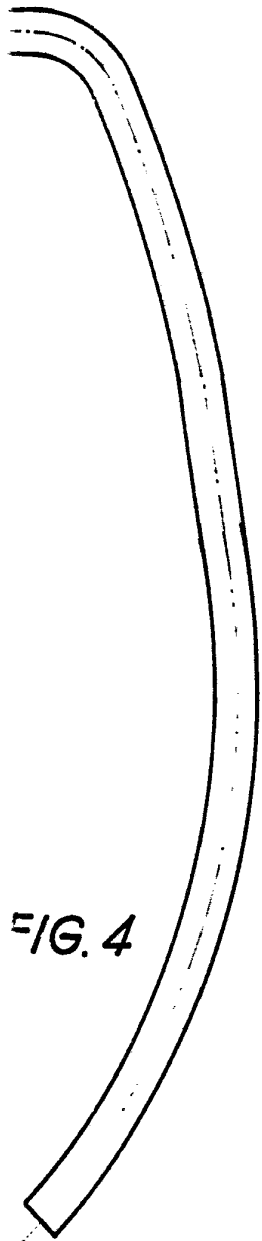
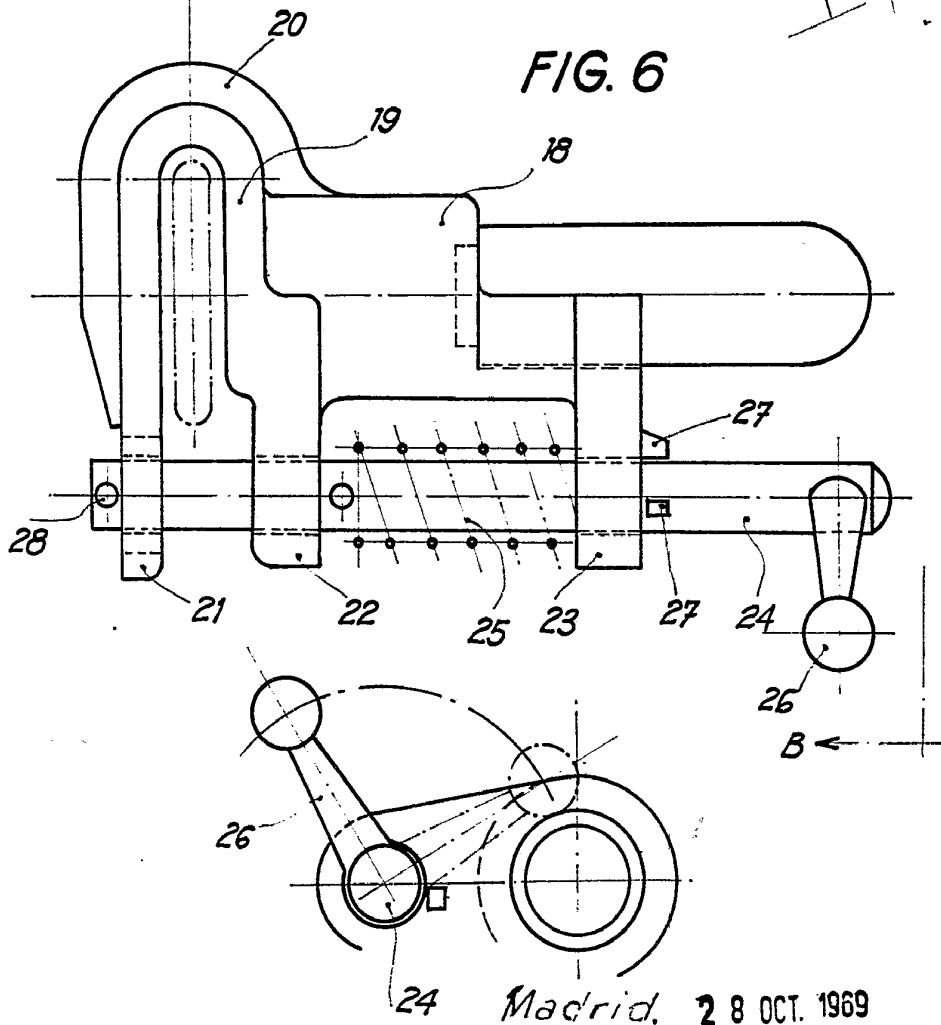


FIG. 4



Madrid, 28 OCT. 1969

Signature

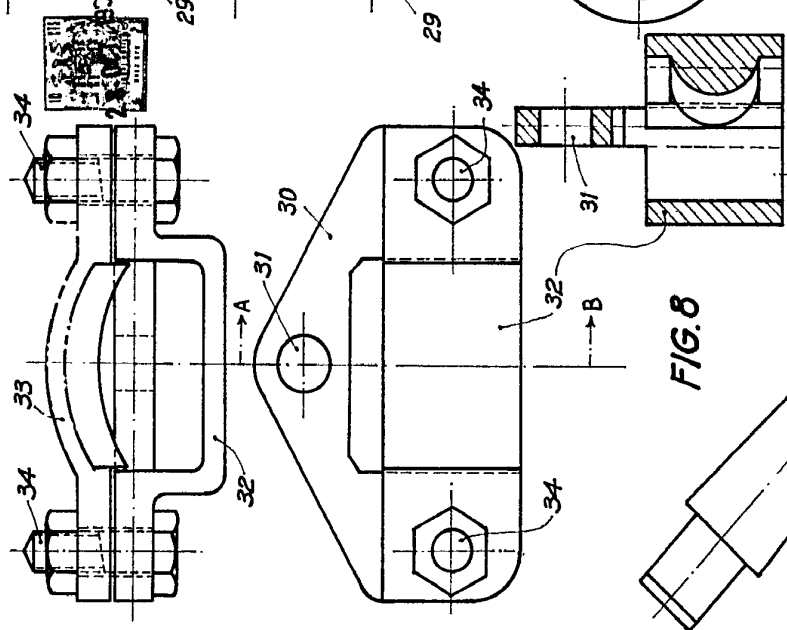


FIG. 6

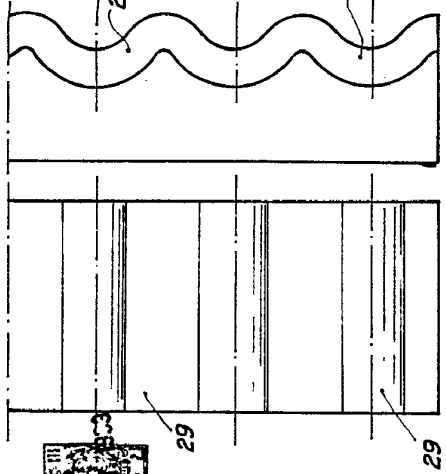


FIG. 7

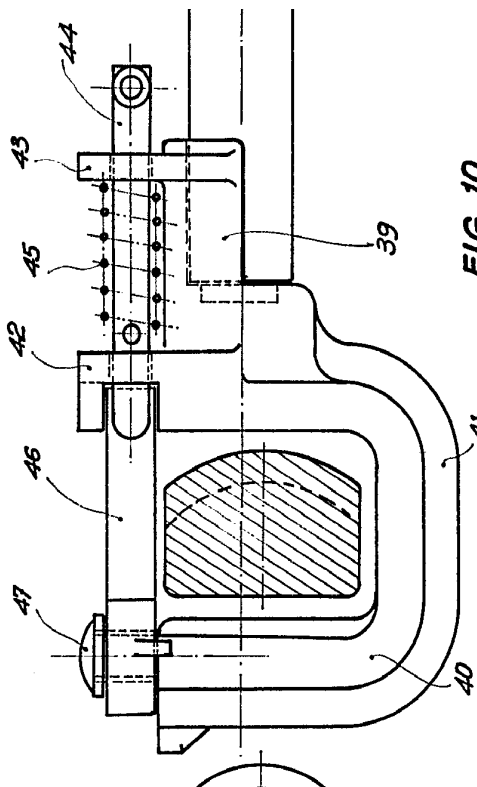
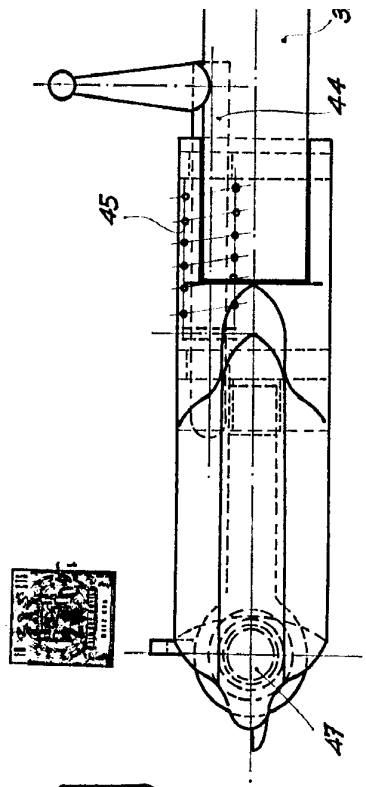


FIG. 10

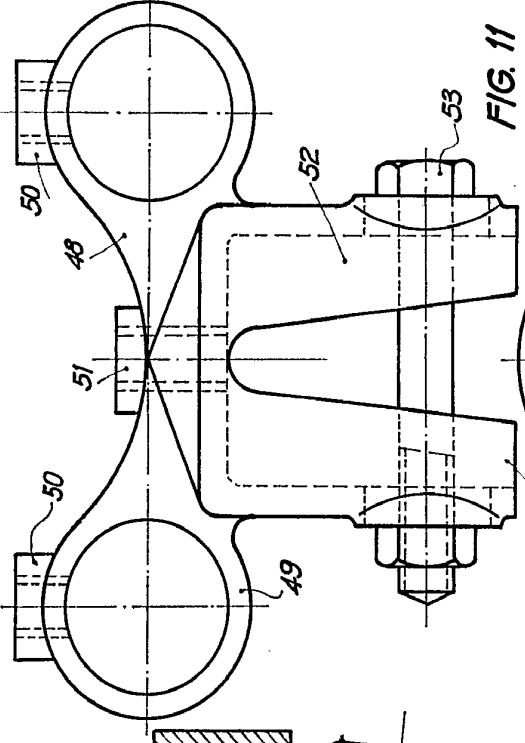


FIG. 11

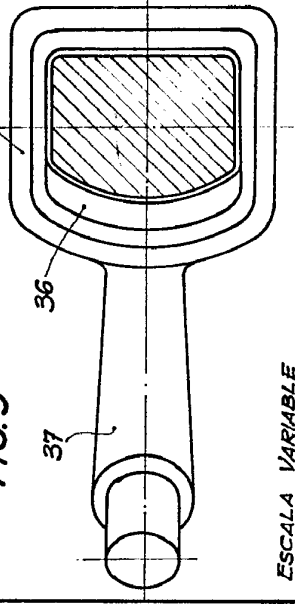


FIG. 9

372955

372955

HOJA Nº 2
de 2 hojas

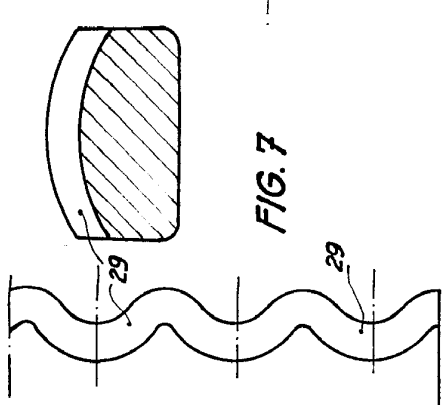


FIG. 7

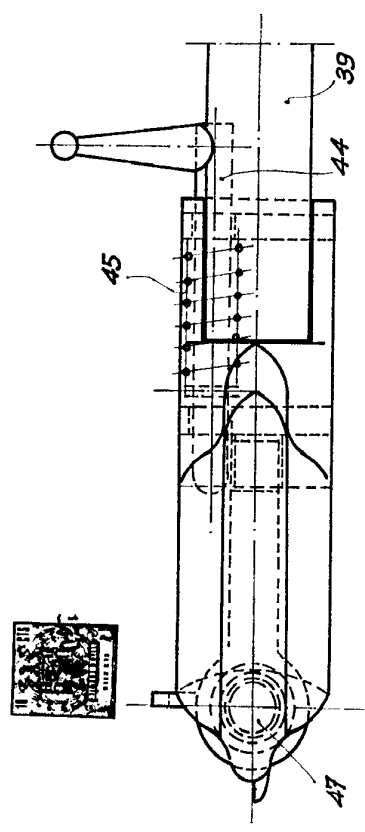


FIG. 10

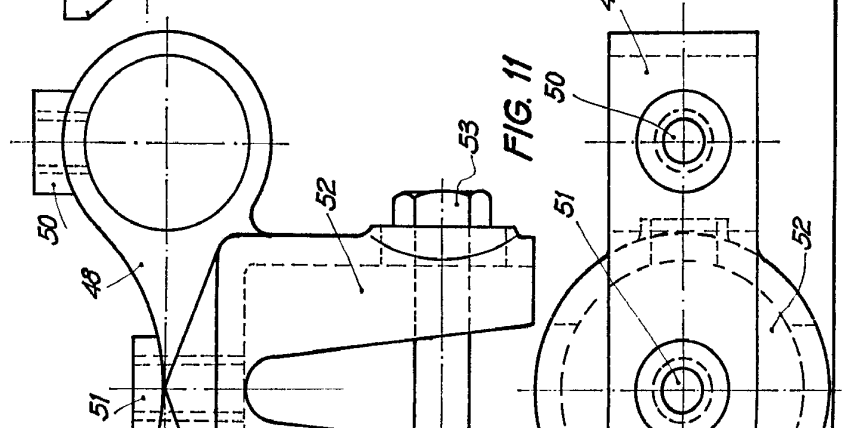


FIG. 11

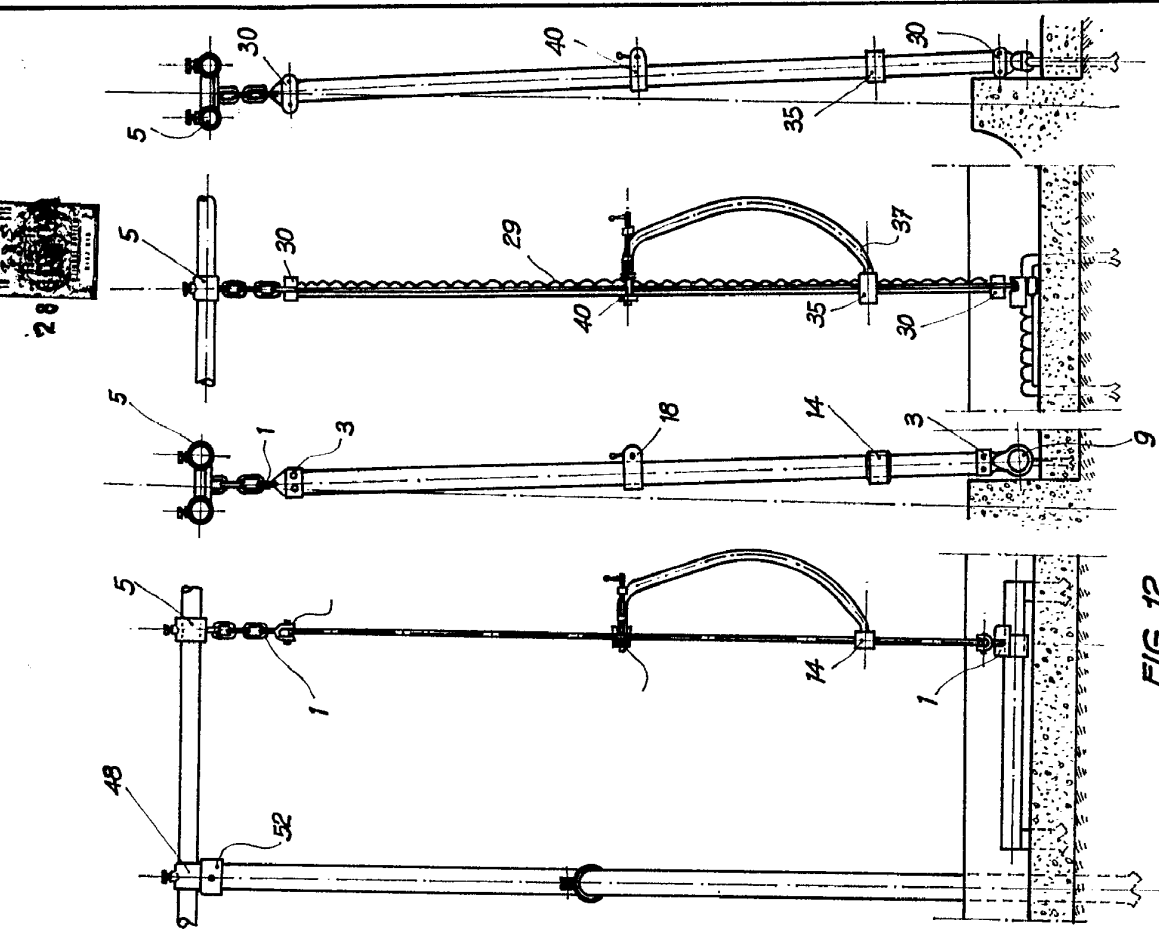


FIG. 12

Madrid, 28 OCT. 1909

E. ...

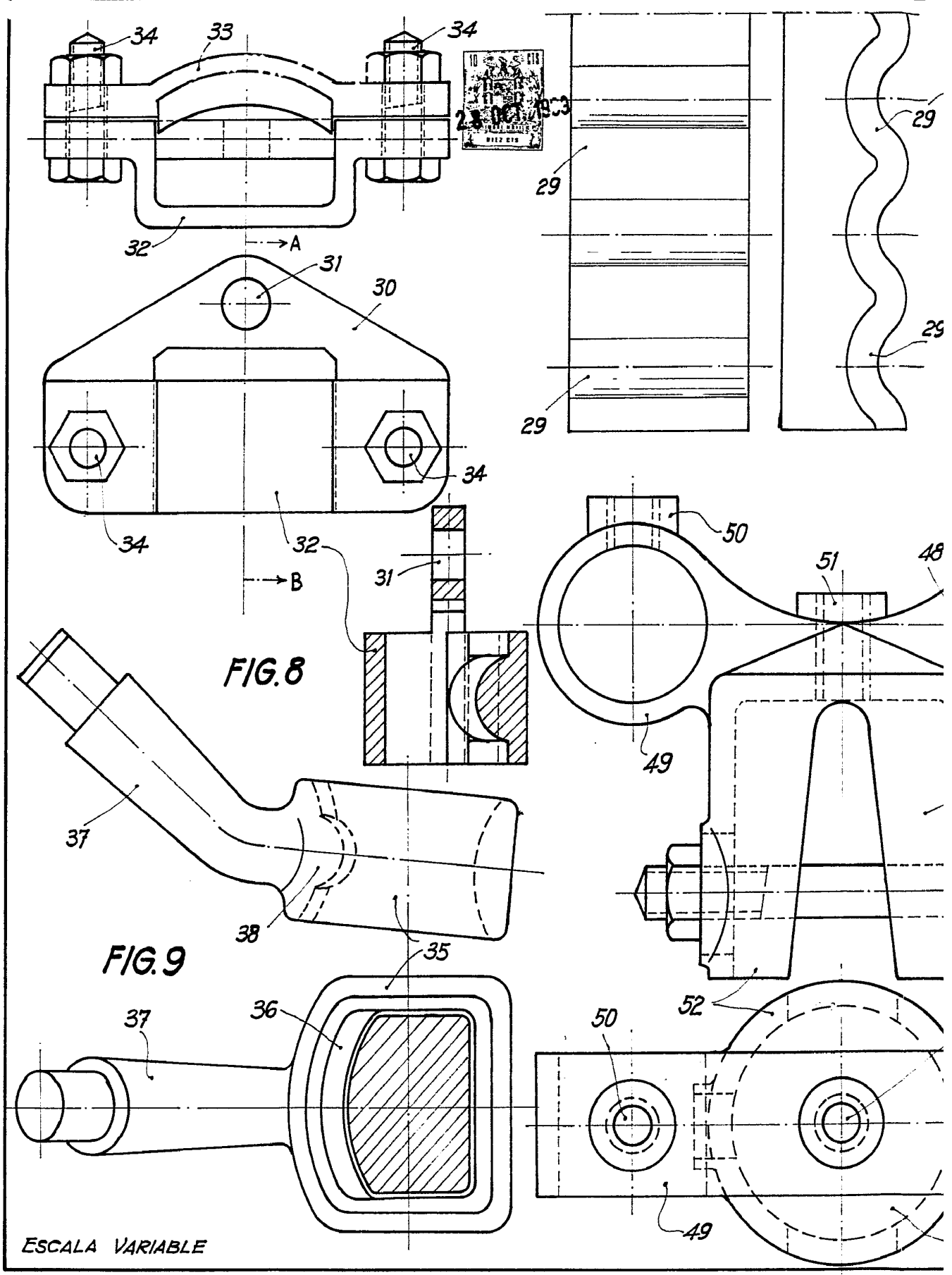


FIG. 8

FIG. 9

ESCALA VARIABLE

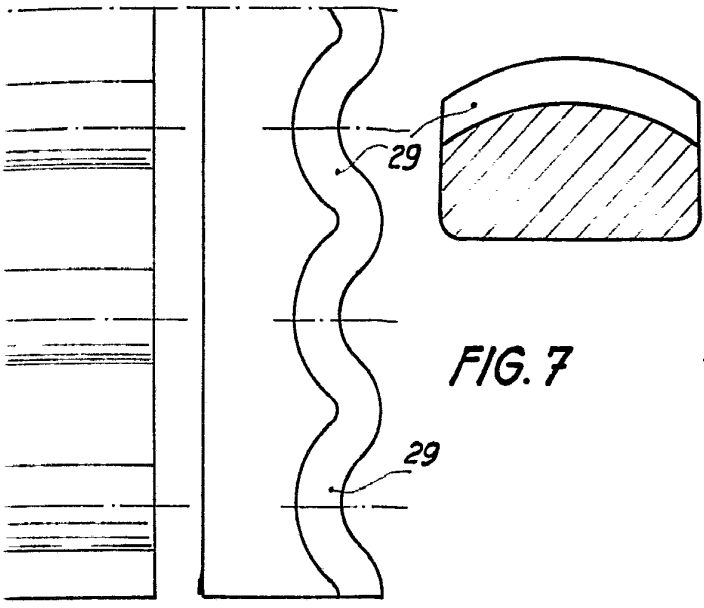


FIG. 7

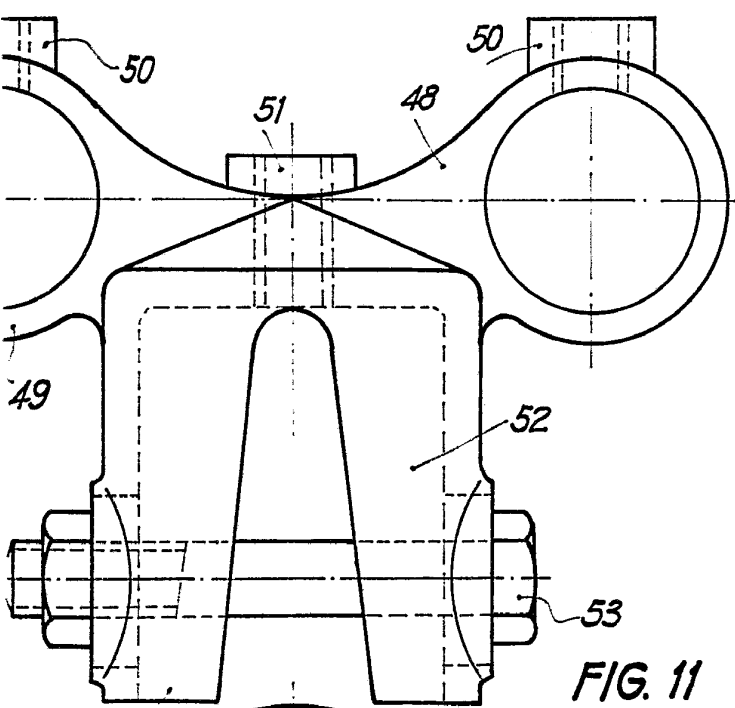
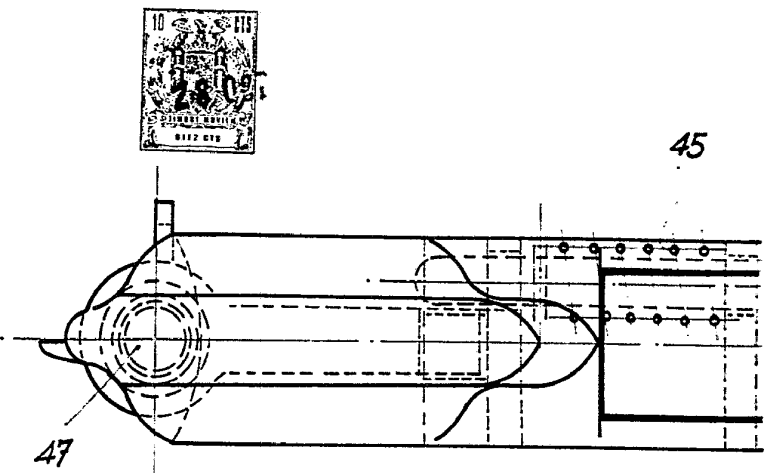


FIG. 11

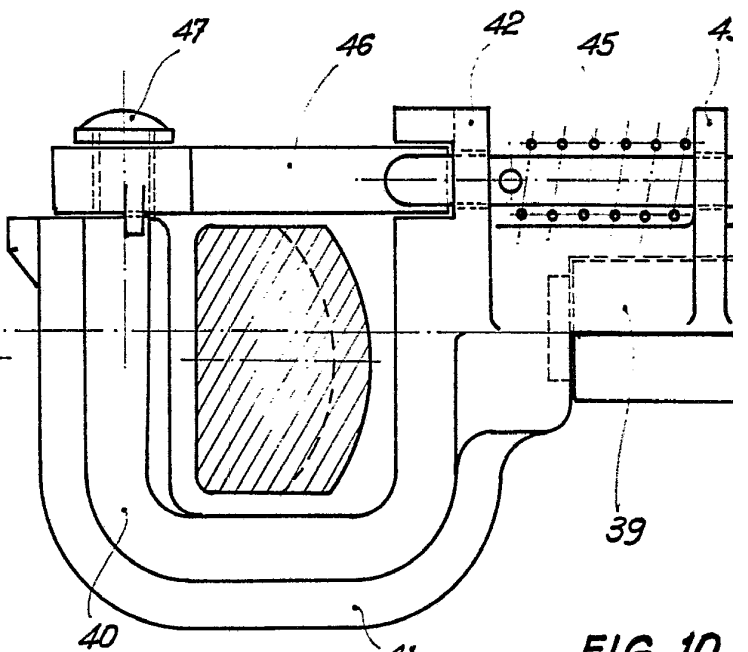
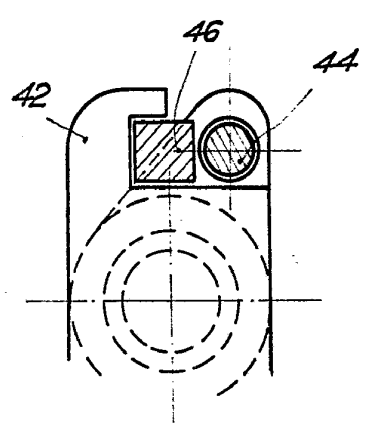
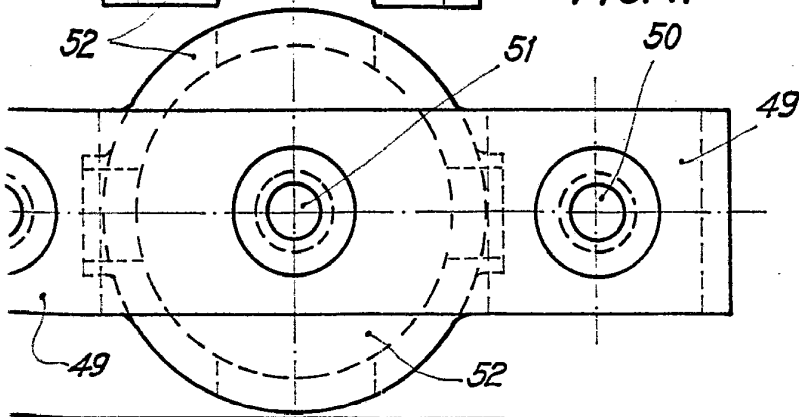


FIG. 10



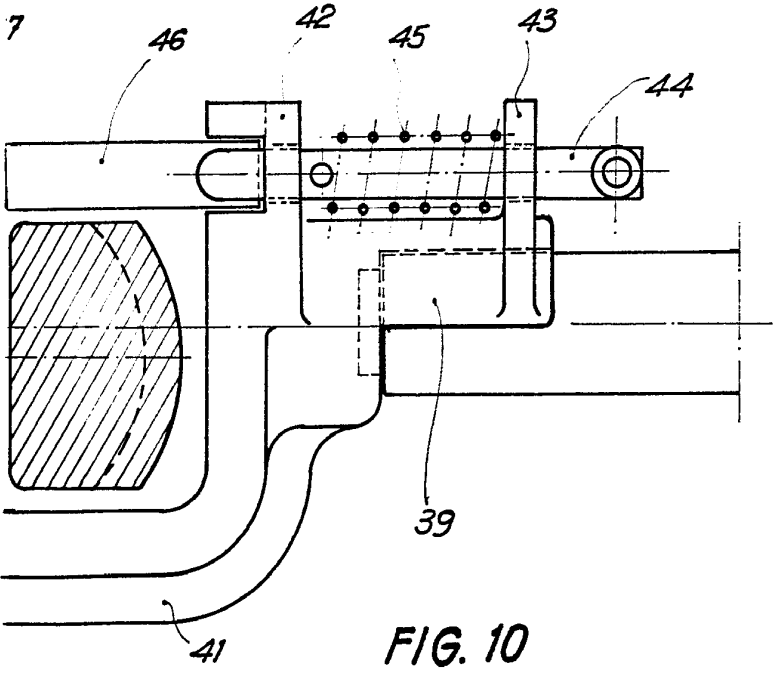
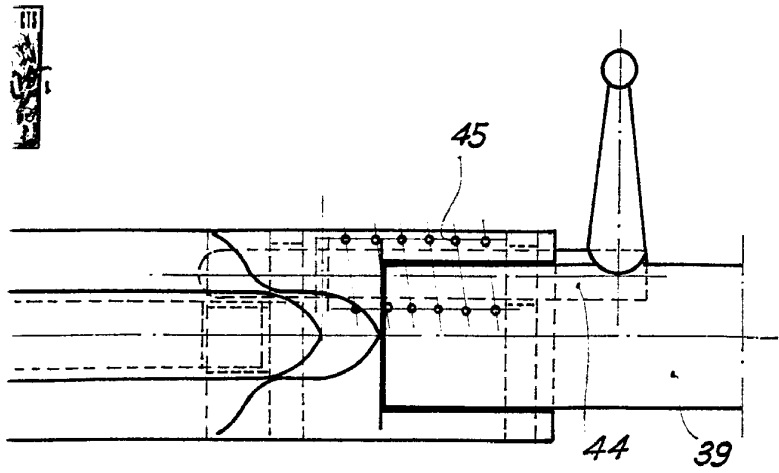


FIG. 10

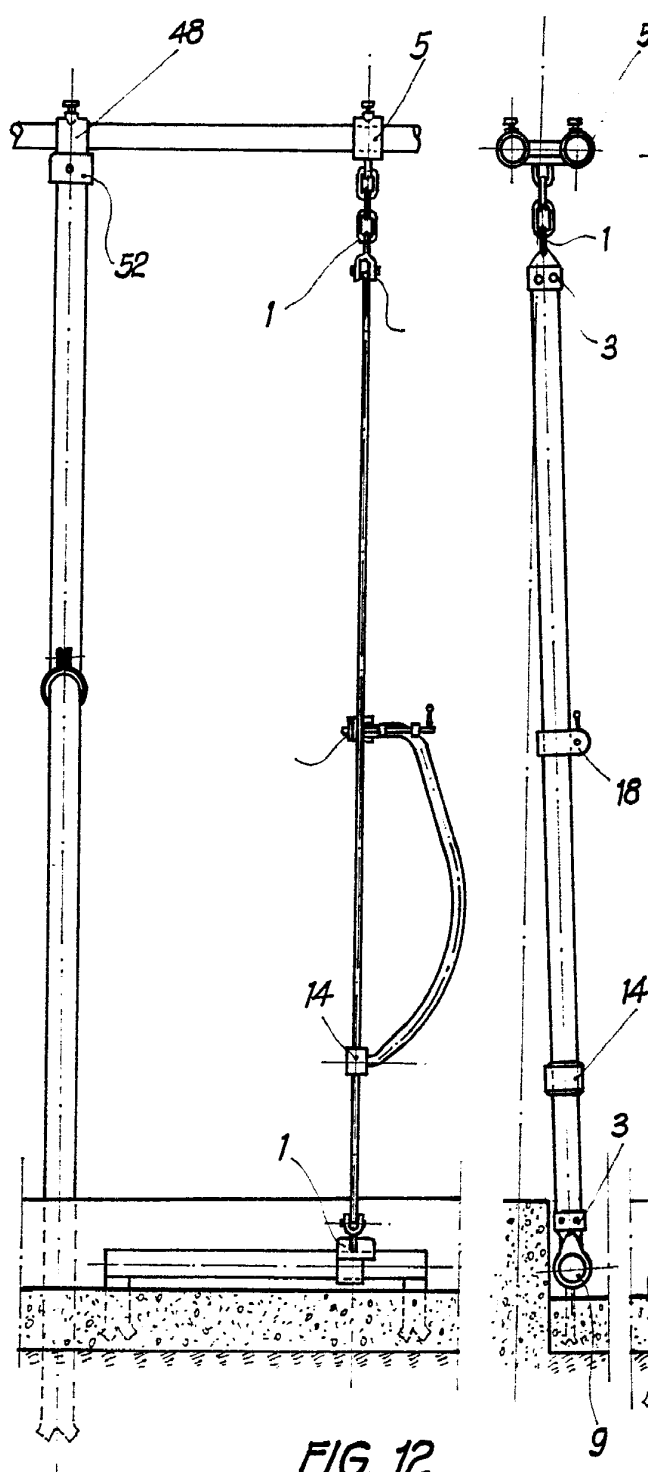
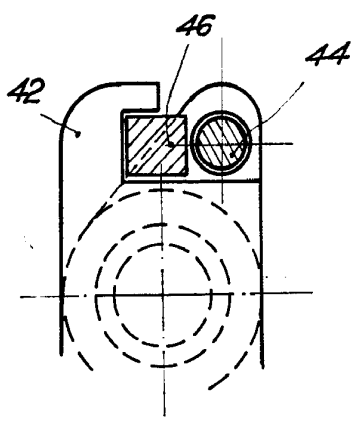


FIG. 12

1131

28

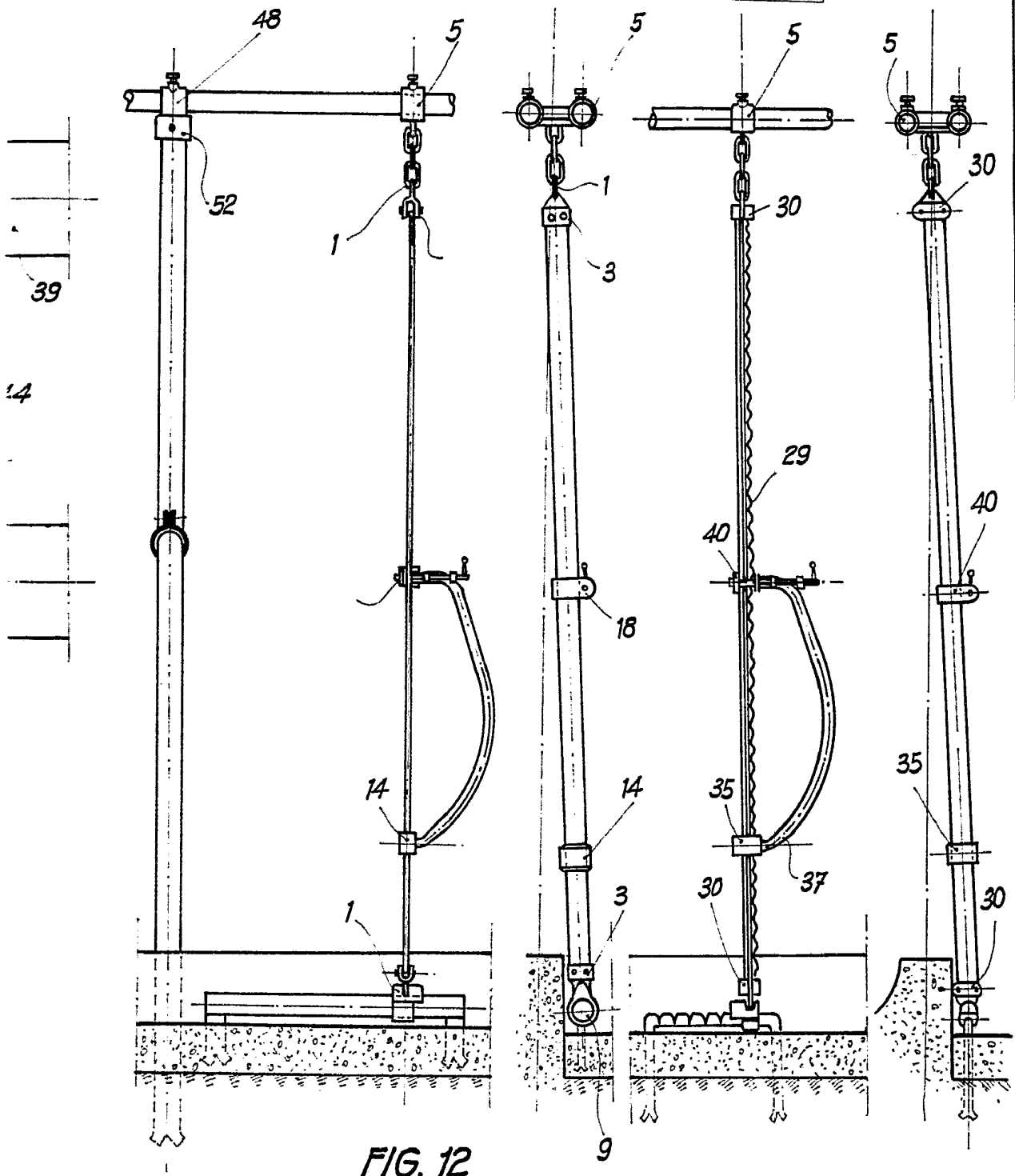


FIG. 12

Madrid, 28 OCT. 1909

[Handwritten signature]