

SECCION TECNICA
CLASIFICACION I. P. C.
CLASE <u>B.65</u>
SUBCLASE <u>G</u>



P A T E N T E

371988

D E

I N T R O D U C C I O N

por "PERFECCIONAMIENTOS EN LOS MEDIOS DE TRANSPORTE DE MATERIALES EN POLVO", a favor de D^a FRANCISCA PLANAS PONS, de nacionalidad española, domiciliada en BARCELONA, calle Comercio, nº 15.

= . =

MEMORIA DESCRIPTIVA

La presente invención se refiere a unos perfeccionamientos en los medios de transporte de materiales en polvo.

- El objeto de la invención son unos medios de transporte de materiales en polvo, en esencia utilizables para el transporte de harinas, que comprenden en combinación, un recipiente cuya abertura superior está tapada por una lámina porosa, esencialmente una tela, un conducto de entrada de un transportador neumático de material pulverulento al interior del recipiente, con un deflector cerca de su boca de descarga del recipiente, con un deflector cerca de su boca de descarga para distribuir uniformemente el material por el recipiente, evacuándose el aire que ha efectuado el transporte por el tabique poroso, una serie
- 5.
- 10.

371988



- de hélices transportadoras dispuestas paralelamente en el fondo del recipiente y mandadas conjuntamente constituidas por respectivos alambres helicoidales que reciben cada uno su transmisión de fuerzas a través de un respectivo extremo sobresaliente por una misma pared lateral del recipiente,
5. un medio de estanqueidad y giro en cada extremo de alambre sobresaliente, constituido cada medio por un manguito solidario a la pared en el interior del cual ajusta y gira un casquillo solidario del alambre, cuyo casquillo tiene su
10. pared lateral cóncava y con una regata en hélice de dirección opuesta al sentido de giro del alambre para remitir al interior del recipiente las posibles fugas de material pulverulento, un rehundido en el fondo del recipiente, transversal a las hélices de alambre y contiguo a la pared del
15. recipiente por la cual sobresalen los extremos de alambre, alojador dicho rehundido de un último transportador de alambre en hélice, saliente del recipiente, operativamente dispuesto para recoger el material transportado por los primeros transportadores de hélice y conducirlo al exterior del
20. recipiente.

Con el fin de facilitar la explicación se acompaña a la presente memoria descriptiva de una lámina de dibujos en la que se ha representado un caso de realización que se cita a título de ejemplo.

25. En los dibujos

La figura 1, representa una sección esquemática en alzado del conjunto del dispositivo de transporte.

La figura 2, muestra una vista en perspectiva del mecanismo propiamente dicho de transporte del material

371988



pulverulento.

- Haciendo referencia a las figuras, se aprecia en su realización un recipiente =1=, cuya abertura superior está tapada por una lámina porosa, preferentemente una tela, representada en línea de trazos =2=.
- 5.

- El recipiente =1=, presenta en su parte alta un conducto =3=, que se conecta por su extremo exterior a un transportador neumático de material pulverulento. El extremo interior de este conducto =3=, presenta un codo que forma laboca de descarga =4=, frente a la cual se prevé un deflector =5= que distribuye el material por el recipiente, evacuándose el aire que ha efectuado el transporte a través del tabique poroso =2=.
- 10.

- El fondo del recipiente está constituido por un bastidor =6=, el que se prevén una serie de hélices transportadoras dispuestas paralelamente e integradas por respectivos alambres helicoidales =7=, que reciben su transmisión de fuerza a través de un respectivo extremo =8=, sobresaliente por una misma pared lateral del bastidor =6=.
- 15.
- 20.

- En cada extremo de alambre sobresaliente se prevé un medio de estanqueidad y giro. El medio de estanqueidad está constituido por un manguito =9=, solidario a la pared, en el interior del cual ajusta y gira un casquillo =10=, solidario al alambre =7=. Este casquillo tiene su generatriz en arco cóncavo y en la superficie del casquillo existe un rebajo en hélice de dirección opuesta al sentido de giro del alambre, para remitir al interior del recipiente
- 25.

371988



las posibles fugas de material pulverulento.

Los casquillos =10= presentan sendos ejes sobre los que se encuentra calda una rueda dentada =11= que engrana con un conjunto moto-reductor, que le proporciona movimiento.

5.

Continuo a la pared del bastidor por el cual asoman los extremos de alambre, existe un rehundido =12=, en el que se aloja un último transportador de alambre en hélice =13=, saliente del conjunto del recipiente =1=.

10.

Los alambres helicoidales =7=, presentan varillas =14= de guía, que facilitan el giro de los mismos.

La invención dentro de su esencialidad, puede ser llevada a la práctica en otras formas de realización que difieran en detalle de la indicada a título de ejemplo en la descripción. Podrá, pues, construirse en cualquier forma y tamaño, con los materiales más adecuados por quedar todo ello comprendido en el espíritu de las reivindicaciones.

15.

20.

= , =

N O T A

25.

Hecha la descripción del presente invento, se declara como no divulgado ni practicado en España las reivindicaciones siguientes:

1.- Perfeccionamientos en los medios de transporte de materiales en polvo, esencialmente harinas, caracterizados esencialmente por el hecho de comprender en combinación:

371988



- un recipiente cuya abertura superior está tapada por una lámina porosa, esencialmente una tela; un conducto de entrada de un transportador neumático de material pulverulento al interior del recipiente, con un deflector cerca de su boca de descarga para distribuir uniformemente el material por el recipiente, evacuándose el aire que ha efectuado el transporte por el tabique poroso; una serie de helices transportadoras dispuestas paralelamente en el fondo del recipiente y mandadas conjuntamente constituidas por
5. respectivos alambres helicoidales que reciben cada uno su transmisión de fuerzas a través de un respectivo extremo sobresaliente por una misma pared lateral del recipiente; un medio de estanqueidad y giro en cada extremo de alambre sobresaliente, constituido cada medio por un manguito solidario a la pared en el exterior del cual ajusta y gira un casquillo solidario del alambre, cuyo casquillo tiene su pared lateral concava y con una regata en hélice de dirección opuesta al sentido de giro del alambre para remitir al interior del recipiente las posibles fugas de material pulverulento; un rehundido en el fondo del recipiente, transversal a las helices de alambre y contiguo a la pared del recipiente por la cual sobresalen los extremos de alambre, alojador dicho rehundido de un último transportador de alambre en hélice, saliente del recipiente, operativamente dispuesto para recoger el material transportador por los primeros transportadores de hélice y conducirlo al exterior del recipiente.
- 10.
- 15.
- 20.
- 25.

2.- Perfeccionamientos en los medios de transporte de materiales en polvo.



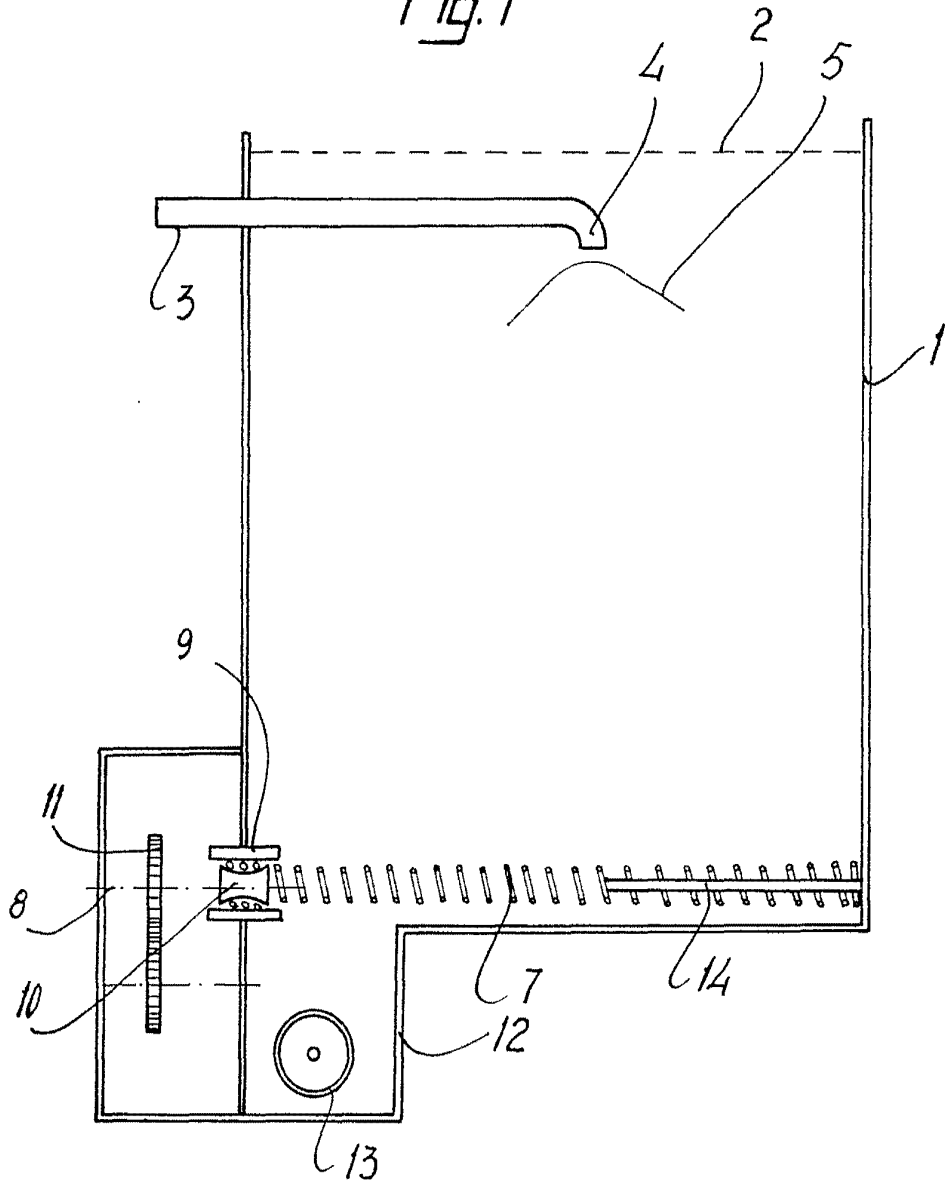
Según se describe y reivindica en la presente memoria descriptiva que consta de 6 páginas foliadas y escritas a máquina por una sola de sus caras y acompañadas de los dibujos reglamentarios.

Madrid, a 18 de Mayo de 1939

J. A. ~~JAIME ISERN~~
Firmado: JOSE RODRIGUEZ



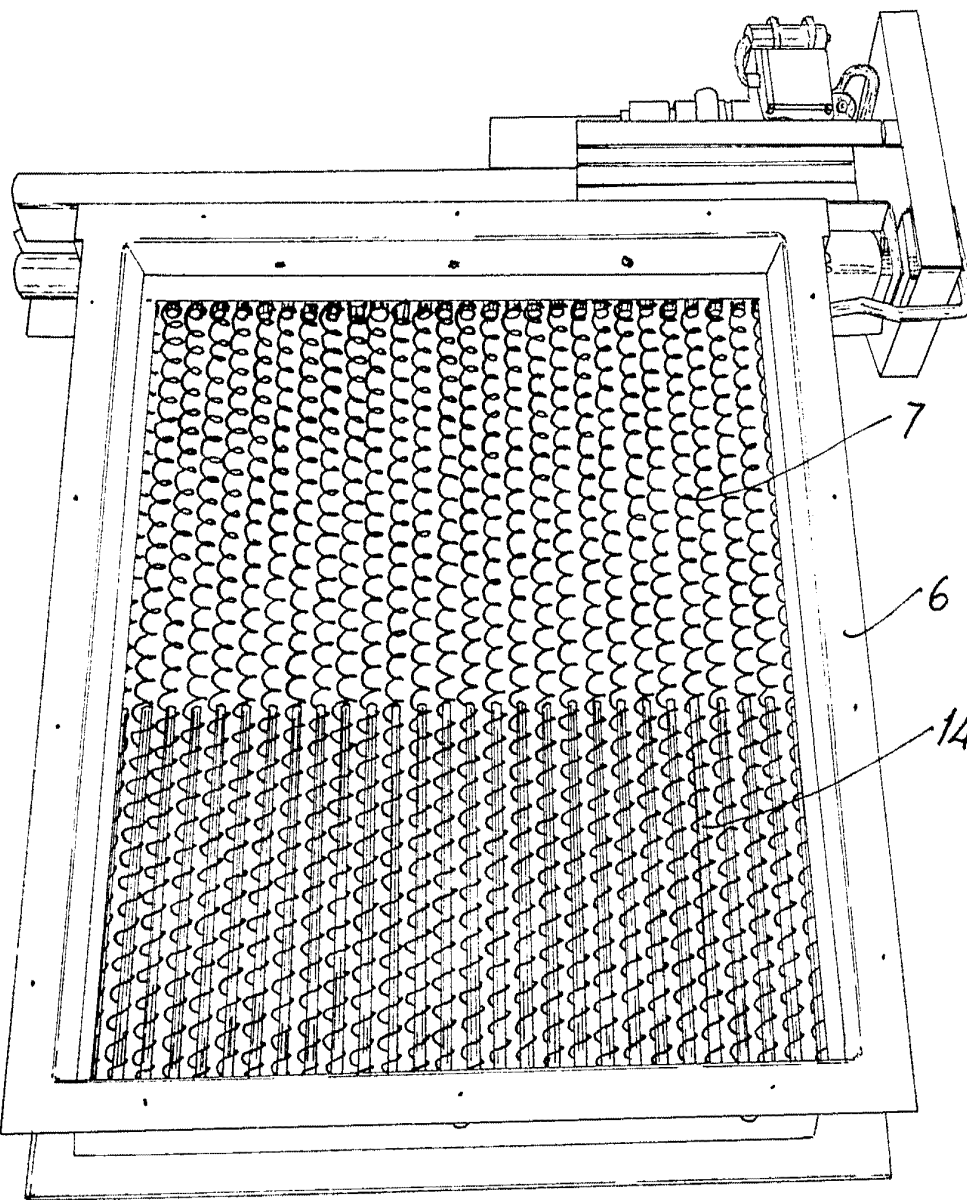
Fig. 1



Madrid, a
p.a.
A. A.
DISEÑADOR JOSE RODRIGUEZ



Fig. 2



Madrid, a
p.a.

Firmado: J. M. V. TORRES