

371636



269

SECCION TECNICA
CLASIFICACION I. P. C.
CLASE F-16
SUBCLASE A

371636

PATENTE DE INVENCION

1310/M8.12E.6.

Memoria Descriptiva

sobre:

PERFECCIONAMIENTOS EN LA CONSTRUCCION DE VALVULAS DE
CHAPALETA.

Solicitante: Jean Masmondet, de nacionalidad francesa, residente
en 4, rue Alexandre Blanc, 84-Avignon, Francia.

Hasta el presente, el cierre de las diferentes válvulas de chapaleta conocidas se obtiene por elevación de una chapaleta denominada "hongo" o tapadera, o por desplazamiento de una placa o de una lengüeta que obstruye un asiento practicado meca-

5.



nicamente en torno al orificio de entrada de la chepaleta.

5. La presente invención se caracteriza por su cierre realizado sobre el contorno exterior de una junta tubular obtenida por el hecho de que el diámetro de su dimensión total es inferior al diámetro de la propia junta tubular.

10. Una de las características de la invención reside en el hecho de su perfecta estanquidad, incluso a presión nula.

Otra característica del invento es la de que, por el hecho de su perfecta estanquidad a presión nula, puede funcionar en todas las posiciones.

15. Otra característica reside en el hecho de que la chepaleta de junta lateral es menos voluminosa, y por ende menos pesada, para el mismo paso de agua, no habiendo ya necesidad de prever la elevación de la válvula "hongo" o tapadera, ni el desplazamiento de la chapa o pieza batiente de la lengüeta.

20. Otra característica del invento que aparece en el plano tiene como ventaja el número limitado de piezas, así como los montajes y desmontajes muy rápidos, no precisando el uso de llave, ya que se opera por simple desenroscamiento del fondo.

25. Una de las características del invento que se ha representado en el plano reside en el hecho de que, al ir enroscada la caja perforada tanto en la parte superior como en la parte inferior, ésta es intercambiable.

30. La utilización principal de dicho invento es la realización de una válvula chepaleta con caja per-

- 3 371636



forada según muestra el plano, pero no es limitativa y puede utilizarse muy bien para la concepción de una válvula de retención, recta o scodada.

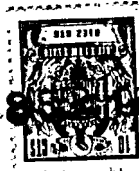
5. El dibujo representa, visto en sección, uno de los montajes realizables con dicho invento. El plano es esquemático y no limitativo, y sólo tiene como finalidad ayudar a una mejor comprensión.

10. La junta tubular se ha representado en el plano por un tubo cerrado mecánicamente por su parte inferior. Esta pieza puede reemplazarse muy bien por cualquier otra pieza moldeada, de forma cilíndrica, tronco-cónica, etc.

15. LA VALVULA CHAPAleta CON CAJA PERFORADA, DE JUNTA LATERAL, representada en el plano, está constituida por 4 piezas principales.

20. La parte superior (1) que lleve el asiento de estanquidad de la válvula (9) y en su extremo un tubo (12), ya liso, ya filetado, según que éste haya de adaptarse sobre tubos de caucho o sobre tubos de acero, el tubo de caucho (2) que realice por apoyo lateral la estanquidad de la válvula, la parte inferior (3) sobre la que ajuste de manera estanca el tubo de caucho (2) lo que le hace solidario de la misma, y la parte (4) que es la caja provista de perforaciones.
25. Las piezas (2) y (3) se hacen solidarias y estancas por efecto de la arandela (5) ajustada por la tuerca (6). La caja perforada (4) lleve en sus extremos un filetado (7) que permite hacerla solidaria de unas piezas (1) y (3), igualmente portadores de una rosca del mismo paso (8). El ajuste se efectúa con ayuda de
- 30.

- 37 163 618



unas barrites o traviesas (11) solidarias de la pieza (3).

5. La válvula, cualquiera que sea su posición, dado que el diámetro del asiento (9) es inferior al diámetro del tubo de caucho (2) queda cerrada de manera estanca. Al ponerse la bomba en funcionamiento, bajo el efecto de la depresión creada en el interior de la válvula y de la presión exterior ejercida sobre la misma, se crea una deformación del caucho (2) (que se ha representado en líneas de trazos (10) de un modo esquemático y aproximado), permitiendo el paso del líquido.

10. Al detenerse el bombeo y cesar la depresión en el interior de la válvula, el caucho readquiere su posición inicial, cerrando la válvula de manera estanca.

15. El caucho, en función de la altura de aspiración, sufre en posición cerrada una presión interior más o menos fuerte según la altura de la columna de agua.

20. La limitación de su dilatación queda realizada por la chapa perforada (4) que lo rodea.

Puede realizarse por moldeo de cualquier materia o en soldadura mecánica.

N O T A

25. Describe suficientemente la naturaleza del invento, así como la manera de realizarlo en la práctica, debe hacerse constar que las disposiciones anteriormente indicadas son susceptibles de modificaciones y detalles en cuanto no alteren su principio fundamental.

30. También se hace constar que el invento corresponde a una



18 SEP.

- solicitud de Patente presentada en Francia, con el número y fecha siguiente: 2.244 de 18 de septiembre de 1.968, acogiéndose por lo tanto a los beneficios que conceden los Convenios Internacionales en vigor, siendo lo que
5. constituye la esencia del referido invento y por lo que se solicite una patente de invención por 20 años, en España, sobre: PERFECCIONAMIENTOS EN LA CONSTRUCCION DE VALVULAS DE CHAPALETA; caracterizándose por lo siguiente:
- 1.- Perfeccionamientos en la construcción
10. de válvulas de chapaleta, caracterizados porque su cierre se efectúa por la ligera compresión de una junta tubular en un anillo metálico que sirve como asiento, permitiendo un cierre estanco, sin ninguna presión, y porque la aspiración de la bomba, crea una depresión en
15. el interior de la junta tubular, provocando la presión exterior una deformación de la junta tubular, que permite el paso del líquido.
- 2.- Perfeccionamientos según la reivindicación 1, caracterizados porque cuando la depresión interior cesa, por el hecho de la detención del bombeo, la
20. junta tubular readquiere su posición inicial, retentiva de la columna de líquido.
- 3.- Perfeccionamientos en la construcción de válvulas de chapaleta; tal y como queda sustancialmente descrito en la presente Memoria e ilustrado en
25. el dibujo adjunto.

- 6 - 37 16 38



Esta Memoria consta de seis hojas escritas
a máquina por una sola cara.

18 SEP. 1969

Madrid,

Jean Masmondet.

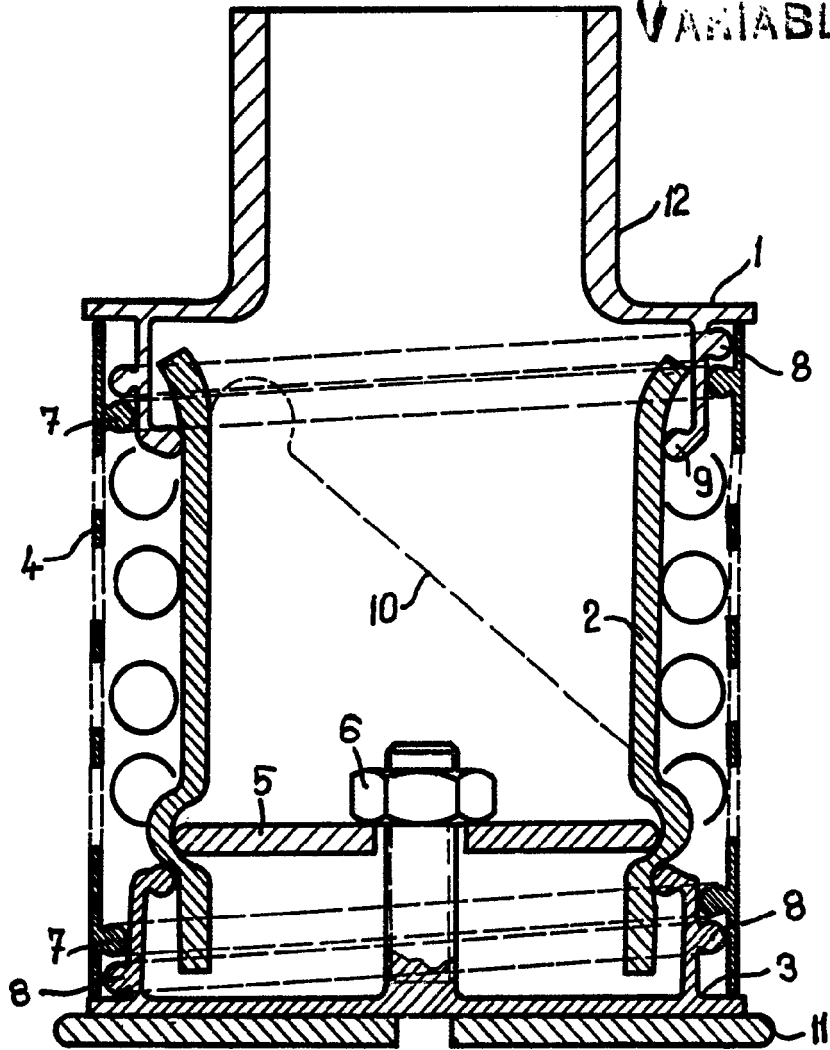
GÓMEZ ACEBO Y CAJAL
C/ de Ferraz 10 E. Madrid

371636 371636



22 001-1969

ESCALA VARIABLE



Madrid 22 OCT. 1969

