

369947

369947



28 JUN 1954

INSTITUTO ESPAÑOL DE PATENTES Y MARCAS

REGISTRACION DE PATENTES

NUMERO E-04

SUBCLASE B

P A T E N T E            D E            I N V E N C I O N

por veinte años,

para todo el territorio español, por " SISTEMA DE CONSTRUCCION DE JACENAS PLANAS ", cuyo privilegio se solicita a favor de la entidad nacional HERMS,S.A., con sede en BARCELONA, c.Sants,,305-309, y cuyo inventor es D.Antonio HERMS GAVALDA, de nacionalidad española, quien ha hecho cesión de sus derechos sobre esta Patente a la entidad solicitante.

M E M O R I A            D E S C R I P T I V A

La presente Patente de Invención tiene por objeto, conforme indica su enunciado, un sistema de construcción de jácenas planas en estructuras de hormigón para viviendas y otros edificios, esto es, de los elementos horizontales de la estructura de la construcción, cuya misión consiste en

369947

28 JUN 1954



5 soportar los forjados de piso y transmitir las  
cargas a los elementos verticales o pilares, a  
la vez que dar mayor rigidez de la estructura  
pues al estar ligadas a los pilares y a los te-  
chos hace que todo el conjunto trabaje como un  
solo elemento, que modifica sustancialmente quan-  
to a este respecto se ha dado a conocer hasta hoy,  
dando como resultado práctico industrial, la posi-  
bilidad de un tanto por ciento muy elevado de ma-  
10 no de obra especializada en el ramo de la cons-  
trucción de estructuras de hormigón.

15 Para facilitar la comprensión de la Patente  
y para que quede perfectamente aclarado el ver-  
dadero alcance de la misma, se acompaña a la pre-  
sente memoria unos planos esquemáticos que mues-  
tran unos diseños en los que queda grafiado por  
vía de ejemplo, un caso de realización práctica,  
que se da con carácter ilustrativo, pero sin li-  
mitación de ninguna especie.

20 Conforme puede apreciarse en los diseños de re-  
ferencia, el sistema constructivo preconizado está  
caracterizado por partir de tres armaduras 10, 11  
y 12 prefabricadas y de medidas normalizadas, de  
las cuales, las dos primeras 10 y 11, figura 6,  
25 están integradas por dos alargados y planos re-  
ticulados cuyos respectivos largueros 13, formados

369947 28



por barras de acero especial de 46 kg/mm<sup>2</sup> de resistencia y traveseros 14, integrados por barras de acero normal corrugadas o lisas soldable, se presentan unidos entre sí por soldadura, mientras

5 que la tercera armadura 12, figura 7, está constituida por una barra doblada repetida y uniformemente sobre sí misma configurando cada dos tramos contiguos de la misma los sendos lados de un triángulo equilátero. Como se comprende, todas estas

10 piezas estarán en stock y tipificadas en unas tablas que darán para cada una y para diversas alturas, los momentos flectores que resisten.

De las antedichas armaduras reticuladas 10 y 11, a la una se la dispone inicialmente, en el

1 5 fondo del encofrado 17, de las jácenas, figura 1, para pasar seguidamente a doblar en ángulo recto las dos porciones extremas libres 15 de cada uno de sus traveseros 14, figura 2, y adaptándolas para que mientras tales porciones 15 pasen a

20 constituir los en sí conocidos estribos que colaboran en la absorción de las cargas verticales, el resto del reticulado determine la habitual armadura inferior de absorción de los momentos flectores, tras los cual vienen a colocarse, fi-

25 gura 2, las viguetas de forjado de piso 16, esto es, el que soporta, además de su peso propio,

369947 28



5 todas las cargas y sobrecargas que sobre él actúan y cuya misión es transmitir la resultante de todas estas fuerzas a las jácenas de la estructura y sobre las cuales viguetas 16 y apoyada se coloca en los lugares que lo requieran, la segunda armadura reticular 11 constitutiva de la en sí conocida armadura superior de momentos negativos, figura 4, para, finalmente y previa colocación en ambos laterales, de requerirse de sendas armaduras del tercer tipo mentado 12, operativamente dispuestas para absorber los esfuerzos cortantes y coadyuvar en la absorción de los momentos flectores, figura 5, proceder ya al relleno de hormigón del forjado del piso así como del encofrado de las jácenas.

15 Una vez descrito en que consiste el presente sistema en correspondencia con los planos esquemáticos que se acompañan, se comprende que podrán introducirse en el mismo cualesquiera modificaciones de detalle que las circunstancias y la práctica estimen convenientes, siempre que no se altere su esencialidad, a cuyo fin se declaran de novedad y propia invención de D. Antonio Herms Gavaldá las siguientes reivindicaciones que constituyen la

25 **NOTA REIVINDICATORIA**

**1ª - " SISTEMA DE CONSTRUCCION DE JACENAS PLANAS"**

369947



5        caracterizado por partir de tres armaduras prefa-  
bricadas y de medidas normalizadas, de las cuales,  
las dos primeras están integradas por dos alargados  
y planos reticulados cuyos respectivos largueros y  
traveseros se presentan unidos entre sí por sol-  
dadura, mientras que la tercera armadura está  
constituída por una barra doblada repetida y uni-  
formemente sobre sí misma configurando cada dos  
tramos contiguos de la misma los sendos lados de  
10        un triángulo equilátero; con la particularidad  
de que de las antedichas armaduras reticulares,  
a la una se la dispone inicialmente en el fondo  
del encofrado de las jácenas para pasar seguida-  
mente a doblar en ángulo recto las dos porciones  
15        extremas libres de cada uno de sus traveseros  
y adaptándolas para que mientras tales porciones  
pasen a constituir los en sí conocidos estribos  
que colaboran en la absorción de las cargas verti-  
cales, el resto del reticulado determine la ha-  
20        bitual armadura inferior de absorción de los mo-  
mentos flectores, tras lo cual vienen a colocarse  
las viguetas de forjado de piso y sobre las cua-  
les y apoyada se coloca en los lugares que lo  
requieran, la segunda armadura reticular consti-  
25        tutiva de la en sí conocida armadura superior de  
momentos negativos, para finalmente y previa co-

369947

28



locación en ambos laterales, de requerirse, de  
sendas armaduras del tercer tipo mentado ope-  
rativamente dispuestas para absorber los esfuer-  
zos cortantes y coadyuvar en la absorción de los  
5 momentos flectores, proceder ya al relleno de  
hormigón del forjado del piso así como del en-  
cofrado de las jácenas.

2ª - " SISTEMA DE CONSTRUCCION DE JACENAS PLA-  
NAS ".

10 Todo tal y conforme queda descrito y reivindi-  
cado en la memoria descriptiva que antecede y que  
consta de seis hojas escritas a máquina por una  
sola de sus caras y dos planos que la ilustran.

MADRID, 28 JUL. 1969

HERMS, S.A.,

P. A.,

J. J. MORGADES Y GRANER

P. P.

Edn. M.ª del Carmen Morgades Martínez

Escala variable

Madrid 28 Jul 1959  
J. J. Morales Graner  
P. P.

FIG. 3

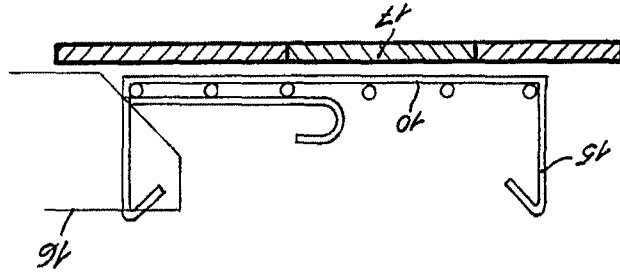


FIG. 2

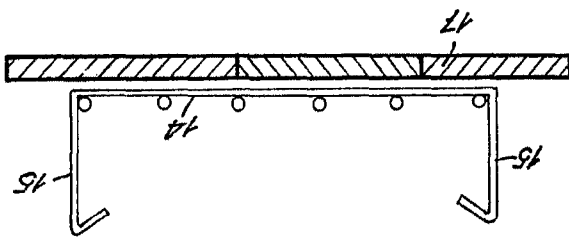


FIG. 1

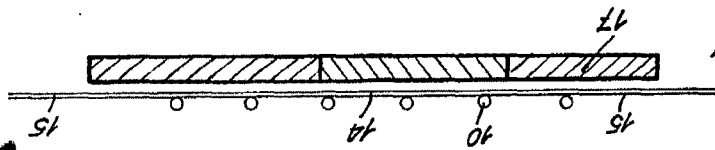
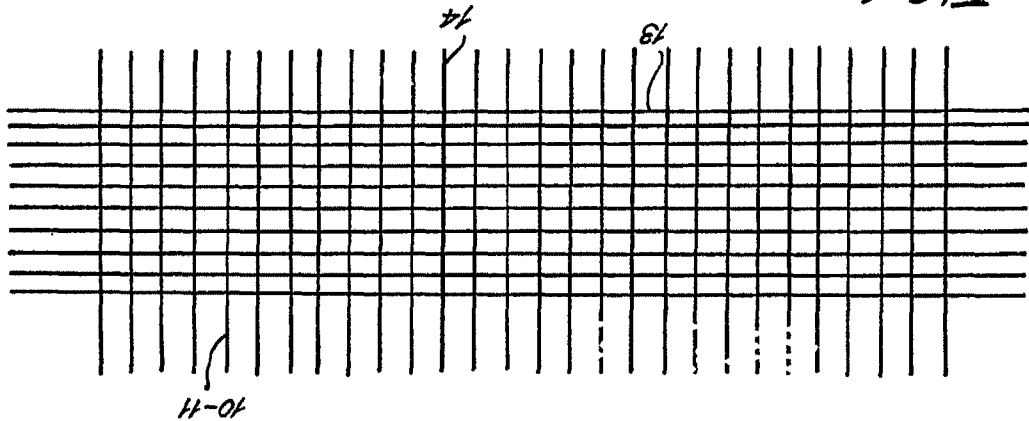


FIG. 6



28

10-11

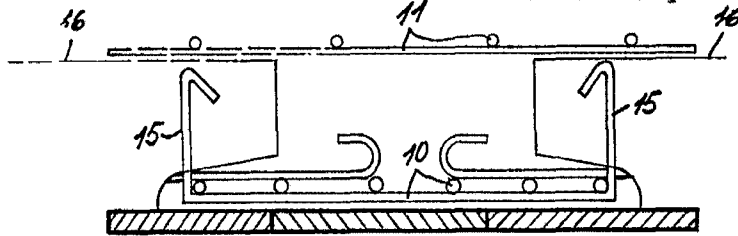


FIG. 4

28

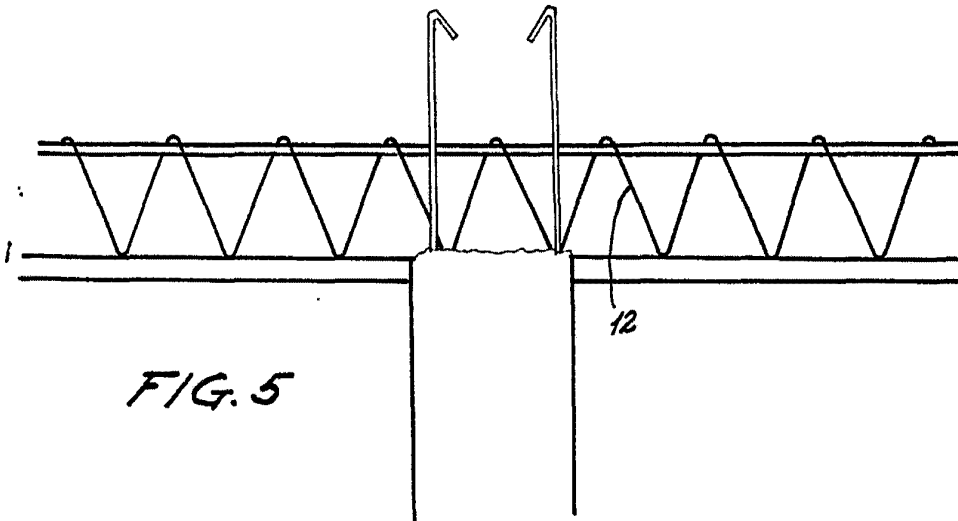


FIG. 5

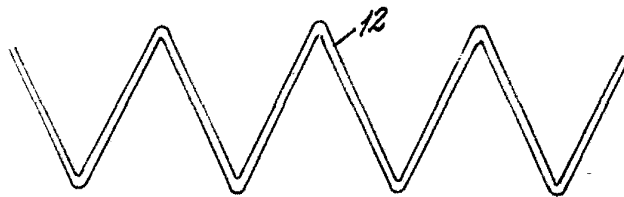


FIG. 7

Madrid. 28 JUL 1969  
p.a. J.J. Morgades Graner  
p.p. *[Signature]*