

369559



SECCION TECNICA	
CLASIFICACION I. P. C.	
CLASE <u>A-01</u>	_____
SUBCLASE <u>K</u>	_____

MEMORIA DESCRIPTIVA
de una
PATENTE DE INVENCION
por:

"SISTEMA DE AMARRE Y ESTRUCTURACION DE ESTABLOS PARA ESTABULACION DE RESES, PARTICULARMENTE VACUNAS".

Cuyo registro se solicita por VEINTE AÑOS, con protección para todo el territorio nacional, a nombre y favor de D. Fernando GAROLA ESCOBAR, con residencia en Barrio de Quintana, s/n, COPIACOS (Santander).

-----oO-----

Se refiere la presente patente de invención a un sistema de amarre y estructuración de establos, por demás ingenioso, para la estabulación de reses, particularmente



ganado bovino, el cual queda acondicionado en óptimas condiciones de seguridad y con posicionamientos extraordinariamente cómodos, tanto para el propio ganado como para el personal encargado de sus cuidados.

5 El sistema provee, en primer lugar, un collar de amarre de tipo horquilla para el cuello de la res, desplazable en altura por un tirante-cadena y provisto de un cierre que, según la situación en que se coloque la horquilla, que es invertible, queda en la parte superior o en la inferior del propio collar, aunque la posición preferible es
10 la indicada en segundo lugar.

El amarre está constituido por un brazo tubular de estructura rígida y conformado en "U", el cual lleva en su parte abierta, y afianzado a uno de los terminales de
15 la horquilla, un cierre-tensor de los integrados por una palanca articulada que, a su vez, lleva articulada en ella una argolla susceptible de aprehender sobre un gancho emergente establecido en el otro terminal de la horquilla, habiéndose previsto en uno de los lados del cierre, y cu-
20 briendo a la palanca accionadora, una lengüeta protectora para el propio cierre que cubre a la palanca por la parte de afuera y que, cuando el cierre está orientado hacia la parte inferior, que es la posición más idónea, queda situa-
25 da en la zona de corno del animal, impidiendo que sus patas accionen el cierre, mientras que, cuando este último se proyecta hacia arriba, la lengüeta queda en la zona del pesabre, recatando igualmente su palanca y evitando que le accionen el morro o la cabeza, únicos medios de que dispone la res para provocar dicho accionamiento.

30 En la parte opuesta al cierre, y emergiendo de la parte arqueada o fondo de la horquilla, va dispuesta una



5 argolla para suspender el collar de un gancho establecido en la barra supero-horizontal del establo, habiéndose previsto en el piso y por debajo del propio collar una plaqueta ahincada en el terreno mediante dos espárragos que, cuando se utiliza aquel en posición invertida y no hay res estabulada, absorbe los golpes del mismo contra el piso.

10 El collar se relaciona con el tirante-cadena que completa el amarre mediante dos abrazaderas o argollas con tala-dros de paso abiertos en forma de cruz que permiten y guían el deslizamiento suave del mismo a lo largo del tirante en doble movimiento de elevación y descenso.

15 Se ha dotado al sistema de los accesorios precisos para los diversos enganches, tanto superiores como inferiores, de las barras de separación entre reses y de los tirantes de amarre, cuyos anclajes se habrán de acomodar, lógicamente, a la estructura que en cada caso adopte el establo.

20 Cuando esta estructura presente en su parte inferior una viga en doble "T", apta como soporte para recibir el anclaje tanto de las barras separadoras como de los tirantes-cadena, se previenen entre los terminales de estos últimos y la propia viga-soporte unos anclajes constituidos por mordazas, cada una de las cuales está conformada por una pieza plana con un revertido lateral en forma de cuña que abraza una de las aletas de la "T" y cuya pieza se completa con otra adosada al lado opuesto al del revertido, la cual presenta en su parte inferior una conformación análoga a la del repetido revertido, con el que se enfrenta, para ceñir la otra aleta de la "T", mientras que en la superior comporta una prominencia coincidente con un agruesamiento de estructura similar alzado en la primera
25
30 pieza, hallándose perforados ambos pronunciamientos para



1959

• permitir el paso a un tornillo de afianzamiento que ayunta
ambas piezas, completando la mordaza.

5 Cada mordaza, en los casos en que ha de servir para
enganchar a la viga-soporte una de las barras de separa-
ción entre reses, presenta en su parte superior una emer-
gencia cilíndrica fraccionada en dos mediascofias por un
corte de cuña, con lo que se adapta perfectamente a la con-
figuración también cilíndrica de la barra correspondiente,
con la que se identifica mediante pasador, mientras que,
10 cuando debe servir de anclaje para la cadena-tirante, pre-
senta en esta misma parte alta dos orejetas enfrentadas
aptas para recibir el eslabón extremo de la cadena, el cual
queda ensartado entre ellas mediante pasador con tuercas
afianzadoras.

15 Para los casos en que el enganche inferior del tiran-
te-cadena se realice sobre un tubo antepuesto a la viga-
soporte y tendido a ras del piso, se establece una pieza
distinta, concretamente un anclaje constituido por dos
medias pulseras que, al acoplarse, determinan una abraza-
20 dera circular, la cual presenta en su parte superior dos
orejetas enfrentadas entre las que se intercala el eslabón
extremo de la cadena, que queda retenido entre dichas
orejetas mediante pasador, o sea en forma similar a como
va anclado en la mordaza afianzable a la viga en "P", com-
25 portando en su parte inferior dos apéndices que acoplan
entre sí por engatillado, a modo de pestillo, para cerrar
la abrazadera.

Esta abrazadera, permite desplazar el tirante-cadena
sobre el punto que convenga del tubo, al que se ciñe, y
30 sólo es desarmable mediante la extracción del pasador que
atravesaba sus orejetas superiores y ensarta el eslabón de



1959

la cámara, habiéndose previsto en la cara externa de una de estas orejetas dos nervaduras emergentes y paralelas que impiden el giro de la cabeza del pasador, blocándole durante su apriete para facilitar esta maniobra.

5 Todos los anclajes mencionados son susceptibles de cubrirse con unas cazoletas, a modo de caperuzas, que les recatan y protegen, actuando de embellecedores.

10 Para la estructuración de los elementos separadores de reses se han previsto unas mordazas en "T" encargadas de relacionar estos elementos con las barras o tubos verticales correspondientes, cada una de cuyas mordazas está conformada por dos piezas absolutamente simétricas y que comprenden, a su vez cada una de ellas, dos medias pulseras en sucesión cuyos ejes determinan entre sí un ángulo de 90

15 grados.

Estas dos piezas, al acoplarse, completan una mordaza que viene determinada por dos abrazaderas en sucesión y con orientaciones contrapuestas, abrochándose tanto a la barra vertical como a la desviación que sale de ella en ángulo recto, mediante pasadores cruzados por orejetas que prolongan los extremos libres de cada pieza.

20

Para los enganches superiores, o sea los que se verifican a la barra superior y horizontal de la armadura del establo, se previenen en el sistema otros anclajes distintos e idóneos.

25

El de las barras de separación entre reses se realiza mediante una pieza similar, en parte, a la que posibilita el anclaje de estas mismas barras sobre la viga en doble "T" de la parte inferior del establo, o sea mediante una pieza constituida, en su parte inferior, por un casquillo fraccionado en dos mediascañas por un corte en cuña y que,

30



superiormente, en vez de la mordaza de aferrado prevista y descrita para el anclaje inferior, lleva una simple abrazadera determinada por dos medias pulseras que se acoplan y ayuntan mediante tornillos con tuercas pasados por unos ensanchamientos laterales, a modo de orejetas, que comportan ambas.

El anclaje a esta misma barra superior horizontal de los tirantes-cadena, se verifica mediante una última pieza móvil que, fundamentalmente, está constituida por una argolla enteriza dotada en su parte superior de un cabezal o agruesamiento taladrado que da paso a un prisionero por medio del cual se sitúa el anclaje en el punto de la barra básica que se desee y cuya argolla se prolonga inferiormente en dos brazos que confluyen formando una cala o encaje con taladro para dar paso a una forma gancheada provista de uno o más brazos con los que se engarfa el eslabón utilizado para la fijación superior de la cadena.

La característica primordial de estos anclajes reside, precisamente, en la posibilidad de situar un pasador simple orientado en la dirección o trayectoria que convenga, puesto que esta circunstancia es imprescindible para que el tirante-cadena siga siempre la línea recta, manteniendo una proyección simétrica desde su arranque en el anclaje inferior hasta su fijación en el anclaje superior y formando la trabazón de los eslabones cuatro ángulos de 90° proyectados desde la recta ideal que pasa por ambos anclajes.

La circunstancia es igualmente necesaria para que el collar deslizante, que está unido a la cadena por las anillas en cruz, mantenga siempre una posición paralela con respecto al plano general del pesebre.



1959

En los casos en que el establo presenta dos barras superiores horizontales en vez de una sola, el cabezal de estas dos últimas piezas comporta, en vez de la argolla única, dos pulseras simétricas y consecutivas, con sendos prisioneros, que se ensartan en las susodichas barras con posibilidad discurrente y capacidad de fijación en los puntos que más convengan de las repetidas barras.

Este mismo anclaje superior de los tirantes-cadena a la barra o tubo horizontal que corre por la parte alta del establo, se verifica también, de manera más simplificada, mediante una última pieza conformada por una simple abrazadera determinada por dos medias pulseras, y que se prolonga inferiormente en un sencillo garfio, también muy simple, provisto de uno o más ganchos con orientaciones distintas, en cualquiera de los cuales enganche el eslabón por el que se verifica la fijación superior de la cadena.

Cuando la estructura del establo presenta dos barras superiores horizontales, en vez de una sola, el cabezal de la pieza que acabamos de describir comporta en correspondencia una duplicidad de los medios de fijación.

Para facilitar la comprensión de cuanto expuesto queda, y a título meramente ejemplario, desprovisto de todo alcance limitativo, en los adjuntos gráficos se ilustra una forma idónea de realización práctica:

La fig. 1ª es una vista del sistema con los enganches inferiores previstos para anclaje en viga de doble "T" y los superiores afianzados al tubo superior de proyección horizontal.

Vemos, en la figura, la barra de separación entre ganado (1) con su mordaza inferior (2) de anclaje a la viga en "T" (3), la pieza (4) para ensamble de las desviaciones



o accodamientos que salen partiendo en ángulo de estas
barras, y el soporte superior (5) de enganche al tubo
(6); el tirante-cadena (7) con su collar rígido de amarre
(8), deslizante por aquel mediante las pulseras (9) y
5 provisto del cierre (10), la mordaza inferior (11) de ancla-
je a la viga, el soporte superior (12) para enganche en
el tubo y el gancho (13) ensartado en el propio tubo para
suspender, en su momento, el collar de amarre (8).

La fig. 2ª es una vista análoga del propio sistema,
10 pero en la forma de realización prevista para efectuar los
anclajes inferiores de los tirantes-cadenas (7) a un segun-
do tubo (14) establecido a ras de suelo por delante de la
viga (3).

En esta figura, la única pieza nueva que se observa
15 es la abrazadera (15) para el anclaje inferior del tirante-
cadena (7) al tubo (14) que corre por delante de la viga
(3), apareciendo abierto el cierre (10) que en la primera
forma de realización, o sea en la mostrada por la fig. 1ª,
está cerrado.

La fig. 3ª muestra el collar de amarre señalado con
20 (8) en las dos vistas generales precedentes, apreciándose
la sección de las pulseras (9) por las que se desliza so-
bre el tirante (7), con la peculiar conformación de las
orificaciones en cruz que estas pulseras comportan para
25 dar paso a los eslabones de la cadena que integra dicho
tirante y detalles del cierre-tensor (10) que lo acciona,
el cual va articulado por el pasador (16) en orejetas que
prolongan una de las pulseras (9).

Se muestra también, en esta misma figura, la argolla
30 (17) prevista para suspender el collar del gancho simple
(13), visible en las figuras 1ª y 2ª, cuando no hay

**POOR
QUALITY**



1969

estabulada, así como la chapa (10) que recata y protege el mecanismo implicado en el cierre-tensor (10).

La fig. 4ª es una vista del gancho simple marcado con (13) en las figs. 1ª y 2ª o vistas generales del sistema, permitiendo apreciar su conformación de abrazadera apta para ensartar en el tubo superior horizontal (6) de la estructura básica del establo.

La fig. 5ª ofrece la vista de la mordaza señalada con (2) en las generales, o sea de la prevista para anclar en la viga en "T" (3) una de las barras de separación entre ganado. Se distinguen claramente, en ella, la pieza plana (19) con revertido que le presta conformación de cuña para abrazar una de las aletas de la "T", la suplementaria (20) que la completa, con un revertido análogo al de la primera, la prominencia (21) alzada en esta segunda pieza en correspondencia con el agruesamiento (22) previsto en la primera, o sea en la pieza plana (19), ambas emergencias pasadas por el pasador de ayuntamiento (23), y la proyección cilíndrica (24) que se levanta de la pieza, fraccionada por el corte en cuña (25) que la divide en dos mediascañas, para recibir por embutido el terminal inferior de la barra (1) visible en las figuras 1ª y 2ª.

La fig. 6ª reproduce otra vista análoga de la mordaza designada con (11) en las vistas generales, o sea de la que sirve para anclar a la viga en "T" el tirante-cadena. Esta mordaza es similar a la representada en la fig. 5ª, sin otra alteración que la de llevar sustituida la emergencia (24) de aquella, o sea la fraccionada en dos mediascañas, por dos simples orejetas enfrentadas (26) entre las que se efectúa el anclaje, mediante pasador (27), del eslabón inferior del tirante-cadena (7).

POOR
QUALITY



5 En la parte superior de esta fig. 6ª, aparecen vistas de la caperuza de protección prevista para ocultar los anclajes, recatándoles y actuando de embellecedores. En el ápice de esta caperuza son distintamente perceptibles las dos ranuras cruzadas que inciden dicha parte para permitir el normal deslizamiento, a su través, del tirante-cadena relacionado con el anclaje que, en cada caso, ha de cubrir.

10 La fig. 7ª muestra una vista del soporte simulado con (15) en las dos figuras primeras y previsto para anclar el tirante-cadena (7) al tubo (14) que corre por delante de la viga en doble "T" (3) y a ras del piso.

15 Se aprecian, distintamente, las dos medias pulseras (28) y (29) que, por engatillado de sus apéndice inferiores (30) y (31), se acoplan para determinar la abrazadera susceptible de ceñirse al tubo y cuya abrazadera comporta en su parte superior dos orejetas (33) entre las que se intercala el eslabón de la cadena-tirante, el cual se coge mediante pasador en forma similar a como se verifica en otros soportes o enganches del sistema.

20 Por encima de esta figura, aparece también la caperuza correspondiente para cubrición y protección del anclaje, así como una sección transversal de esta misma caperuza.

25 La fig. 8ª nos ofrece dos vistas de la pieza prevista para habilitar la formación de tubos en "T", o sea para hacer posibles las desviaciones angulares proyectadas partiendo de las barras de separación entre pando, pieza designada con la referencia (4) en las figuras 1ª y 2ª, observándose las dos abrazaderas en sucesión, con orientaciones contrapuestas que la determinan, una (34) ceñida a la barra (1) y otra (35) abarcando el acodamiento o desviación tubular (36).

30



La fig. 9ª muestra la vista del soporte superior de enganche marcado con (5) en las vistas generales, o sea del que sirve para aferrar las barras (1) al tubo superior horizontal (6) del establo, el cual vemos que está conformado por una simple abrazadera, compuesta por dos medias pulseras ajustadas por pasadores extremos y de la que se proyecta, inferiormente, una emergencia cilíndrica idéntica a la prevista en la mordaza (fig. 5ª) que realiza el anclaje de esta misma barra (1) a la viga inferior en doble "T" (3), o sea fraccionada como aquella por un corte central en cada una para determinar dos mediascerchas receptoras del terminal de la susodicha barra (1).

La fig. 10ª ofrece vistas, frontal y lateral, del soporte de enganche superior reseñado con (12) en la vista general de la fig. 1ª, o sea del que verifica el anclaje de los tirantes-cadena al tubo superior horizontal (6) del establo en la forma de realización que ilustra dicha figura.

Contemplémos la argolla entera (37) que, fundamentalmente, le conforma, el casozal o agujero taladrado (38) que presenta en su parte alta para dar paso a un picadero de afianzamiento sobre el tubo y los brazos que, prolongando inferiormente a la argolla, confluyen en la casa o encaje (39) por la que pasa y en la que se acomoda la forma gancheada (40), de dos o más brazos, en que ensarta el eslabón utilizado para la fijación superior de la cadena.

Por último, la fig. 11ª muestra una vista del otro soporte de enganche superior previsto, en alternativa, para anclar los mismos tirantes-cadena (7) al propio tubo (6) del establo y que, en la ya citada vista general de la fig. 2ª, lleva la referencia (12'). Esta proforma, como

**POOR
QUALITY**



se ve, lleva una abrazadera sencilla, igual a la prevista en los soportes que representan las figuras 4a y 9a para otros anclajes o enganches, y un simple apéndice descendido de aquella y rematado por dos o más brazos de orientaciones distintas.

Todos los soportes o enganches representados son móviles, o son susceptibles de fijarse en los puntos más convenientes de los elementos, barras o vigas, en los que tienen recorrido.

Cuanto se ha dicho es fiel reflejo de la invención debiendo considerarse en el sentido más amplio, nunca en forma limitativa ni con criterio restringido, siendo indiferentes todas las circunstancias accesorias no modificativas de la sustancialidad de la patente.

El peticionario se reserva cuantos derechos le confieren la vigente Ley de Propiedad Industrial y demás disposiciones concordantes en la materia, particularmente el de obtener sucesivos certificados de Adición por los perfeccionamientos que una práctica nacional y continuada del objeto pudiera aconsejar.

NOTA

Se reivindican los términos siguientes:

1.- Sistema de anclaje y estructuración de establos para estabulación de reses, particularmente vacunas, caracterizado porque el anclaje propiamente dicho está constituido por un brazo tubular de estructura rígida y conformado en "U", el cual lleva en su parte abierta, y afianzado a uno de los terminales de la horquilla que determina, un cierre-tensor comprensivo de una polea que, a su vez, lleva articulada en ella una argolla suscepti-



ble de aprehender sobre un gancho emergente del otro terminal de la horquilla, habiéndose previsto en uno de los lados del cierre, y cubriendo a su palanca accionadora, una chapa protectora de esta última por afuera, mientras que en la parte opuesta del mismo cierre, y emergiendo del arco o fondo de la horquilla, se dispone una argolla apta para suspender el collar de un gancho situado en la barra supero-horizantal del establo, disponiéndose por debajo del collar, para el caso de su utilización invertida, una plaqueta protectora del piso, ahincada en el mismo mediante dos espárragos, y hallándose relacionado dicho collar con el tirante-cadena mediante dos abrazaderas con taladros en forma de cruz que guían el deslizamiento del primero por el segundo en doble movimiento de elevación y descenso.

2,- Sistema, según el punto 1, caracterizado porque, para proveer al anclaje de los tirantes-cadena y de las barras de separación entre ganado a la parte inferior del establo cuando el elemento receptor es una viga en doble "T", se previenen entre los terminales también inferiores de unos y otras y la propia viga-soporte una especie de mordazas, cada una de las cuales está conformada por una pieza plana con un revertido lateral en forma de cuña que abraza una de las aletas de la "T" y cuya pieza se completa con otra adosada al lado opuesto al del revertido, la cual presenta en su parte inferior una conformación análoga a la del repetido revertido, con el que se enfrenta, para ceñir la otra aleta de la "T", mientras que en la superior comporta una prominencia coincidente con un agruesamiento de estructura similar alzado en la primera pieza, hallándose perforados ambos pronunciamientos para paso de un tornillo de afianzamiento que los ayunta, completán-



do la mordaza, y habiéndose previsto en la parte superior de cada una de estas mismas mordazas, para los casos específicos en que haya de servir de vehículo para enganchar a la viga-soporte una de las barras de separación entre reses, una emergencia cilíndrica fraccionada en dos medias-cuerdas por un corte en cruz para su mejor adaptación a la configuración también cilíndrica de la barra correspondiente, con la que se identifica mediante pasador, mientras que cuando sirve de anclaje para los tirantes-cadena presenta en la misma parte alta dos orejetas enfrentadas para recepción del eslabón extremo de la cadena, que queda ensartado entre ellas mediante pasador con tuercas afianzadoras.

3.- Sistema, según puntos anteriores, caracterizado porque, en los casos en que el anclaje inferior de los tirantes y barras se verifique sobre un vazo antepuesto a la viga-soporte y tendido a ras del piso, se establece una pieza distinta, concretamente un anclaje constituido por dos medias pulseras que, al acoplarse, determinan una pulsera circular completa, la cual presenta en su parte superior dos orejetas enfrentadas entre las que se intercala el eslabón extremo de la cadena, al que se retienen en este anclaje mediante pasador, comportando asimismo la propia pieza, en su parte inferior, dos apéndices que se acoplan entre sí por encajillado, o sea a manera de pestillo, y habiéndose previsto en la parte exterior de una de las orejetas alzadas en su parte alta dos nervaduras emergentes y paralelas que impiden el giro de la cabeza del pasador, blocándole durante el abrochado y apriete.

4.- Sistema, según precedentes puntos, caracterizado porque, para la estructuración de los elementos separadores

**POOR
QUALITY**



de reses, se han previsto unas mordazas en "T" que les
 relacionan con las correspondientes barras o tubos verti-
 cales, cada una de cuyas mordazas está conformada por
 dos piezas absolutamente simétricas y comprensivas a su vez,
 5 cada una de ellas, de dos medias pulseras en sucesión
 cuyos ejes determinan entre sí un ángulo de 90 grados y
 que, al acoplarse, completan una mordaza determinada por
 dos abrazaderas también en sucesión y con orientaciones
 co trapeadas, abrochándose tanto a la barra vertical
 10 como a la desviación que sale de ella en ángulo recto
 mediante pasadores cruzados en orejetas que prolongan los
 extremos libres de cada pieza.

5.- Sistema, según puntos que anteceden, caracteriza-
 do porque, para hacer factible los enganches superiores,
 o sea los que se verifican sobre la barra supero-horizon-
 tal del establo, se establecen otros anclajes, el primero
 de los cuales, o sea el que facilita el de las barras de
 separación entre reses, está constituido por una pieza
 conformada, en su parte inferior, por un casquillo frac-
 15 cionado en dos mediascañas mediante un corte en cuña y que,
 superiormente, en vez de la mordaza prevista para el afe-
 rrado de estas mismas barras sobre la viga en doble "T"
 de la parte inferior del establo, lleva una simple abra-
 zadora determinada por dos medias pulseras que se aco-
 20 plan y ayuntan mediante tornillos con tuercas pasados por
 unos ensanchamientos laterales, a modo de orejetas, que
 ambas comportan, mientras que el anclaje de los tirantes-
 cadena a esta misma barra supero-horizonal se posibili-
 ta mediante una última pieza móvil constituida, funda-
 25 mentalmente, por una argolla enteriza dotada en su parte
 superior de un cabezal o agruesamiento taladrado que da pa-

**POOR
QUALITY**



so a un prisionero por medio del cual se sitúa el anclaje en el punto de la barra básica que más convenga y cuya argolla se prolonga inferiormente en dos brazos que confluyen formando una cama o encaje con taladro para

5 paso de una forma gancheada con uno o más brazos en los que engarfa el eslabón utilizado para la fijación superior de la cadena.

6.- Sistema, según el punto 5, caracterizado porque, en los casos en que el establo presenta dos barras supero-horizontales en vez de una, el cabezal de esta

10 última pieza comporta, en vez de argolla única, dos pulseras sinébricas y consecutivas, con sendos prisioneros, que ensartan en las susodichas barras con posibilidad discurrente y capacidad de fijación en los puntos de las mismas que mejor convengan, habiéndose previsto, en alternativa, la posibilidad de conseguir este

15 mismo anclaje superior de los tirantes-cadena a la barra o tubo horizontal de manera más simplificada, o sea mediante una sencilla abrazadera determinada por dos medias pulseras y que se prolonga, inferiormente, formando un

20 garfio provisto de dos o más ganchos con orientaciones distintas para enganchar en cualquiera de ellos el eslabón por el que se verifica la fijación superior de la cadena, cuya abrazadera comporta asimismo una duplicidad de estos mismos medios de relación para los casos

25 en que el establo presenta dos barras supero-horizontales en vez de una.

7.- SISTEMA DE AMARRA Y ESTRUCTURACION DE ESABLOS PARA ESTABULACION DE RESSES, PARTICULARMENTE VACUNAS.

30 Todo conforme queda descrito en la presente memoria,

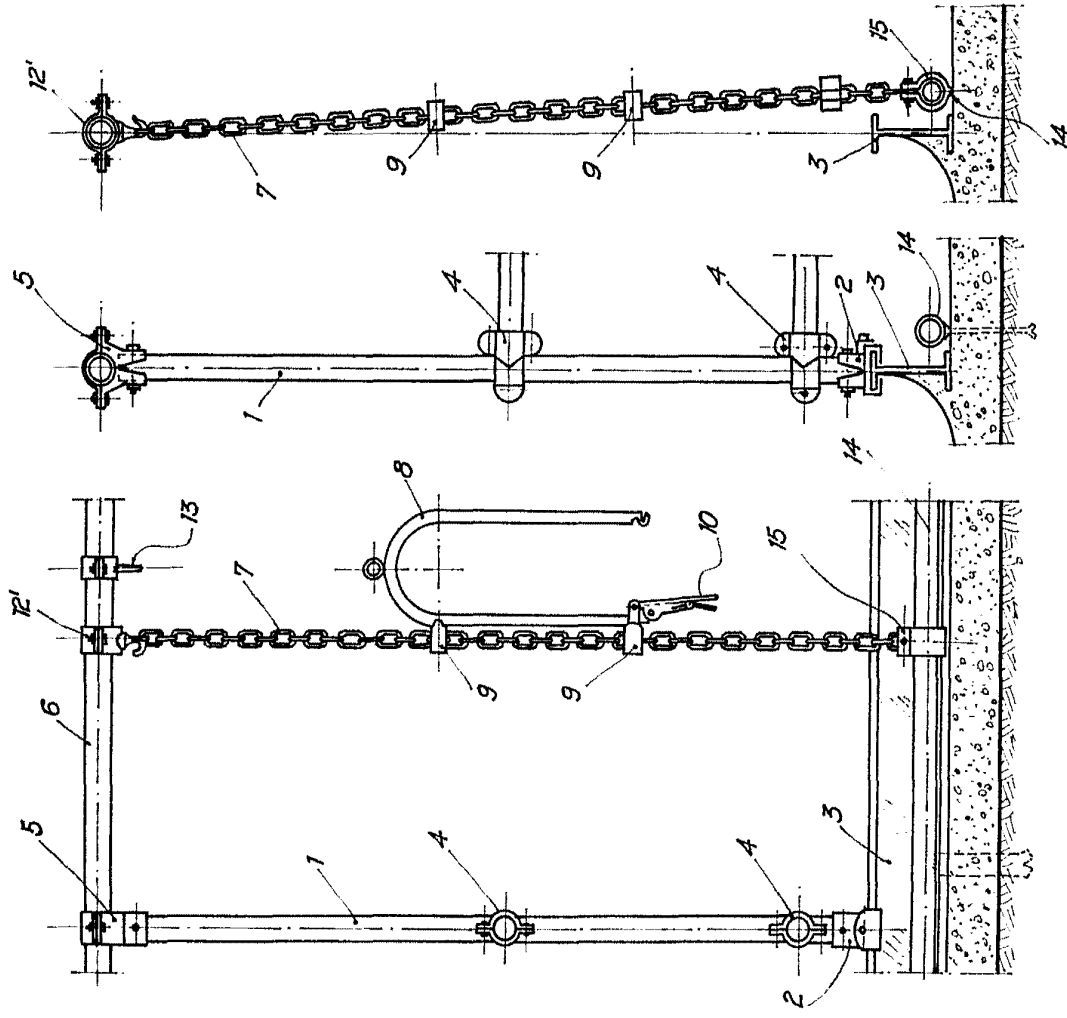
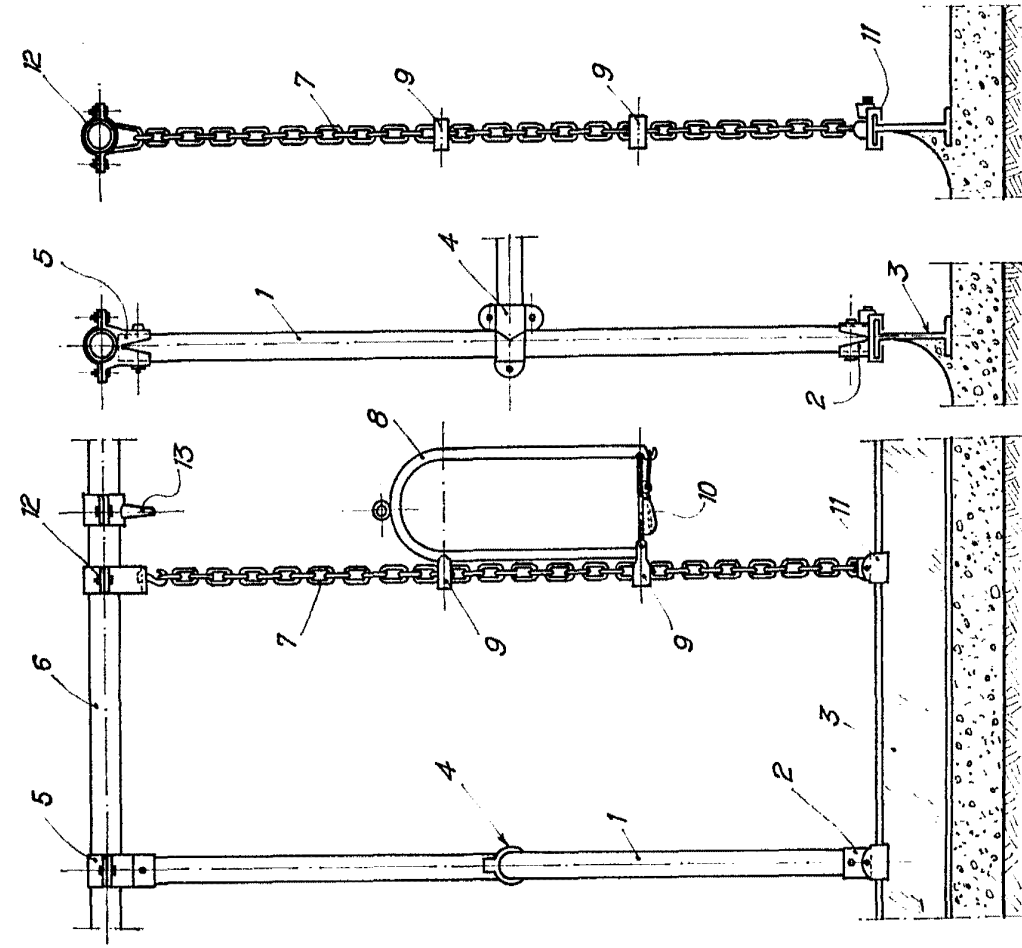


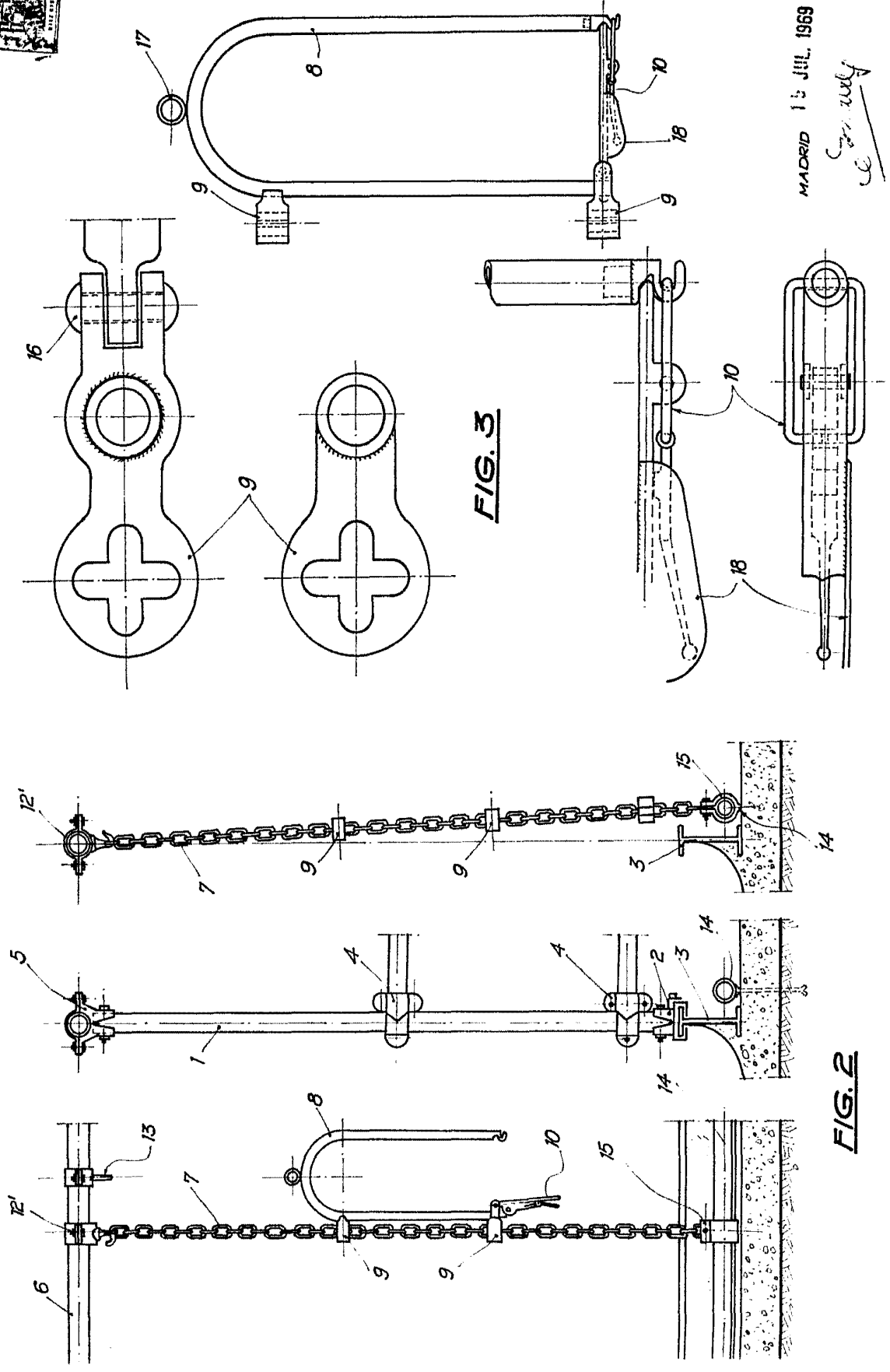
1969

• que consta de DIECISIETE hojas mecanografiadas por una sola cara, foliadas y dibujos que se acompañan.

Madrid, 15 de Julio de 1.969.

Juanes





MADRID 15 JUL. 1969
Serrano

FERNANDO GARCIA EGUIZABAL

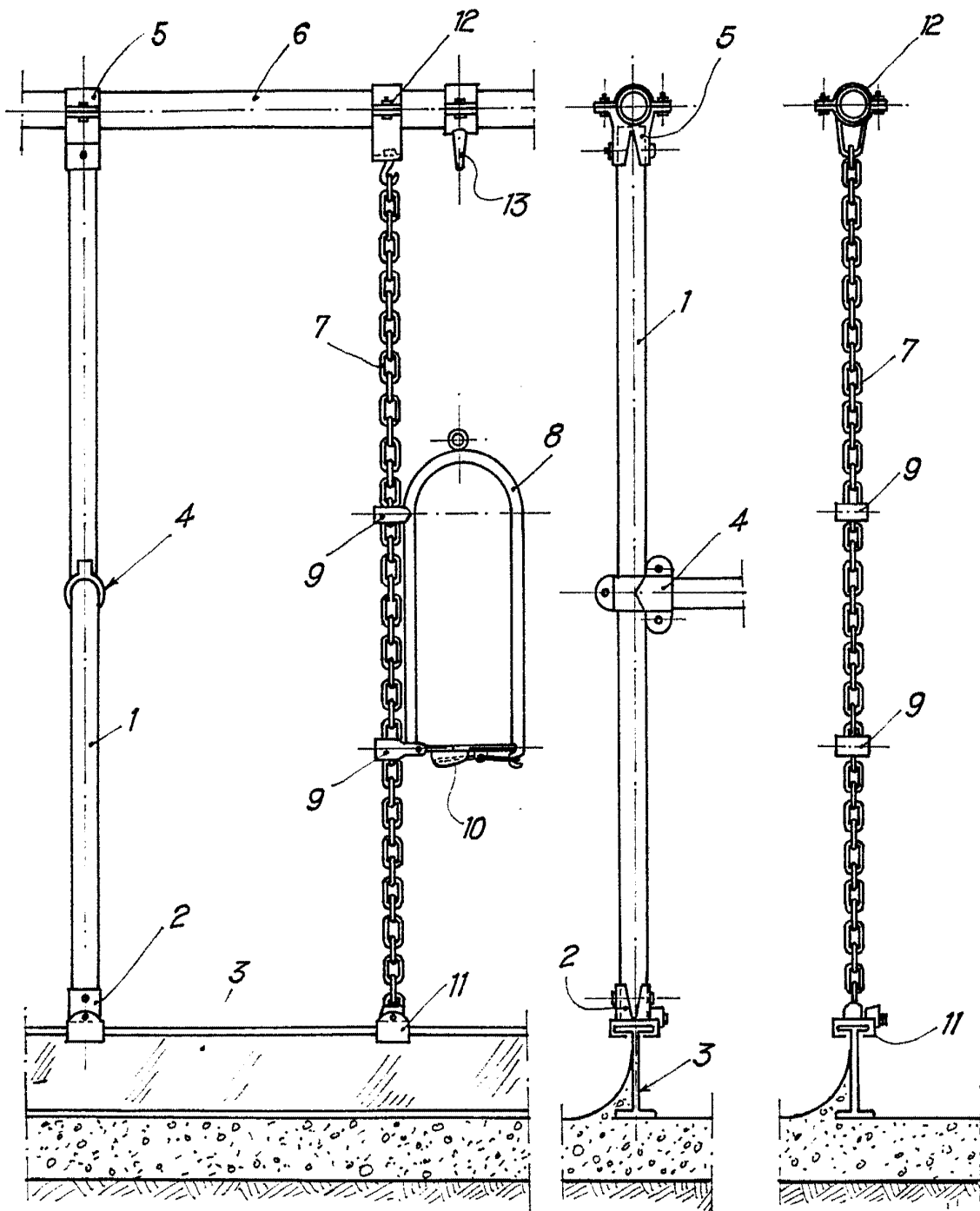


FIG. 1

Escala variable

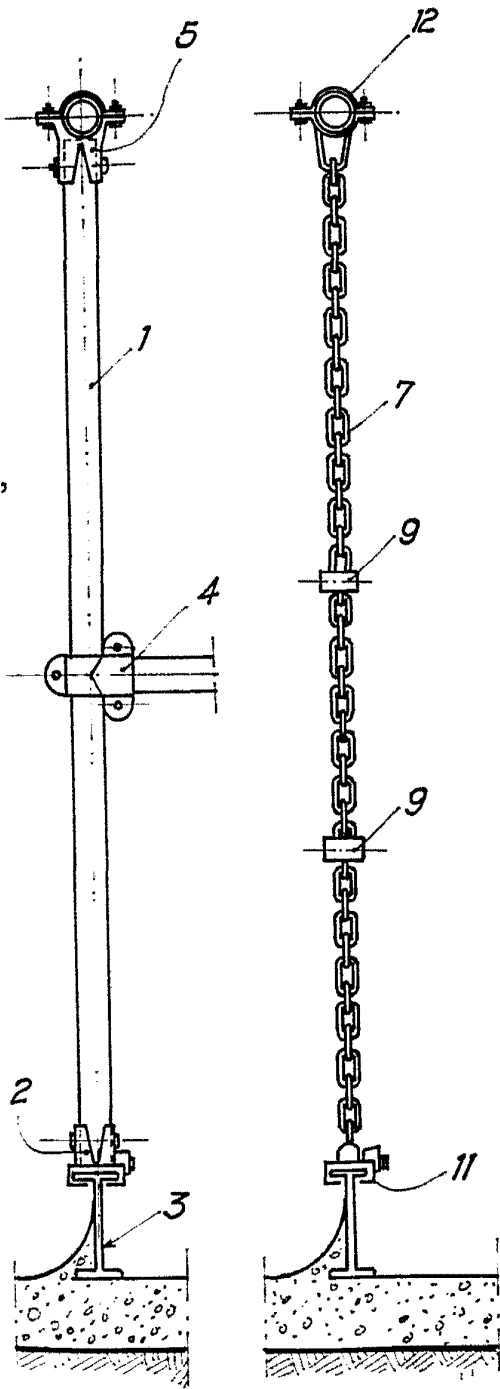


FIG. 1

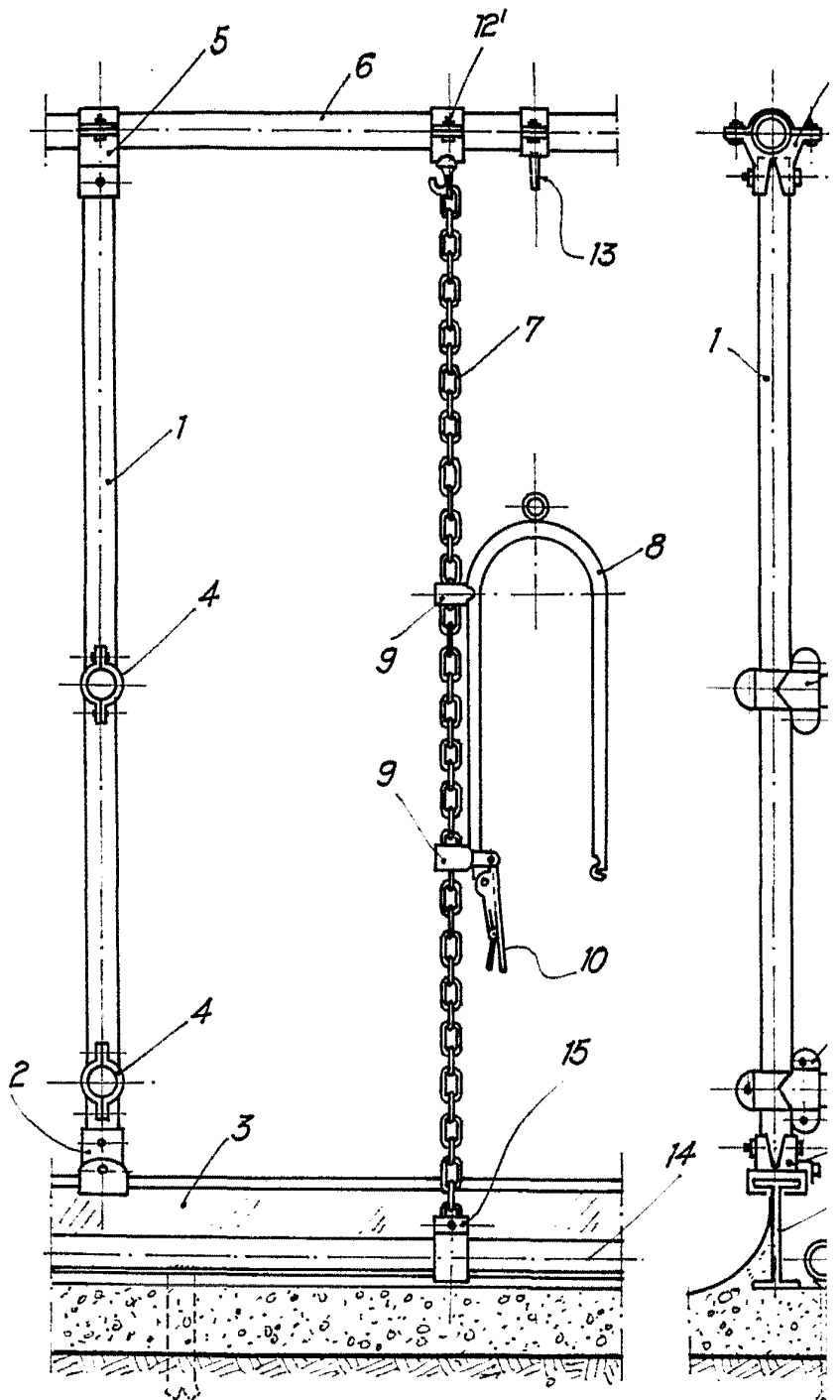


FIG. 2

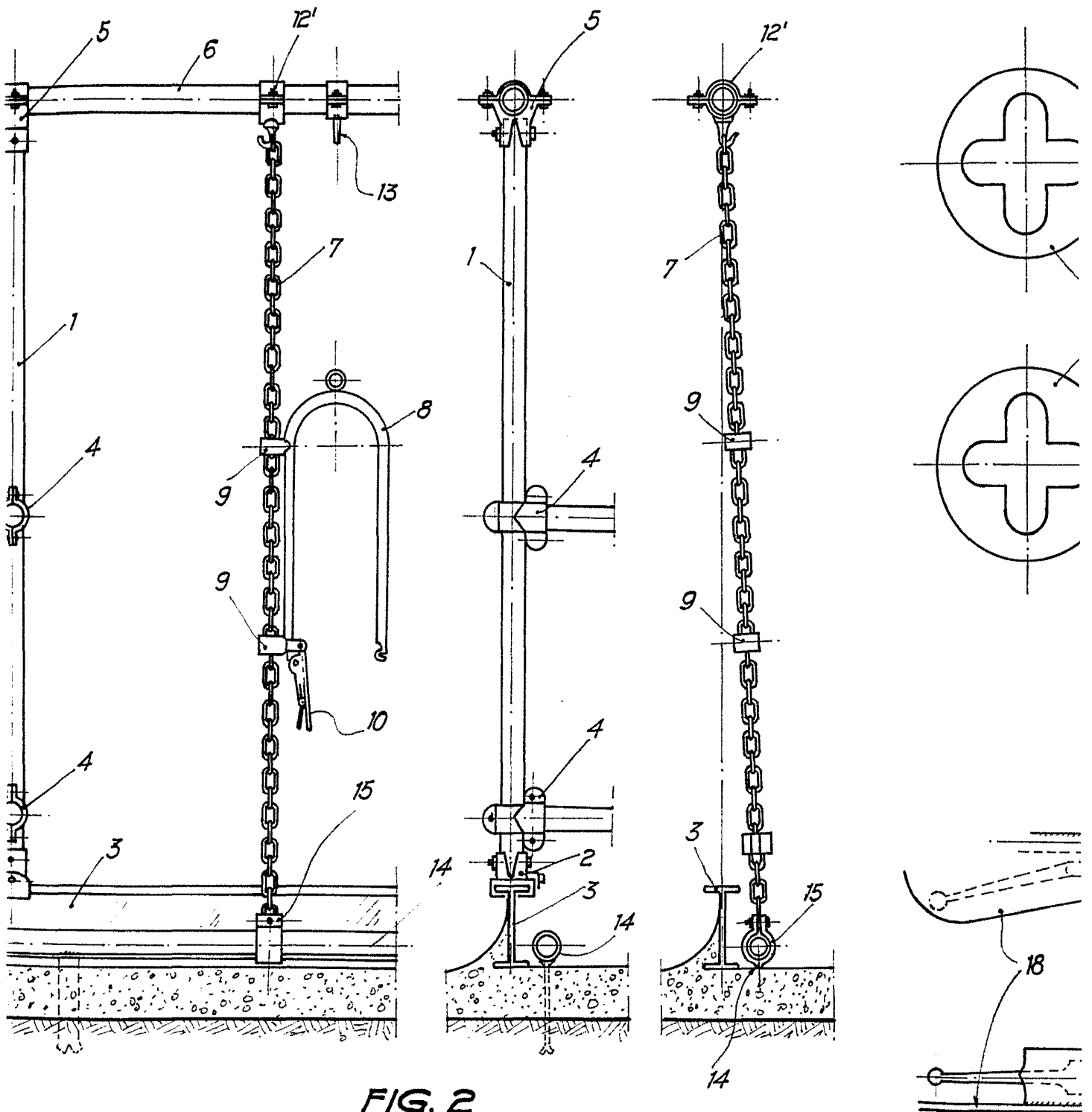


FIG. 2

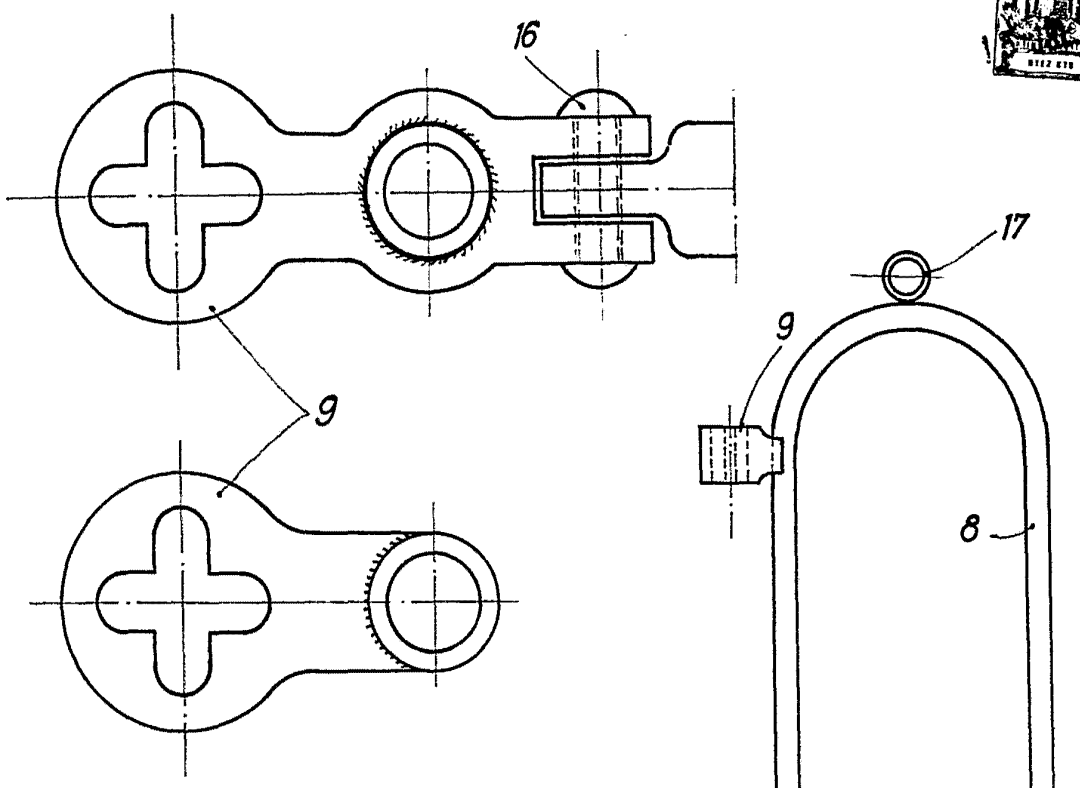
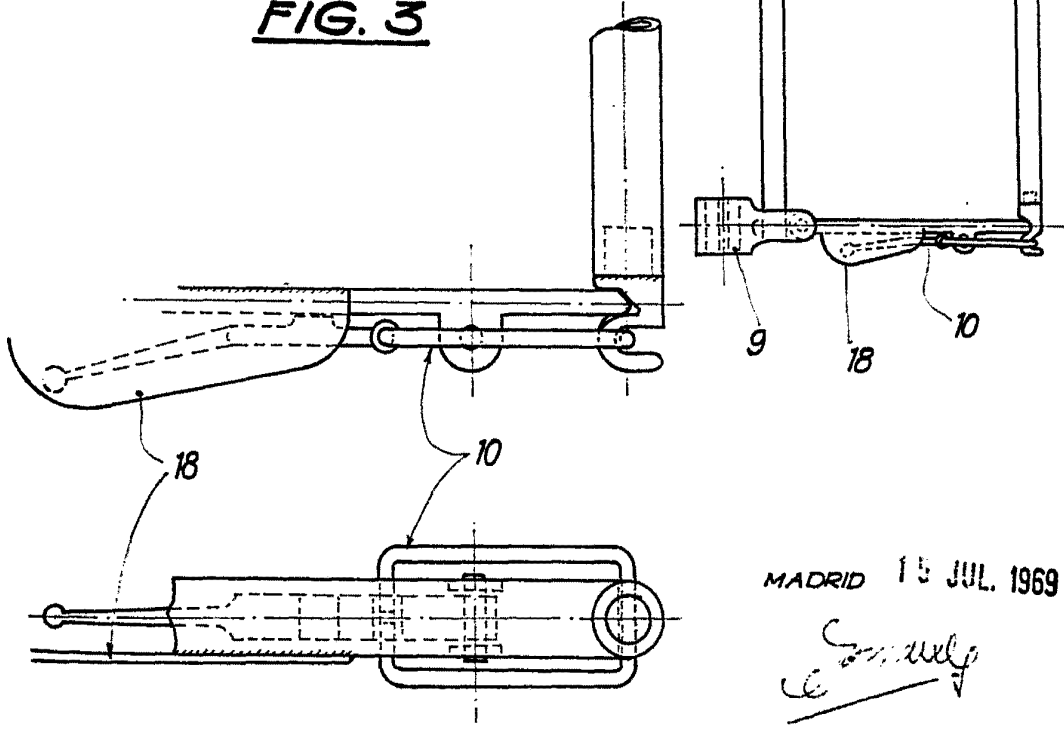


FIG. 3

15



MADRID 15 JUL. 1969

Comuniqué

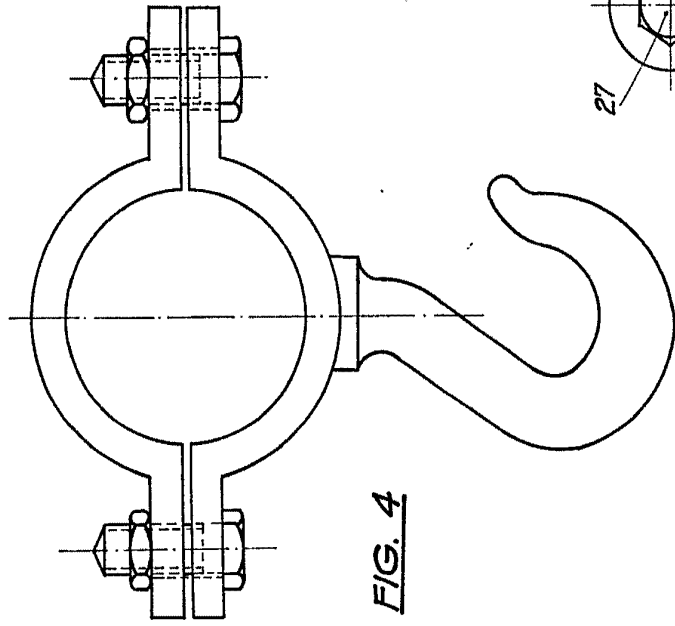


FIG. 4

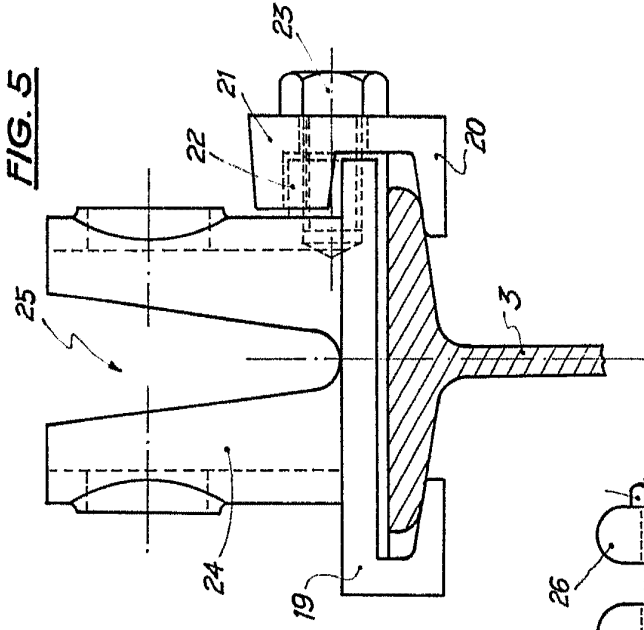


FIG. 5

FIG. 6

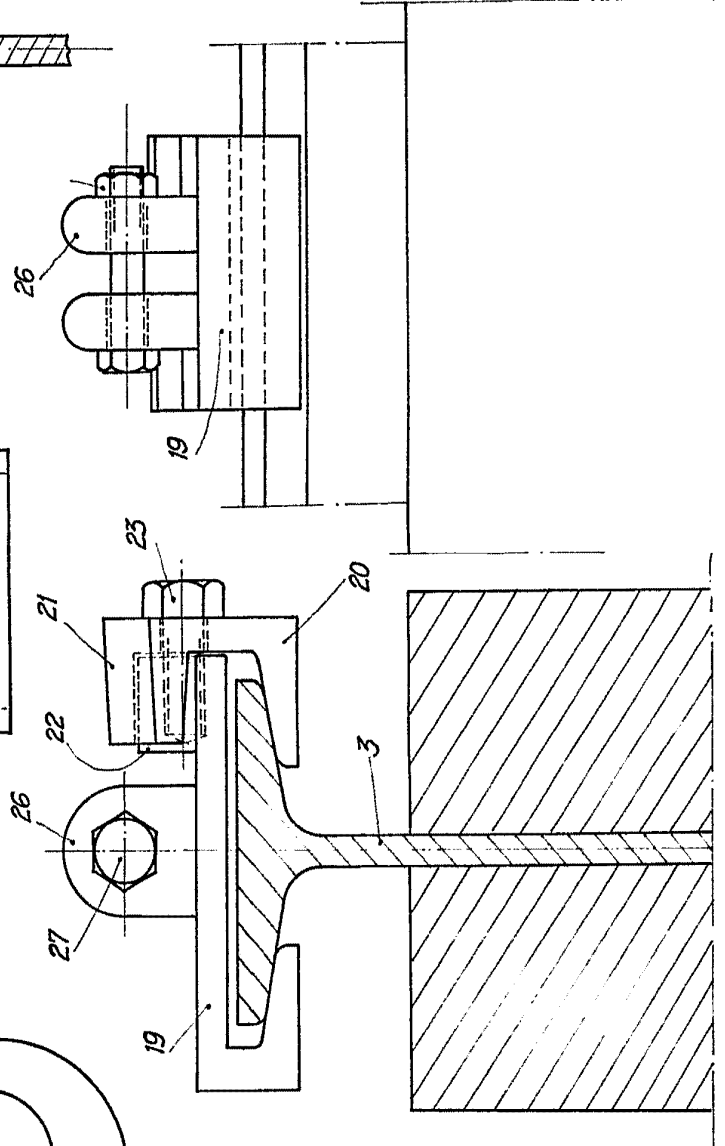
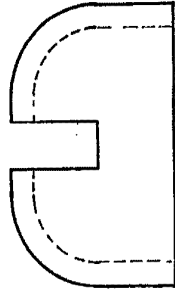


FIG. 7

33

28

30

369574



FIG. 5

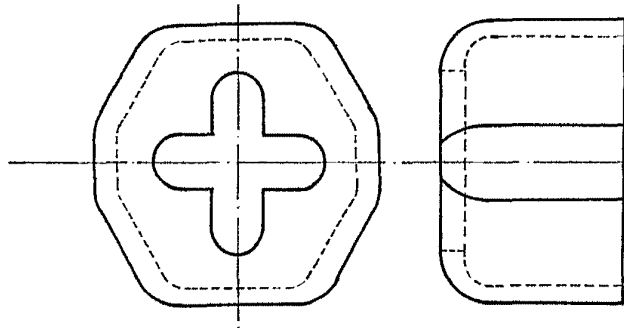
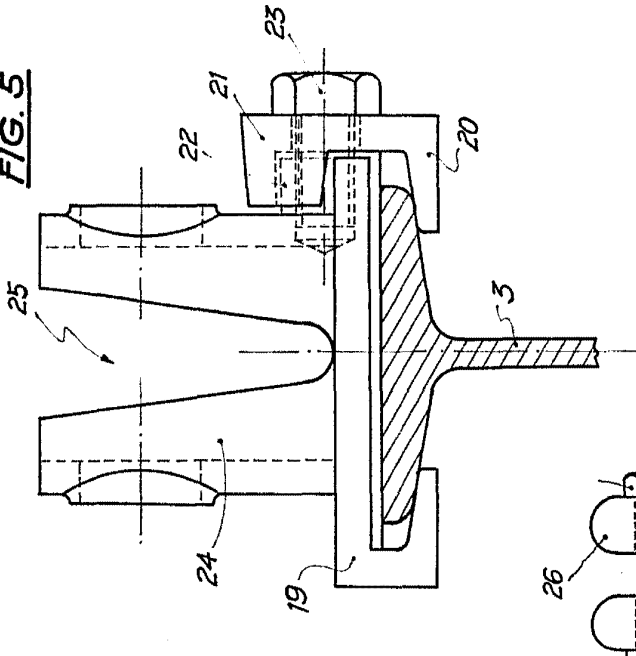


FIG. 7

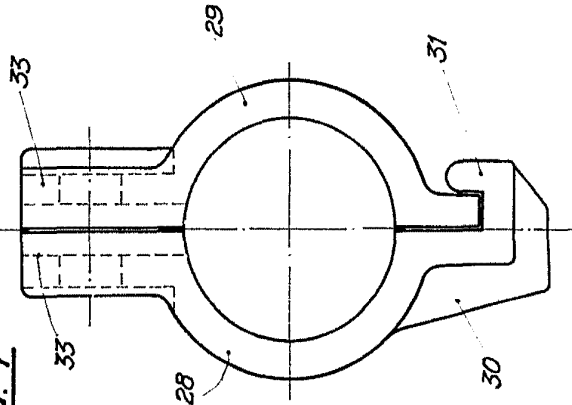
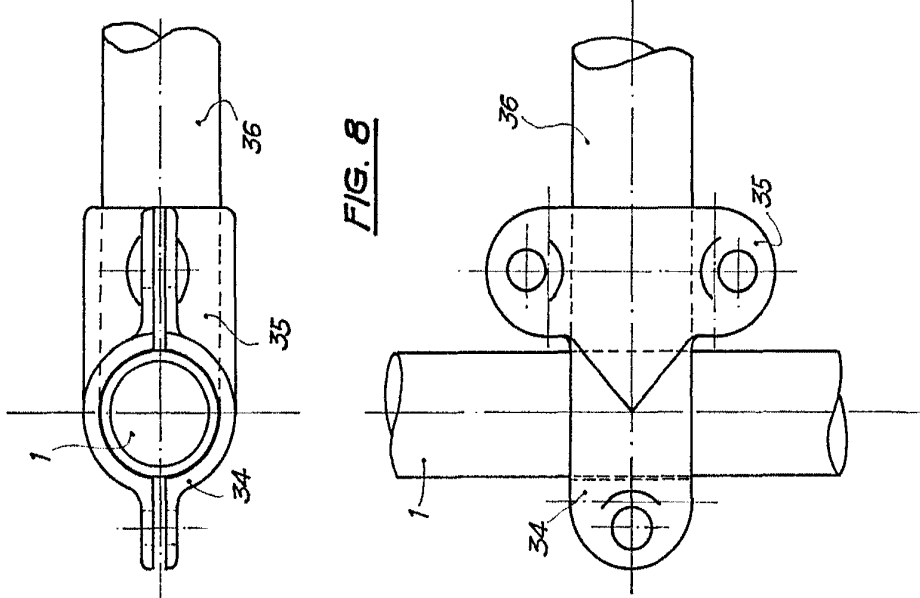


FIG. 8



MADRID, 15 JUL. 1969

Handwritten signature or initials.

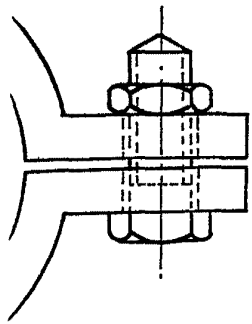
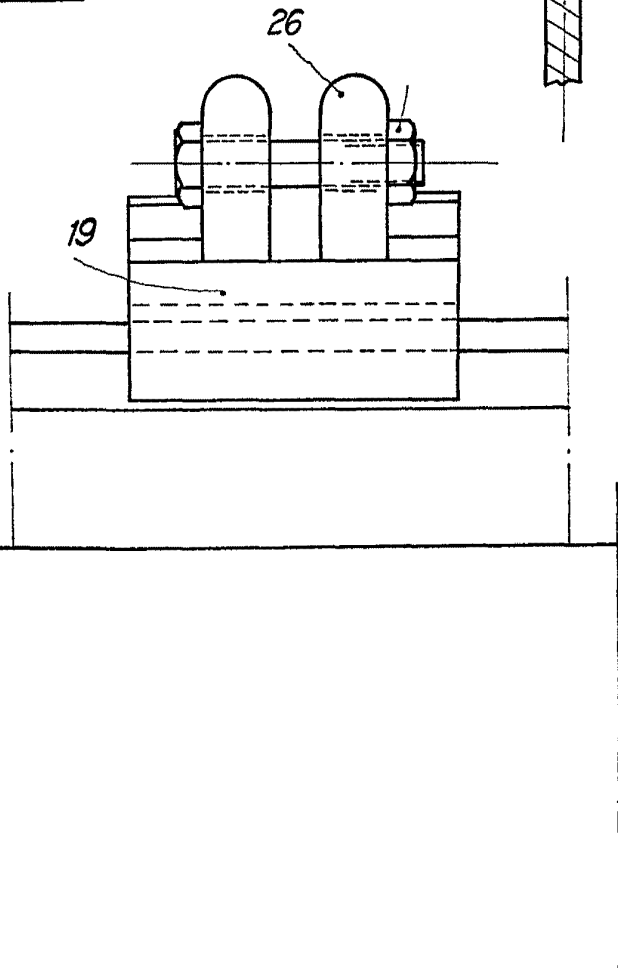
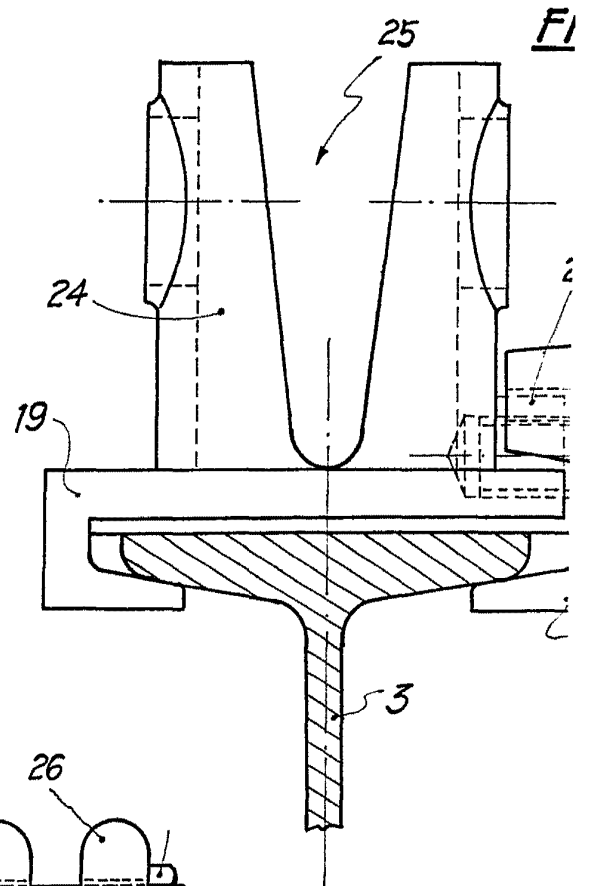
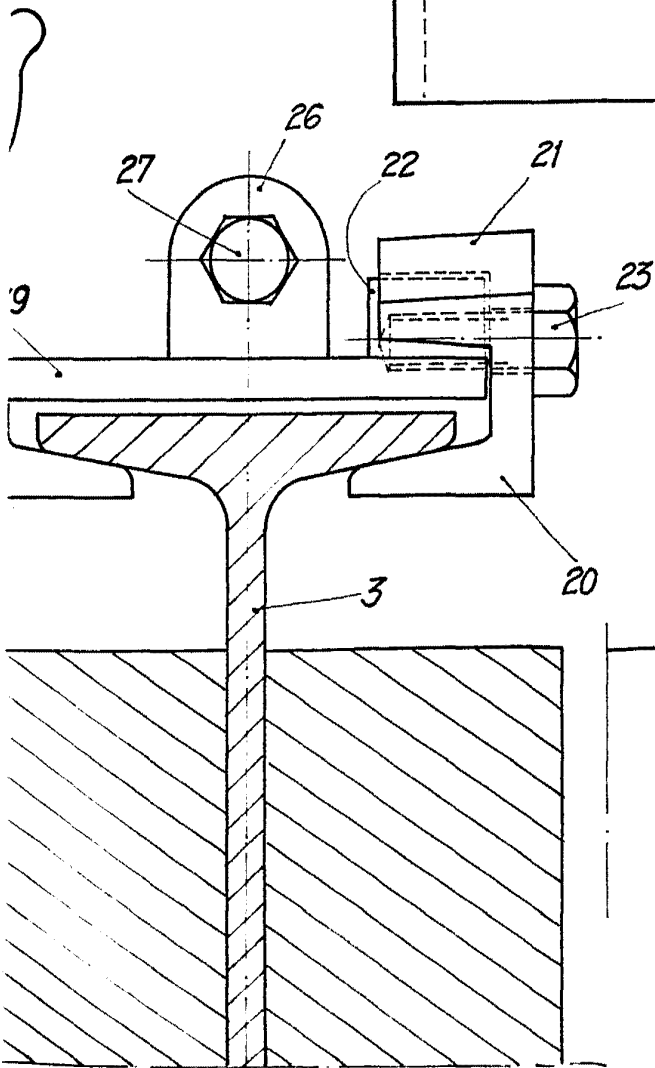
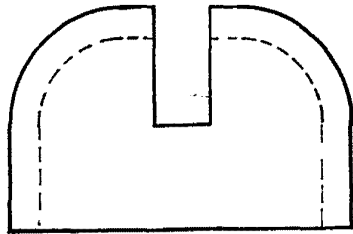


FIG. 6



FERNANDO GARCIA EGUIZABAL

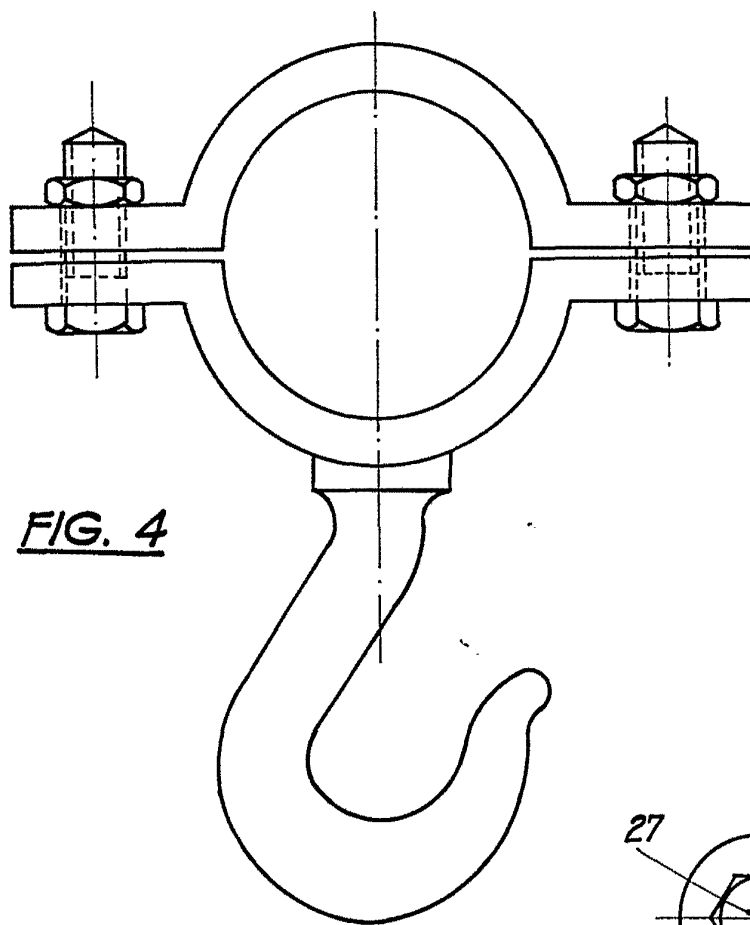


FIG. 4

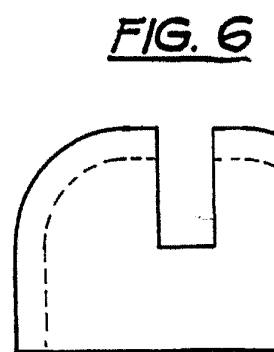
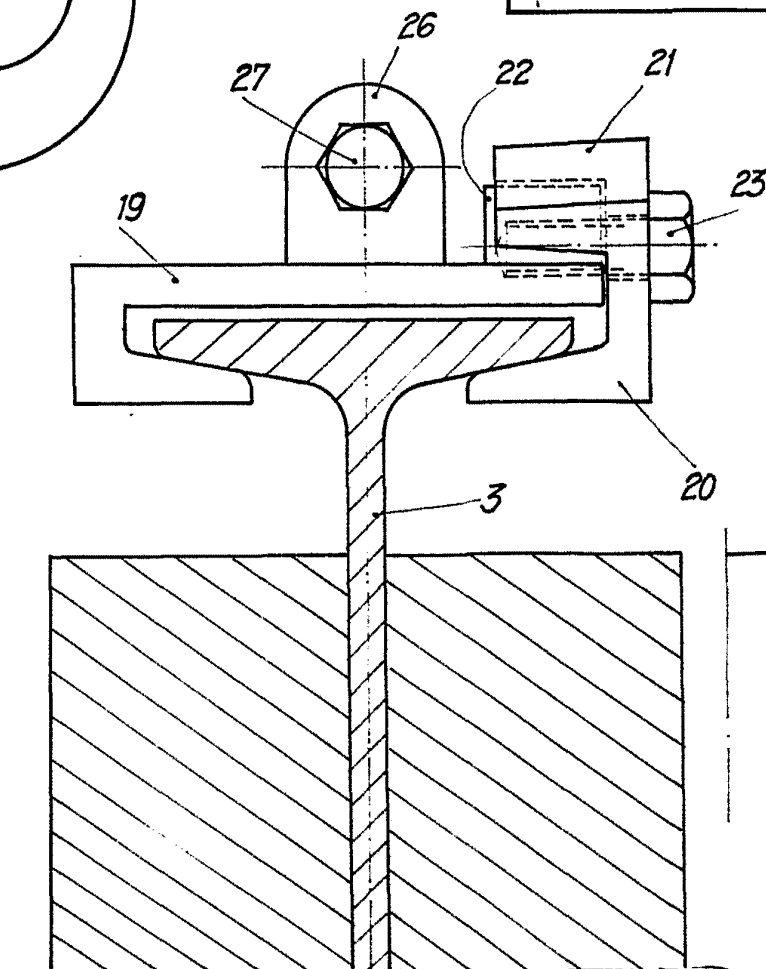


FIG. 6



Escala variable

FIG. 5

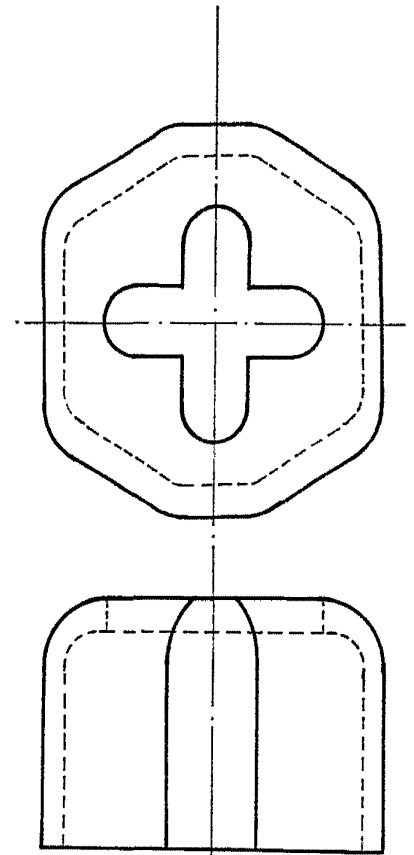
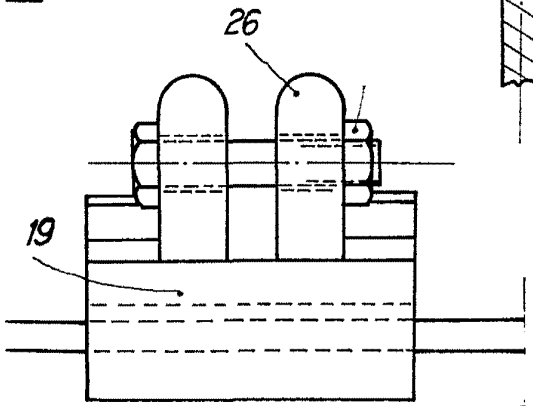
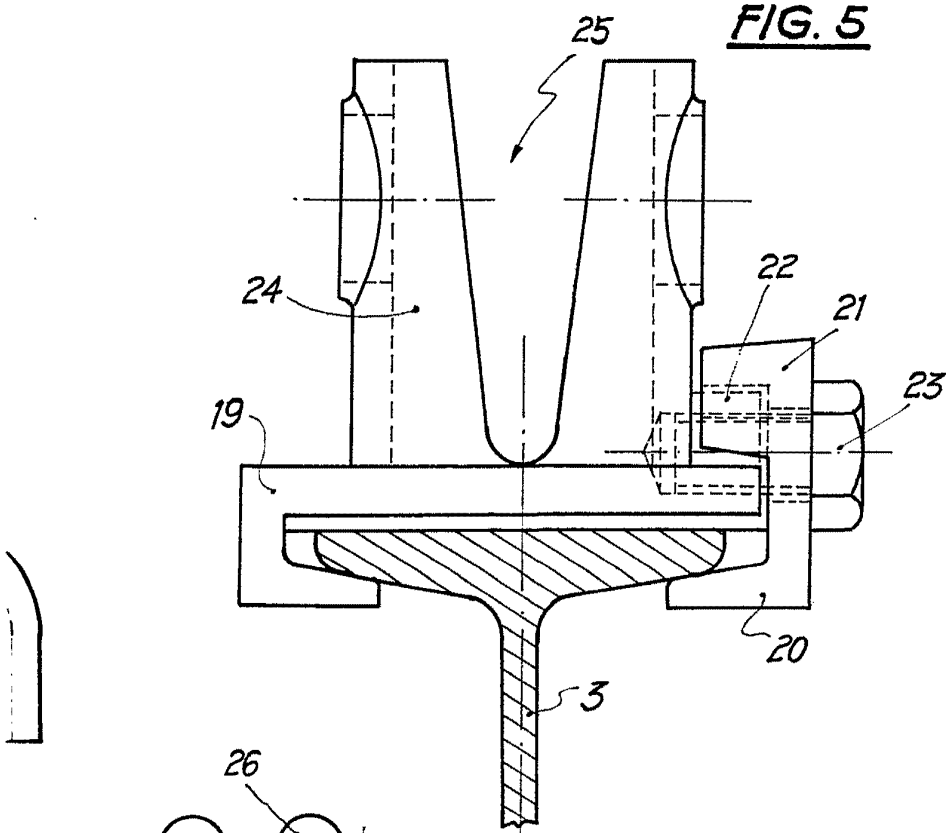
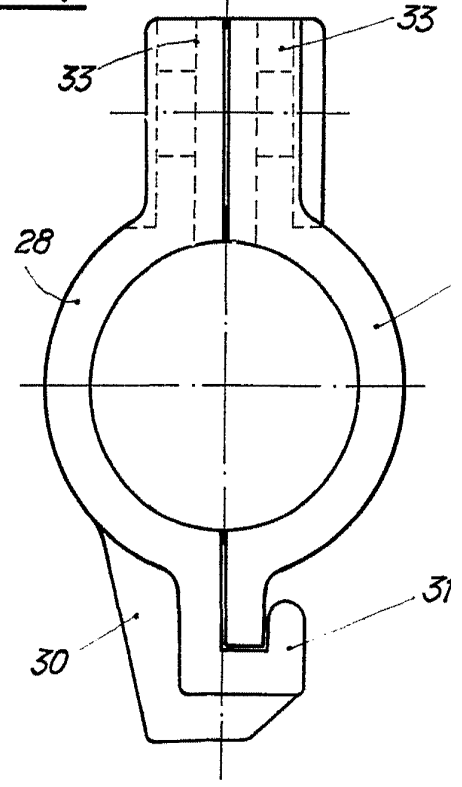


FIG. 7



369559

HOJA N°2
de 3 hojas

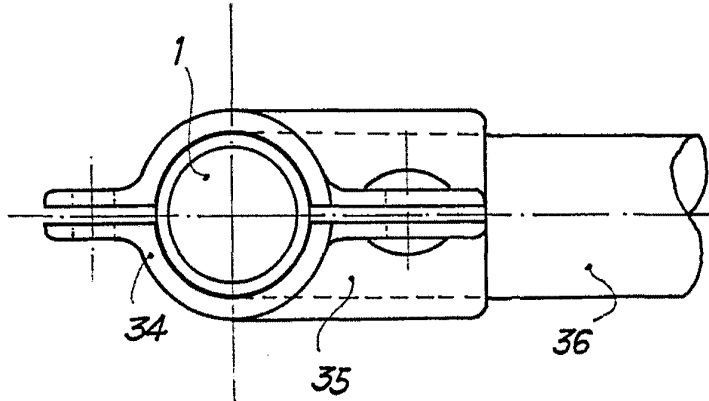
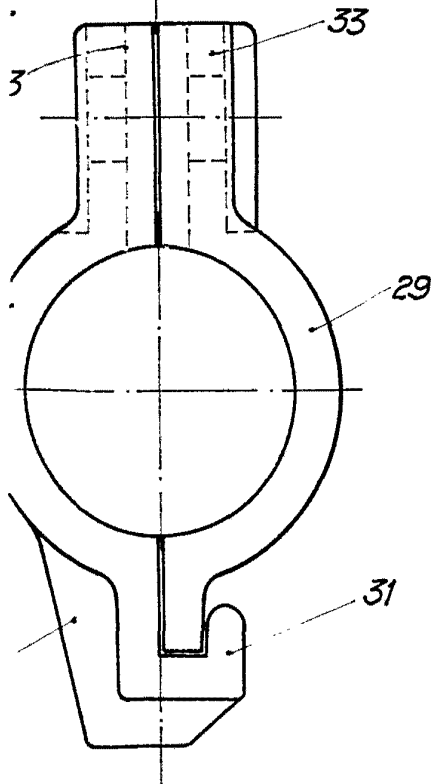
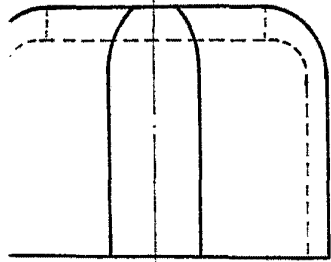
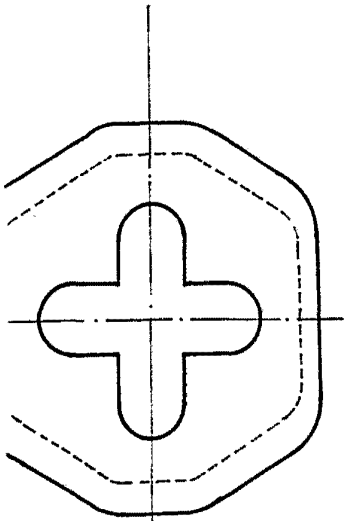
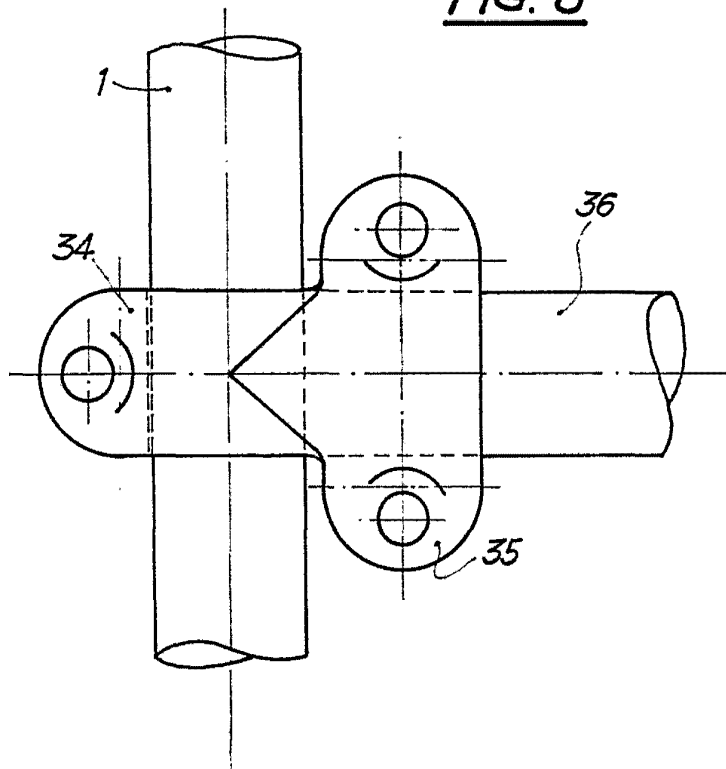


FIG. 8



MADRID, 15 JUL. 1969

Study

309559

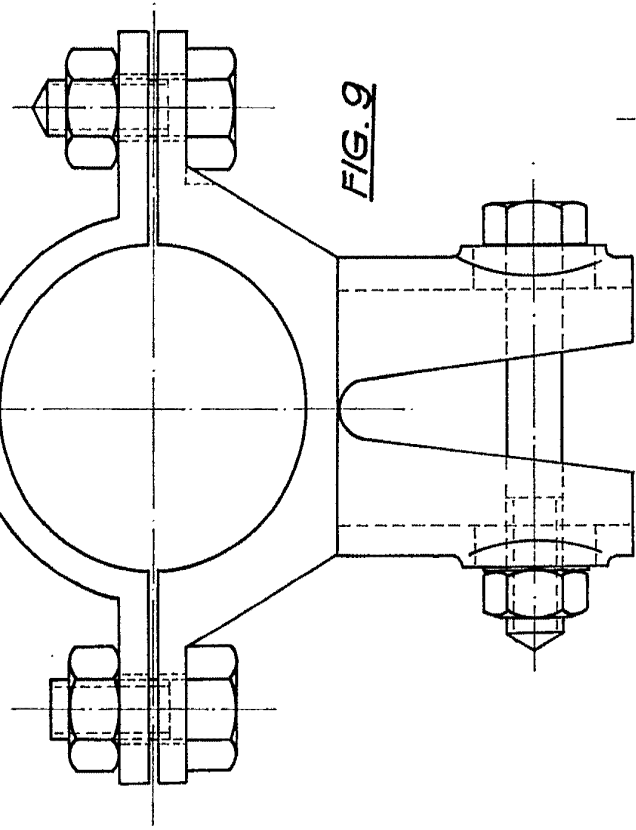


FIG. 9

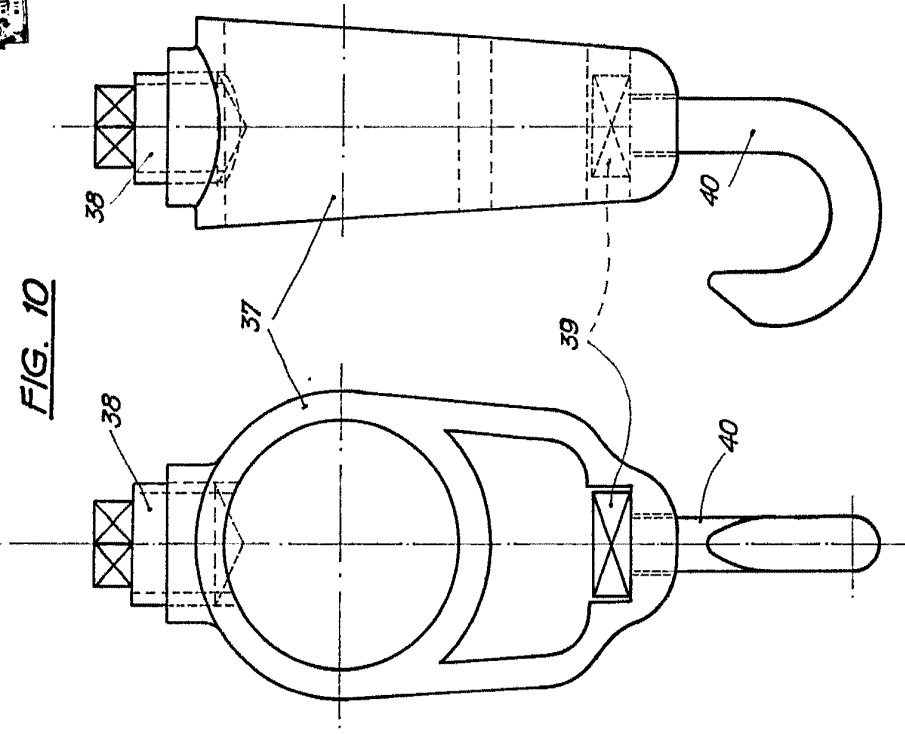


FIG. 10

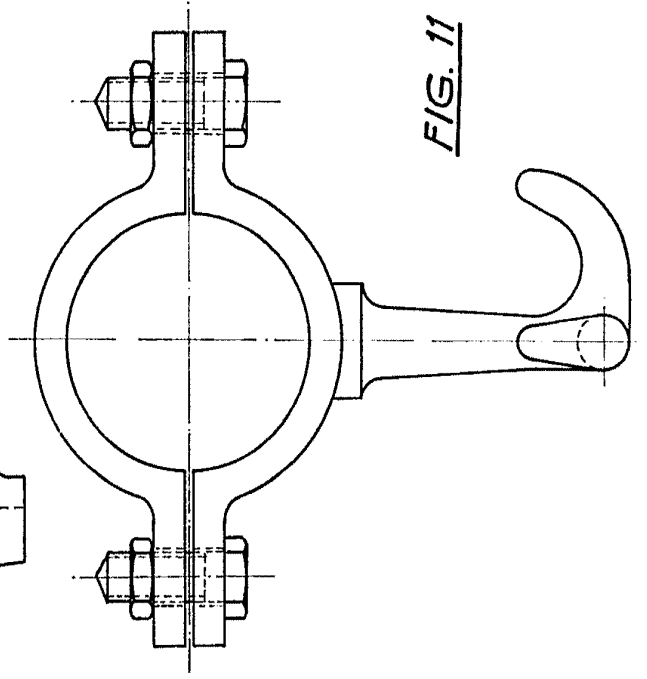


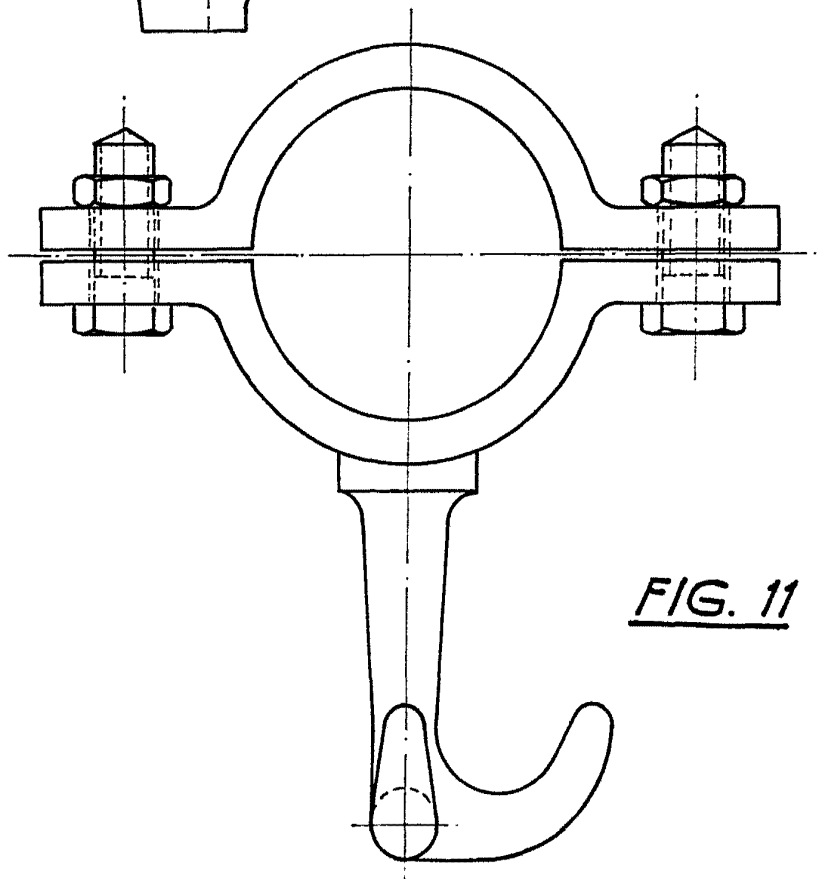
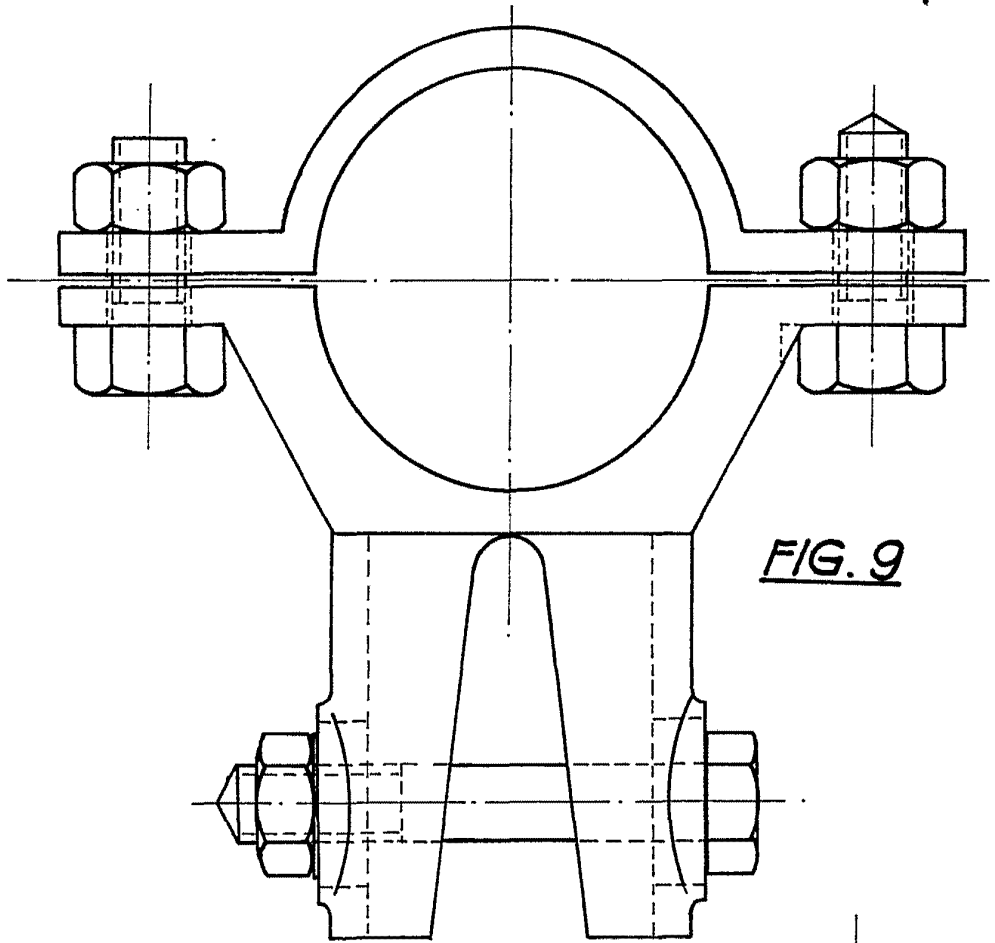
FIG. 11



MADRID 15 JUL. 1969

W. de Ochoa

Escala variable



Escala variable



FIG. 10

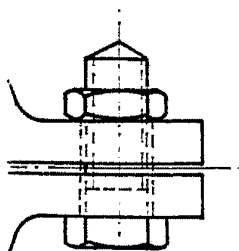
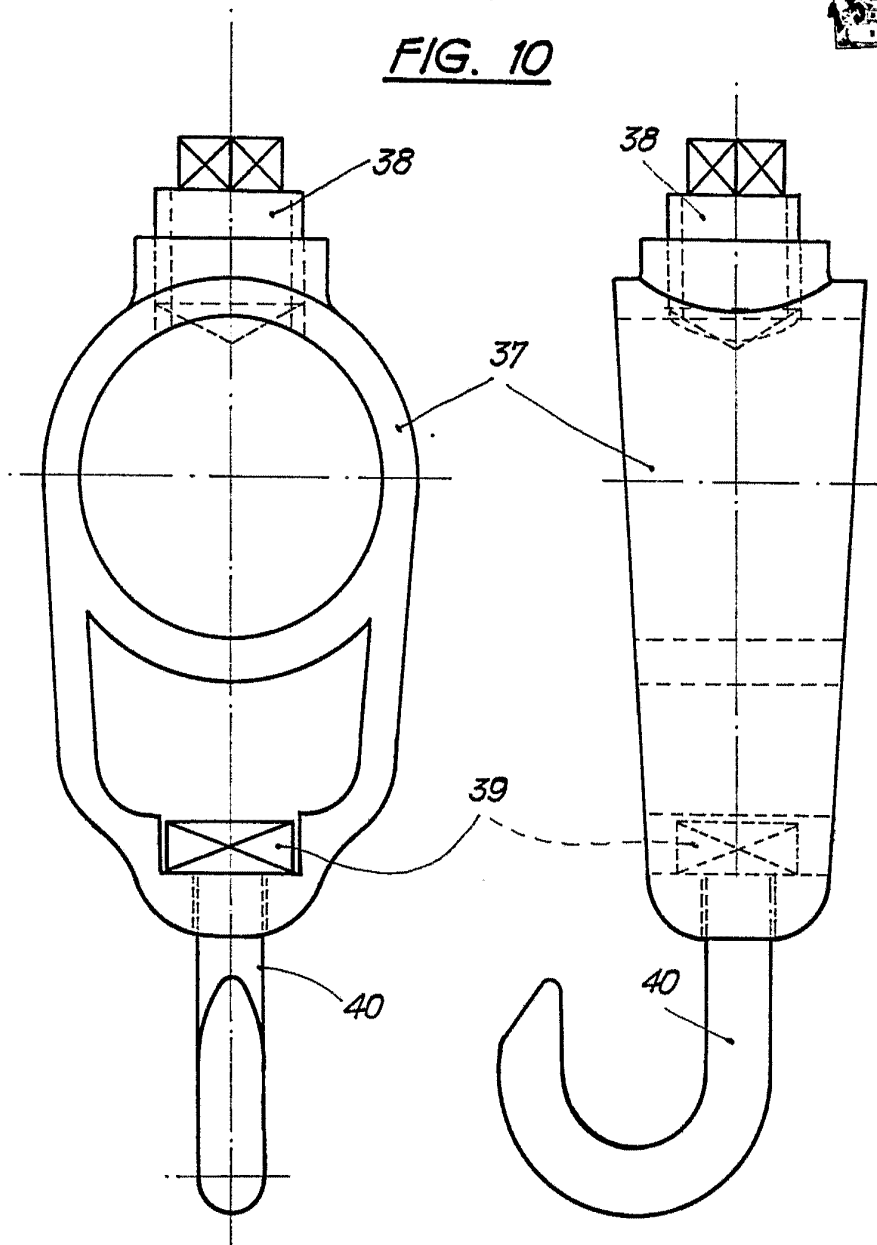


FIG. 11

MADRID, 15 JUL. 1969

[Handwritten signature]