

369222



SECCION TECNICA
CLASIFICACION I.P.C.
CLASE B21 / G01
SUBCLASE K / B

PATENTE DE INVENCION

1120/Q1. 42E.81.

Memoria Descriptiva

sobre:

PERFECCIONAMIENTOS EN LA CONSTRUCCION DE
DISPOSITIVOS DE ENGANCHE.

.....

Solicitante: QUENOT & CIE., entidad francesa, residente en Zone
Industrielle "TREPILLOT" 25, BESANCON, Francia.

.....

La presente invención se refiere a un dispositivo de enganche que comprende un gancho abatible dispuesto en la porción extrema de un metro plegable o una cinta de medida y que comprende una plancha fijada en la porción extrema de dicha cinta y



que recibe el eje del gancho.

- Existen ya ciertos dispositivos de enganche que presentan un resorte de engatillado fijado, por medio de un remache, sobre la plancha que recibe el
- 5. eje del gancho y que actúa sobre las dos caras del gancho para mantener a éste tanto en posición abierta como en posición cerrada. Estos dispositivos conocidos presentan el inconveniente de necesitar, además de una plancha de refuerzo y un gancho otras piezas
 - 10. suplementarias que aumentan el precio y la dificultad de montaje. Además la porción extrema de la cinta provista del gancho presenta un espesor importante y molesto. Aparece en particular, que el resorte y su fijación son relativamente caros si se considera
 - 15. que tales dispositivos de fijación deberían ser fabricados en serie de una manera muy económica.

- La invención se propone remediar éstos inconvenientes y realizar un dispositivo de enganche que no necesita ni resorte de engatillado ni piezas
- 20. suplementarias fuera de la plancha y del gancho, y que puede asegurar sin embargo el mantenimiento del gancho tanto en posición abierta como en posición cerrada. La realización según la invención permite un espesor de dimensión inferior al de los dispositivos
 - 25. de éste tipo ya conocidos que permiten posicionar exactamente la porción extrema de la cinta, por medio del gancho contra una de las porciones extremas de la distancia a medir.

- Con tal fin la invención se refiere a un
- 30. dispositivo de enganche que comprende un gancho abati-



- ble y una plancha dispuesta en la porción extrema de una cinta de medida, caracterizado porque la porción extrema frontal de la plancha está provista, en al menos una parte de su espesor, de una superficie de
5. apoyo dispuesta perpendicularmente al plano de la cinta y que posee un estribo en ángulo recto, teniendo la zona del gancho que se encuentra en contacto con dicha rampa unas propiedades elásticas que permiten a dicho gancho mantenerse, en posición replegada
10. contra la cara inferior de la plancha, respectivamente en posición abierta perpendicular al plano de dicha plancha, merced al contacto elástico de la citada zona elástica del gancho contra la cara inferior respectivamente contra la superficie de apoyo de dicha
15. plancha.

- Preferentemente, el gancho está provisto ya sea de dos ranuras dispuestas en el sentido de su longitud y que determinan una zona lingüiforme elástica, o bien de una sola ranura de tal forma que
20. las dos partes del gancho dispuestas a una y otra parte de ésta ranura poseen cierta elasticidad. La rampa dispuesta en la porción extrema frontal de la plancha y que coopera con la zona elástica de gancho se encuentra preferentemente en el medio, estando
25. los dos lados de la porción extrema frontal, enfrente del gancho, redondeados.

- La invención será mejor comprendida con referencia a la descripción que sigue hecha a título de ejemplo no limitativo con referencia al dibujo ad-
30. junto, en el que:



La figura 1, representa una vista lateral del dispositivo según la invención en la que la posición abierta del gancho está representada con trazo continuo y la posición replegada de dicho gancho con trazo discontinuo.

La figura 2, es una vista superior del dispositivo según la figura 1.

La figura 3, es una vista de perfil del dispositivo, estando el gancho en posición abierta.

La figura 4, es una vista en perspectiva de la porción extrema de la plancha.

La figura 5, es una vista en perspectiva de la zona de los ganchos que cooperan con la plancha.

Con referencia a las figuras 1 y 2, se representa por 1 una cinta de medida solidarizada, en su porción extrema, a una plancha de refuerzo, preferentemente metálica 2, por mediación de remaches 4. Dicha plancha 2 comprende una zona 2a más gruesa, cuyo borde está dispuesto en contacto con la porción extrema de la cinta 1. La parte 2a de la plancha lleva un gancho 3 merced a un eje 5 que atraviesa una abertura adecuada de la parte 2a de dicha plancha. La cara frontal de la parte 2a de la plancha presenta, en su parte central una rampa o superficie de apoyo 6 dispuesta perpendicularmente al plano definido por la cinta. Esta superficie de apoyo termina, por un saliente perpendicular, en la cara inferior de dicha plancha, en tanto que las superficies 9 dispuestas a una y otra parte de la superficie de apoyo 6 terminan en las caras superiores e inferiores de la plancha por conexiones curvadas.



- Con referencia a las figuras 3, 4 y 5, se observa el gancho que está previsto de dos ranuras 7 dispuestas en el sentido de la longitud y que determinan entre sí una zona lingüiforme 8 provista de una cierta elasticidad cuya porción extrema coopera ya sea con la superficie de apoyo 6 de la plancha, o bien con el saliente inferior de dicha superficie. De ésta forma, el gancho puede permanecer tanto en posición abierta como en posición cerrada merced a la presión elástica con la que se apoya la zona lingüiforme 8 contra la cara inferior de la plancha o contra la superficie 6. Para modificar la posición del gancho es necesario hacer pivotar la zona lingüiforme 8 en torno al saliente de la superficie 6 deformando ésta zona 8 de manera elástica con una cierta presión.

- El gancho puede estar provisto en sus dos bordes, de dos zonas ensanchadas 3a que sobrepasan de una y otra parte de la plancha cuando dicho gancho es replegado de modo a permitir un ajuste fácil del gancho con la mano para llevarle en posición abierta. Igualmente es posible proveer los dos bordes laterales del gancho de oquedades dispuestas hacia su cara interior de tal modo que se pueda penetrar con las uñas en dichas oquedades para la manipulación de la apertura.
- La invención no se limita a la forma de realización descrita, sino que pueden aportarse modificaciones de detalle e incluso salirse por ello del marco de la invención. En particular bastaría proporcionar el gancho de una sola ranura dispuesta por ejemplo en su parte central, y que se extiende sobre una parte de su longitud, a fin



de obtener la elasticidad necesaria en la zona que coopera con la rampa '6 y su saliente inferior.

N O T A

Descrita suficientemente la naturaleza del
5. invento, así como la manera de realizarlo en la práctica debe hacerse constar que las disposiciones anteriormente indicadas son susceptibles de modificaciones de detalle en cuanto no alteren su principio fundamental. También se hace constar que el invento
10. corresponde a una solicitud de patente presentada en Francia con el número 172.853 de 7 de noviembre de 1968, acogiéndose por lo tanto a los beneficios que conceden los Convenios Internacionales en vigor, siendo lo que constituye la esencia del referido invento y
15. por lo que se solicita Patente de Invención por 20 años en España sobre: PERFECCIONAMIENTOS EN LA CONSTRUCCION DE DISPOSITIVOS DE ENGANCHE, caracterizándose por lo siguiente:

1.- Perfeccionamientos en la construcción de
20. dispositivos de enganche, para un gancho abatible dispuesto en la porción extrema de un órgano de medida, caracterizados por que la porción extrema frontal de la plancha está provista al menos en una parte de su espesor, de una superficie de apoyo dispuesta perpendicularmente al plano de la cinta y que posee un estribo
25. en ángulo recto, teniendo la zona del gancho que se encuentra en contacto con dicha superficie de apoyo, una elasticidad que permite a dicho gancho permanecer, en posición replegada contra la cara inferior de la
30. plancha, respectivamente en posición abierta perpendicularmente.



larmente al plano de dicha plancha, merced al contacto elástico de dicha zona elástica del gancho, contra la cara inferior respectivamente contra la superficie de apoyo de dicha plancha.

5. 2.- Perfeccionamientos según la reivindicación 1, caracterizados por que la superficie de apoyo de la porción extrema frontal de la plancha está dispuesta en el centro de ésta última y las superficies situadas a una y otra parte de dicha superficie de apoyo son redondeadas.
10. 3.- Perfeccionamientos según la reivindicación 1, caracterizados por que el gancho presenta dos ranuras dispuestas en el sentido de la longitud y en una parte de la misma para determinar una zona lingüiforme elástica.
15. 4.- Perfeccionamientos según la reivindicación 3, caracterizado por que el gancho está provisto de una sola ranura que se extiende en el sentido de la longitud sobre una parte de dicha longitud, estando dispuesta dicha ranura según el eje del gancho.
20. 5.- Perfeccionamientos, según las reivindicaciones 3 ó 4, caracterizados por que el gancho presenta, sobre sus dos bordes, al menos una zona provista de una oquedad o de un ensanchamiento de modo a permitir un ajuste del gancho según esta zona que no está situada directamente contra la superficie interior de la plancha.
25. 6.- Perfeccionamientos, según las reivindicaciones 3 ó 4, caracterizados porque cuando el gancho es abatido, su porción extrema libre, sobrepasa la por-
- 30.



ción extrema correspondiente de la plancha, de modo que permite al usuario asir el gancho para llevarle en posición abierta.

5. 7.- Perfeccionamientos en la construcción de dispositivos de enganche, tal y como queda sustancialmente descrito en la presente Memoria y en los dibujos adjuntos.

Esta Memoria consta de ocho hojas, escritas a máquina por una sola cara

17 JUL. 1911

Madrid,

QUENOT & C^{IA}.

A. GÓMEZ ACEBO Y MODR

de B. Firmados F. Hernández Ruiz



ESCALA VARIABLE

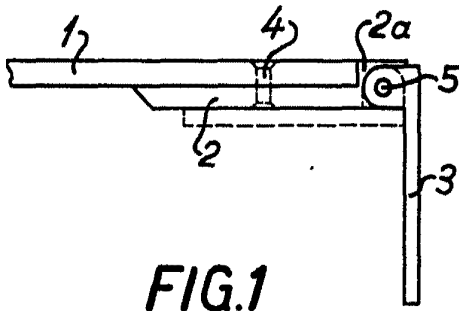


FIG. 1

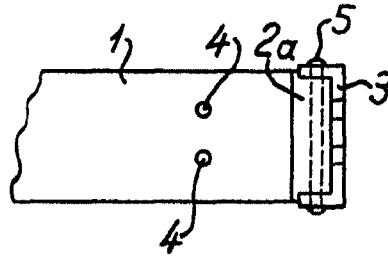


FIG. 2

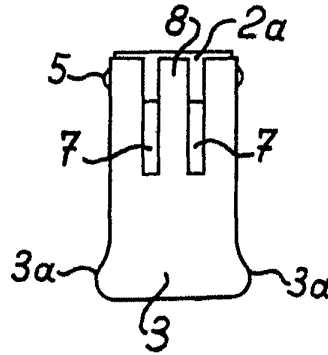


FIG. 3

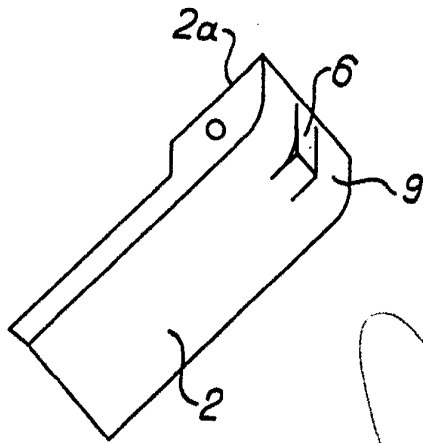


FIG. 4

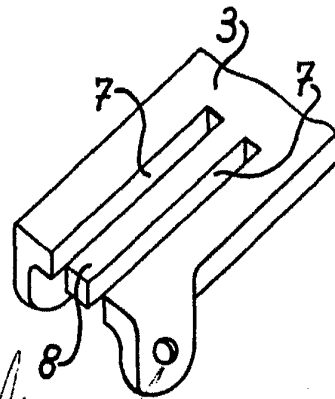
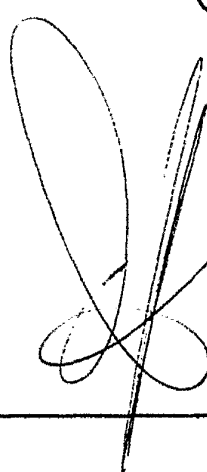


FIG. 5



10 ABR. 1970

Madrid
J. GOMEZ FRESO Y MODER
W. de. Firmador: F. Hernández Ruiz