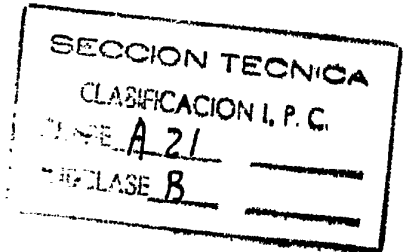


368884



MEMORIA DESCRIPTIVA

correspondiente a una

PATENTE DE INVENCION

por VEINTE años

para todo el territorio español

A favor de:

Don Teófilo PEREZ CASCA N

de nacionalidad española

Residente en:

ZARAGOZA, c/. Barcelona, 26.

Por:

"PERFECCIONAMIENTOS INTRODUCIDOS EN LA
FABRICACION DE BANDEJAS PARA EL MOLDEO
DE PRODUCTOS DE REPONTERIA, PASTELERIA
Y SIMILARES"

CADUCADO

== ::oO:: ==



- Los perfeccionamientos que a continuación se describen, como objeto de esta solicitud de Patente de Invención, afectan a la fabricación de bandejas del tipo indicado, y permiten una disposición más eficaz de las mismas, por una constitución
5. extremadamente sencilla que permite una producción económica que, además, garantiza la eliminación de rincones de difícil limpieza, resultando además las bandejas más ligeras y manejables como resultado de tal simplificación.
- Una característica importante lograda con la aportación de
10. estos perfeccionamientos es que la bandeja consiste en una pieza principal, que configura los moldes, de diversas formas y tamaños, troquelada en las zonas intermedias para darle mayor rigidez y que, mediante tornillos o remaches, se sujeta a una pieza angular que constituye reborde del conjunto,
15. por intermedio de otra pieza angular que constituye refuerzo para la placa y para la última pieza citada lográndose una gran rigidez.
- La placa o plancha puede estar constituida en una sola pieza o en varias piezas sucesivas unidas entre sí, según el tamaño del conjunto de la bandeja.
20. El ángulo que constituye reborde exterior está reforzado en su contorno interior por una varilla, sobre la que se enrolla una zona de dicho contorno.
- Aquellas partes que, a pesar de esta disposición constructiva de refuerzos, resultan menos sólidas, son reforzadas por perfiles en Z, sujetos a la placa por tornillos o remaches.
25. Con objeto de hacer más claramente comprensible cuanto antecede, poniendo al propio tiempo de relieve otras características y ventajas de la invención, se describe seguidamente un ejemplo de realización, no limitativo, de la misma, ilustrado en
- 30.



los dibujos adjuntos, en los cuales:

La figura 1 muestra, en perspectiva, una bandeja concebida de acuerdo con estos perfeccionamientos, a la que se ha dado un corte a 90°, para que aparezcan el mayor número de detalles.

5. Y la figura 2 es un detalle ampliado de la parte cortada a 90° en la figura 1.

Como se aprecia en estas figuras, la bandeja consta de las partes que a continuación se citan, unidas entre sí mediante remaches, tornillos u otras uniones similares apropiadas.

10. La placa o plancha 1 tiene configurados los moldes, que pueden ser de las formas y los tamaños más convenientes.

La pieza 1 está reforzada periféricamente por una plancha 2, plegada en ángulo, y sujeta a aquella por tornillos, remaches, etc.,

15. Una plancha 3 tiene también forma angular y refuerza a las ya citadas 1 y 2, sirviendo de canto o reborde al conjunto de la bandeja.

Los remaches, tornillos, etc., que unen entre sí estos elementos y otras partes que a continuación se indican, se representan por 8.

20. Una varilla 4 constituye el refuerzo para el borde libre de la pieza 3, dando mayor consistencia a esta última, y por tanto, a todo el conjunto, pudiéndose apreciar (especialmente en la figura 2) que la pieza 3 va enrollada sobre la varilla 4 en la zona de implantación de esta última.

25. Una plancha 5, plegada en Z sirve para reforzar aquellas partes menos sólidas de la bandeja, y puede repetirse tantas veces como sea necesario a dicho fin. Este perfil va sujeto por sus extremos y por su parte superior por los ya antes citados elementos 8.
- 30.



A la placa 1 se le dan unos troquelados 6 para comunicarle mayor consistencia, troquelados que, en caso necesario, pueden ser sustituidos por piezas postizas sueltas o sujetas de diversas maneras.

5. Las líneas 7, representadas de trazos, indican la posible división de 1 en varias partes para unirse en un conjunto, cuando esta forma de proceder sea impuesta por la relación entre las dimensiones de los materiales de partida y de la pieza 1 terminada.
10. Se ve claramente que, respecto al ejemplo ilustrado y descrito, pueden introducirse diversas modificaciones, sin salir por ello del ámbito de esta invención, especificado concretamente en las reivindicaciones que siguen.
Suficientemente descrito el invento, así como una manera en
15. que el mismo puede ser llevado a la práctica, se hace constar que podrán ser variables los materiales, formas y dimensiones y, en general, todo cuanto sea accesorio y secundario, siempre que ello no altere. cambie o modifique la esencialidad del objeto descrito.
20. Los términos en que queda redactada esta memoria son ciertos y fiel reflejo del objeto descrito, debiéndose tomar con carácter amplio y nunca en forma limitativa.

N O T A

- En resumen: La PATENTE DE INVENCIÓN, recaerá sobre las particularidades características de las siguientes:
- 25.

R E I V I N D I C A C I O N E S

- 1.- Perfeccionamientos introducidos en la fabricación de bandejas para el moldeo de productos de repostería, pastelería y similares, caracterizados por el hecho de que tales bandejas
30. quedan constituidas por una placa o plancha de gran superficie,



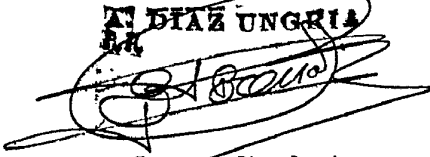
27 JUN 1969

- que comprende prácticamente todo el conjunto, constituida por una sola pieza o por la unión de varias piezas, según tamaños, presentando tal plancha configurados los moldes, de las formas y tamaños adecuados y variables, y estando reforzada por una chapa plegada en ángulo, que, a su vez, está rodeada y reforzada por otra chapa plegada en ángulo, vuelta hacia abajo, cuyo borde inferior se enrolla sobre una varilla que refuerza dicho borde, estando las citadas piezas unidas entre sí por tornillos, remaches o uniones similares apropiadas, existiendo además unas chapas plegadas en Z concebidas también para reforzar el conjunto, en las partes menos sólidas de la bandeja, y que se unen por los extremos y por la parte superior, mediante remaches, tornillos o elementos similares apropiados, presentando la placa principal, en sus partes más débiles, unos refuerzos, bien troquelados o bien postizos, unidos en este caso por elementos apropiados de sujeción del tipo ya indicado.

2.- "PERFECCIONAMIENTOS INTRODUCIDOS EN LA FABRICACION DE BANDEJAS PARA EL MOLDEO DE PRODUCTOS DE REPOSTERIA, PASTERIA Y SIMILARES".

Todo tal y como queda descrito y reivindicado en la presente Memoria que consta de cinco hojas mecanografiadas por una sola de sus caras y se ilustra con los dibujos que a la misma se acompañan.

Madrid, a 27 de Junio de 1.969.

DIÁZ UNGRIA

Díaz Ungria

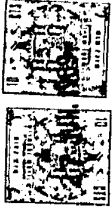


FIG.1

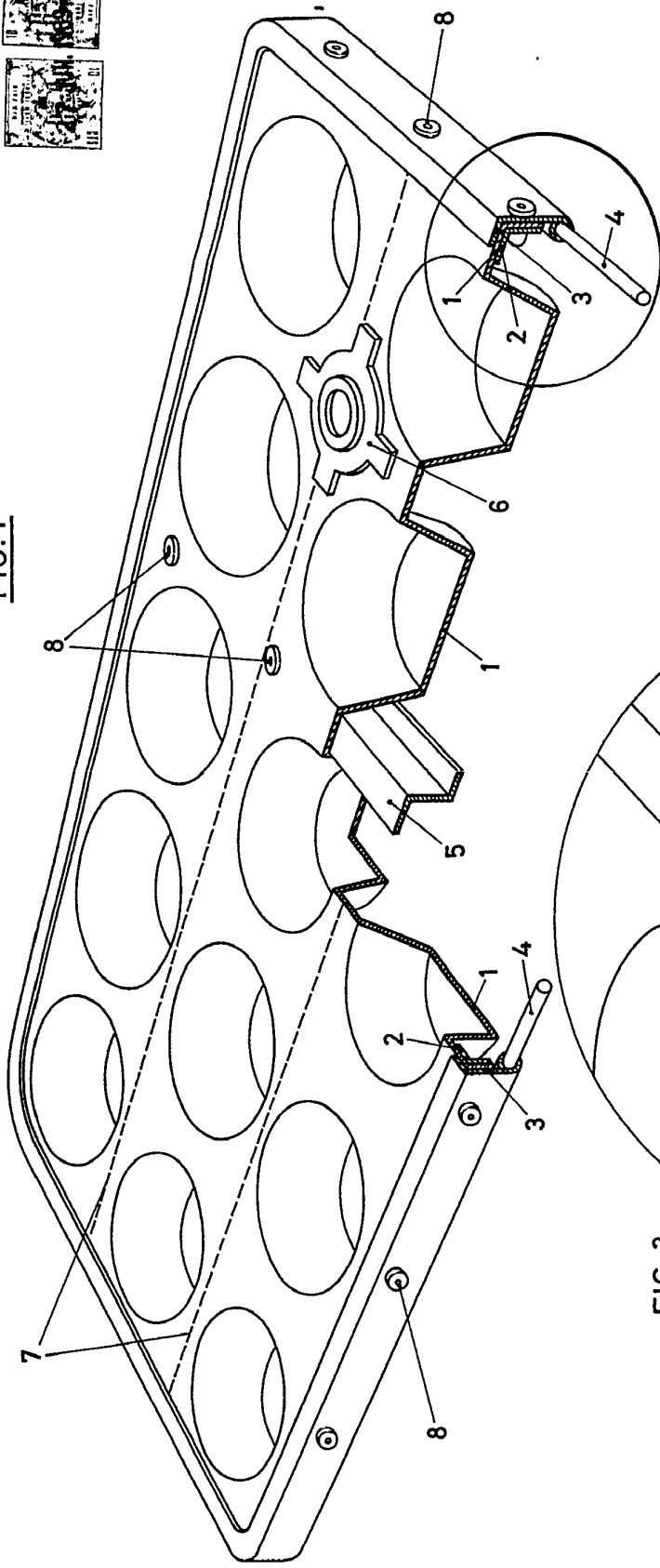
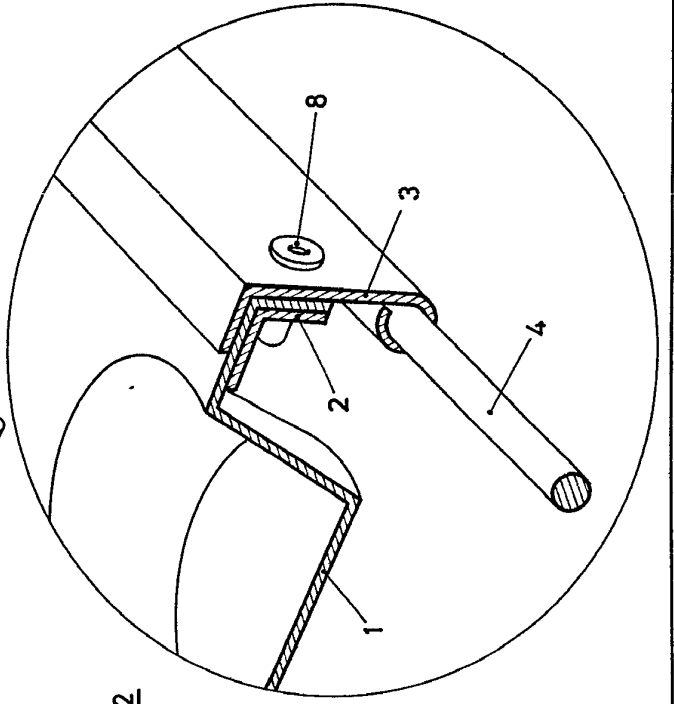


FIG.2



Madrid, 1952

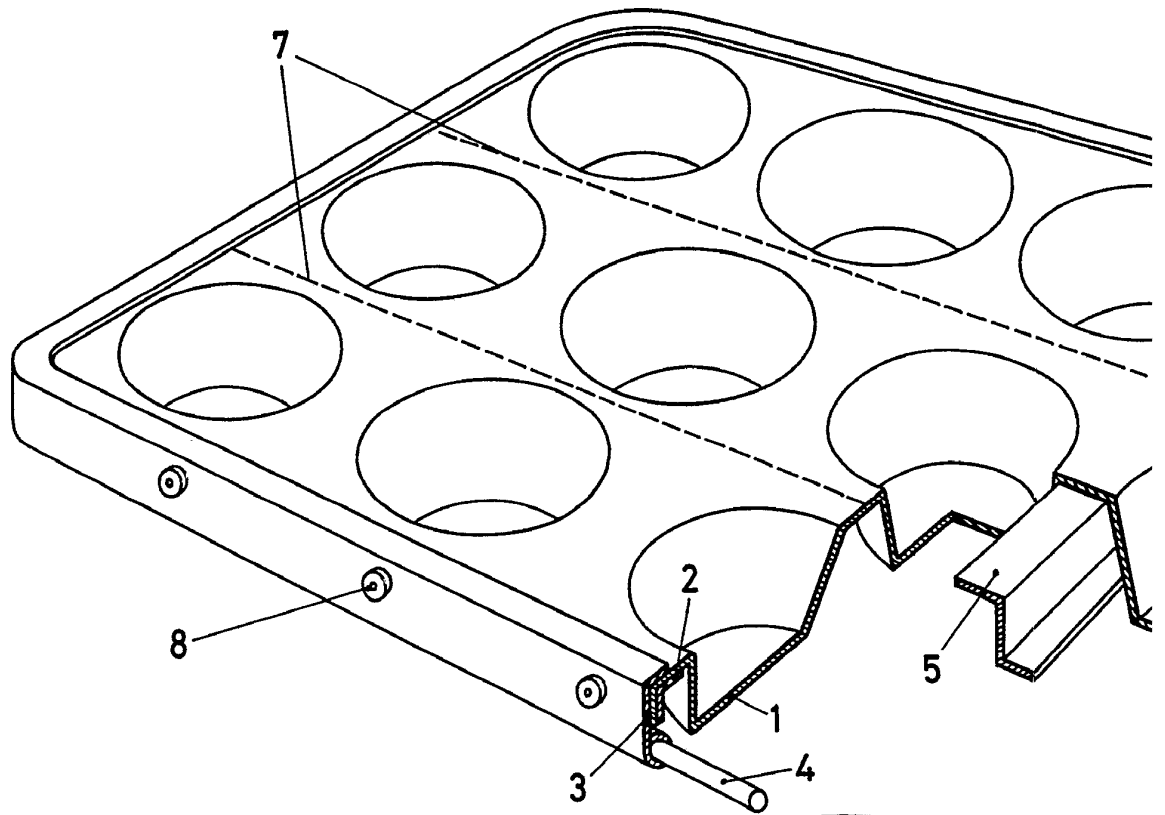


FIG. 2

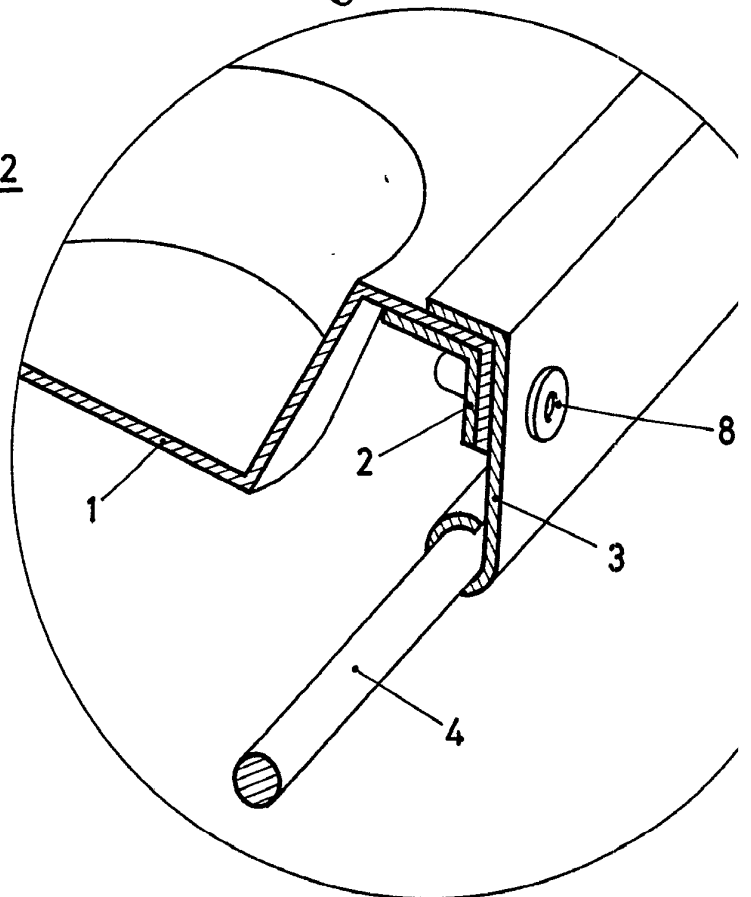
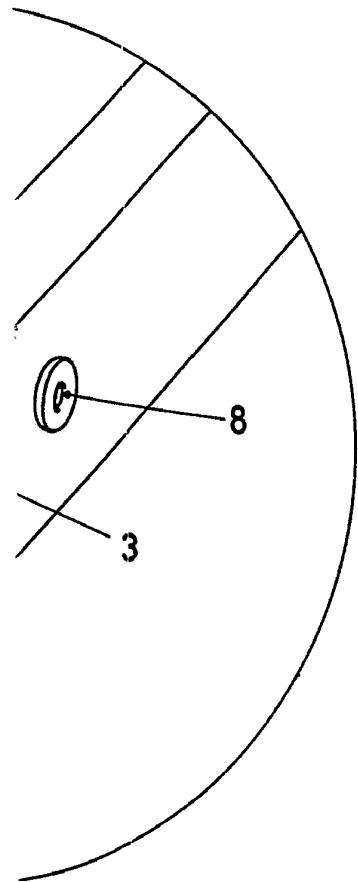
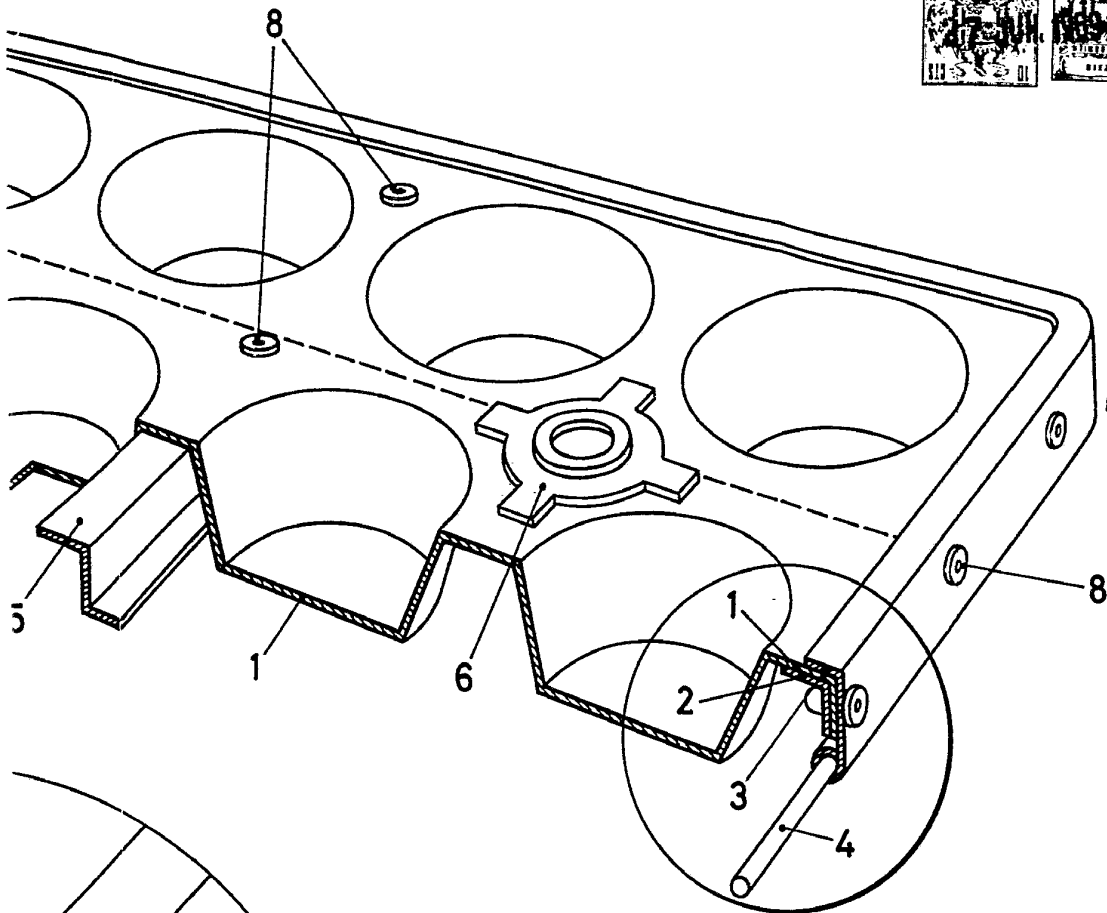
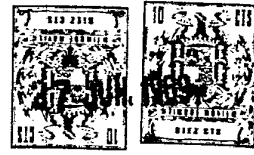


FIG. 1



Madrid, 27 Junio 1.911

[Handwritten signature]
B. B. B.