

368381



SECCION TECNICA
CLASIFICACION I. P. C.
CLASE B 60
SUBCLASE Q

P A T E N T E D E I N T R O D U C C I O N

por diez años,

para todo el territorio español, por " SISTEMA DE SEÑALIZACION Y AVISO DE EMERGENCIA Y SEGURIDAD PARA VEHICULOS AUTOMOVILES ", cuyo privilegio se solicita a favor de la entidad nacional MECANISMOS AUXILIARES INDUSTRIALES, S.A., con sede en VALLS (Tarragona), Avda.Generalísimo, nº 6.

M E M O R I A D E S C R I P T I V A

La presente Patente de Introducción se refiere a un sistema de señalización y aviso de emergencia y seguridad para vehículos automóviles que es conocido, aplicado y fabricado en el extranjero, pero no está divulgado, ni ha sido puesto en ejecución en España hasta la presente fecha, por todo lo cual

5



la entidad solicitante recaba, mediante esta demanda, la explotación exclusiva a su favor del indicado sistema de acuerdo con lo reivindicado en la nota establecida al pié de la presente Memoria.

5 El presente sistema da como resultado práctico industrial, la posibilidad de permitir conseguir, a voluntad, el simultáneo, rápido y total encendido de todas las luces indicadoras de los virajes hacia la izquierda y hacia la derecha, con el
10 fin de dotar a los vehículos automóviles de un sistema de emergencia visual con el cual poder advertir, instantáneamente y con rápida y fácil percepción, a los vehículos a los que precede de que, por cualquier intempestiva contingencia, va a quedar o ha quedado imposibilitado de seguir su marcha
15 normal. Sistema cuya aplicación práctica resulta de imperiosa necesidad en las modernas autopistas de rápida y muy fluida circulación tan susceptibles de grandes colisiones en cadena, por la intempestiva y no advertida detención de un vehículo, sin dar
20 tiempo a los vehículos que le siguen de poder tomar a tiempo las medidas oportunas para impedir el choque, que generalmente se convierte en masivo, dada la gran velocidad y fluidez que tiene el tránsito
25 en tales antedichas autopistas, con las cuales precisamente se viene dotando actualmente a nuestro



país, por lo que se hará imprescindible también en España, tal como ha venido sucediendo ya anteriormente en otros países el proveer a los vehículos automóviles del sistema de señalización de emergencia y seguridad objeto de la presente solicitud.

Para facilitar la comprensión de la Patente y para que quede perfectamente aclarado el verdadero alcance de la misma, se acompaña a la presente Memoria unos planos esquemáticos que muestran unos diseños en los que queda grafiado un modo de ejecución preferente del sistema a que se hace referencia, indicándose en estos diseños la constitución esencial que presenta el mismo, sin que la descripción que de los dibujos se da a continuación tenga carácter limitativo alguno y sí tan solo enunciativo.

Conforme puede apreciarse en los diseños de referencia, el sistema de señalización y aviso de emergencia y seguridad para vehículos automóviles que se preconiza está caracterizado por constar, figura 1, del conjunto de un aparato seleccionador y accionador para varios circuitos eléctricos 10, de dos posiciones, ambas operativas, figuras 1 y 2, unos primeros circuitos eléctricos 11 y 12, que conectan, de modo respectivo, a las dos distintas



entradas de corriente 13 y 14 de aquel aparato 10
con la salida de la llave de contacto 15 y con la
fuente de energía eléctrica 16 directamente, así
como otros segundos circuitos eléctricos 17, 18, 19,
5 20 y 44 determinados éstos, respectivamente, y de mo
do directo, entre sendos bornes de salida 21, 22, 23,
24 y 25, este último doble, del precitado aparato se
leccionador 10 y el borne de alimentación 25 del ha-
bitual conmutador 26 de control y mando de las luces
10 27, 28, 29 y 30 indicadoras de los virajes hacia la
izquierda y hacia la derecha, los sendos terminales,
de los en los, de entrada de aquellas antedichas lu-
ces indicadoras 27, 28, 29 y 30, al terminal de entra-
da de una luz de señalización y aviso 31 y el borne
15 de alimentación 32 de una central de conexión y dis-
tribución 33, cuyas salidas 34 y 35 alimentan al bor-
ne 25 del mentado conmutador de control y mando 26
y a la convencional luz de señalización y aviso 36
asociada a las repetidas luces indicadoras de los
20 virajes 27, 28, 29 y 30 gobernados por aquel conmu-
tador 26, de manera que, en una de las posiciones
operativas del precitado aparato 10, quedan única-
mente conectados entre sí una de sus entradas 13
y la salida del mismo correspondiente al borne
25 de alimentación 32 de la aludida central 33, mien-
tras que en la otra posición operativa de aquel

**POOR
QUALITY**



14 JUN

aparato 10, quedan conectados entre sí su otra entrada 14 y todas las salidas del mismo 21, 22, 23, 24 y 25, figuras 2 y 3.

5 Como un detalle de la propia Patente, se prevé que el referido aparato seleccionador y accionador 10, sea, figuras 4 y 5 de los que presentan asociado al órgano basculante de mando 37, según un eje octogonal a su eje de pivotación, con un brazo 38 con posibilidad de movimiento telescópico
10 a lo largo del eje primeramente citado, brazo 38 cuyo extremo libre 39 actúa sobre una plataforma corredera 40, que, en virtud de la solicitud de aquel, 38, se desplaza a lo largo y sobre la parte interior inferior 40' de la autofijable carcasa
15 aislante de base 41 del aparato 10 y que comporta, tal plataforma 40 y convenientemente distribuidos, una serie de rodillos conductores 41' operativamente dispuestos para actuar en funciones de puentes conectadores móviles, sobre unas patillas acodadas 42 dispuestas en aquella parte interior inferior 40 de la
20 carcasa 41 y terminadas en sendos convencionales órganos de conexión 42' que emergen al exterior y que quedan aislados entre sí por tabiques exteriores e inferiores 43 que, a tal menester, presenta la repetida carcasa 41 del aparato 10.
25

Una vez descrito en que consiste el sistema objeto

POOR
QUALITY



de la presente solicitud en correspondencia con los planos esquemáticos que se acompañan, se comprende que podrán introducirse en la presente Patente cualesquiera modificaciones de detalle se
5 estimen convenientes siempre que no se altere su esencialidad, a cuyo fin se declaran no divulgadas, practicadas ni puestas en ejecución en España las siguientes reivindicaciones que constituyen la

NOTA REIVINDICATORIA

10 1ª - " SISTEMA DE SEÑALIZACION Y AVISO DE EMERGENCIA Y SEGURIDAD PARA VEHICULOS AUTOMOVILES ", que se caracteriza, esencialmente, por constar del conjunto de un aparato seleccionador y accionador para varios circuitos eléctricos, de dos posiciones,
15 ambas operativas, unos primeros circuitos eléctricos que conectan, de modo respectivo, a las dos distintas entradas de corriente de aquel aparato con la salida de la llave de contacto y con la fuente de energía eléctrica directamente, así como
20 otros segundos circuitos eléctricos determinados éstos, respectivamente y de modo directo, entre sendos bornas de salida del precitado aparato seleccionador y el borne de alimentación del habitual conmutador de control y mando de las luces indicadoras de los
25 virajes hacia la izquierda y hacia la derecha, los sendos terminales de dos a dos, de entrada de aque-



5 llas antedichas luces indicadoras, el terminal de
entrada de una luz de señalización y aviso, y el
borne de alimentación de una central de conexión
y distribución, cuyas salidas alimentan al refe -
10 rido borne del mentado conmutador de control y
mando y a la convencional luz de señalización
y aviso, asociada a las repetidas luces indica -
doras de los virajes gobernados por aquel comau -
tador, de manera que, en una de las posiciones ope -
15 rativas del precitado aparato seleccionador y
accionador, quedan conectados únicamente una de
sus entradas y la salida del mismo correspondien -
te al borne de alimentación de la aludida central,
mientras que en la otra posición operativa de a -
20 quel aparato, quedan conectadas entre sí su otra
entrada y todas las salidas del mismo.

2ª - Sistema, según la anterior reivindicación,
en el que se prevé que el referido aparato seleccio -
nador y accionador sea de los que presentan asocia -
20 do al órgano basculante de mando, según un eje octo -
gonal a su eje de pivotación, con un brazo con posi -
bilidad de movimiento telescópico a lo largo del eje
primeramente citado, brazo cuyo extremo libre actúa
sobre una plataforma corredera que, en virtud de la
25 solicitud de aquél, se desplaza a lo largo y sobre
la parte interior inferior de la autofijable carcasa

**POOR
QUALITY**



1959

aislante de base del aparato y que comporta, tal
plataforma y convenientemente distribuidos, una
serie de rodillos conductores operativamente
dispuestos para actuar en funciones de puentes
5 conectadores móviles, sobre unas patillas acoda-
das dispuestas en aquella parte interior inferior
de la carcasa y terminadas en sendos convenciona-
les órganos de conexión que emergen al exterior y
quá quedan aislados entre sí por tabiques exterior-
10 res e inferiores que, a tal menester, presenta la
repetida carcasa del aparato.

3ª - " SISTEMA DE SEÑALIZACION Y AVISO DE EMER-
GENCIA Y SEGURIDAD PARA VEHICULOS AUTOMOVILES".

15 Todo tal y conforme queda descrito y reivindi-
cado en la memoria descriptiva que antecede y que
consta de ocho escritas a máquina en una sola de
sus caras y cuatro planos que la ilustran.

MADRID, 14 de Junio 1,969

MECANISMOS AUXILIARES INDUSTRIALES,
S.A.,

P.A.,

J. J. MORGADES Y GRANER

P. P.

A handwritten signature in black ink, appearing to read 'J. J. Morgades y Graner'. The signature is written over a horizontal line.

"Dn. M." del Círculo Mercantil de Manzanilla

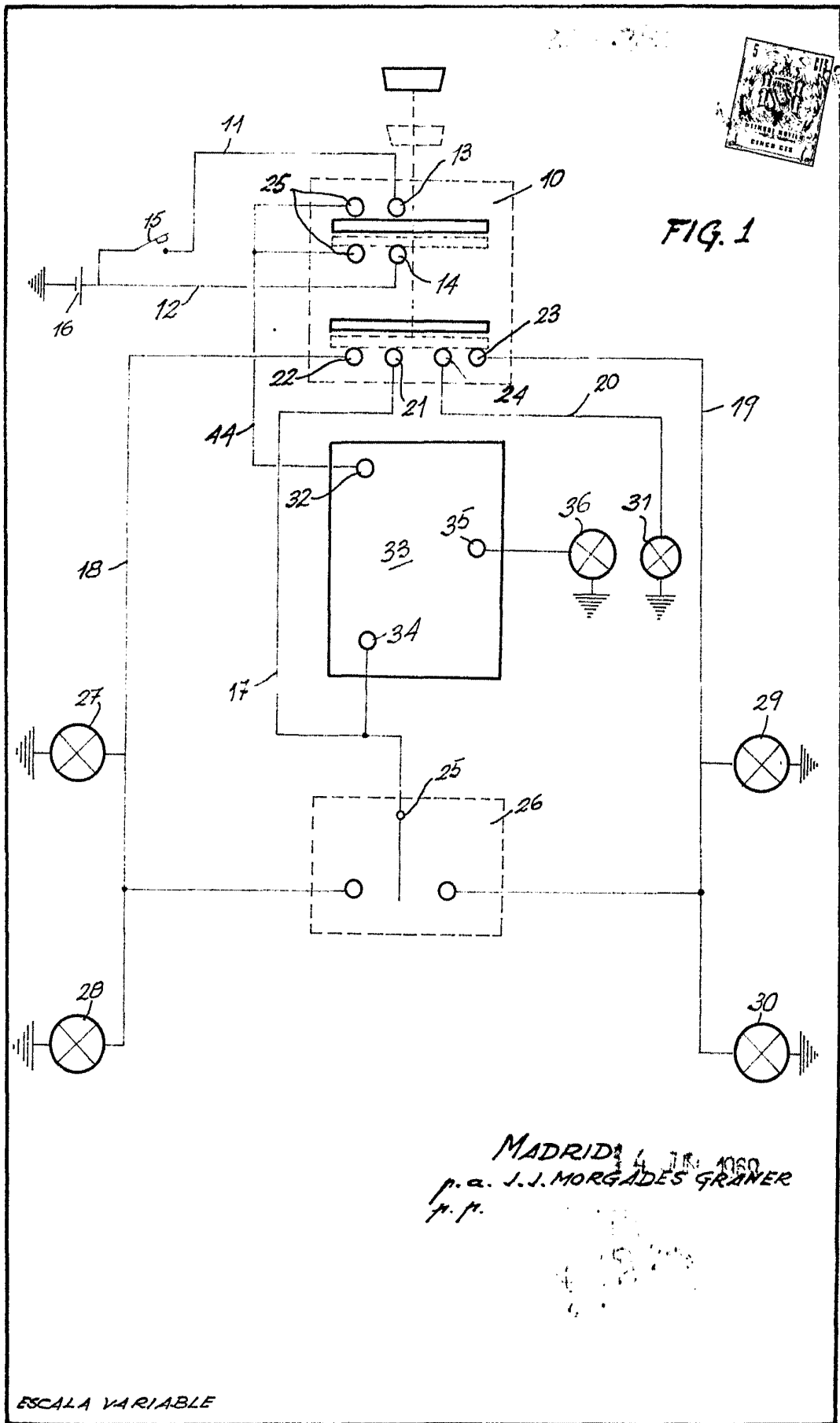


FIG. 1

MADRID 4 JUN 1960
p.a. J.J. MORGADES GRANER
M.P.

ESCALA VARIABLE

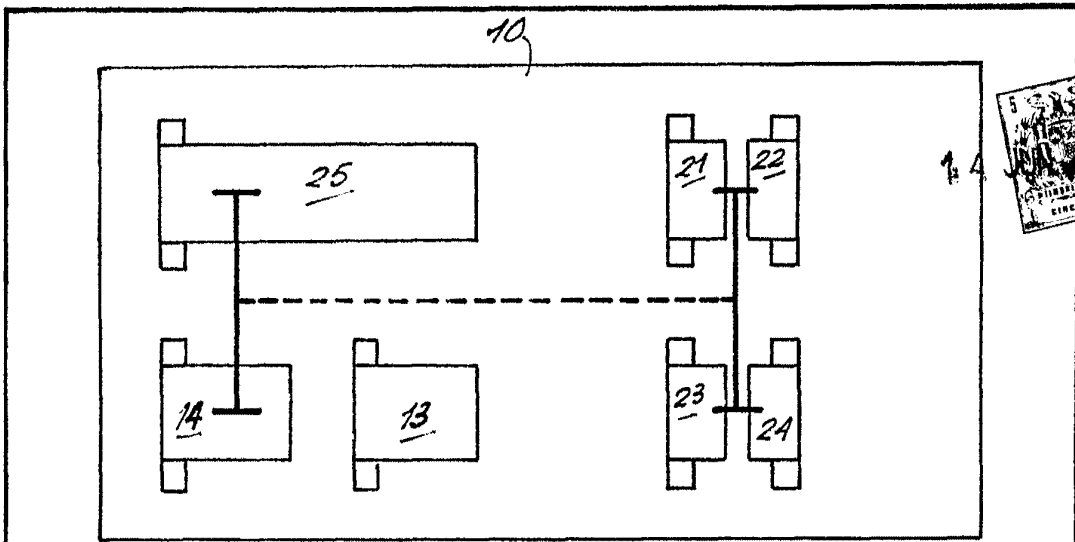


FIG. 2

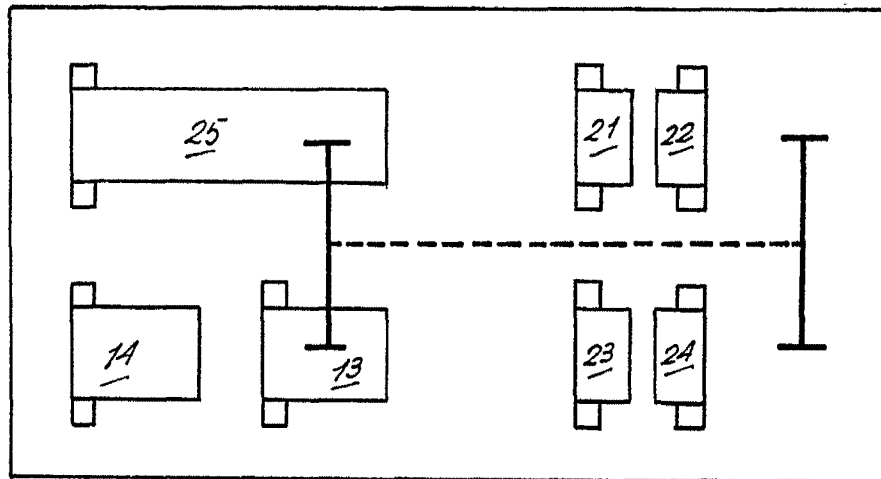


FIG. 3

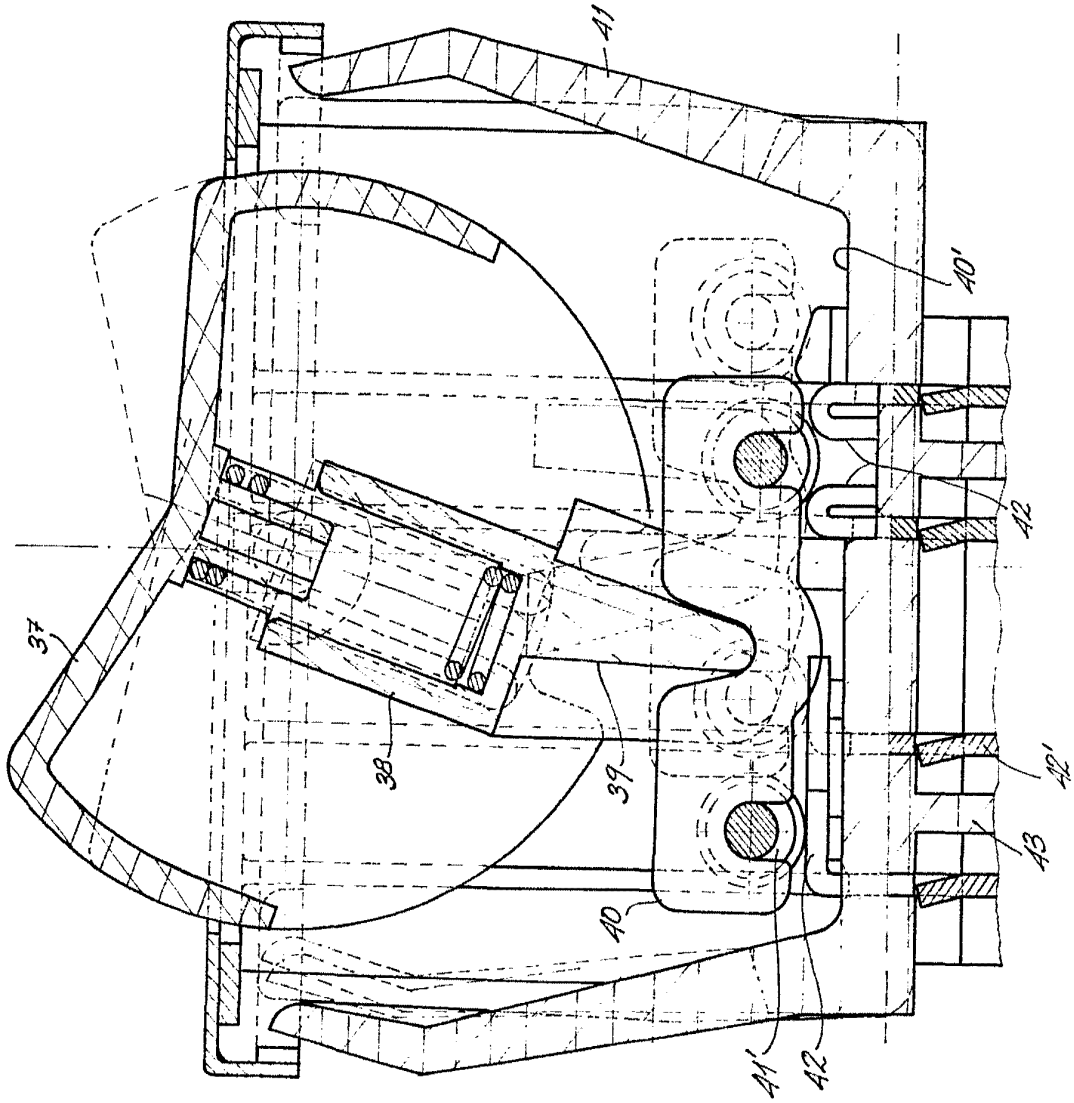
MADRID. 14 JUN. 1969
p. a. J. J. MORGADES GRANER
P. P.

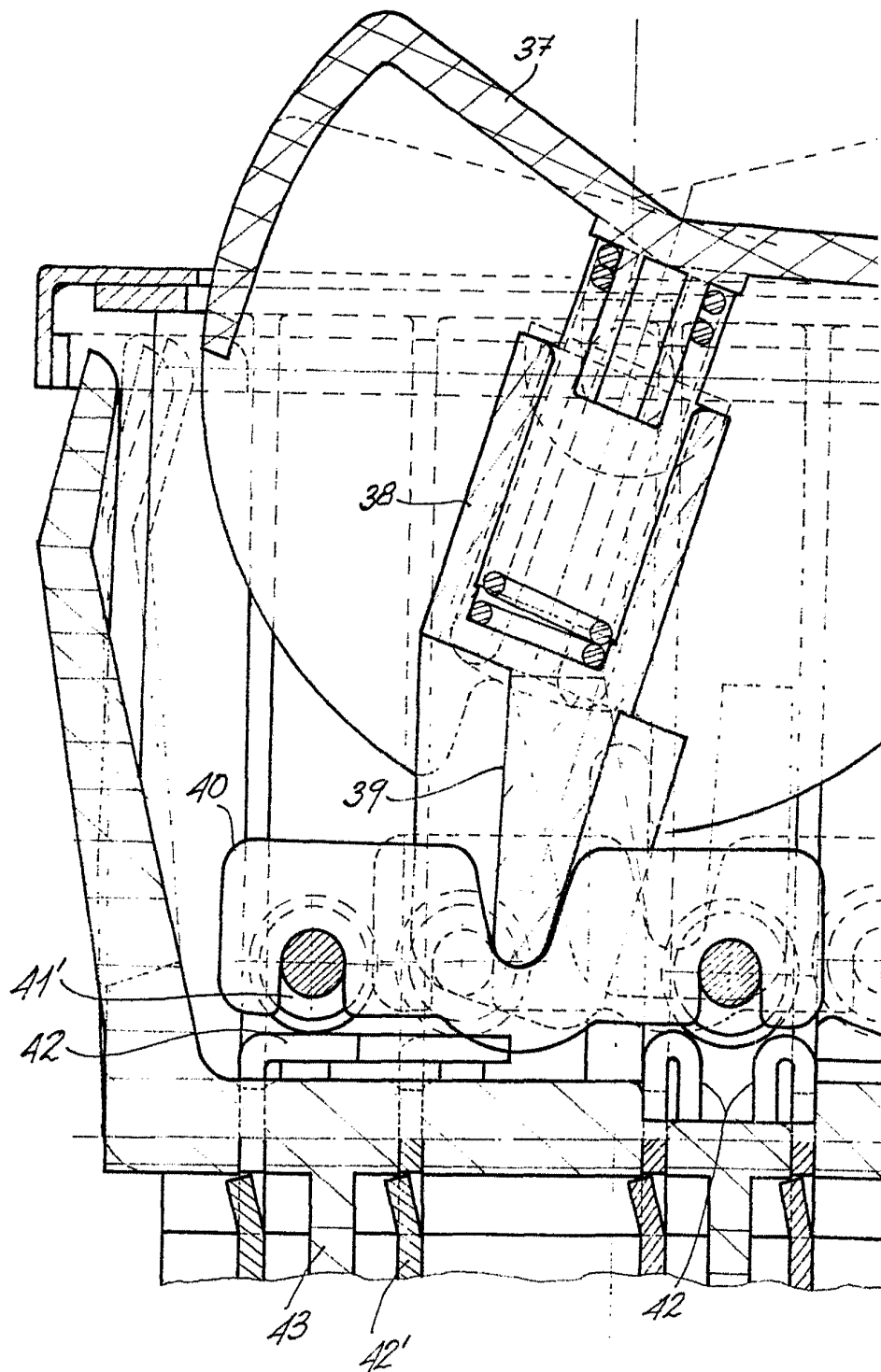
ESCALA VARIABLE



FIG. 3

MADRID:
P.º J. J. MORGADOES GRANER
P.º P.





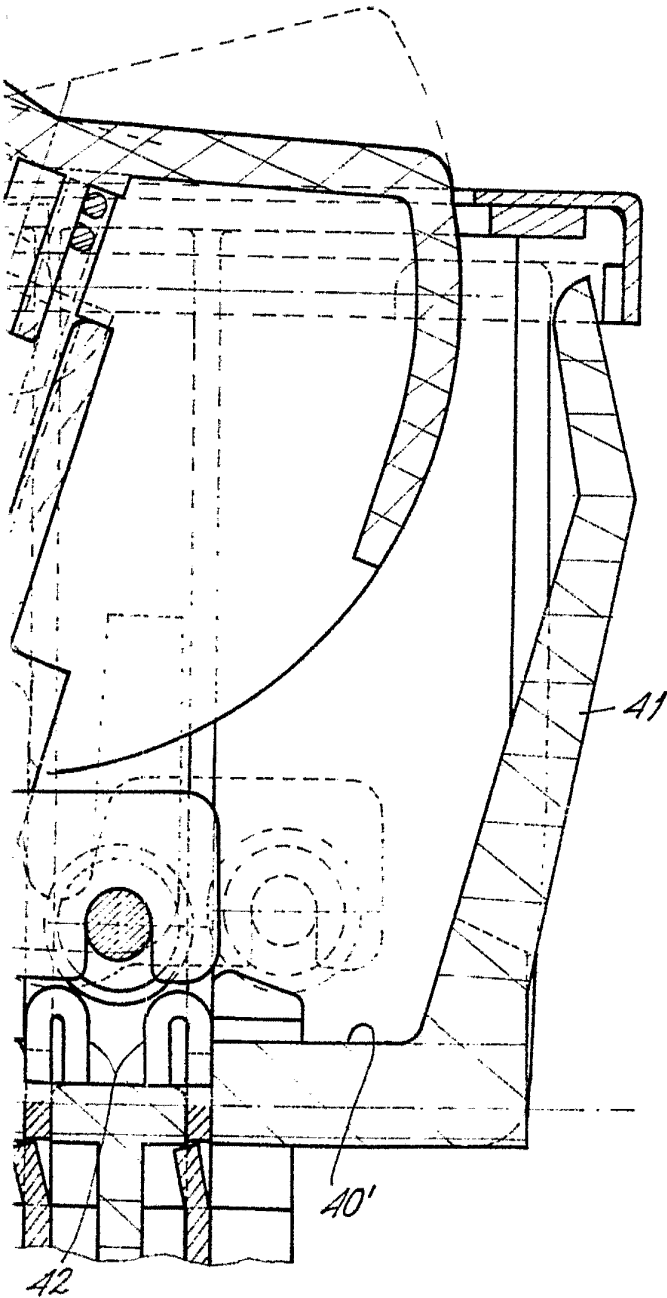
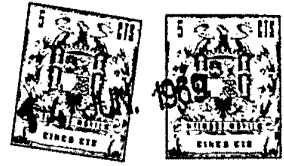


FIG. 3

MADRID
H. a. J. J. MORGANES GRANER
P. P.

358.301

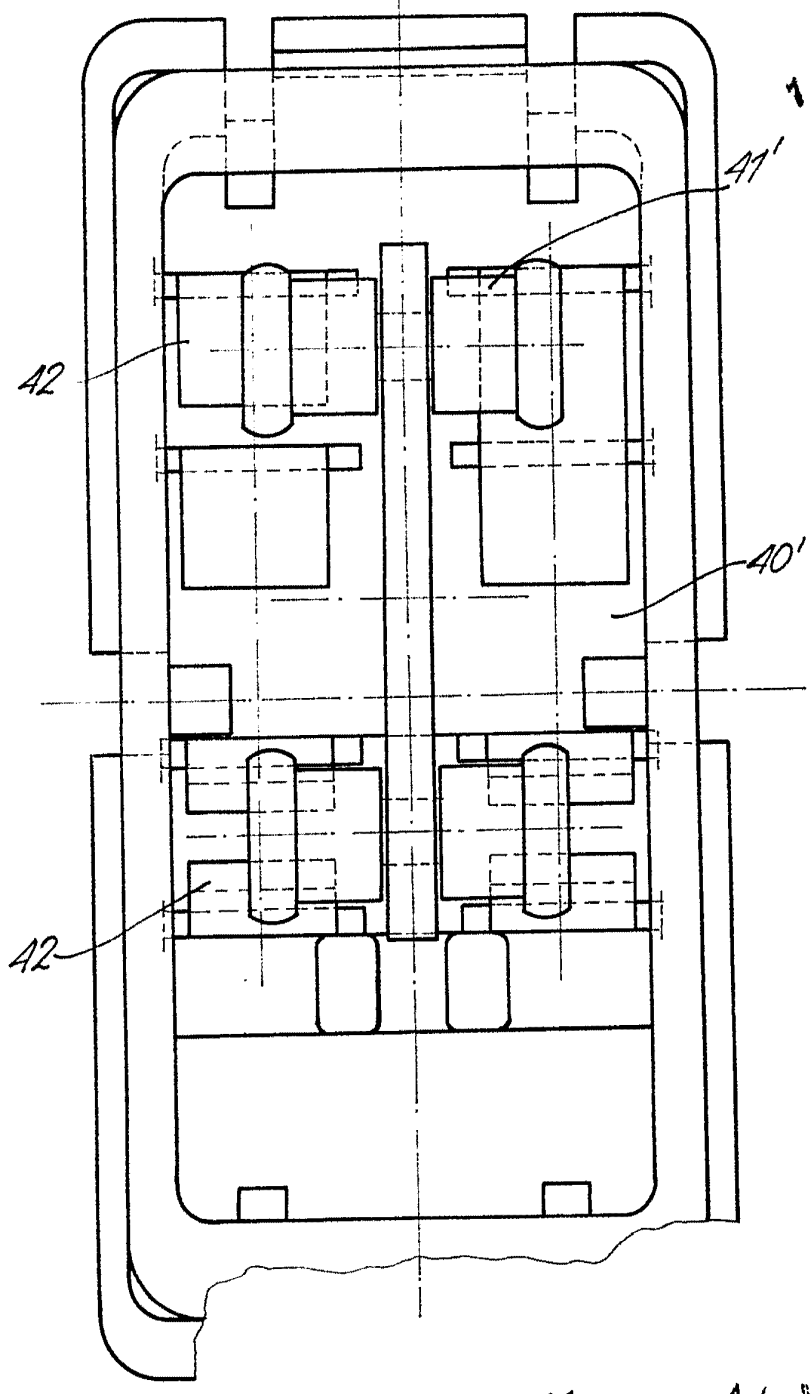


FIG. 5

358.301

MADRID. 14 JUN. 1969
p. a. J. J. MORGANES GRANER
p. p.

ESCALA VARIABLE