

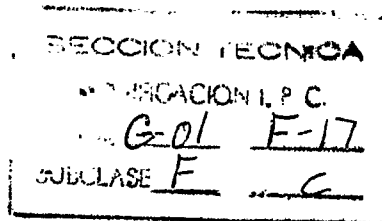
S/Ref.: JS/39-AB
628

N/Ref.: O.G. 17.980/ms.

307403



PATENTE DE INVENCION



M E M O R I A D E S C R I P T I V A

S o b r e :

"DISPOSITIVO MECANICO O ELECTRO-MECANICO INDICADOR DE
LA CANTIDAD DE FLUIDO EXISTENTE EN RECIPIENTES".

- - - - -

Solicitante: D. JORGE DA GLORIA COSTA PERROLAS, de na-
cionalidad portuguesa, con domicilio en -
Rua Infante D. Henrique, 40 a 44, PORTIMAO
(Portugal).

- - - - -

Inventor: El solicitante.

- - - - -



5. El dispositivo que constituye el objeto de la presente solicitud de Patente de Invención ha sido especialmente concebido para las botellas o recipientes de gas pero, como es obvio, puede ser aplicado a cualquier otro tipo de recipiente conteniendo cualquier fluido carburante o no.

10. Está constituido por un aro (1) donde van fijados los soportes (2), los cuales pueden ser de configuración cuadrangular o circular y, en consonancia con el peso a soportar, pueden ser en número de tres, cuatro o más.

15. Estos soportes están rasgados en toda su longitud hasta cerca de sus bases. En el interior de cada soporte (2) existe un muelle (3), donde las guías (4), pasando por las ranuras de las piezas (2), asientan solamente sobre los muelles (3).

El recipiente de fluido (5) asienta sobre las guías (4) y, cuando está lleno, comprime los muelles (3) deslizándose las guías (4) a través de las ranuras de los soportes (2).

20. De esta manera, las guías (4), por el peso del recipiente (5), comprimen los muelles (3) en sentido descendente hasta establecer el equilibrio entre la suma de los pesos del recipiente (5) y del soporte (4) y la tensión de los muelles (3) sin estar comprimidos. El establecimiento del equilibrio está señalado con la letra "C" y un trazo en los soportes (2) (indicativo de "lleno"), figura 1ª.

25. A medida que es consumido el gas de la botella (5), se va produciendo un desequilibrio entre el peso de la botella (5) y el soporte (4) y los muelles (3), por lo

30.



que éstos van empujando gradualmente hacia arriba a los citados soporte (4) y botella (5) hasta el total consumo del gas. En este momento los trazos existentes en las extremidades de la pieza (4) coinciden con los trazos existentes en los soportes (2) precedidos de la letra "V" (indicativo de "vacío"), figura 2ª.

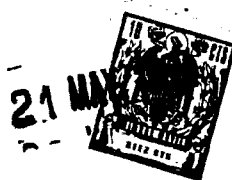
5. En la parte inferior de cada soporte (2) va fijada una rueda loca giratoria (6), con la finalidad de facilitar el transporte y la acomodación de la botella (5) en cualquier lugar.

10. Previendo que, en ciertas instalaciones de gas, las botellas (5) quedan apartadas de los aparatos de consumo, y que no es práctico tener que ir al local destinado a las botellas para verificar las cantidades de gas existentes en las mismas, se equipa al dispositivo con un avisador a distancia consistente en un contacto eléctrico (7) (figura 3ª) que se fija en uno de los soportes (2) de manera que la pieza (4), en su movimiento ascendente, haga contacto estableciendo un circuito eléctrico que acciona una señal luminosa o acústica situada en la proximidad del aparato de consumo de gas, avisándose así la escasez de gas en la botella (5).

N O T A

25. La Patente de Invención que se solicita por veinte años para España, de acuerdo con la vigente legislación, deberá recaer sobre: "DISPOSITIVO MECANICO O ELECTRO-MECANICO INDICADOR DE LA CANTIDAD DE FLUIDO EXISTENTE EN RECIPIENTES, con Prioridad de la Solicitud de Patente en Portugal nº 50.418, de fecha 1 de Octubre de 1968, según las características esenciales de las siguientes:

30.



R E I V I N D I C A C I O N E S

5. 1ª.- Dispositivo mecánico o electro-mecánico indicador de la cantidad de fluido existente en recipientes, caracterizado por el hecho de estar constituido por un armazón con un número variable de soportes huecos y longitudinalmente rasgados, en los que van introducidos muelles cuyas extremidades superiores están ligadas a guías sobre las cuales se asienta el recipiente que contiene el fluido.

10. 2ª.- Dispositivo mecánico o electro-mecánico indicador de la cantidad de fluido existente en recipientes, caracterizado porque las guías están de preferencia relacionadas con un aro, plato o similar para conveniente apoyo del recipiente.

15. 3ª.- Dispositivo mecánico o electro-mecánico indicador de la cantidad de fluido existente en recipientes, según las reivindicaciones 1ª y 2ª, caracterizado porque el referido soporte dispone de una o más escalas graduadas en las que están inscritos los diferentes pesos o volúmenes de fluido contenido en el recipiente.

20. 4ª.- Dispositivo mecánico o electro-mecánico indicador de la cantidad de fluido existente en recipientes, según las reivindicaciones 1ª a 3ª, caracterizado por disponer de medios de transporte principalmente rodantes adscritos a todos o a algunos de los soportes.

25. 5ª.- Dispositivo mecánico o electro-mecánico indicador de la cantidad de fluido existente en recipientes, según las anteriores reivindicaciones, caracterizado por disponer de un contacto eléctrico que será accionado cuando la cantidad de fluido existente en el recipiente alcance un determinado valor, señalando la necesidad de proce--
30.



der a la sustitución del recipiente.

6ª.- "DISPOSITIVO MECANICO O ELECTRO-MECANICO INDICADOR DE LA CANTIDAD DE FLUIDO EXISTENTE EN RECIPIENTES":

5. Según queda sustancialmente descrito en la presente Memoria Descriptiva, que consta de cinco hojas, escritas a máquina por una sola cara y acompañada de dibujos.

Madrid, 21 MAY, 1969

D. JORGE DA GLORIA COSTA PERROLAS

P.P.

FRANCISCO GARCIA CABRERIZO
P. P.

Firmado: M^a Dolores Jorquera

21 MAY 1969

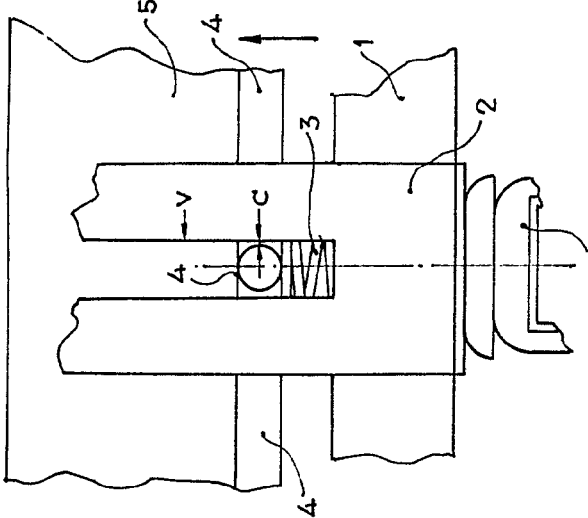


Fig. 1

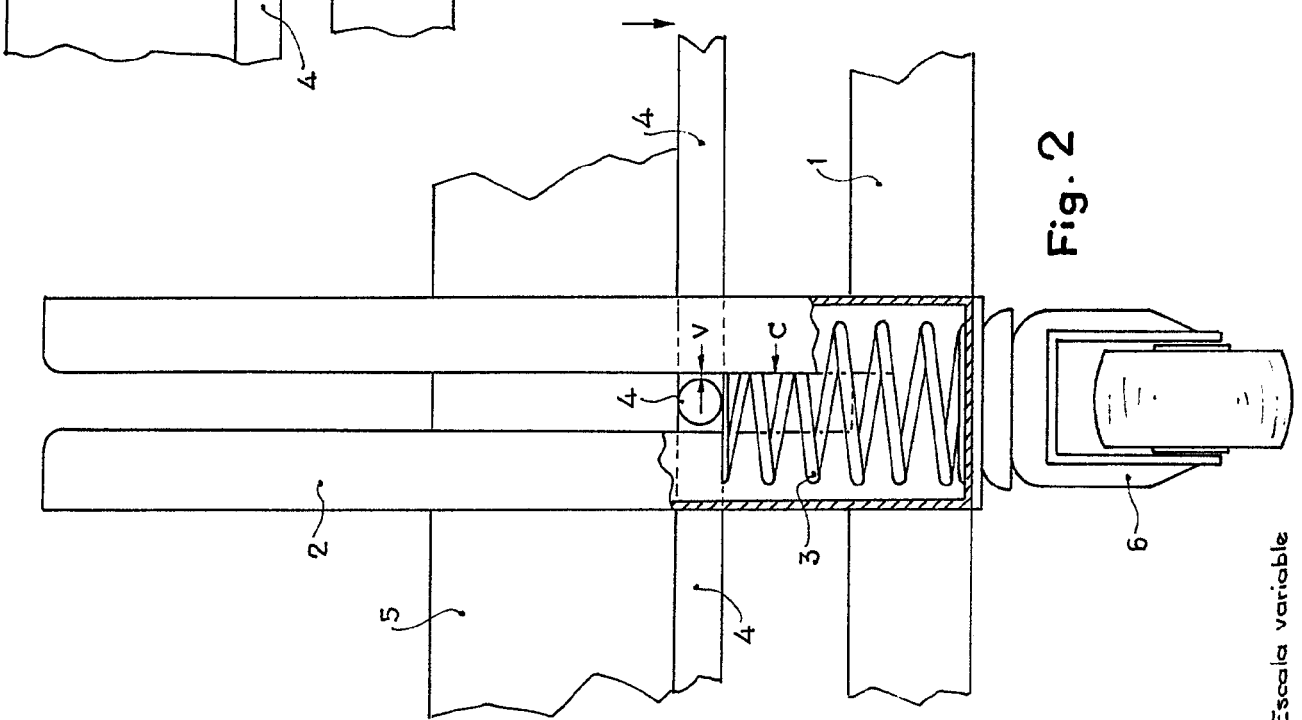


Fig. 2

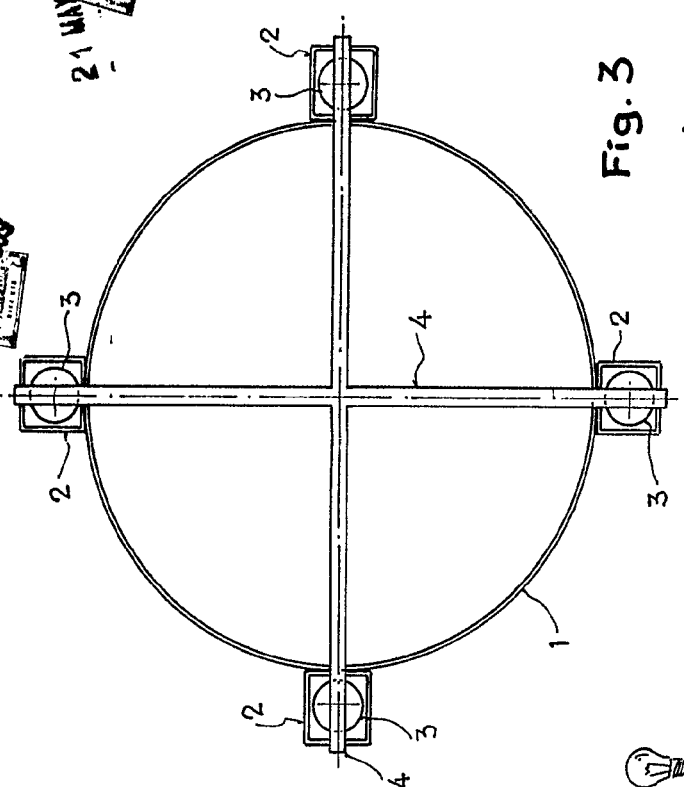
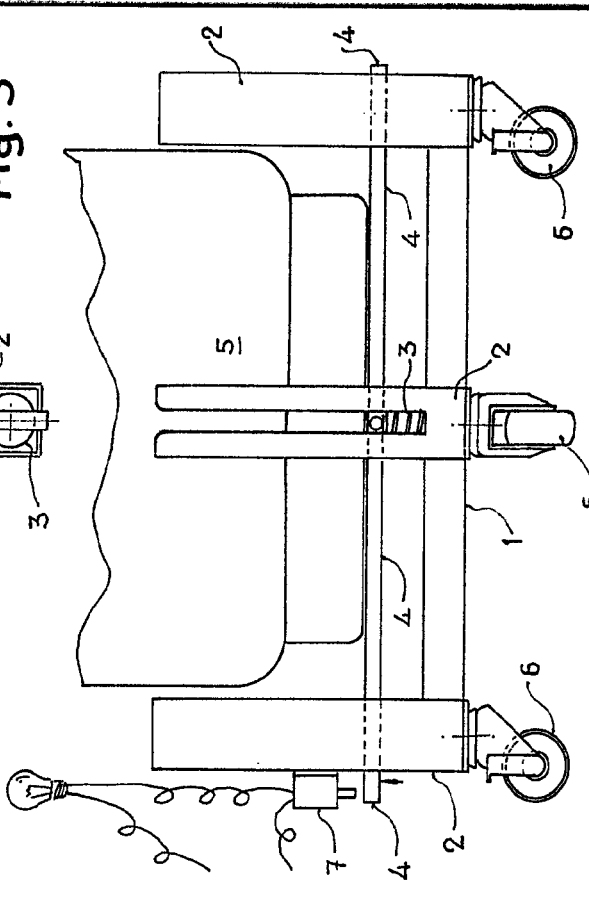
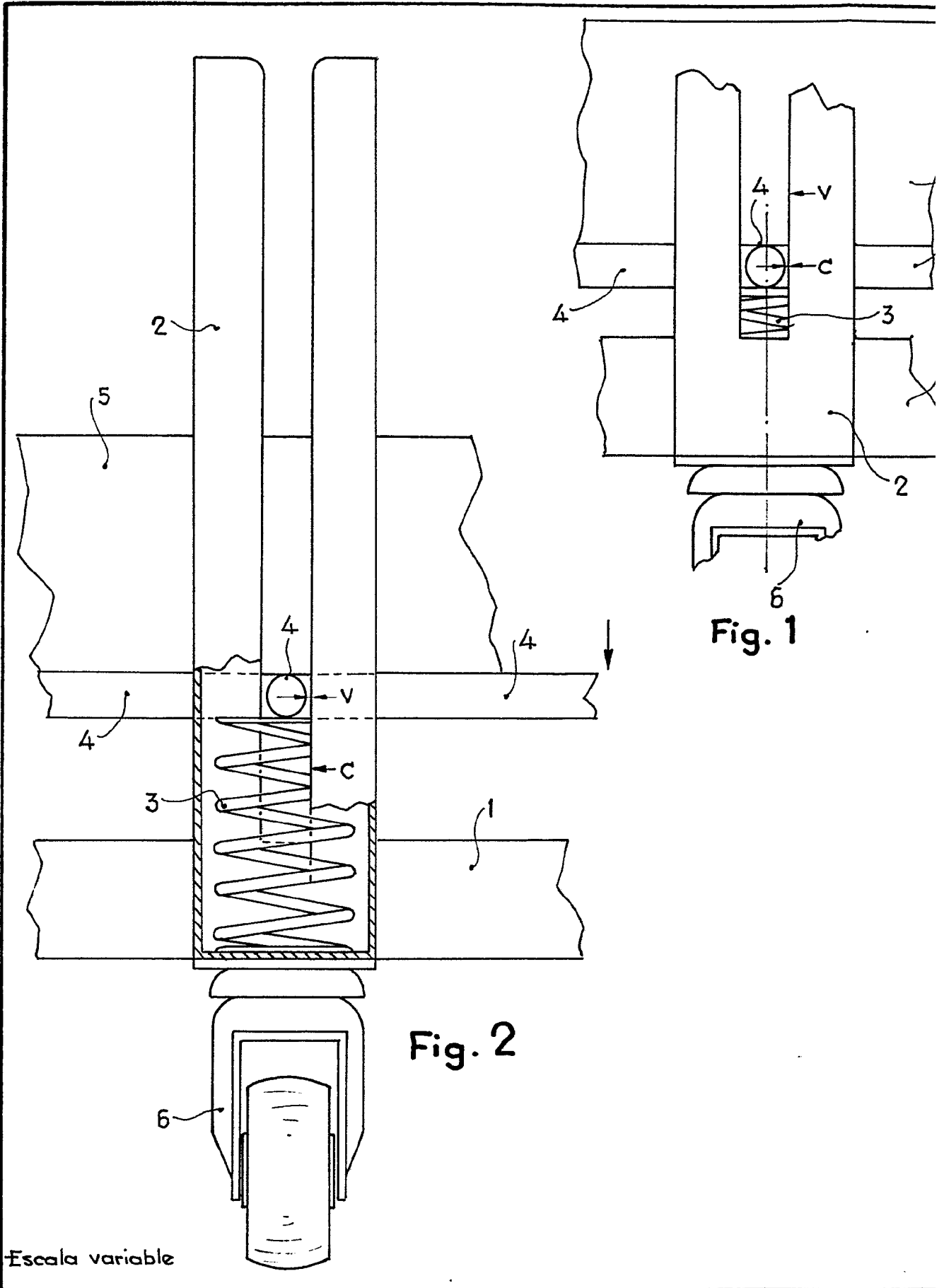


Fig. 3

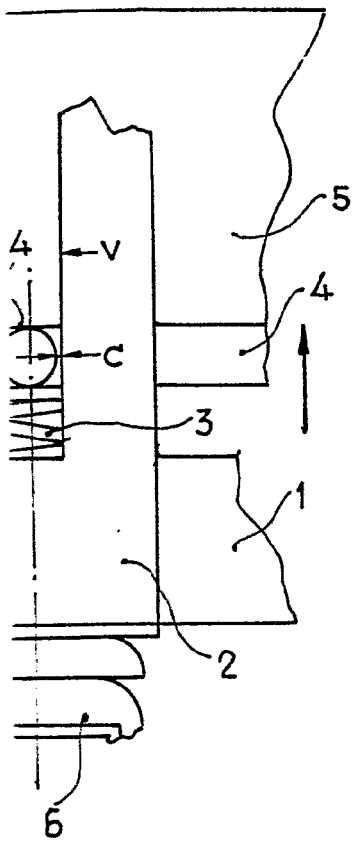


Madrid, 21 MAY 1969
 JORGE DA GLORIA COSTA PERROLAS
 P. P. FRANCISCO GARCIA GONZALEZ



21 MAY 1969

21 MAY 1969



3.1

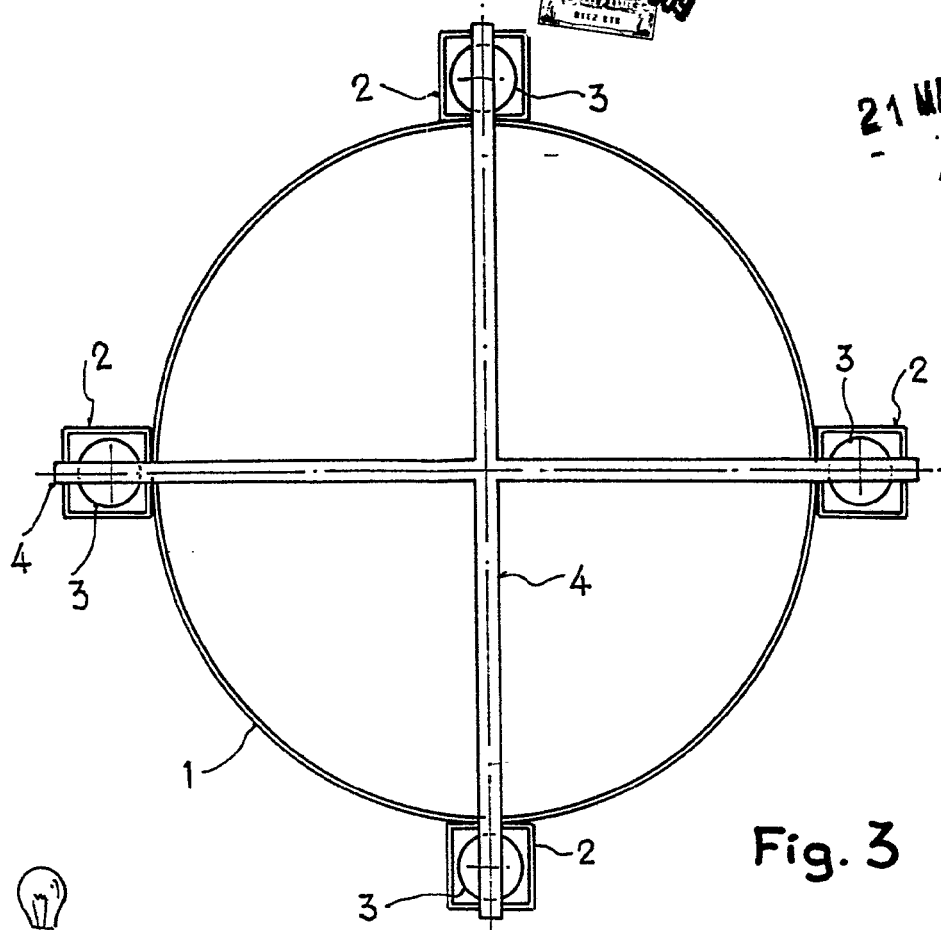
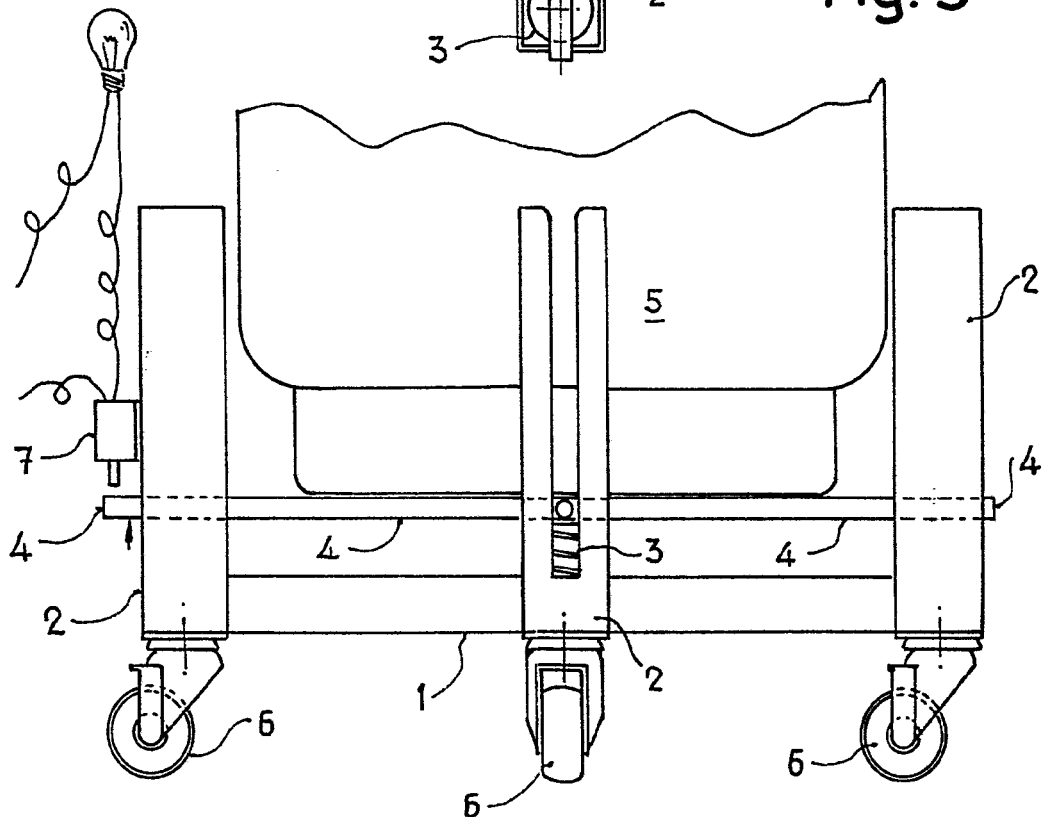


Fig. 3



Madrid, 24 MAY 1969
 JORGE DA GLÓRIA COSTA PERROLAS
 P. P. FRANCISCO GARCÍA CABREIZO
 P. P.