

7999
PATENTE DE INVENCIÓN



RECCION TECNICA
ASOCIACION I. P. C.
B-65 A-01
SUBCLASE G H

Memoria Descriptiva

sobre:

PERFECCIONAMIENTOS EN INSTALACIONES PARA LA RECOGIDA AUTOMÁTICA DE HUEVOS DE LAS BATERIAS DE JAULAS AVICOLAS.

=====

Solicitante: COMPAÑIA ESPAÑOLA DE TRANSFORMADOS DE ALAMBRE, S.A.
entidad española, residente en: ZARATAMO (Vizcaya)

=====

La presente invención está relacionada con instalaciones para la recogida automática de huevos en las instalaciones de baterias de jaulas para aves y especialmente con un sistema de accionamiento que permite accionar de una forma simultánea

5.



nea y segura las diferentes correas transportadoras de que consta dicha instalación.

5. En las grandes instalaciones avícolas se hace cada vez más necesario automatizar al máximo todos los trabajos para lograr aumentar la rentabilidad de tales instalaciones.

10. Para automatizar la recogida de huevos en dichas instalaciones, ya se han propuesto diferentes sistemas, presentando todos ellos una gran complejidad de los medios de accionamiento.

15. La presente invención evita este inconveniente proporcionando una instalación para la recogida automática de los huevos en las instalaciones avícolas, cuyos medios de accionamiento son de gran sencillez al tiempo que permiten un accionamiento seguro y sin resbalamiento de los medios de transporte.

20. La instalación objeto de la presente invención está constituida por una cinta sin fin de yute, que se dispone por encima del fondo de la bandeja recolectora de huevos, y que es puesta en movimiento por un dispositivo de arrastre constituido por un motor que a través de medios reductores apropiados acciona para cada bandeja recolectora, un eje provisto de un rodillo en su extremo de forma que la cinta transportadora al pasar por el espacio dejado entre el rodillo motor y otro rodillo loco, dispuesto inmediatamente debajo de dicho rodillo motor y solicitado hacia él por un medio de resorte, es guiada y arrastrada con toda seguridad.

25.

30.



Los citados rodillos al girar hacen que la cinta vaya trasladando los huevos sobre ella depositados hasta una bandeja que se situa en la parte anterior de la instalación con su borde a la altura del rodillo motor.

5.

Las ventajas y detalles de la presente invención se apreciarán con mayor claridad en la descripción detallada que de un ejemplo de realización se hace con referencia al plano adjunto, en el cual:

10.

La figura 1 es una vista frontal de una batería de jaulas para aves en la que se ha incorporado la instalación de recogida automática de huevos objeto de la presente invención, y

15.

La figura 2 es una vista esquemática de dicha instalación de recogida automática de huevos.

20.

Con referencia a las figuras, la instalación para la recogida automática de huevos objeto de la presente invención está constituida por tantas cintas sin fin 1 como bandejas 2 para la recogida de huevos tiene la batería 3 en la que se ha de instalar y que son puestas en movimiento mediante un conjunto de accionamiento 4 constituido por un motor 5 que a través de dispositivos reductores apropiados 6, acciona tantos ejes 7 como bandejas 2 tiene la batería 3.

25.

30.

Los ejes 7 tienen en su extremo libre un rodillo 8, cuya superficie estará adaptada a la de la cinta sin fin con la que tenga que cooperar, y que como se representa en el detalle referenciado con A puede ser la de dos troncos de cono unidos por



su base menor.

5. Los ejes motores 7 de los rodillos que accionan las cintas sin fin superiores se conectan mecánicamente a los ejes inferiores mediante una transmisión vertical que en el ejemplo representado está constituida por dos poleas 9 solidarias de los respectivos ejes y una correa 10, pero que podría igualmente ser de cualquier otra clase, tal como formada por dos coronas dentadas y una cadena de transmisión.
10. En la parte anterior de la instalación se disponen bandejas 11 en los que son recolectados los huevos que se encuentran encima de la cinta sin fin 1 cuando ésta es puesta en movimiento por los rodillos 8.
15. En el extremo de la instalación, opuesto al que se encuentra el conjunto de accionamiento 4, se dispone para cada cinta sin fin un rodillo de guía 12 que facilita el movimiento de la cinta.
20. Para evitar el resbalamiento de las cintas sin fin 1 sobre los rodillos motores 8, se dispone inmediatamente debajo de cada rodillo 8 otro rodillo loco 13 que se aloja entre dos guías 14 y que es solicitado hacia dicho rodillo motor por un medio de resorte 15.
25. Como se podrá comprobar de la descripción anteriormente expuesta en la instalación objeto de la presente invención, se logra el movimiento de todas las cintas sin fin al unísono y de una forma segura y sin resbalamiento.

30.

- N O T A -



Descrita suficientemente la naturaleza del invento, así como la manera de realizarlo en la práctica, debe hacerse constar que las disposiciones anteriormente indicadas son susceptibles de modificaciones de detalle en cuanto no alteren su principio fundamental, siendo lo que constituye la esencia del referido invento y por lo que se solicita Patente de Invención, por 20 años en España, sobre: PERFECCIONAMIENTOS PARA LA RECOGIDA AUTOMÁTICA DE HUEVOS DE LAS BATERIAS DE JAULAS AVICOLAS, caracterizándose por lo siguiente:

10. 10.- Perfeccionamientos en instalaciones para la recogida automática de huevos de las baterías de jaulas avícolas, del tipo constituidas por tantas cintas sin fin, preferiblemente de yute, como bandejas para la recogida de huevos tiene la batería y que son puestas en movimiento mediante un conjunto de accionamiento, caracterizados porque el conjunto de accionamiento está constituido por un motor que a través de dispositivos reductores apropiados acciona tantos ejes como bandejas de recogida de huevos tiene la batería, estando dotado el extremo libre de cada eje de un rodillo revestido de caucho, de forma que la cinta sin fin que pasa por el espacio existente entre cada rodillo motor y otro rodillo loco dispuesto inmediatamente debajo de dicho rodillo motor y solicitado hacia él por un medio de resorte, es guiada y arrastrada con toda seguridad y con ello los huevos sobre ella depositados que pasan a una bandeja situada en la parte anterior de la instalación con

16 MAYO 1969

su borde a la altura del rodillo motor.

5. 2ª.- Perfeccionamientos según la reivindicación 1ª, caracterizados porque cuando la batería de jaulas es del tipo escalonado, los ejes motores superiores son accionados desde los ejes motores inferiores a través de una transmisión vertical.

10. 3ª.- Perfeccionamientos en instalaciones para la recogida automática de huevos de las baterías de jaulas avícolas, tal y como queda sustancialmente descrito en la presente memoria e ilustrado en los dibujos adjuntos.

Esta memoria consta de 6 hojas escritas a máquina por una sola cara.

Madrid,

16 MAYO 1969

COMPANÍA ESPAÑOLA DE TRANSFORMADOS
DE ALAMBRE, S.A.

A GUTIERREZ ACELLO Y MORA
C/ de Embarcadas F. Hernández 14

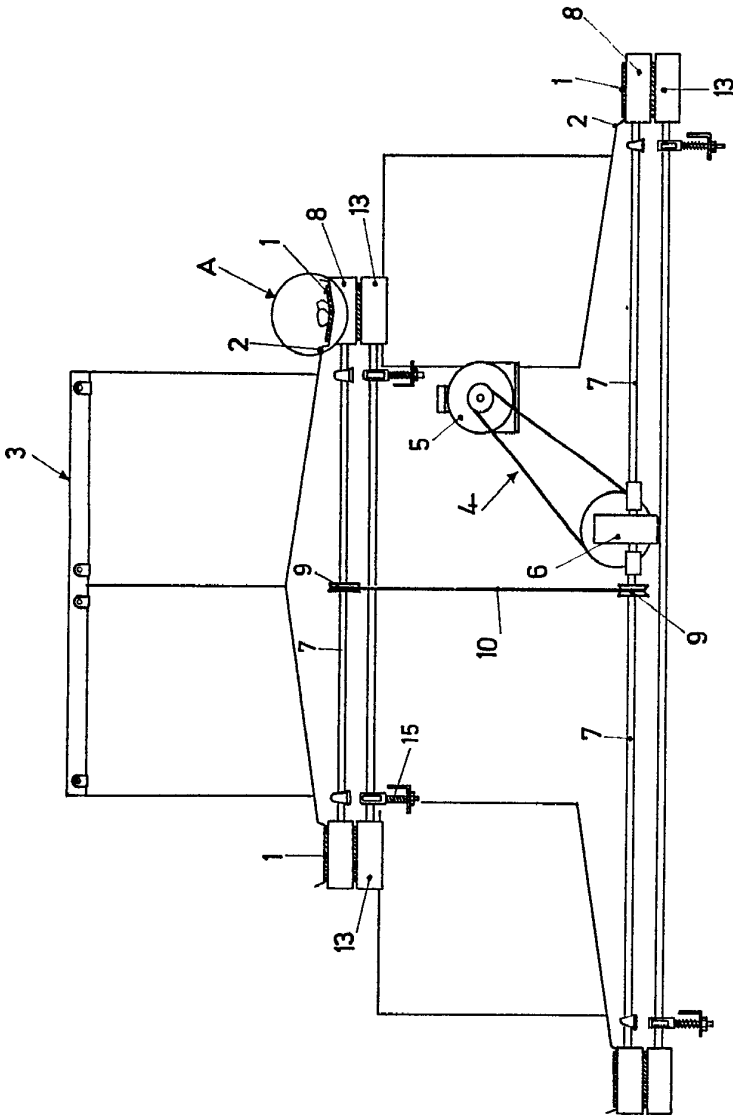
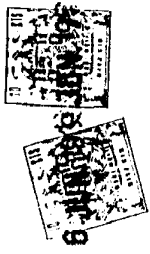


FIG. 1

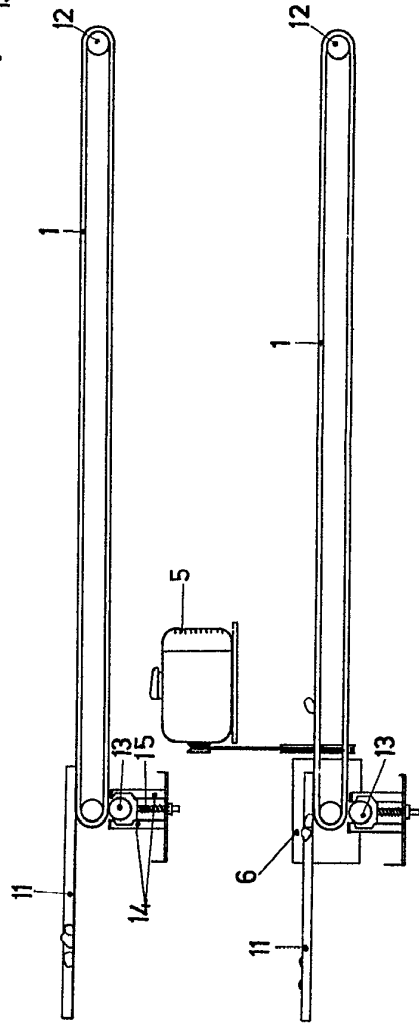


FIG. 2

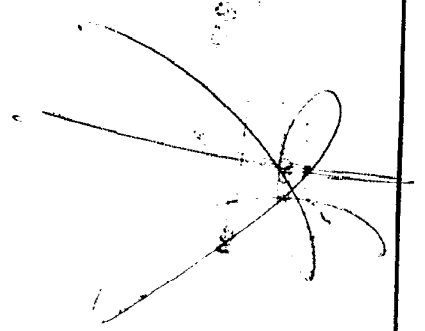


FIG. 1

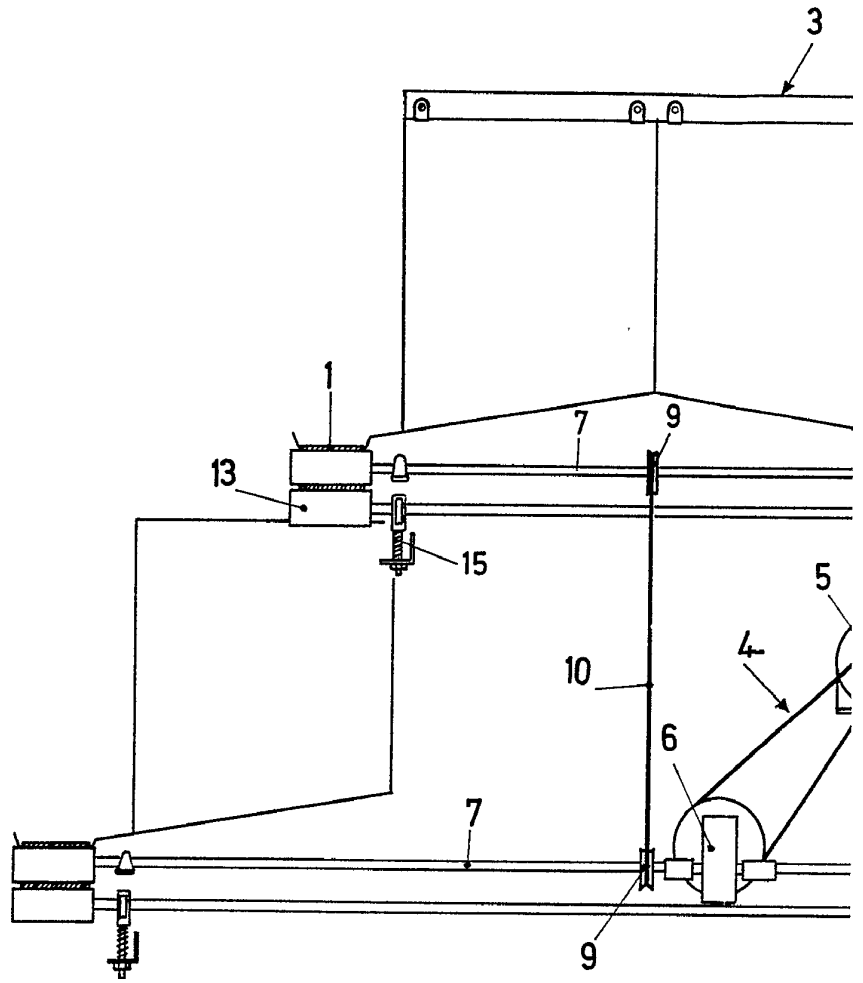
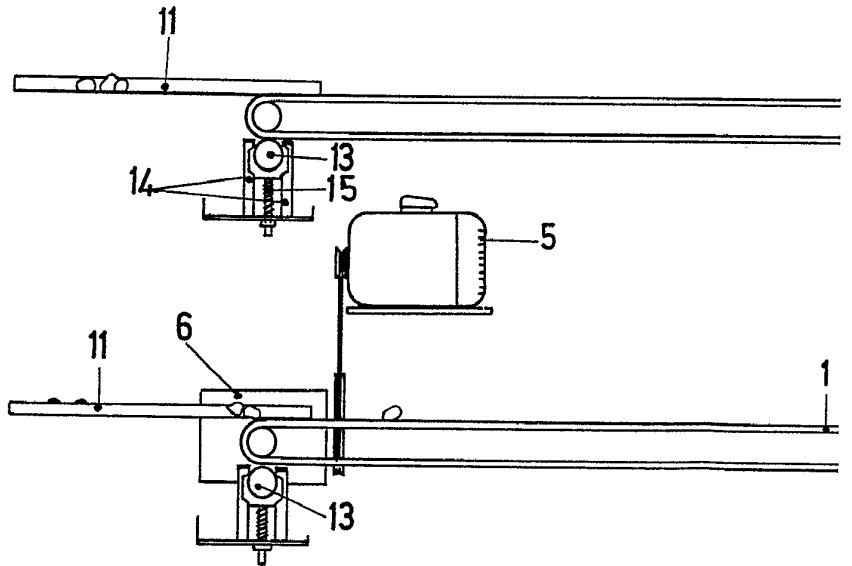
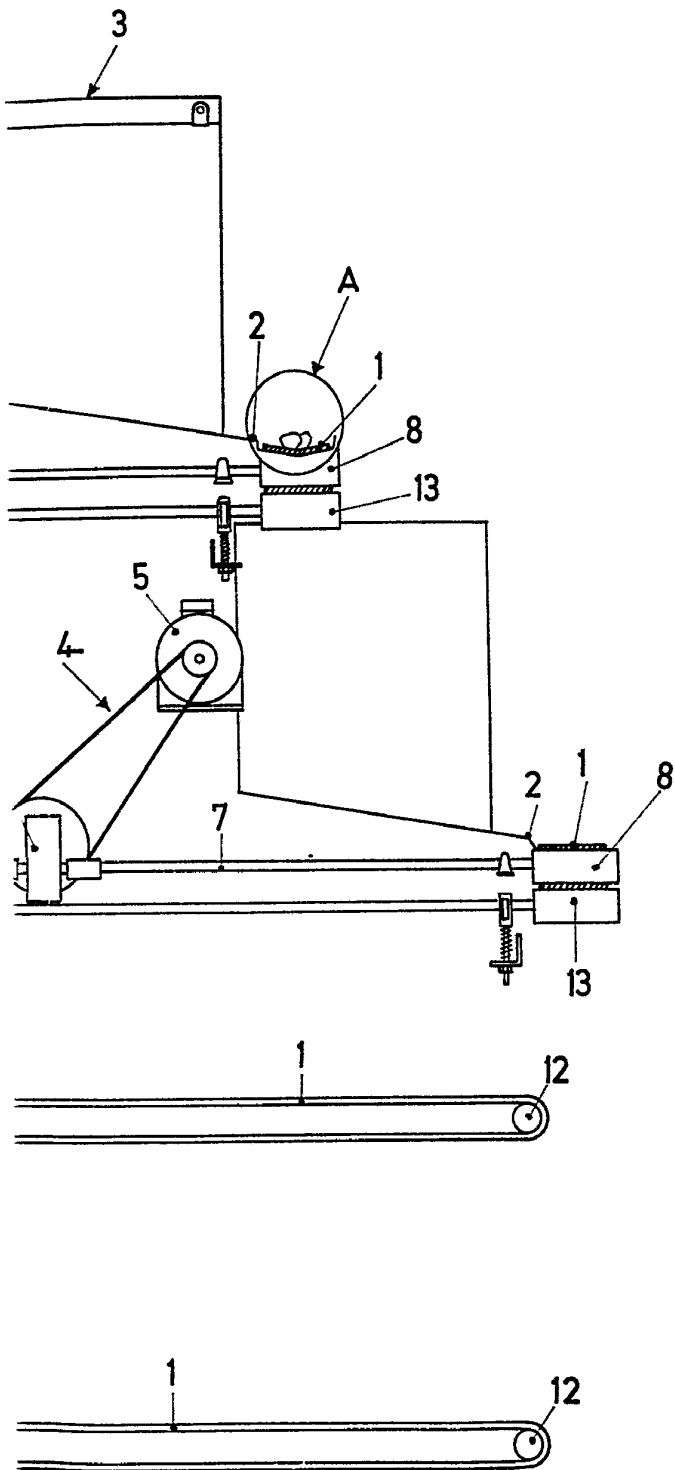


FIG. 2



ESCALA VARIABLE .



UNIVERSITY OF CUBA

March 11, 1969

Handwritten signature and scribbles over the date stamp.