



#2

367201

SECCION TECNICA
REGISTRACION I.P.C.
CLASE B66 / B66 / E 05
SUBCLASE B / D / c

CERTIFICADO
DE
ADICIÓN

a favor de SUMINISTROS Y TRANSFORMACIONES INDUSTRIALES, S. A., entidad española, domiciliada en Esplugas de Llobregat (Barcelona), calle Gallo, 5, por "MEJORAS EN EL OBJETO DE LA PATENTE PRINCIPAL Nº 339.536, por "MECANISMO PARA PUERTAS DE APARATOS ELEVADORES".

MEMORIA DESCRIPTIVA

El presente certificado de adición se refiere a unas mejoras en el objeto de la patente principal nº 339.536 por "Mecanismo para puertas de aparatos elevadores.

- 5. Los aparatos a que se hace aquí referencia son tanto ascensores para personas como montacargas y en ellos es del mayor interés, como es sabido, que el mecanismo de sus puertas reúna las máximas condiciones de seguridad, en el sentido principalmente de que éstas no se puedan abrir con el aparato en marcha y de que, a la
- 10.



inversa, con las puertas abiertas el aparato no pueda ponerse en marcha. Resueltos estos problemas de forma estricta, interesa también mucho que paro y apertura, cierre y marcha sean automáticos, que no haya averías, que en caso de que las haya sean de fácil y rápido arreglo, etc.

5.

Dada la importancia y trascendencia del asunto, existen recientes pronunciamientos oficiales al respecto, en forma de normas oficiales que rigen las características constructivas y funcionales de estos mecanismos, coincidiendo el objeto del presente certificado de adición con dichas normas.

10.

En primer lugar, se describe de forma somera la patente principal a la que se aplican las presentes mejoras, que se describen a continuación.

15.

En líneas generales, hay una clapeta solidaria de uno de los bordes de unas placas de soporte unidas a un eje montado longitudinalmente oscilante en el dintel de la puerta y provistas en el borde opuesto de un encaje en el que es susceptible de prender el borde superior, debidamente perfilado al efecto, de unas pletinas verticales solicitadas elásticamente contra aquel encaje y oscilantes en las jambas de la puerta, de manera que la antedicha clapeta resulta aplicada contra el borde superior de la o las hojas de las puertas, quedando éstas impedidas de ser abiertas hasta la llegada del aparato elevador al piso correspondiente, en cuyo momento la clapeta retenedora puede separarse del borde superior

20.

25.



de las hojas de las puertas gracias a un dispositivo de que está dotado el mecanismo.

5. Dicho dispositivo está constituido, en la versión preferida del mecanismo, por un brazo radial solidario de un eje, éste último fijo a las pletinas verticales que prende en las placas soporte de la clapeta, y oscilante sobre un cojinete sujeto a las jambas, cuyo citado brazo es portador de un rodillo con el que se combina un tope o leva previsto en el aparato elevador.

10. De acuerdo con las presentes mejoras, las clapietas de retención de las puertas están montadas oscilantes en el dintel por asociamiento a las mismas de un mecanismo de balanceo de accionamiento elástico provisto de cerrojo, el cual está contenido en una caja que alberga
15. asimismo un dispositivo de seguridad sincronizado con la marcha del aparato elevador.

Para una mejor comprensión de las presentes mejoras se acompañan unos dibujos ilustrativos pero no limitativos del alcance de la invención.

20. En dichos dibujos: La figura 1 es una vista en sección lateral alzada del mecanismo, y la figura 2 ilustra un alzado frontal del mismo.

25. El mecanismo que se describe comporta una clapeta laminar -1- sujeta a un perfil en T -2- que por su ánima -3- va unido a unas placas de soporte -4- que pasan por entalladuras -5- del dintel hueco -6- de las puertas. -7-. Estas placas -4- están solicitadas elásticamente en la posición en que la clapeta -1- retiene las puertas, en



- virtud de un mecanismo de referencia general -8- que se encuentra ubicado en el interior de una caja -9-. Este mecanismo -8- comprende en líneas generales un cerrojo -10- con cuyo extremo coopera un tetón -11- para accionamiento de medios de control eléctrico contenidos en la caja -9- y que no forman parte de la invención. El tetón -11- sobresale del fondo de un alojamiento -12- solidario de la placa -4-, estando por su otro extremo -13- articulado a un brazo de una palanca acodada, articulada por
5. -14a- a la pared -15- de la caja -9- intermediando un muelle -16-, que mantiene el conjunto en la posición representada.
- 10.

- La retención de la clapeta -1- contra la puerta se establece por mediación de una palanca -17- que actúa de pestillo introduciéndose en un encaje -18- de que es portador la placa soporte -4-. Solidarizado a esta palanca -17- existe un rodillo -18'- que cuando el aparato elevador llega al piso tropieza con un tope o leva previsto en aquel, de suerte que el conjunto oscila venciendo la
15. resistencia del muelle -16-, y de tal manera que la palanca -17- se desprende del encaje -18- de la placa soporte -4-, las cuales oscilan entonces por gravedad o por el empuje de la puerta, separándose la clapeta -1- del borde superior de la misma.
- 20.

25. Serán independientes del alcance de la presente invención los detalles y características accesorias de los elementos que la integran y, en general, cuanto no altere el espíritu de las siguientes reivindicaciones.



N O T A

Se reivindica como objeto del presente certificado de adición:

5. 1. Mejoras en el objeto de la patente principal nº 339.536 por "Mecanismo para puertas de aparatos elevadores", caracterizadas por el hecho de disponer un cerrojo que en la posición de cierre se acopla con un alojamiento solidario de la clapeta de retención de las puertas y unido a un rodillo de contacto accionable por la cabina del aparato elevador para la apertura, estando dicho cerrojo dotado de medios que son accionados por un botón saliente del fondo de dicho alojamiento, en la posición de cierre, para el mando de dispositivos eléctricos de control del funcionamiento del aparato elevador.

10. 2. Mejoras en el objeto de la patente principal nº 339.536 por "Mecanismo para puertas de aparatos elevadores".

La presente memoria consta de cinco hojas foliadas escritas por una sola cara.

Barcelona, 2 de mayo de 1969

SUMINISTROS Y TRANSFORMACIONES
INDUSTRIALES, S. A.

p. a.


I. PONTI

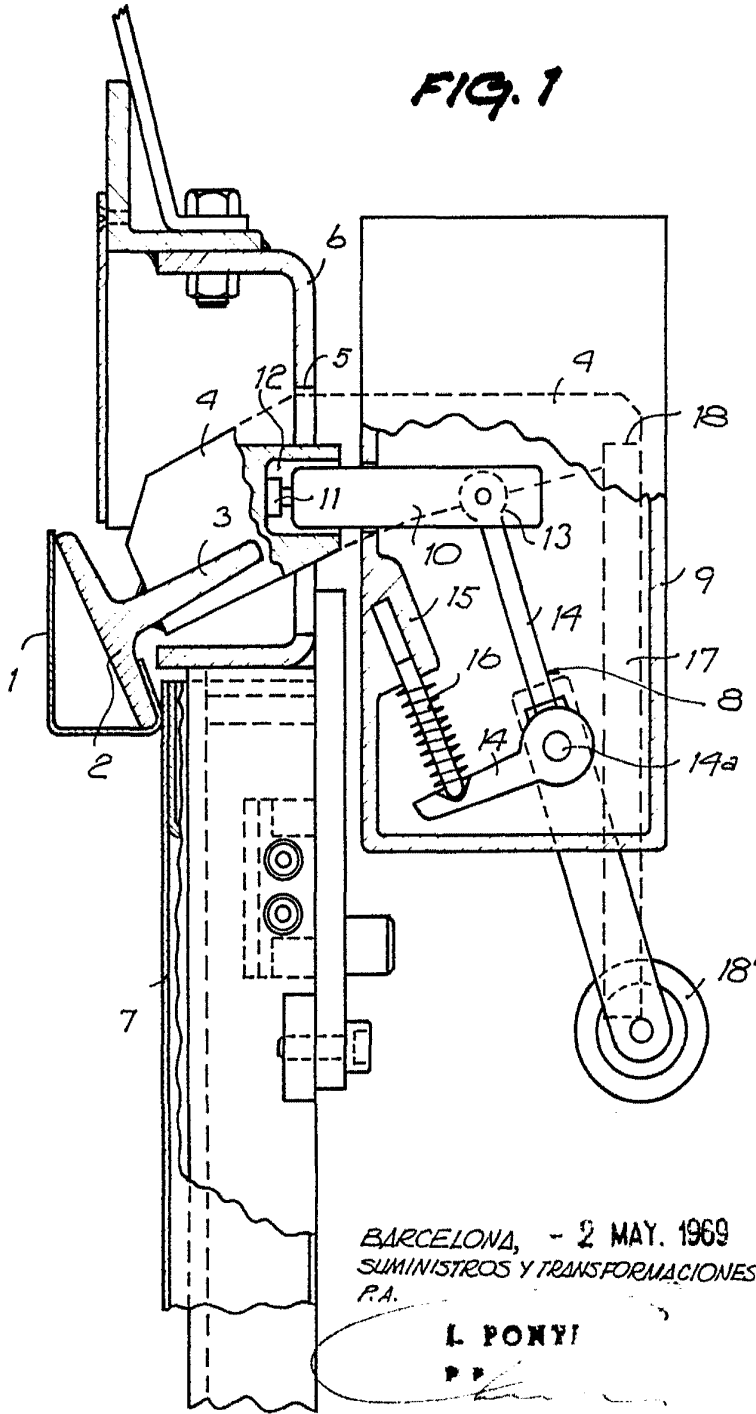
307.1

SUMINISTROS Y TRANSFORMACIONES INDUSTRIALES, S.A.

DOS HOJAS
HOJA N° 1

17425/E

FIG. 1

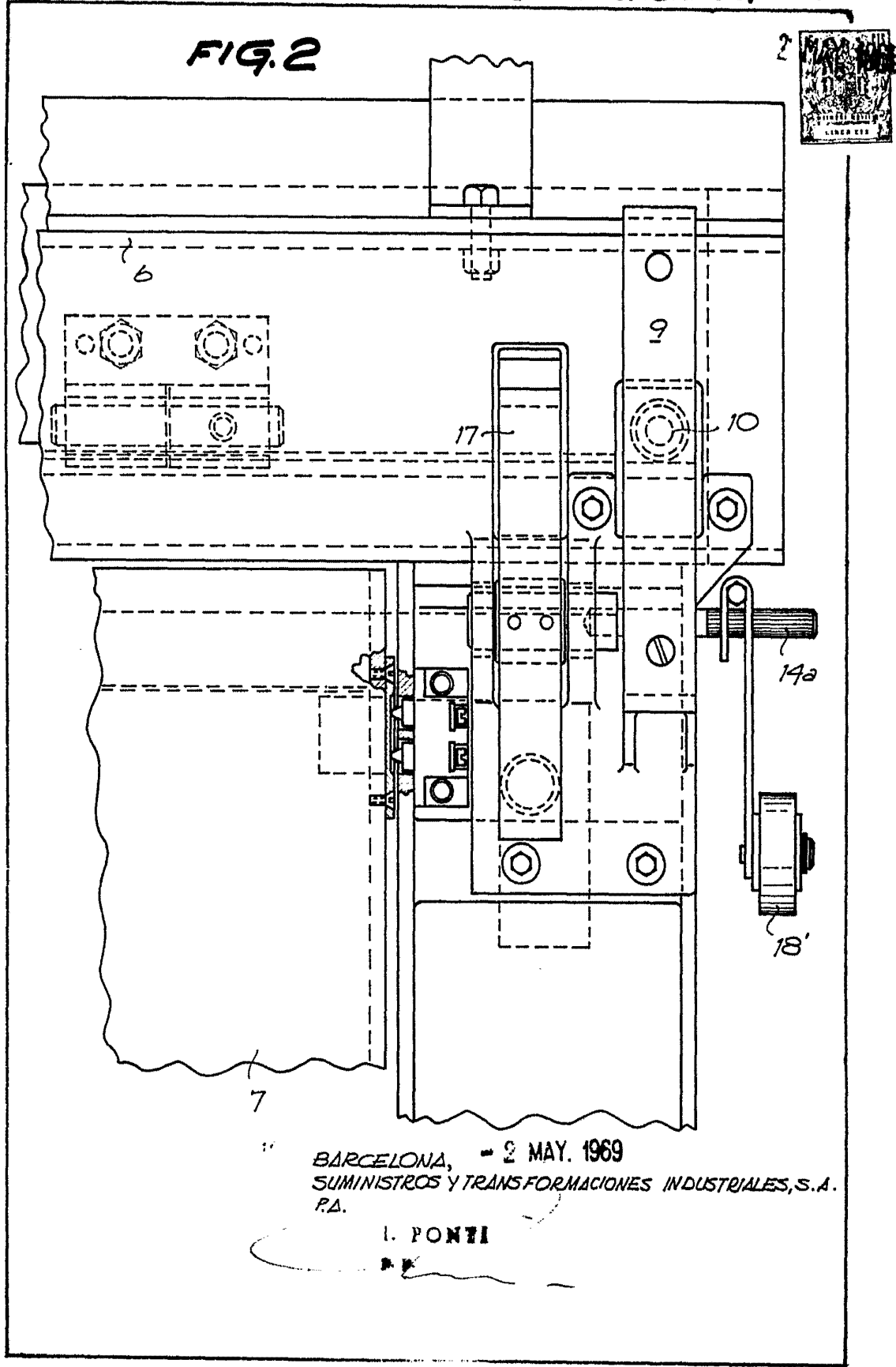


BARCELONA, - 2 MAY. 1969
SUMINISTROS Y TRANSFORMACIONES INDUSTRIALES, S.A.
P.A.

L. PONYI

PP

FIG. 2



17425/2

BARCELONA, - 2 MAY. 1969
SUMINISTROS Y TRANSFORMACIONES INDUSTRIALES, S.A.
P.A.

I. PONTI