

366071



SECCION TECNICA	
CLASIFICACION I. P. C.	
CLASE B	60
SUBCLASE R	

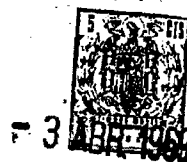
P A T E N T E
D E
I N V E N C I Ó N

a favor de SOCIÉTÉ D'EXPLOITATION DES BREVETS NEIMAN,
S. A., entidad francesa, domiciliada en Neuilly-Seine
(Francia), 49 - 53 Avenue de Neuilly, por "APARATO
CONTACTOR DE LÁMINAS Y TAMBOR".

MEMORIA DESCRIPTIVA

El aparato contactor objeto de la presente
invención está destinado a cualquier empleo, y más par-
ticularmente a las cerraduras de contacto y antirrobo
de llave para el automóvil, es decir, en cualquier lu-
5. gar donde sea necesario asegurar el paso de una fuerte
intensidad, en un espacio reducido y donde las condiciones
de duración son particularmente duras.

A título de ejemplo no limitativo, se va a des-
cribir una realización preferida de la invención, aplica-
10. da a los interruptores para aparatos antirrobo, e ilus-



trada por las ocho figuras anexas.

El ejemplo descrito es de cuatro láminas y cinco posiciones, pudiendo ser obtenidas estas últimas tanto en el sentido de rotación dextrorsum como sinistrorsum del tambor.

5.

La figura 1 representa el estator fijo y su rotor-tambor en sección transversal; la figura 2 representa, en sección longitudinal, el estator y su rotor-tambor, supuesto este último no seccionado; la figura 3 representa el rotor solo, en sección longitudinal que muestra los detalles de montaje y de construcción, y las figuras 4 a 8 muestran en desarrollo el casquillo conductor del rotor, cinco posiciones posibles del mismo, con sus partes conductoras, opuestas a las láminas fijas del estator, supuestas colocadas en un mismo plano.

10.

15.

El aparato se compone, en particular, de un contactor, denominado de tambor y compuesto por un estator de material aislante 4 y de un rotor, igualmente de material aislante, 1 y 3. Este rotor lleva una plaqueta conductora 2 cuyo perfil está recortado de acuerdo con el número y, a la vez, a la duración de los contactos deseados según las posiciones del tambor en rotación.

20.

El arrastre del rotor está asegurado por una cruceta 11, en negativo o cualquier otra forma asimétrica, en la cual viene a acoplarse una espiga de arrastre que forma parte del antirrobo que acciona el pasador o botón de mando del contactor. A fin de asegurar una ruptura brusca de la corriente, una leva 10, aislante y que forma

25.



parte del rotor, eleva una de las láminas elásticas 5 (fijadas al estator tal como se describirá más adelante) en el momento de la ruptura del contacto; de esta manera se disminuye el arco y se protege mejor las partes conductoras y aislantes que corren el riesgo, estas últimas, de ser quemadas a la larga por la chispa de ruptura. Por otra parte, sobre el casquillo de caucho se ha previsto, en el lugar donde se produce la ruptura, un inserto de materia dura y conductora.

10. No obstante, en ciertos casos la leva no es indispensable, y la ruptura se realiza, entonces, por deslizamiento.

15. El montaje de los elementos 1 y 3 se realiza por medio de un procedimiento de encaje elástico. La parte en doble tronco de cono, o bien esférica 13, del elemento 3 está hendida según 14; la presión ejercida en la introducción del elemento superior de arrastre 11, hace contraer la esfera 13 durante su paso al interior de la abertura 15; luego recupera su forma y asegura, de esta manera, el ensamble de los dos elementos 1 y 3.

20. En el interior del estator aislante 4 se encuentran fijadas, según las necesidades, varias láminas, tales como la 5 de la figura 2. Esta fijación es realizada por encaje o por cualquier otro sistema de fijación mecánica, tal como tornillo, clavo ramurado, pasador, remache 6, etc. Las láminas también pueden ser ocluidas en el moldeo del estator.

25. Haciendo referencia a las figuras 4 a 8 se exa-



mina, ahora, las diferentes posiciones de funcionamiento del rotor en el ejemplo elegido, tomando como referencia las cinco posiciones posibles del barrilete y del rotor de un antirrobo.

5. La figura 4 muestra la posición "Stop", en la que no existe ninguna conexión eléctrica. La figura 5 muestra la posición "Accesorios"; dos láminas, + y 7, están unidas eléctricamente por intermedio del casquillo conductor 2 del tambor. La figura 6 corresponde a la
10. posición "Garage". La lámina + de entrada de corriente se encuentra sobre la parte aislante del tambor 3 y no es posible ninguna conexión eléctrica. La figura 7 es la posición de "Marcha"; la lámina + de llegada de corriente se encuentra siempre sobre la parte conductora 2 del
15. tambor y la alimentación se realiza por las láminas 7 unida a los accesorios, y 8 que lleva a la bobina. La posición 8 corresponde al "Arranque"; la lámina + de llegada de la corriente se encuentra sobre la parte conductora del tambor y la alimentación del motor de arranque
20. se realiza por la lámina 9 unida al mismo, al tiempo que se mantiene el contacto por + y 8 con la bobina de encendido.

25. En esta posición el rotor puede ser dispuesto bajo la dependencia de un resorte que lo devuelva a la posición de "Marcha" a fin de no prolongar el esfuerzo del motor de arranque. También puede ser combinado con el dispositivo descrito en la patente 1 380 598 de 14 de Octubre 1.963, de la solicitante.



N O T A

Se reivindica como objeto de la presente patente de invención :

5. 1. Aparato contactor de láminas y tambor, que puede ser utilizado aisladamente o en combinación con un dispositivo antirrobo para el bloqueo de un órgano importante de un vehículo, caracterizado por el hecho de estar compuesto por un cilindro hueco o estator que lleva en su interior láminas de conexión, y un rotor movible, que recibe una placa conductora, de un perfil previsto para asegurar, según las diferentes posiciones del rotor, todas las conexiones eléctricas.
10. 2. Aparato contactor de láminas y tambor, según la reivindicación 1, caracterizado por el hecho de que las láminas son especiales y están provistas de un pico especial que es levantado por un saliente aislado del rotor, para producir un efecto de ruptura brusca.
15. 3. Aparato contactor de láminas y tambor, según las reivindicaciones 1 y 2, caracterizado por el hecho de que una parte conductora y de material duro se encuentra dispuesta de tal manera y por delante de los distintos escalones de la placa conductora del rotor, que puede resistir la erosión debida a las chispas.
20. 4. Aparato contactor de láminas y tambor, según la reivindicación 1, caracterizado por el hecho de que el rotor está montado por un eje hendido, de cabeza
- 25.



esférica o bi-troncocónica, siendo asegurado su arrastre por una entalla en cruceta o equivalente, en la cual se acopla una espiga solidaria de la parte accionada por el operador, tal como botón de maniobra del conmutador, barrilete y/o rotor de un antirrobo.

5. Aparato contactor de láminas y tambor.

La presente memoria consta de seis hojas foliadas escritas por una sola cara.

Barcelona, 3 de abril de 1.969

SOCIÉTÉ D'EXPLOITATION DES BREVETS
NEIMAN, S. A.

p.a.


L. PONTI
P.E.

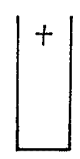
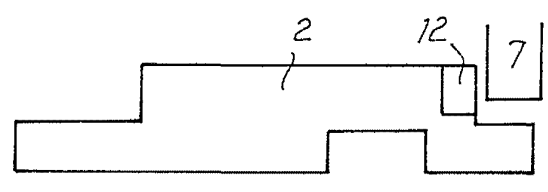
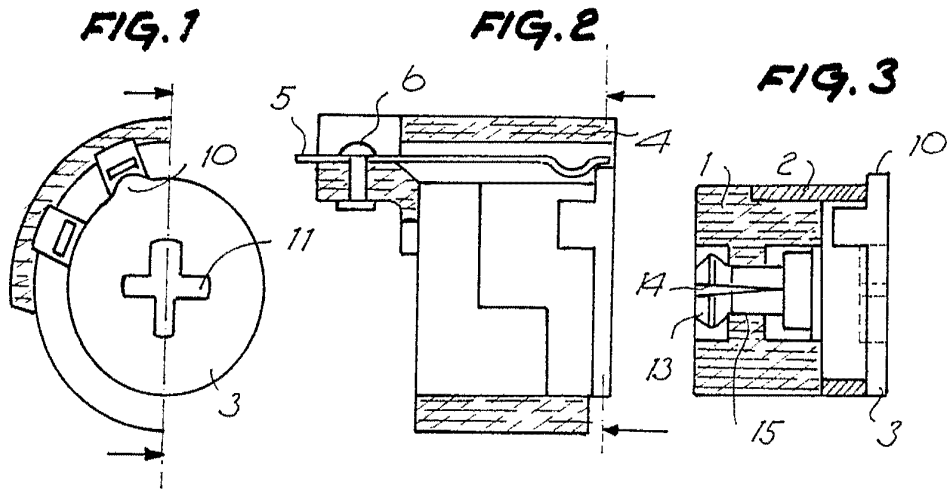


FIG. 4

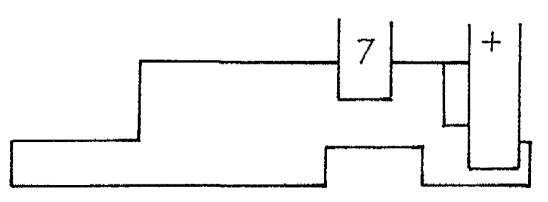


FIG. 5

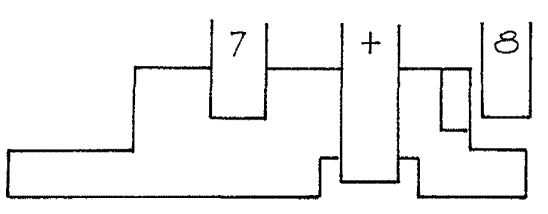


FIG. 6

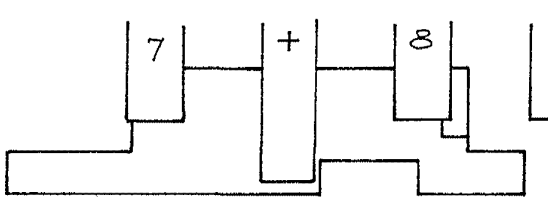


FIG. 7

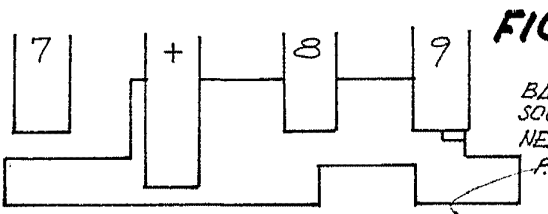


FIG. 8

BARCELONA, 1969
 SOCIÉTÉ D'EXPLOITATION DES BREVETS
 NEIMAN, S.A.
 P.A.

L. PONTI
 P. P.

17455/1