

363924



SECCION TECNICA	
CLASIFICACION I. P. C.	
CLASE <u>H-01</u>	<u>D-06</u>
SUBCLASE <u>Y</u>	<u>F</u>

MEMORIA DESCRIPTIVA

que se acompaña a la solicitud de

UNA PATENTE DE INVENCION

a favor de SOLAUN Y RUBIO, S.A., de nacionalidad española,  
residente en OÑATE (Guipúzcoa),

por

"PERFECCIONAMIENTOS EN INTERRUPTORES TERMOSTÁTICOS".

=====

La presente invención se refiere, como su enuncia-  
do indica, a ciertos perfeccionamientos introducidos en los  
interruptores termostáticos, en especial a los termostatos  
adoptados en las planchas para ropa.

5

Los termostatos empleados actualmente en la construc-  
ción de planchas para ropa, presentan en su totalidad, unas  
complejidades constructivas que hacen que su costo de fabri-  
cación sea excesivamente elevado, o por el contrario, con  
el fin de abaratar esta construcción y poder presentar al  
público el artículo fabricado a un precio accesible, se sim-

10



plifican de manera que su efectividad y duración son muy limitadas.

Mediante los perfeccionamientos que se preconizan, se consigue una efectiva separación entre el contactor propiamente dicho y elemento sensible al calor, constituido por una lámina bimetálica de manera que la efectividad de éste último elemento es permanentemente constante por quedar fijamente anchado sobre el cuerpo caliente, en tanto que el contactor propiamente dicho queda montado sobre el cuerpo desplazable de regulación accionado por el mando exterior.

Para lo anterior, se dispone en la extremidad libre de la lámina bimetálica un cuerpo aislante que actúa, en la deformación térmica, sobre el contacto flexible de interruptor, provocando la separación del correspondiente contacto fijo que queda montado sobre el mismo cuerpo deslizante que mantiene el anterior.

Para la mejor comprensión de cuanto antecede, se acompaña una hoja de dibujos en los que se representa esquemáticamente la invención que a continuación y con referencia a los mismos se describe detalladamente.

En dichos dibujos:

La figura 1ª, es una vista lateral en alzado del conjunto del interruptor termostático en el que para la mejor apreciación se ha seccionado diametralmente el botón de mando.

En la figura 2ª, corresponde a una vista en planta del mismo conjunto.

La figura 3ª, muestra, seccionado el dispositivo constitutivo del interruptor termostático.

Según queda representado en los dibujos, sobre el



elemento a calentar (1) de la plancha para ropa, se ancla  
fijamente la lámina bimetálica (2) en la que en la extre-  
midad libre se dispone un cuerpo aislante (3) que actuará  
en la deformación térmica, sobre el contacto flexible (4)  
45 del contactor, cuyo elemento se complementa con el contac-  
to fijo o rígido (5), con la particularidad de que este con-  
junto se monta, con la intercalación de unas arandelas die-  
léctricas (6) sobre un cuerpo de presión formado por la cabe-  
cilla (7) y la tuerca de aprieto (8) con la particularidad  
50 de que en el interior del mismo se cala un husillo roscado  
(9) cuya cabecilla (10) recibe al botón de accionamiento (11).  
Por la parte inferior se mantiene guiada por encaje del gor-  
rón extremo (12) en quicionera prevista en el cuerpo a ca-  
lentar. Para evitar el giro relativo del conjunto desplaza-  
55 ble, este dispone de una cola (12) que encaja en una contra-  
ranura prevista en el cuerpo de la plancha superiormente a  
la cual se proyecta el soporte (13) que mantiene superiormen-  
te el husillo giratorio. El perforaciones (14) prevista en  
las placas de soporte de los contactos, se establecen las  
60 necesarias conexiones eléctricas.

Descrita suficientemente la naturaleza y alcance  
de la invención, así como la manera en que la misma puede  
ser llevada a la práctica, se hace constar que en su reali-  
zación podrán ser variables los materiales, formas y dimen-  
65 siones y en general, cualquier otro detalle accesorio o se-  
cundario, siempre que ello no altere, cambie o modifique la  
esencialidad propuesta.

Los términos en que queda redactada esta Memoria,  
son ciertos y fiel reflejo del objeto descrito, debiéndose  
70 tomar con carácter amplio y nunca en forma limitativa.



La entidad solicitante se reserva el derecho de obtención de los oportunos Certificados de Adición complementarios, por las mejoras o perfeccionamientos que en lo sucesivo la práctica aconseje.

N O T A :

75 La PATENTE DE INVENCION que se solicita, deberá re-  
cer, precisamente, sobre las particularidades características  
de las siguientes reivindicaciones:

80 1ª.- Perfeccionamientos en interruptores termostá-  
ticos, esencialmente c a r a c t e r i z a d o s por la  
disposición de un cuerpo deslizante bajo la sollicitación de  
un botón de mando externo, el cual cuerpo deslizante compor-  
ta un interruptor de lámina elástica de contacto presionado  
sobre base rígida soportado en el mismo cuerpo deslizante en  
aproximación y/o separación respecto a una lámina bimetálica  
85 fija respecto al cuerpo cuya temperatura ha de ser controla-  
da.

90 2ª.- Perfeccionamientos en interruptores termostá-  
ticos, según reivindicación anterior, caracterizados porque  
el conjunto de lámina rígida y lámina elástica que forma el  
cuerpo del interruptor, se rigidiza relativamente sobre ele-  
mento de presión constituido por una cabecilla y una tuerca  
calada sobre el cuello de la misma que tensiona con aprieto  
de los anteriores elementos dieléctricamente separados en la  
zona de unión y simultáneamente a una colisa que mediante en-  
95 caje sobre contra-ranura del cuerpo portador imposibilita el



giro relativo del conjunto a la vez que permite el libre deslizamiento.

100 3ª.- Perfeccionamientos en interruptores termostáticos, según reivindicaciones anteriores, caracterizados por que el cuerpo portador del interruptor propiamente dicho, se cala en rosca sobre un espárrago en disposición coaxil, el cual espárrago es perpendicular al plano de soporte de la lámina bimetálica que se mantiene por encaje de su gorrón inferior en quicionera del cuerpo de soporte y abrazado superior por soporte fijado al mismo cuerpo portado, presentando superior y exteriormente una cabecilla de recepción del botón de mando exterior.

105

4ª.- "PERFECCIONAMIENTOS EN INTERRUPTORES TERMOSTÁTICOS".

Todo según queda expuesto en la presente Memoria, que consta de cinco hojas foliadas y mecanografiadas por una sola cara, y dibujos que con la misma se acompañan.

MADRID 19 FEB. 1968  
P. A.  
*Modesto Polo*  
P. P.

363.824

FIG. 1.

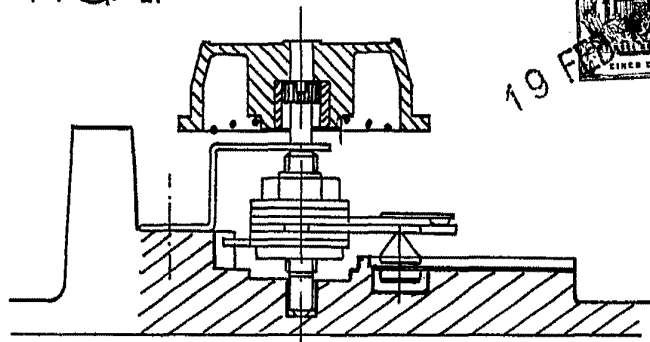


FIG. 2.

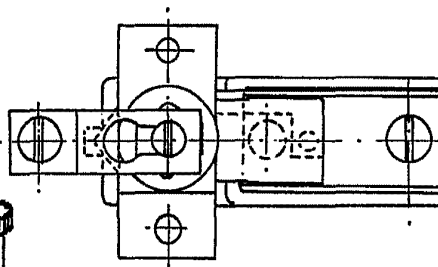
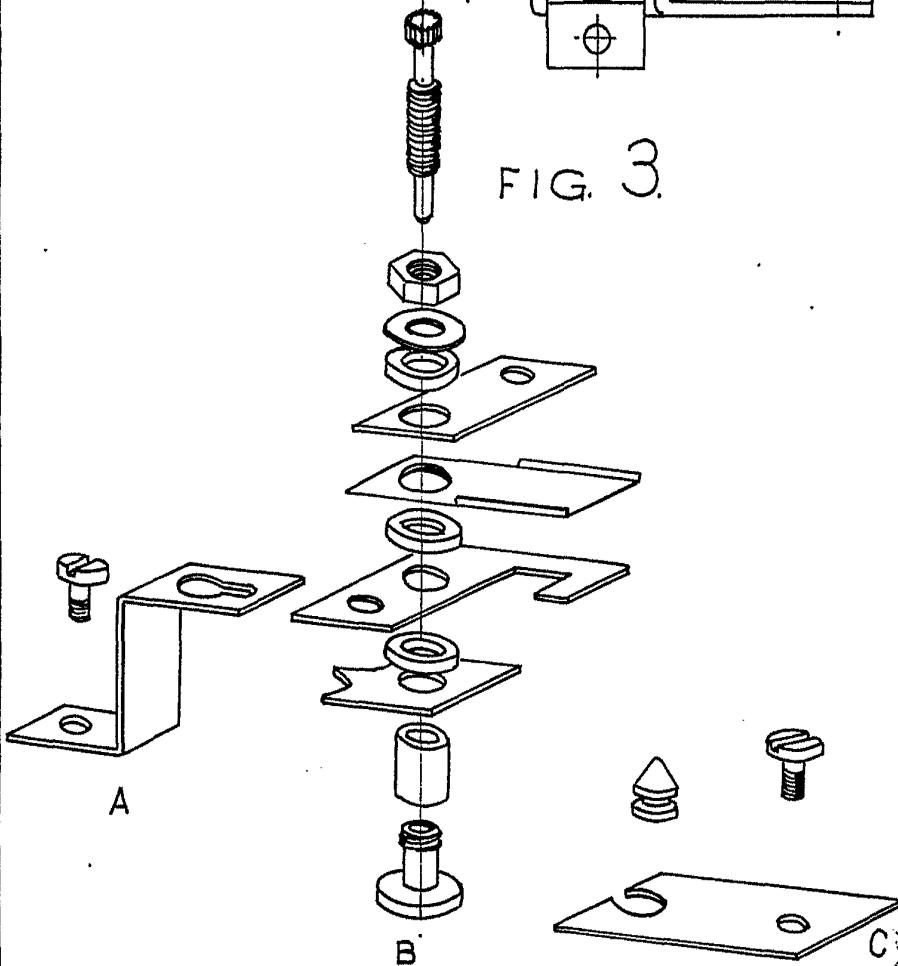


FIG. 3.



ESCALA VARIABLE.

Madrid. 19 FEB. 1969

*Modesto Sala*

R.P.