

363235



MEMORIA DESCRIPTIVA

SECCION TECNICA  
CLASIFICACION  
CLASE B-21  
CLASE K

de la Patente de Invención, por 20 años, solicitada a favor de Don Pedro ANDRADA Muñoz, de nacionalidad Española, residente en Barcelona, calle Santa Eulalia 15-17, por " PERFECCIONAMIENTOS EN LOS PLATOS DE SUJECION PARA EQUILIBRADORA DE RUEDAS ".

La presente Patente de Invención tiene por objeto garantizar el derecho a la explotación exclusiva de unos perfeccionamientos en los platos de sujeción para equilibradora de ruedas, que supone una notable mejoría respecto a las equilibradoras conocidas.

5 Esta mejora consiste en la rapidez de la maniobra de sujeción que contrasta con la necesidad de solidarizar la rueda con tornillos de anclaje, como es habitual en las máquinas equilibradoras usadas hasta el presente. El uso de los perfeccionamientos reivindicados convierten a la máquina en una equilibradora universal, en la que pueden montarse ruedas de cualquier tipo sin  
10 que se precisen utilajes especiales para cada tipo de rueda.

El primer perfeccionamiento se caracteriza porque el plato presenta un manguito hueco con dos zonas de distinto diámetro. En la extremidad de menor diámetro que presenta la forma de pinza con ranuras longitudinales, se encaja el eje giratorio de la  
15 equilibradora. La pinza está envuelta por casquillo de apriete, entre cuya pista interior cónica y la exterior cónica se establece la jaula de un cojinete de agujas. Al hacer girar el casquillo de apriete, en virtud de la concavidad de las pistas y orientación



20 de las agujas, se consigue cerrar la pinza y solidarizarla al eje de la equilibradora.

El segundo perfeccionamiento se caracteriza porqué en la zona de cambio de sección del manguito hueco exterior al casquillo de apriete existe una brida de plano vertical en la que se sujeta  
25 un plato, asimismo de plano vertical, que lleva una pista en forma de corona anular para apoyo de la llanta de la rueda que se quiere sujetar. La parte de manguito de mayor diámetro exterior a la rueda a equilibrar presenta roscada la superficie exterior cilíndrica. Envolviendo a la misma se introduce una corona de superficie  
30 exterior cónica que, al ser presionada sobre el orificio exterior de la llanta, sirve para su centraje. En la superficie roscada se aplica el cuerpo hueco roscado interiormente del volante de apriete cuyo borde inferior presiona sobre el borde de la corona de centraje cónico sujetando la llanta.

35 En la hoja gráfica adjunta y a título de ejemplo se representa un caso de realización práctica de los perfeccionamientos en los platos de sujeción para equilibradora de ruedas objeto de la presente Patente de Invención.

Siguiendo los dibujos se advierte el eje giratorio -1- de la  
40 equilibradora, que se introduce en el hueco de la pieza -2- que continúa según el manguito de mayor diámetro -3-. El hueco de la pieza -2- se corresponde con el diámetro del eje -1-, mientras el extremo de este eje sobresale en el interior del hueco -4- de mayor diámetro del manguito -3-. La parte de pieza -2- se cierra  
45 sobre el eje -1-, haciendo la pieza y el manguito solidarios del eje -1- gracias a la acción del casquillo exterior de apriete -5- que lleva interiormente una pista de débil conicidad, entre la cual y la pista exterior asimismo cónica de la pieza -2- está montada la jaula -6- del cojinete de agujas -7-.

50 Al hacer girar el casquillo se varía ligeramente la orientación



de las agujas determinantes del cierre de las ranuras de la pinza y haciendo solidarias de forma fácil la pinza con respecto al eje.

En los extremos de las pistas del manguito y pinza se montan respectivamente los anillos de presión o freno -8- y -9-.

55 En la zona -10- de cambio de sección del manguito, existe una brida circular -11- en la que mediante tornillos -12- se monta el plato -13-, que lleva perimetralmente la pista anular plana -14- de apoyo de la parte anular plana -15- de la llanta -16- de la rueda a equilibrar.

60 La superficie exterior de la boca de la parte -3- de mayor diámetro del manguito está roscada y en la misma se adapta el cuerpo hueco -17- roscado interiormente del volante de apriete -18-. Previamente a la situación del volante, se coloca una corona de centraje cónico -19- envolviendo al manguito -3-. Esta corona se introduce  
65 hasta efectuar el centraje del orificio central -20- del disco de la llanta.

El borde inclinado -21- de la corona es el que determina el centraje ajustándose al orificio -20-.

La corona de centraje presenta su borde -22- que es presionado a  
70 tope por el borde inferior -23- del cuerpo hueco -17- del volante de apriete -18-. Actuando en este volante se presiona la corona de centraje cónico y, en consecuencia, se sujeta la llanta con la pista anular plana -14- y de esta forma la llanta se solidariza al conjunto rotativo del eje -1-.

75 Se fabricarán los perfeccionamientos en los platos de sujeción para equilibradora de ruedas con los materiales apropiados a sus elementos componentes, pudiendo variar su forma, acabado y dimensiones y cuantos detalles no alteren, cambien o modifiquen su esencialidad.



===== N O T A =====

Se reivindica:-

- 80 1ª.- Perfeccionamientos en los platos de sujeción para equilibradora  
de ruedas, caracterizados porqué el plato presenta un manguito hue -  
co con dos zonas de distinto diámetro. En la extremidad de menor  
diámetro que presenta la forma de pinza con ranuras longitudinales,  
se encaja el eje giratorio de la equilibradora. La pinza está envuel -  
85 ta por el casquillo de apriete, entre cuya pista interior cónica y  
la exterior cónica se establece la jaula de un cojinete de agujas. Al  
hacer girar el casquillo de apriete, en virtud de la conicidad de  
las pistas y orientación de las agujas, se consigue cerrar la pinza  
y solidarizarla al eje de la equilibradora.
- 90 2ª.- Perfeccionamientos en los platos de sujeción para equilibradora  
de ruedas, según reivindicación 1ª., caracterizados porqué en la zona  
de cambio de sección del manguito hueco exterior al casquillo de  
apriete existe una brida de plano vertical en la que se sujeta un  
plato, asimismo de plano vertical, que lleva una pista en forma de  
95 corona anular para apoyo de la llanta de la rueda que se quiere suje -  
tar. La parte de manguito de mayor diámetro exterior a la rueda a  
equilibrar presenta roscada la superficie exterior cilíndrica. Envol -  
viendo a la misma se introduce una corona de superficie exterior có -  
nica que, al ser presionada sobre el orificio exterior de la llanta,  
100 sirve para su centraje. En la superficie roscada se aplica el cuerpo  
hueco roscado interiormente del volante de apriete, cuyo borde infe -  
rior presiona sobre el borde de la corona de centraje cónico sujeto  
a la llanta.
- 105 3ª.- Perfeccionamientos en los platos de sujeción para equilibradora  
de ruedas.

C O N S T A la pre -

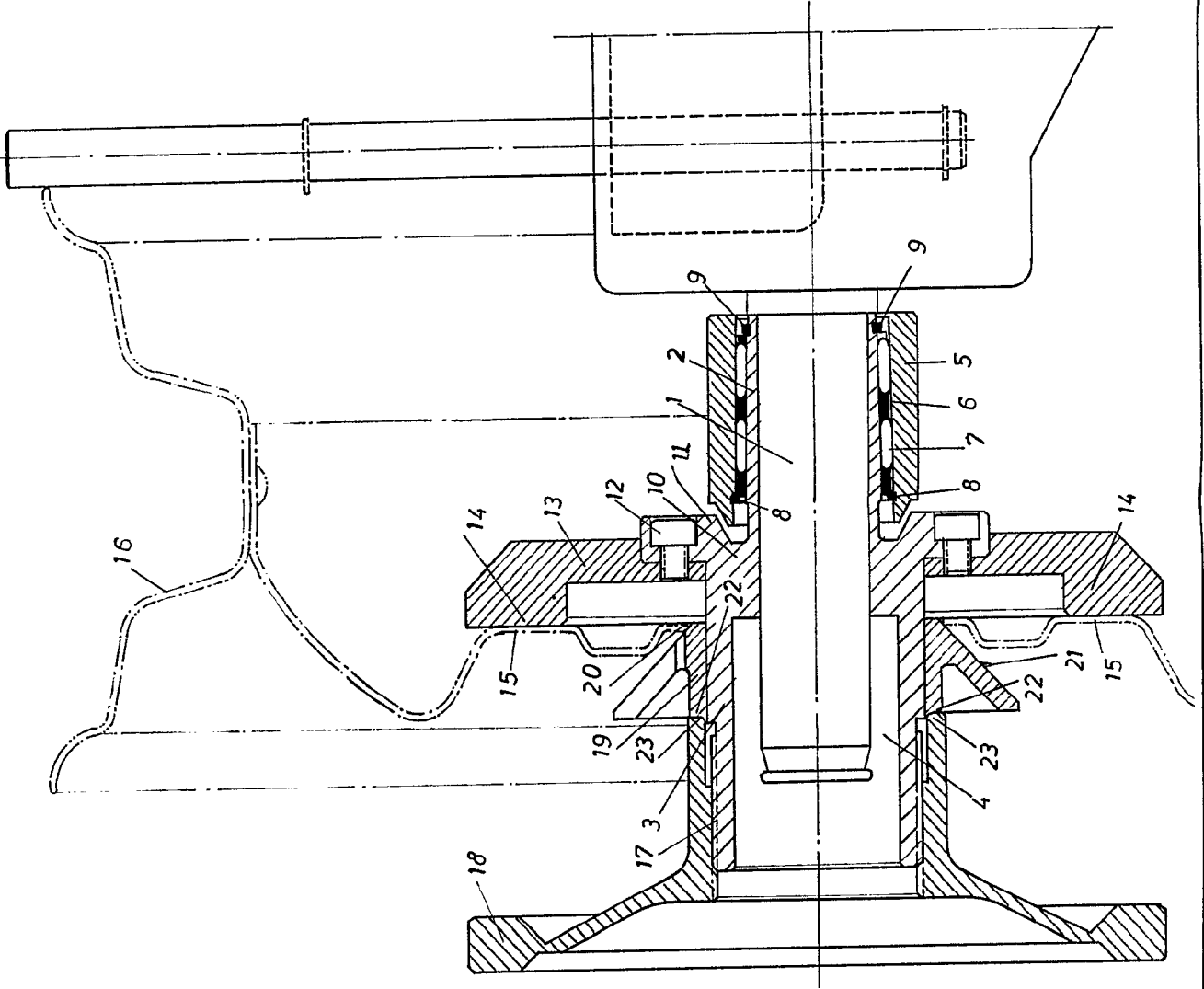


108 sente memoria descriptiva de cinco hojas foliadas y escritas de una sola cara.

Barcelona, 24 de Enero de 1.969.

P. A.

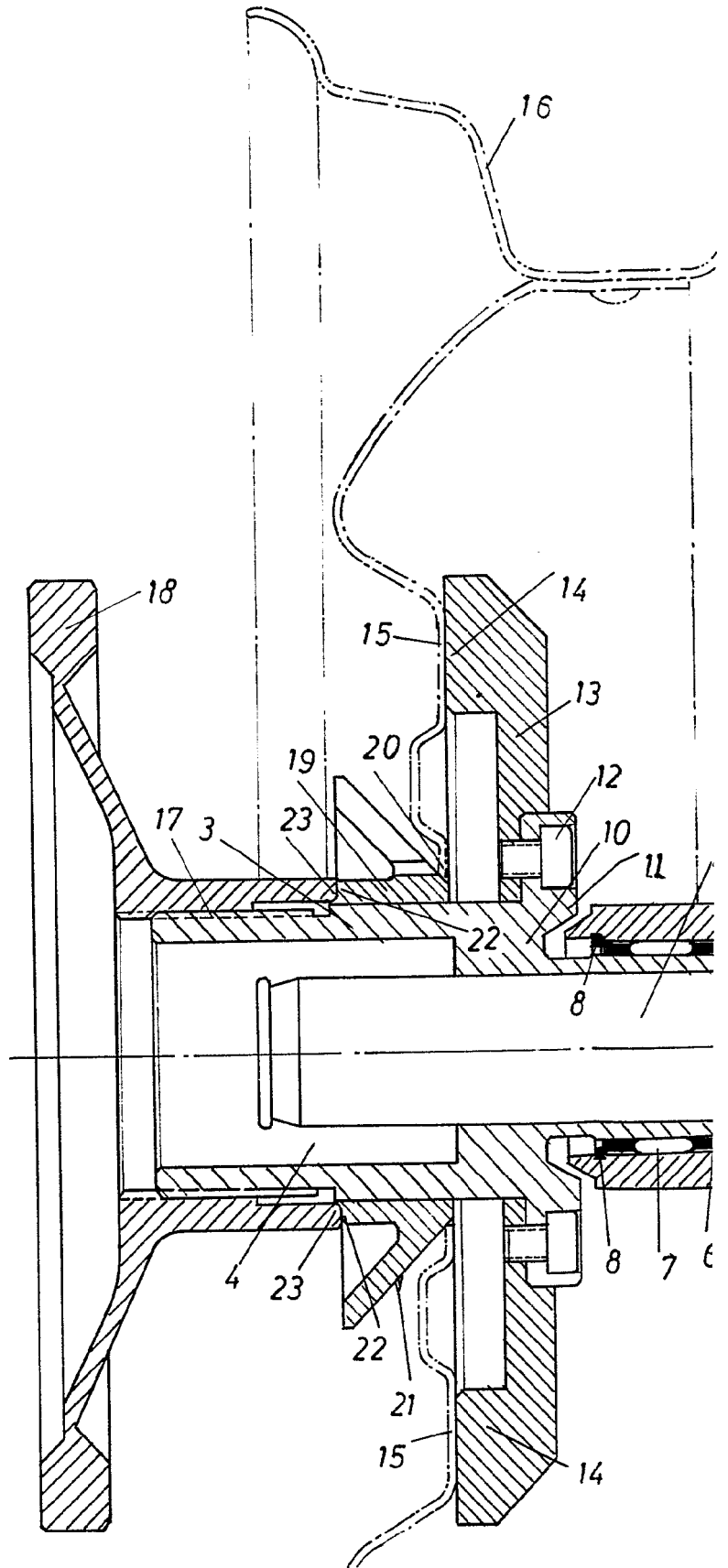
M: LLORT



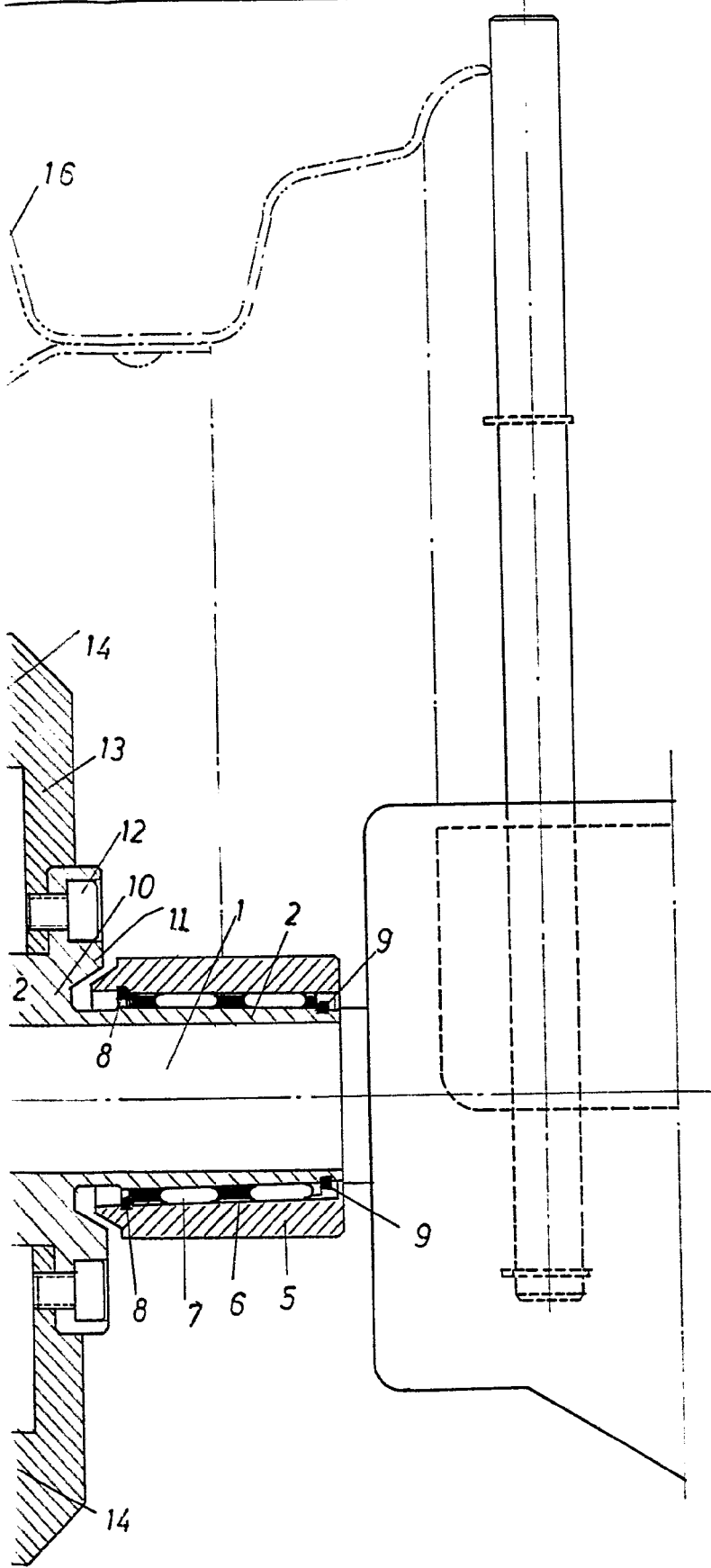
BARCELONA, 2 DE FEBRERO DE 1907  
P. A.

M: LLORT

DON PEDRO ANDRADA MUÑOZ.



ESCALA VARIABLE.



BARCELONA DE *1909* DE 1909  
P. A.

M. LLORÉ