

23 ENE.



363186

SECRETARIA DE ECONOMIA
REGISTRO DE PATENTES
CLASE A 63
CLASE H

PATENTE DE INTRODUCCION

por 10 años

por "UNOS PERFECCIONAMIENTOS EN LA FABRICACION DE DISPOSITIVOS REPRODUCTORES DE SONIDO, PARA JUGUETES", a favor de DICKER TOY DEVICES, INC., de nacionalidad norteamericana, domiciliada en NUEVA YORK, N.Y. 10007 (U.S.A.) - 233 Broadway (Woolworth Bldg).

=====

MEMORIA DESCRIPTIVA

La presente Patente de introducción se refiere a unos perfeccionamientos en la fabricación de dispositivos destinados a la reproducción de sonido en juguetes de tipo diverso, los cuales aportan sensibles ventajas con respecto al actualmente conocido.

5.

Como es sabido, la fabricación de juguetes con dispositivos reproductores de sonido ha conducido una gran difusión teniendo como finalidad, la de conseguir juguetes en los que a su efecto decorativo o de movimiento, se una un efecto sonoro. Ello es especialmente apropiado para muñecas y similares, en las cuales se puede sumar a los alicientes normales que el juguete presenta, su cualidad sonora, posibilitando que la muñeca pueda emitir ciertas frases que por similitud con las usadas en la vida real dan una sensación de gran originalidad al juguete.

15.

Los diferentes dispositivos actualmente empleados para conseguir la reproducción de sonidos se pueden considerar como



reducciones a escala de los aparatos reproductores de sonido reales, contando con una serie de mecanismos de relativa complicación mecánica que encarecen de igual modo la fabricación.

Asimismo, en los dispositivos actualmente conocidos
5. resulta difícil conseguir un tarado correcto de la velocidad del motor alimentado mediante pilas secas, resultando ello en cualidades sonoras muy distintas entre unos y otros juguetes de una misma fabricación.

Los perfeccionamientos objeto de la presente Patente
10. van encaminados a conseguir dispositivos reproductores de sonido aplicables especialmente a juguetes, de gran simplicidad y por lo tanto, de gran economía de fabricación, a la vez que poseen unas características técnicas que permiten una reproducción sonora de aceptable calidad y asimismo permiten el calado
15. correcto de la velocidad para conseguir la reproducción sonora óptima.

Para su mejor comprensión se adjuntan a título de ejemplo unos dibujos explicativos de los perfeccionamientos objeto de la presente Patente.

20. La figura 1 es una vista en planta que muestra un dispositivo de reproducción de sonido que incorpora los presentes perfeccionamientos.

La figura 2 es una sección longitudinal del dispositivo .

25. La figura 3 es una vista interior del dispositivo con la tapa del compartimiento de pilas extraídas.

La figura 4 es una vista del dispositivo mostrando la coraza de protección del altavoz.

La figura 5 es una vista lateral del propio dispositivo.
30. vo.

Las figuras 6 y 7 son sendos detalles en sección por



los planos de corte B-B y C-C de la figura 1.

Tal como se representa en las figuras, los perfeccionamientos objeto de la presente Patente se refieren a un aparato reproductor de sonido que comprende un cuerpo principal -1-

5. en el que está montado el motor de accionamiento -2- y el conjunto de elementos portadores del altavoz -3-, el cual establece contacto directo sobre el brazo fonocaptor -4- que puede girar sobre el eje vertical -5- y que recibe la acción del correspondiente resorte antagonista.

10. El altavoz queda montado sobre un conjunto basculante de tres brazos -6-, -7- y -8-, de los que estos dos últimos están encajados por sus extremos en sendos pivotes salientes -9- y -10- que permiten su articulación. En la parte central, el conjunto de tres brazos recibe la acción de un resorte plano -11-

15. que tiende a mantener al conjunto de tres brazos y por lo tanto el altavoz, en contacto sobre el brazo fonocaptor -4-.

Para el levantamiento del elemento de tres brazos, permitiendo la vuelta al origen del brazo fonocaptor, los presentes perfeccionamientos prevén la disposición de un elemento basculante intermedio -12-, de tipo laminar, el cual posee sendos tetones laterales -13- y -14- que permiten bascular dicha pieza sobre salientes del cuerpo -1- en la zona interesada, a la vez que dicho elemento laminar -12- aparece dotado de una pestaña delantera -15- en disposición de producir el levantamiento del conjunto de tres brazos portador del altavoz.

20.

25.

La alimentación del dispositivo reproductor del sonido se efectúa por medio de pilas secas montadas en un compartimiento apropiado -16- del cuerpo -1-, preveyendo los presentes perfeccionamientos que la alimentación del motor -2- se efectúe a través de un reostato simplificado constituido por una carradera -17- que puede deslizar a lo largo de una ranura -18- del fondo

30.



del alojamiento -16-, estableciendo contacto por sus extremos, sobre los conductores eléctricos -19- y -20-, el primero de los cuales es prolongación directa de una de las patillas contactoras -21- de la pila seca, mientras que el otro es prolongación

5. de uno de los cables de alimentación del motor, por lo que la posición relativa de la corredera -17- a lo largo de la ranura -18-, estableciendo contacto sobre los conductores -19- y -20-, representa aumento o disminución de la resistencia eléctrica del circuito de alimentación del motor, variándose así la velocidad de éste, que se puede graduar para conseguir la reproducción óptima.

10.

Otra característica de los presentes perfeccionamientos estriba en la constitución de una tapa del compartimiento portador del disco, de gran simplicidad, siendo fácilmente y

15. rápidamente desmontable, integrándose por un elemento laminar -22- acharnelado en un extremo por medio de una patilla saliente -23- y dotado de centrajes -24- y -25- cerca del otro extremo para la inserción en unos pitones del propio cuerpo.

En su cara interna la tapa -22- lleva montado el disco fonográfico -26-, el cual está incorporado con intermedio de un soporte laminar -27-, a un vástago -28- que sobresale de la cara interna de la tapa -22-. La fijación del disco y su soporte -27-, se efectúa por remachado del extremo del vástago -28-, formando una cabeza -29- que limita la posición del disco y correspondiente soporte con respecto a un cubo central -30- del propio soporte -27-. En el borde exterior del conjunto formado por el soporte -27- y el disco -26- se constituye una amplia ranura para alojamiento de la correa de impulsión -31-, la cual conecta el eje -32- del motor -2- con el plato portador del disco.

20.

25.

30.

Las presentes mejoras prevén la disposición de una ta



pa de cierre y protección -33- la cual queda encajada sobre el cuerpo -1-, poseyendo una amplia abertura -34- con brazos transversales -35- para protección del altavoz -3-.

5. Todo cuanto no afecte, altere, cambie o modifique la esencia de los perfeccionamientos descritos, será variable a los efectos de la actual Patente.

N O T A.

Se reivindica como objeto de esta Patente de introducción:

10. 1.- Unos perfeccionamientos en la fabricación de dispositivos reproductores de sonido, para juguetes, del tipo que comprenden un conjunto basculante portador del altavoz y que establece contacto sobre el brazo fonocaptor portador de la aguja fonográfica, disponiendo además de un motor eléctrico alimentado con pilas secas y una transmisión de correa a un plato portador del disco, caracterizado por la constitución del plato portador del disco, mediante una pieza moldeada, de estructura general aplana-
15. da y dotada de un cubo central acoplado a un saliente interno de la tapa de cierre, que está en disposición perpendicular a
20. dicha tapa, quedando fijado solidariamente el disco a dicho soporte y efectuándose la retención del conjunto por remachado del extremo del saliente interno de acoplamiento sobre el cubo del soporte del disco.

25. 2.- Unos perfeccionamientos en la fabricación de dispositivos reproductores de sonido, para juguetes, caracterizados por la constitución de la tapa de cierre interior del cuerpo del dispositivo reproductor, a base de un elemento único moldeado dotado en un extremo de uñeta de articulación a las correspondientes ramuras del cuerpo, mientras que por otro extremo posee
30. centrajes para la inserción en topes salientes del propio cuerpo.

23 ENE



- 3.- Unos perfeccionamientos en la fabricación de dispositivos reproductores de sonido, para juguetes, según las reivindicaciones anteriores, caracterizados por la constitución de un reostato simplificado dispuesto en el circuito de alimentación eléctrica y el motor eléctrico, permitiendo ajustar la velocidad de éste y comportando una corredera desplazable a lo largo de una ranura del alojamiento de la pila seca, que establece contacto sobre dos conductores eléctricos paralelos, uno de los cuales es prolongación de una de las patillas de embornado que está en contacto con uno de los polos de la pila seca, mientras que el otro conductor es prolongación directa del que alimenta al motor, condicionando la posición de la corredera la resistencia eléctrica del circuito de alimentación.
- 5.
- 10.

- Sean cuales fueren las circunstancias que concurren en la esencialidad de la Patente de introducción definida en las anteriores reivindicaciones, cuyo objeto es:
- 15.

4.- "UNOS PERFECCIONAMIENTOS EN LA FABRICACIÓN DE DISPOSITIVOS REPRODUCTORES DE SONIDO, PARA JUGUETES".

- Consta la presente memoria de seis hojas foliadas, mecanografiadas por una sola cara y de los dibujos adjuntos a la misma.
- 20.

Barcelona, 23 ENE. 1969
P.A. de DICKER TOY DEVICES, INC.,



9 3 ENES

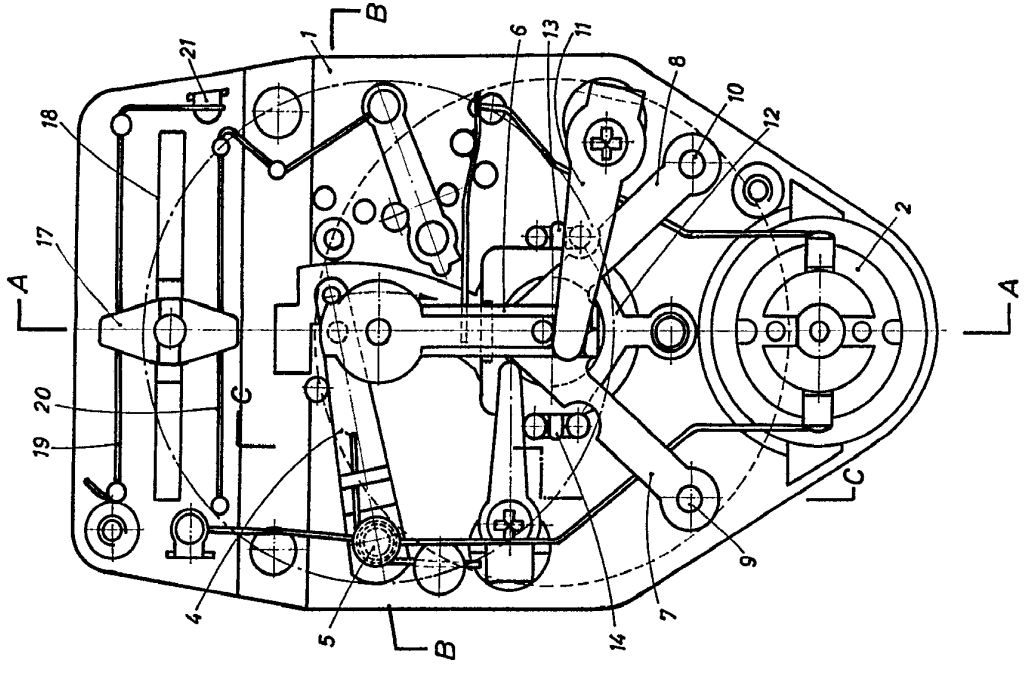


FIG. 1

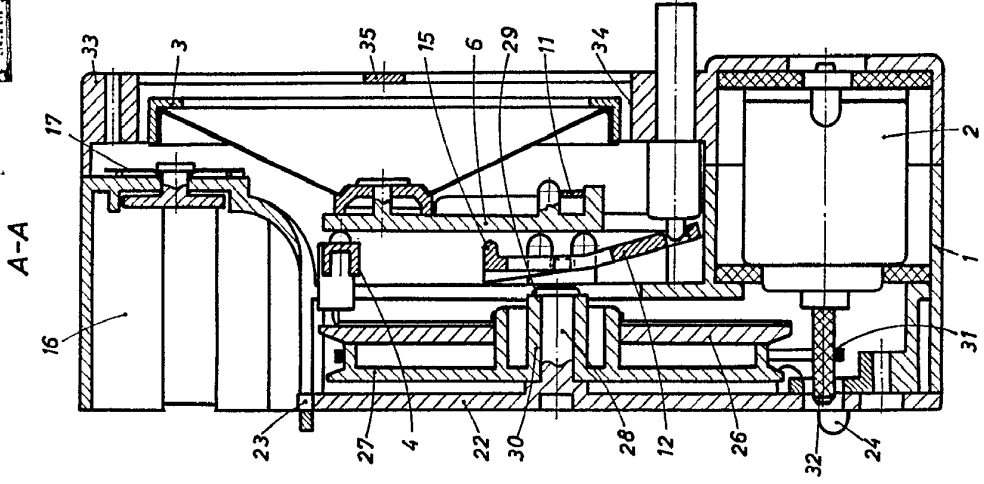


FIG. 2

BARCELONA 23 FNE 1899
 P. A. *[Signature]*

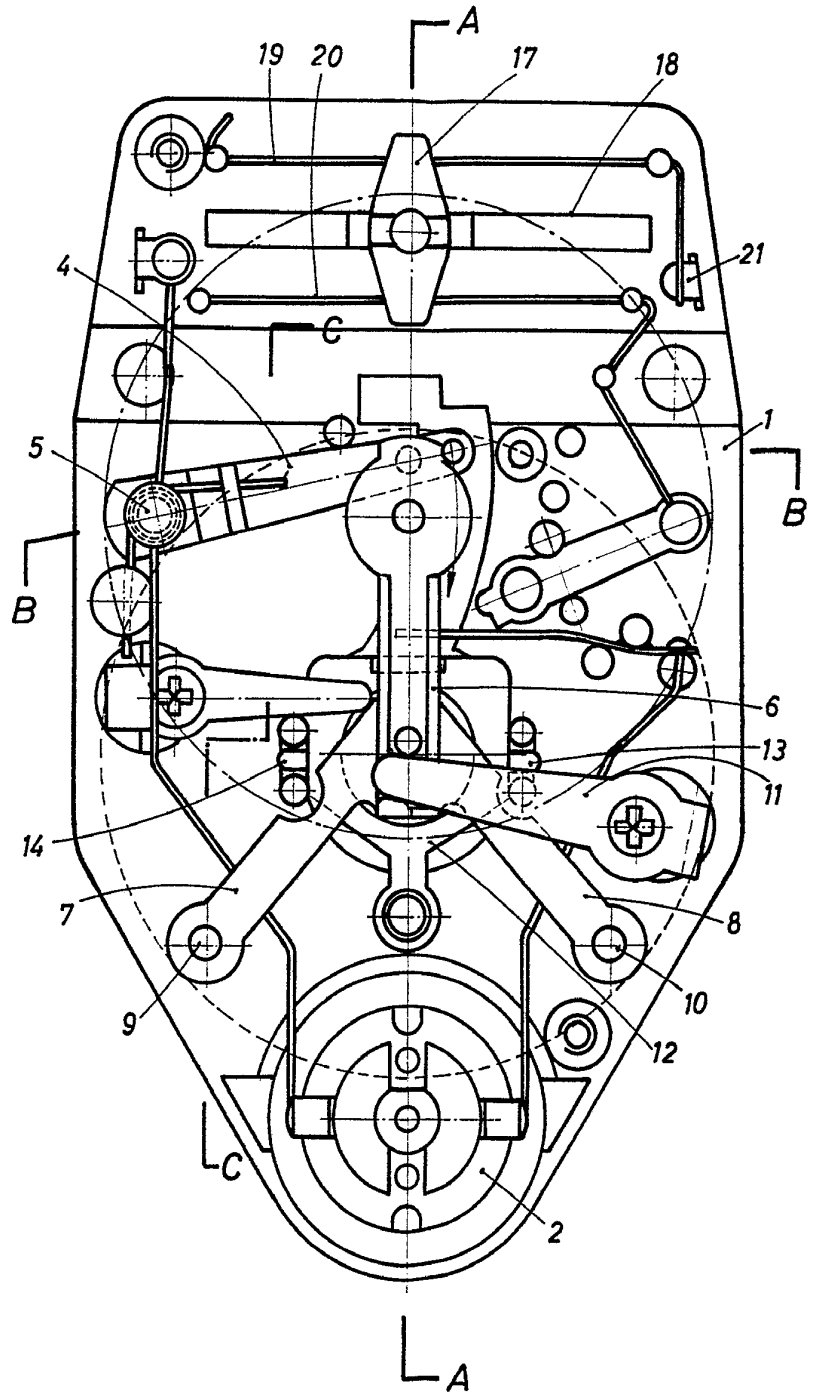


FIG. 1

ESCALA VARIABLE



A-A

23 ENE. 1969

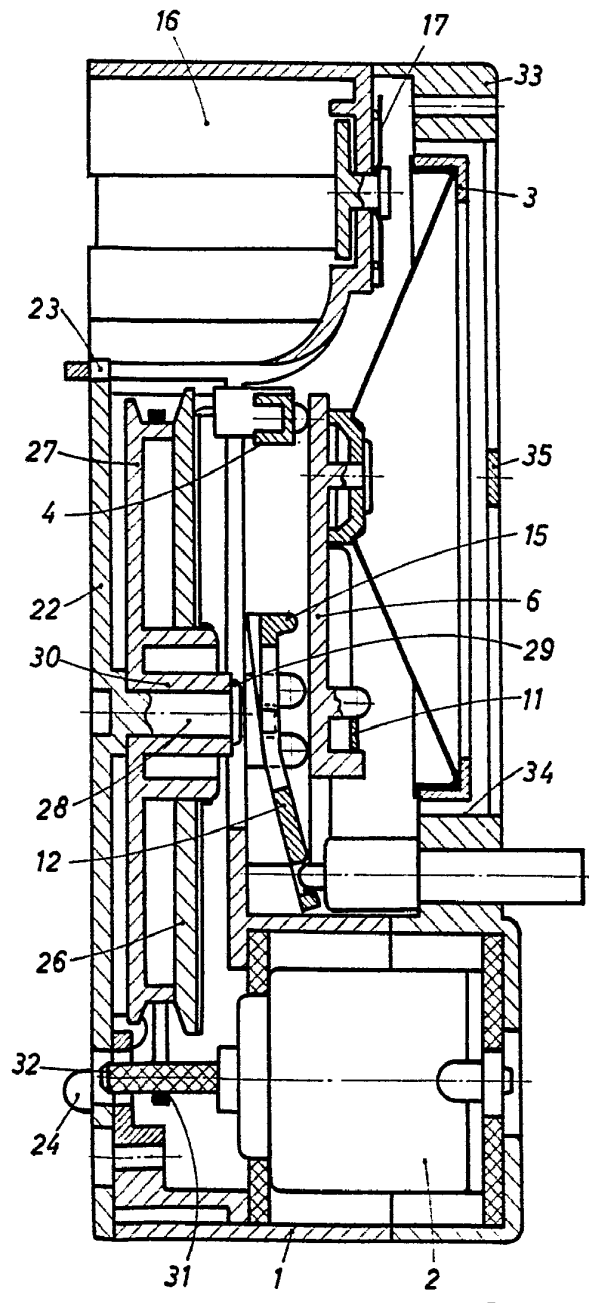
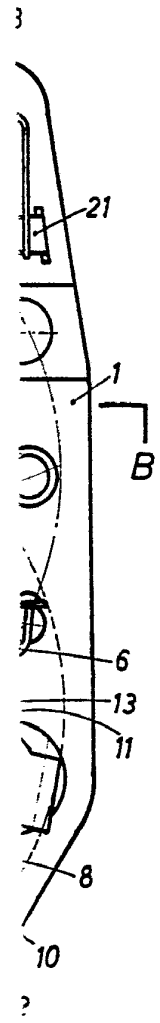
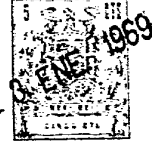


FIG. 2

BARCELONA 23 ENE 1969
P. A.



28 ENE. 1969

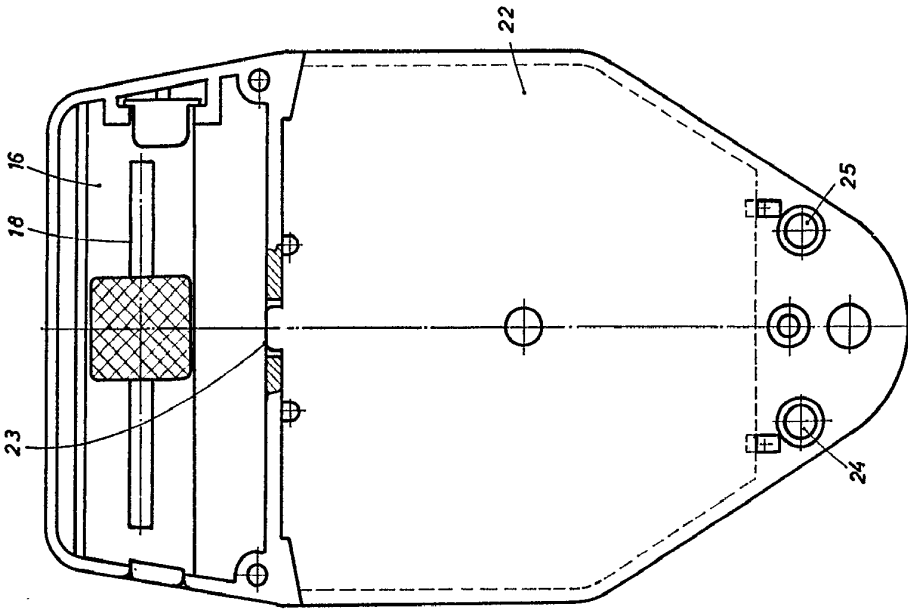


FIG. 3

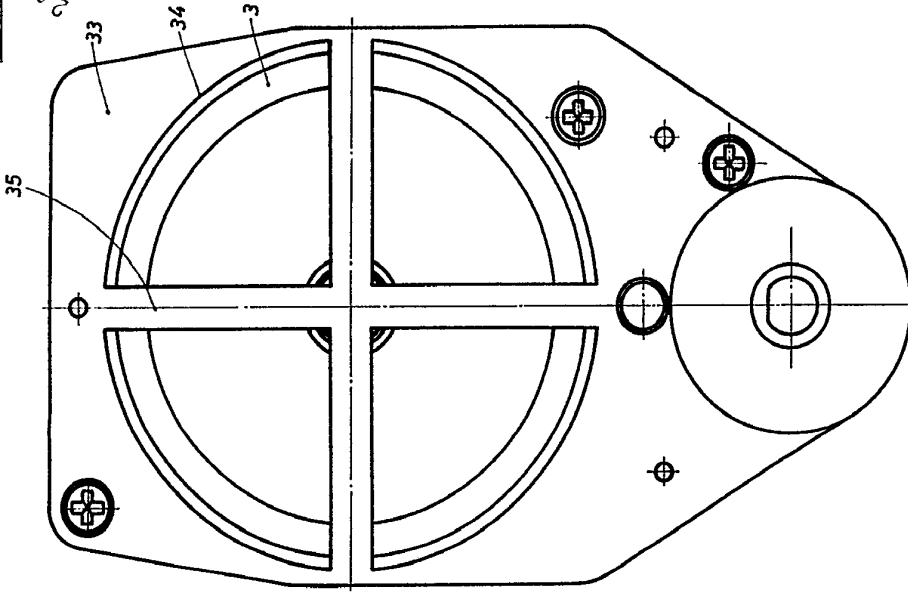


FIG. 4

BARCELONA 23 ENE. 1969
 P. A. *[Signature]*

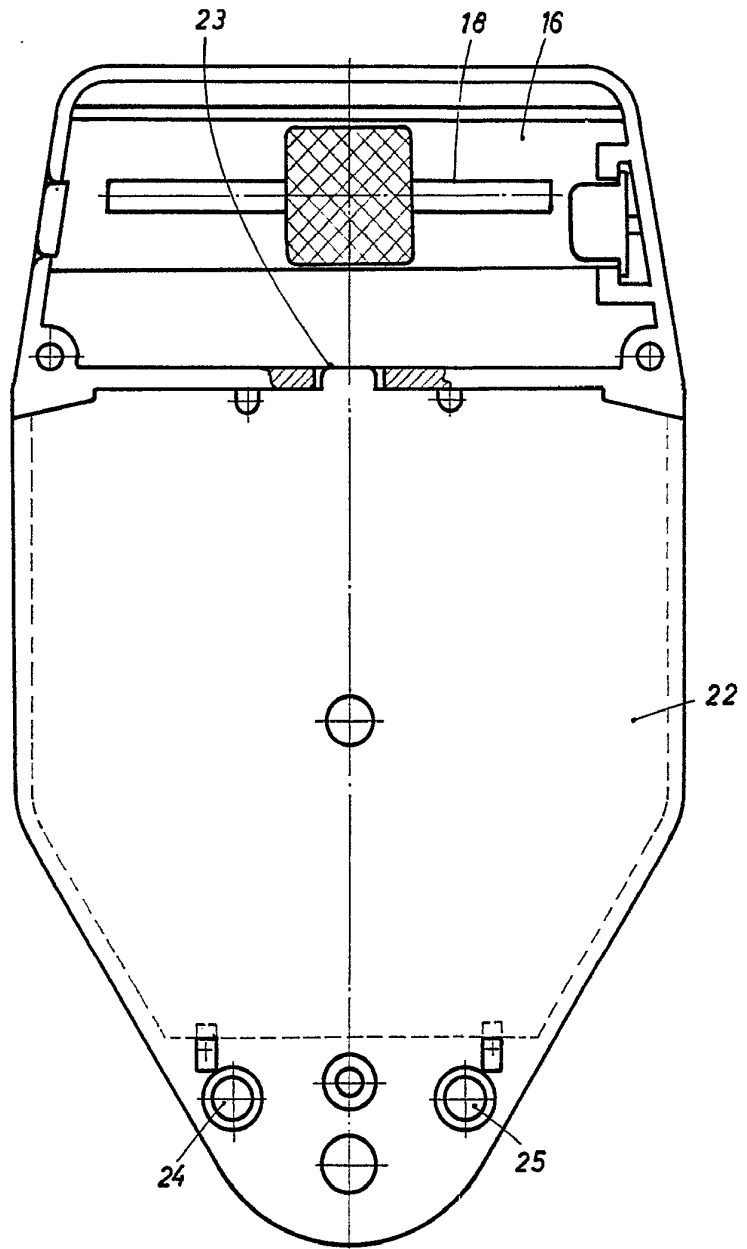


FIG. 3

23 ENE 1969
23 ENE 1969

22

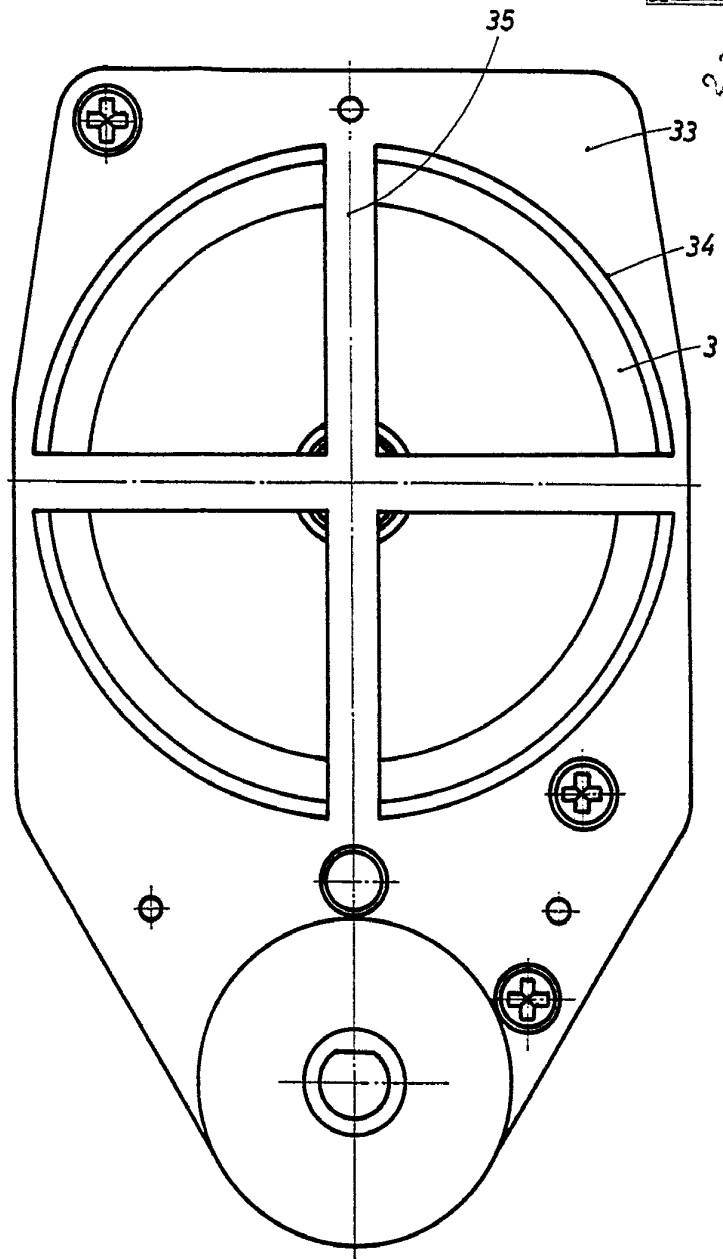


FIG. 4

BARCELONA 23 ENE. 1969
P. A.

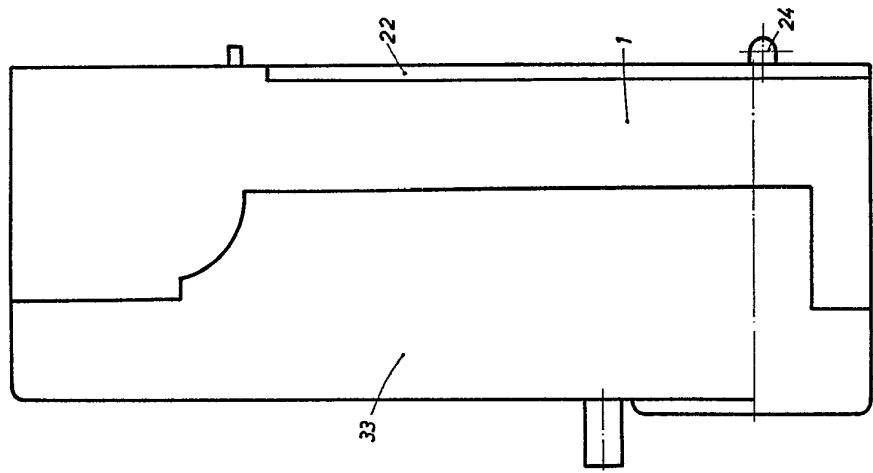
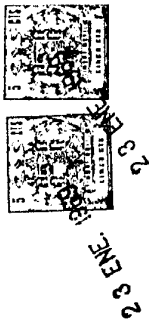


FIG. 5

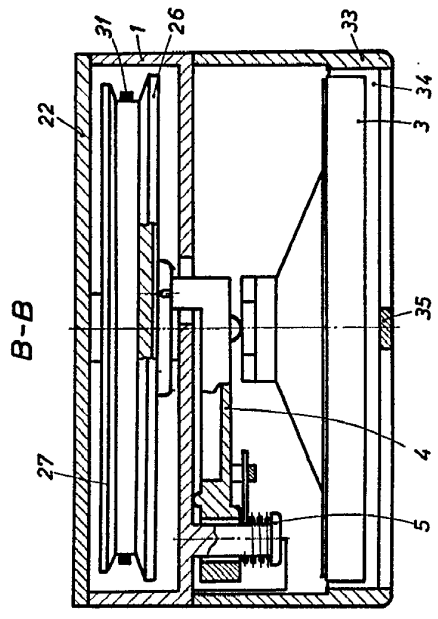


FIG. 6

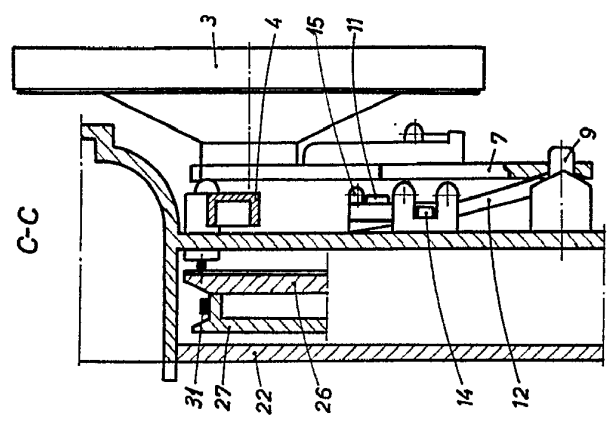


FIG. 7

BARCELONA 23 ENE. 1969
 P. A. *[Signature]*

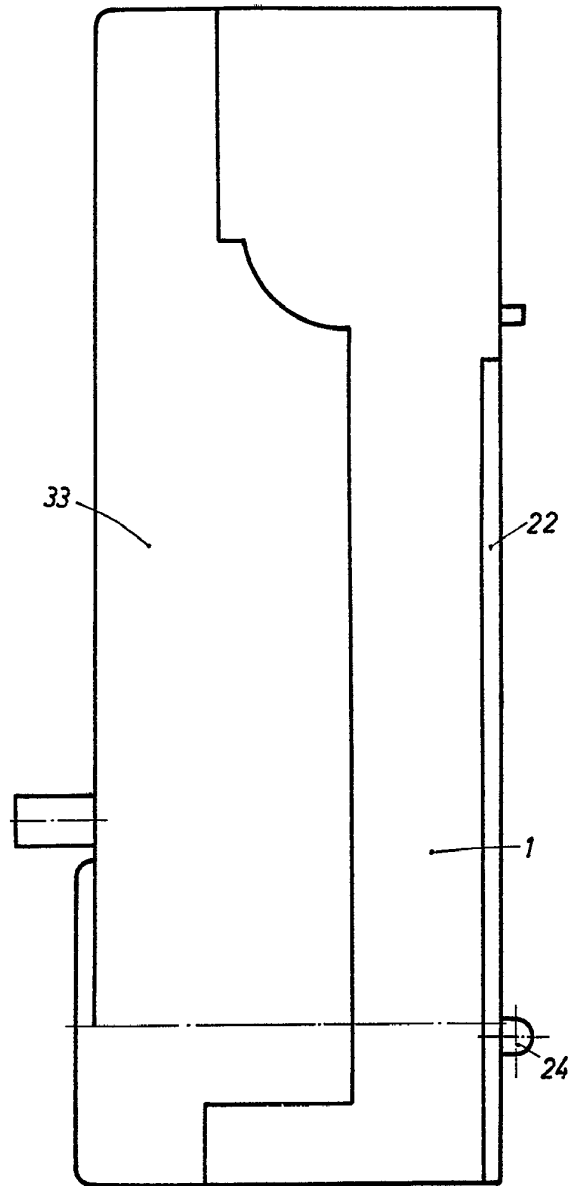


FIG. 5

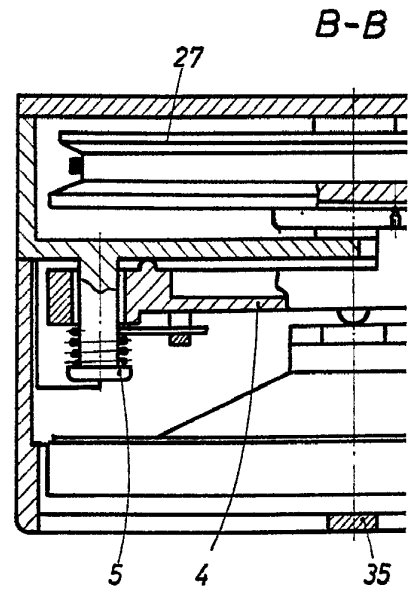


FIG. 6

ESCALA VARIABLE

23 ENE. 1969
23 ENE. 1969

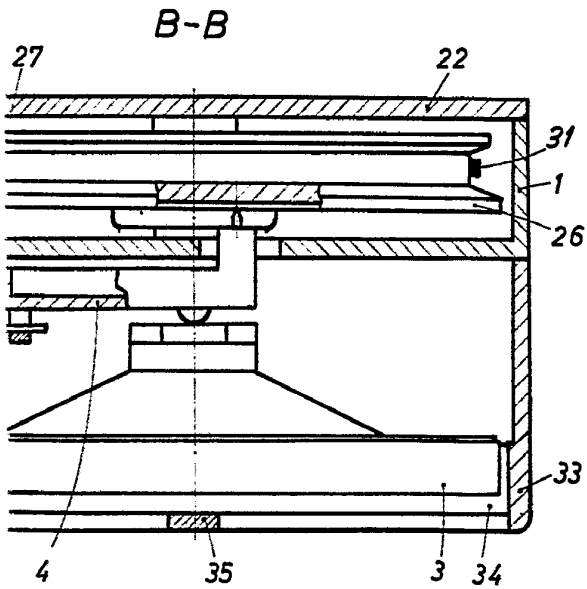


FIG. 6

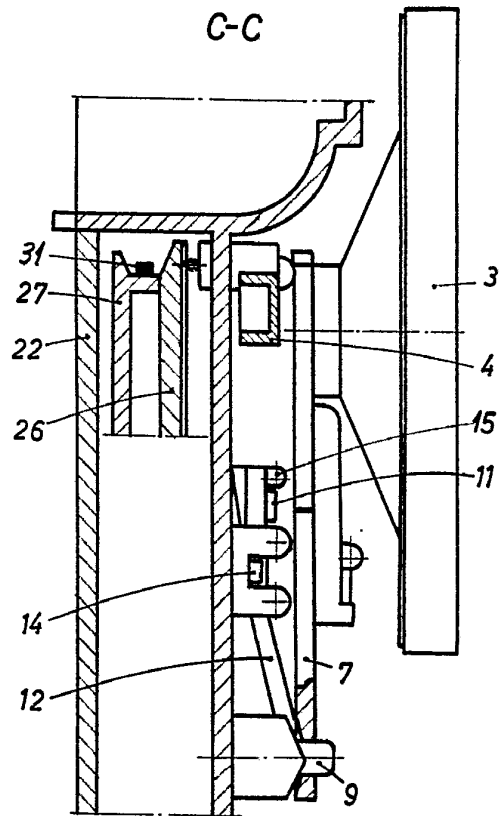


FIG. 7

BARCELONA 23 ENE. 1969
P. A.