

20 ENERO



362992

SECCION TECNICA
CLASIFICACION I. P. C.
CLASE <u>H 01</u>
SUBCLASE <u>H</u>

PATENTE DE INTRODUCCION

por 10 años

A favor de D. AGUSTIN DAVILA VIDAL, de nacionalidad española, residente en BARCELONA, Avda. Virgen de Montserrat, 127. - - - - -

por: "MEJORAS EN LA ESTRUCTURACION DE APARATOS MULTIPLES PARA INTERRUPCION Y CONMUTACION DE CIRCUITOS ELECTRICOS".

MEMORIA DESCRIPTIVA

La presente patente de introducción, practicada con éxito en el extranjero, se refiere a unas mejoras en la estructuración de aparatos múltiples para interrupción y conmutación de circuitos eléctricos, del tipo de aparatos que comprenden teclas oscilantes que actúan sobre palancas contactoras, con cuyas mejoras se obtienen varias e importantes ventajas prácticas.

Las mejoras en cuestión consisten, en líneas generales, en estructurar dichos aparatos a base de cajas,



cada una de las cuales comprende dos mitades que pueden unirse con ayuda de varillas transversales provistas de medios de sujeción y aptas para acoplar varias cajas en sucesión. Las mitades de las cajas presentan encajes formados en correspondencia para retener entre dichas mitades el fulcro de la palanca contactora y los elementos de contacto afectos a los terminales de conexión. Las mejoras comprenden el empleo de unas placas extremas provistas de sendas pestañas inferiores perforadas para la fijación en el lugar de emplazamiento.

Para facilitar la explicación más detallada, se acompaña una hoja de dibujos, en los que se ha representado un caso práctico de realización, que se cita solamente a título de ejemplo no limitativo del alcance de la invención.

En dichos dibujos:

La figura 1 es una vista en alzado de un aparato de las indicadas características.

La figura 2 corresponde a una vista en alzado considerado a 90° a la derecha de la figura 1 y en sección de una caja, que muestra el montaje del elemento de fulcro de la palanca contactora y afecto al terminal central de conexión.

La figura 3 se refiere a una vista en planta que ilustra dos cajas de un aparato de la citada clase, en una de cuyas cajas puede apreciarse el elemento de fulcro y un terminal de conexión, habiéndose suprimido para mayor claridad la tecla oscilante y la palanca contactora.

De conformidad con las presentes mejoras la estructuración de aparatos para interrupción de circuitos eléctricos se realiza a base de unas cajas, cada una de las



cuales comprende dos mitades -1- y -1'- que se acoplan entre sí con ayuda de una espiga de centrado -2- que, prevista en una de tales mitades, encaja en un entrante correspondiente de la otra mitad, cuyas mitades están  
5 provistas de dos orificios transversales que afectan a la espiga y al entrante citados y reciben sendas varillas -3- uno de cuyos extremos tiene una cabeza de tornillo, mientras que el otro es roscado y recibe una tuerca. Mediante dichas varillas pueden acoplarse varias cajas  
10 en sucesión. En los extremos de una caja o en los de un grupo de ellas se acoplan con las citadas varillas respectivas placas -3'- al efecto perforadas, y provistas de una pestaña inferior -3''-poseedora de una colisa para fijación al lugar de emplazamiento.

15 Las mitades -1- de las citadas cajas presentan en el fondo sendas ranuras escalonadas -4-, que mediante el acoplamiento de dichas mitades forman encaje para un elemento -5- que constituye el fulcro para una palanca contactora -6-, cuyo elemento -5- tiene un estrangulamiento  
20 -7- que se aplica en el encaje formado por las ranuras escalonadas -4-, obteniéndose la retención de dicho elemento, el cual en la parte sobresaliente de las cajas está perforado y determina terminal para conexión. Las mitades de las cajas presentan en el fondo respectivas  
25 ranuras -8- y entrantes escalonados -9- que después de acopladas las aludidas mitades definen encaje para un elemento -10- poseedor de un estrangulamiento como el -7- para la retención de tal elemento, que es perforado como el -5- para recibir la conexión del oportuno terminal  
30 y está dotado de un contacto fijo -11- con el que se



combina la palanca contactora -6-, la cual se acciona mediante una tecla -12- oscilante en un eje -13- que se dispone aplicado a orificios -14- de las mitades -1-. Dicha tecla -12-, presenta un cuello con una cavidad que aloja un muelle aplicado a un elemento esférico -15- que resbala sobre la palanca contactora -6-, la cual en la extremidad opuesta a la que se aplica al contacto fijo -11- está desprovista de elemento de contacto y se apoya en una plaquita aislante -16- que se retiene en un encaje formado por unos entrantes -17- del fondo de las mitades -1- y unas ranuras formadas en las paredes de dichas mitades.

En el caso de tratarse de aparatos conmutadores, la palanca -6- presentará, como es natural, contactos en ambos extremos y se eliminará la placa aislante -16-. En las cajas se colocará un elemento como el -10- que se retendrá en un encaje definido por respectivas ranuras -8'- y correspondientes entrantes escalonados -9'-.

Queda previsto que las teclas -12- sean transparentes para permitir el paso de luz procedente de un foco luminoso instalado en las cajas correspondientes o en las propias teclas.

Las mejoras, dentro de su esencialidad, pueden ser llevadas a la práctica en otras formas de realización que difieran en detalle de la indicada solamente a título de ejemplo, a las que alcanzará igualmente la protección que se recaba. Podrán, por tanto, fabricarse los aparatos de referencia en cualquier forma y tamaño y con los medios y materiales más convenientes, por quedar todo ello comprendido en el espíritu de las siguientes reivindicaciones.



N O T A

Se reivindica como objeto de la presente patente de introducción:

5 1.- Mejoras en la estructuración de aparatos múltiples para interrupción y conmutación de circuitos eléctricos, del tipo que comprende una tecla oscilante que actúa sobre una palanca contactora en contactos fijos  
10 afectos a terminales de conexión, c a r a c t e r i z a d o s esencialmente por el hecho de efectuar dicha estructuración a base de unas cajas que comprenden dos mitades independien  
tes que presentan superficies de ensamble y se unen con ayuda de varillas transversales provistas de medios de retención, cuyas varillas son aptas para acoplar varias  
cajas en sucesión.

15 2.- Mejoras en la estructuración de aparatos múltiples para interrupción y conmutación de circuitos eléctricos, según la reivindicación 1, caracterizados por el hecho de que las mitades de las cajas presentan entrantes transversales escalonados que mediante el acoplamiento de  
20 dichas mitades definen encajes en los que quedan retenidos, gracias a un estrangulamiento de que están provistos, el elemento laminar que constituye el fulcro de la palanca contactora y los elementos laminares que determinan los contactos fijos y los terminales de conexión.

25 3.- Mejoras en la estructuración de aparatos múltiples para interrupción y conmutación de circuitos eléctricos, según las reivindicaciones 1 y 2, caracterizados por el hecho de que las cajas comprenden en sus extremos



laterales o en las extremidades de una sucesión de  
ellas sendas placas que se sujetan mediante las  
citadas varillas, cuyas placas comprenden una pestaña  
inferior perforada para fijación al lugar de emplaza-  
5 miento.

3.- MEJORAS EN LA ESTRUCTURACION DE APARATOS  
MULTIPLES PARA INTERRUPCION Y CONMUTACION DE CIRCUITOS  
ELECTRICOS.

Consta la presente memoria descriptiva de  
seis hojas mecanografiadas, foliadas, numeradas y  
escritas por una sola cara, acompañada de una lámina  
de dibujos.

Barcelona, para Madrid, a 20 de Enero de 1969.

AGUSTIN DAVILA VIDAL

P. A.



Fig. 1

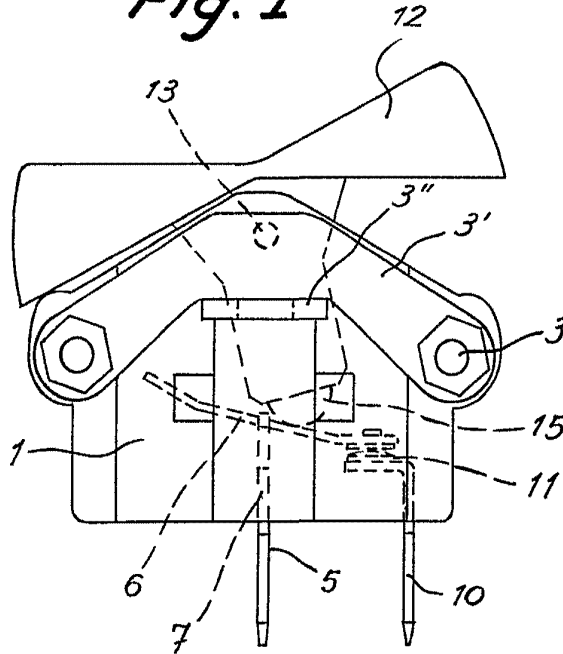


Fig. 2

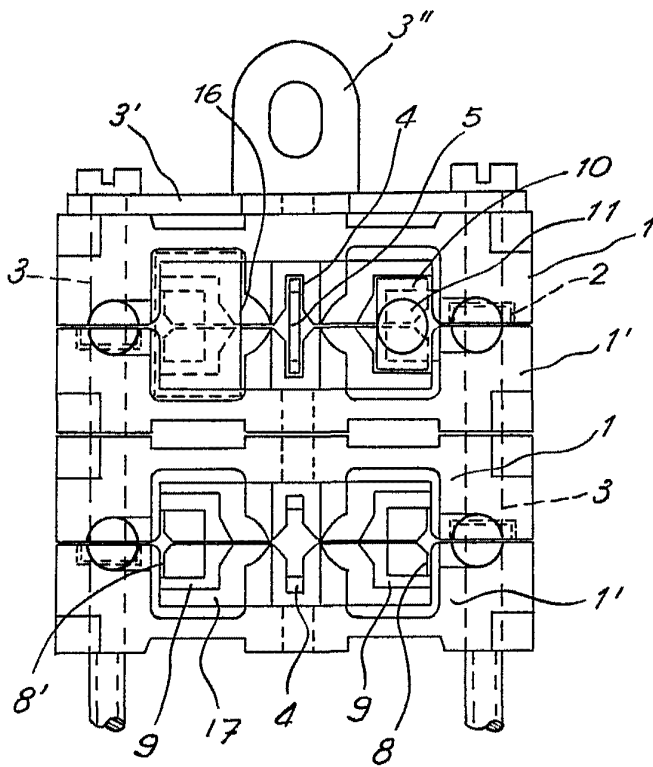
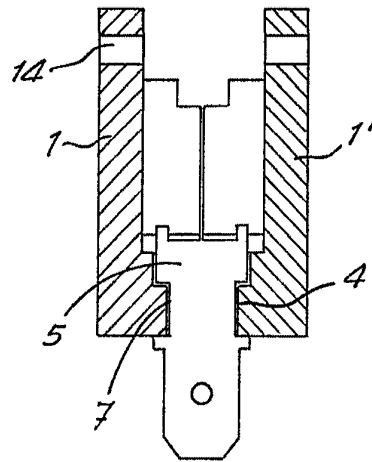


Fig. 3

Barcelona, 20 Enero 1969

n.a.

A handwritten signature in black ink, appearing to read 'Agustín Dávila Vidal'.