

361858



330

SECCION TECNICA
CLASIFICACION I. T. G.
CLASE F 25
GRUPO B

EXPEDIENTE: PATENTE DE INVENCION

Titular: D. TOMAS FERNANDEZ SEGURA y D. VICENTE DOLZ SAMPER

Nacionalidad: Española

Domicilio: VALENCIA - Ministro Luis Mayáns, 26

Objeto: "MEJORAS APORTADAS EN LA FABRICACION DE APARATOS ENFRIADORES DE CERVEZA".

Prioridad:

MEMORIA DESCRIPTIVA

5 En el cuerpo de la presente Memoria descriptiva y con la ayuda del Plano adjunto, vamos a referirnos a unos interesantes mejoras que se han introducido en la construcción de aparatos enfriadores de cerveza, que por reunir las condiciones exigidas por el vigente Estatuto-Ley de Propiedad Industrial, merece que se atribuya a sus titulares el privilegio de su exclusivo disfrute comercial.

10 Las mejoras que seguidamente vamos a describir, han sido concebidas a la vista de las numerosas experiencias que los titulares de esta Patente, vienen observando en la fabricación de aparatos enfriadores de



cerveza, especialmente dedicados a su intalación en bares
y cafeterías, con el fin que lógicamente se desprende
15 de su propio enunciado y función, y con el objeto de ob-
viar una importante deficiencia que se venía observando
que acortaba la vida de los aparatos por afectar de for-
ma directa a la duración y funcionamiento del motor, ele-
mento principalísimo de estas instalaciones.

20 La forma de actuar éstos aparatos, en los que
el motor ofrece solidario a su eje un elemento removedor
del líquido en el que se encuentra inmerso el conjunto de
serpentines, llevaba aparejada la circunstancia de que
esta constante y frecuente remoción producía unas salpi-
25 caduras que afectaban al motor, reflejándose esto en el
funcionamiento del mismo.

Con el fin de evitar este inconveniente, y ga-
rantizar la integridad del motor poniéndolo a salvo de
estas contingencias de consecuencias tan importantes, se
30 han introducido las modificaciones que redundan en mejo-
ras de los aparatos, y a las que nos vamos a referir,
valiéndonos para ello de la lámina de planos, en la que
se reproduce de forma esquemática la nueva disposición
ideada por los titulares refrendada por numerosas expe-
35 riencias y avalada por su indudable práctica, plano éste
que por su caracter esquemático y de simple ejemplo, de-
berá ser considerado con el más amplio criterio y sin li-
mitaciones de ningún género, ofreciéndonos en su única
figura una vista en alzado del aparato.

40 Refiriéndonos a la lámina de planos, señalamos
con -1- al depósito principal, en el que se encuentran



45 situados los serpentines -2- enfriadores de la cerveza,
en cuyo seno se encuentra dispuesto el líquido enfriador
Junto a este depósito, se halla un receptáculo que seña-
lamos con -3- en el que se encuentra montado el armazón
-4- que sostiene al electromotor -5- con su eje -6- dis-
puesto en posición vertical y comportando en su extremo
la poleílla -7-, para el montaje de la correa sinfín -8-
50 montada en la poleílla -9- solidaria del eje -10- que
ya sobre el depósito -1- se extiende asimismo vertical-
mente hacia el interior del mismo, comportando en su ex-
tremo el elemento removedor o hélice -11- encontrándose
este eje con su poleílla y hélice, formando un todo so-
lidario, sobre el bastidor -12-, fuertemente asegurado
55 sobre el depósito -1- con el fin de que el giro que re-
ciba el eje -10- no afecte a la inmovilidad del expresa-
do eje. Debemos hacer notar que ambas poleíllas -7- y -9-
son de igual diámetro, luego su relación mútua es de
1:1, por lo que la velocidad de giro del electromotor
60 es la que se conseguirá en el seno del líquido enfriador
en el depósito -1- por la hélice -11-.

Naturalmente, con esta disposición de elemen-
tos, es evidente que las posibles salpicaduras que oca-
sione la hélice en su función, no alcanzarán al electro-
65 motor, que en su departamento estará completamente a sal-
vo, con lo que su duración será mucho más larga, máxime
si observamos que la correa de transmisión pasa a través
de un estrecho conducto -13- en el tabique separador -14-
de ambos receptáculos, provisto de los mismos elementos
70 aislantes que el resto de la instalación.



75

Suficientemente descritas las ventajas y naturaleza de las mejoras aportadas en la fabricación de este tipo de aparatos, sólo nos resta manifestar que serán variables las circunstancias de materiales, tamaños y formas de las partes utilizadas y descritas, siempre y cuando ello no afecte a su esencialidad, puesta de manifiesto en la siguiente

N O T A
= = = =

80

Los puntos que se reivindican en la presente Patente de Invención, son:

85

1ª.- Mejoras aportadas en la fabricación de aparatos enfriadores de cerveza, consistentes en que junto al depósito que contiene los serpentines enfriadores y que aloja al líquido refrigerador, se dispone un receptáculo anexo, separado del primero por uno de los tabiques que integran éste, y en cuyo receptáculo se ha dispuesto en un plano horizontal un armazón que sostiene al electromotor, que queda aislado del primer depósito hallándose este electromotor dispuesto en posición vertical, con su eje en igual posición, comportando en su extremo una poleilla para una corta correa de transmisión que atravesando el tabique divisor de los dos compartimentos por un estrecho conducto queda montada en otra poleilla de igual diámetro, situada en un plano horizontal, y cuyo eje solidario, dispuesto en posición vertical, pero adentrándose en el depósito, comporta en su extremo inferior la hélice removedora, que, en el centro de los serpentines y en el seno del líquido refrigerador produce la remoción del mismo. Y

90

95



100

2ª.- "MEJORAS APORTADAS EN LA FABRICACION DE APARATOS ENFRIADORES DE CERVEZA", de conformidad en un todo en lo esencial y fines industriales a lo descrito en la precedente Memoria Descriptiva y gráficamente representado en las figuras del plano adjunto para su mejor comprensión.

105

Esta Memoria consta de CINCO hojas, escritas o mecanografiadas por una sola cara y a doble espacio en 105 líneas.

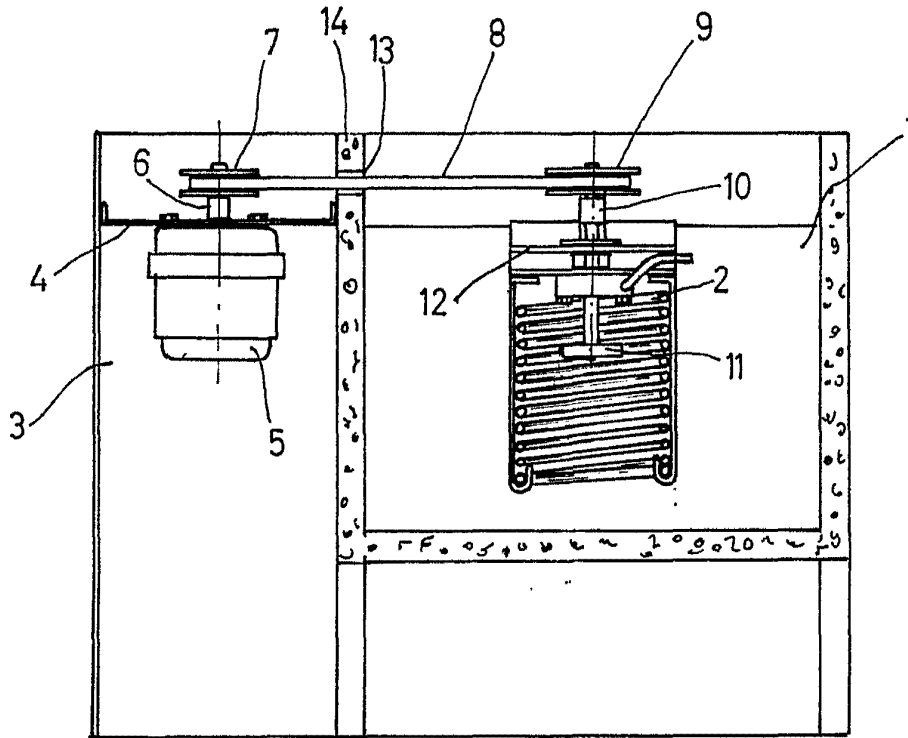
Valencia, 24 Diciembre 1968

Por autorización de los interesados.

Juan López



3611874



escala variable
valencia, noviembre 1968
p.d.

Tomas Fernandez