

360871

P - 40083

Memoria descriptiva



110 ENE 1969

para solicitar **PATENTE DE INVENCION** **por 20 años**

a nombre de JEAN-LOUIS TOURTELLIER

entidad/ de nacionalidad francesa

con domicilio en 18, Avenue de Lutterbach, Mulhouse (Haut-Rhin)
Francia

por: "DISPOSITIVO DE CAMBIO DE AGUJA PARA VIAS SUSPENDI-
DAS" (Clase Internacional B611)

3.1.69

- 1 -

**POOR
QUALITY**



Los cambios de aguja para vías suspendidas de la clase monocarril tubular, poseen una lengua central móvil que pivota con su talón circular en toda su longitud alrededor de un eje vertical en una cavidad en arco de círculo de la zapata del aparato. Esta aguja pivotante abre y cierra el paso de una u otra vía de bifurcación bajo el efecto del contacto con los carros que las abordan por el talón. Esta clase de agujas, por su masa, exigen un esfuerzo importante para ser maniobradas, sobre todo cuando deben ser desplazadas por el empuje de los carros que las abordan por el talón.

El presente invento tiene por objeto una disposición particular de esta clase de agujas en las cuales la aguja propiamente dicha, para hacerla tan ligera como sea posible, se reduce a una punta corta montada en voladizo sobre el pivote y que posee en la base resaltos que se solapan sobre los caminos de rodadura de manera que éstos sean atacados por las horquillas o bridas de las roldanas de rodadura de los carros para provocar su ocultamiento y hacer así libre la dirección a tomar.

Gracias a la ligereza de esta aguja y al eje desplazado de su pivote, basta un pequeño esfuerzo para desplazarla.

El dibujo anejo representa a título de ejemplo una forma de ejecución de tal cambio de aguja en tres figuras esquemáticas:

La figura 1 hace ver el cambio de aguja en planta según un corte horizontal conforme a la línea AB de la figura 2,

la figura 2 se refiere a un corte según la lí-

1 U EN



nea CD de la figura 1,

la figura 3 muestra una porción del cambio de aguja en vista superior según la línea EF de la figura 1.

La zapata de rodadura a del cuerpo del cambio
5 de aguja presenta las hendiduras b y c que determinan las dos direcciones sobre las cuales se injertan los carriles tubulares d. La aguja central e es movida alrededor del pivote f que, en la parte superior, lleva una palanca g con ruedecilla h solicitada por un resorte i con objeto
10 de ser mantenida constantemente en contacto con una leva fija k. La base de la aguja e presenta, en cada uno de sus dos extremos, un resalto e1 y e2 que, cualquiera que sea la posición de la aguja, se montan sobre una u otra de las dos hendiduras b y c.

15 Cuando el carro avanza en el sentido de la flecha l, la horquilla m el estribo m del par extremo de las roldanas de rodamiento n tropieza contra el resalto e1 (figura 1) que, a causa del brazo de palanca c, hace pivotar la aguja a la posición e'. Simultáneamente, la palanca g pivota en el sentido de la flecha p (figura 3) de
20 manera que la ruedecilla h se desplaza desde la cara k1 de la leva k hacia la cara k2 para mantener la aguja en la nueva posición e' hasta que un carro, procedente de la dirección q, al atacar el otro resalto e2, hace volver
25 la aguja a su primera posición e.

Al final de carrera, la punta de la aguja e se aloja en las cavidades de sostenimiento d1 de la zapata
30 a. En lugar de esta leva, se podría prever que la palanca g esté entre dos imanes permanentes colocados al final de carrera de esta palanca, que mantienen el cambio de



aguja en una u otra posición extrema (e o e') con exclusión de una posición intermedia.

5 Es ventajoso guarnecer los resaltos e1 y e2 con una pequeña roldana intermedia de acero duro, sobre todo cuando se trata de un servicio muy recargado para evitar el frotamiento directo entre la horquilla y el talón de la aguja.

10 Esta solicitud que corresponde a la presentada en Francia el 30 de Noviembre de 1967, con el número PV 130.512 (INPI), se acoge a los beneficios del artículo 51 del vigente Estatuto sobre Propiedad Industrial.

REIVINDICACIONES

15 Los puntos de invención propia y nueva que se presentan para que sean objeto de esta solicitud de Patente de Invención en España, por VEINTE años, son los siguientes:

20 1.- Dispositivo de cambio de aguja para vías suspendidas de la clase monocarril tubular cuya aguja, en forma de lengua central pivotante, abre y cierra el paso de una u otra vía de bifurcación bajo el efecto del contacto con los carros que toman el aparato de cambio de vía por el talón, caracterizado porque la parte móvil de la aguja se reduce a una punta tan corta como sea posible montada en voladizo sobre el eje desviado del pivote y



que posee en la base resaltos que se solapan sobre los caminos de rodadura bifurcados, de tal manera que éstos sean atacados por las horquillas de las roldanas de rodamiento de los carros provocando su desplazamiento inmediato.

2.- Dispositivo de cambio de aguja según la reivindicación 1, caracterizado porque los resaltos de la base de la aguja están provistos de roldanas.

3.- Dispositivo de cambio de aguja según las reivindicaciones anteriores, caracterizado porque el pivote de la aguja está unido a una palanca que incluye una ruedecilla solicitada por un resorte antagonista que se desplaza a lo largo de las caras de una leva que asegura el mantenimiento de la aguja en una u otra de sus posiciones directivas con exclusión de las posiciones intermedias.

4.- Dispositivo de cambio de aguja según las reivindicaciones anteriores, caracterizado porque la palanca unida al pivote de la aguja está solicitada por imanes colocados al final de carrera, que mantienen la aguja en una u otra de sus posiciones extremas.

5.- Dispositivo de cambio de aguja para vías suspendidas.

Tal y como se ha descrito en la Memoria que antecede, representado en el dibujo que se acompaña y con los fines que se han especificado.



Esta Memoria consta de seis hojas escritas a
máquina por una sola cara.

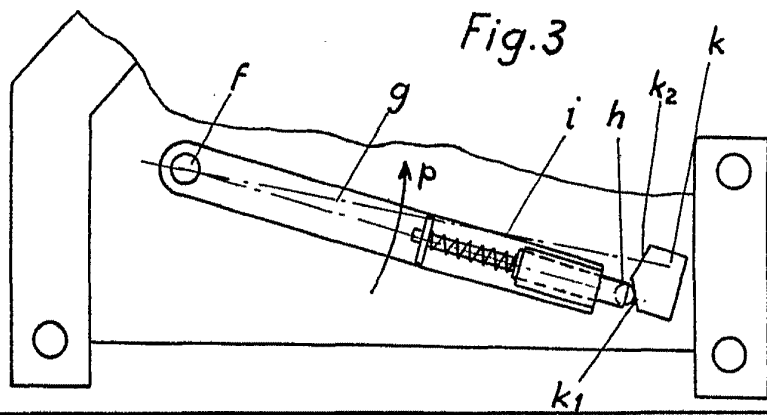
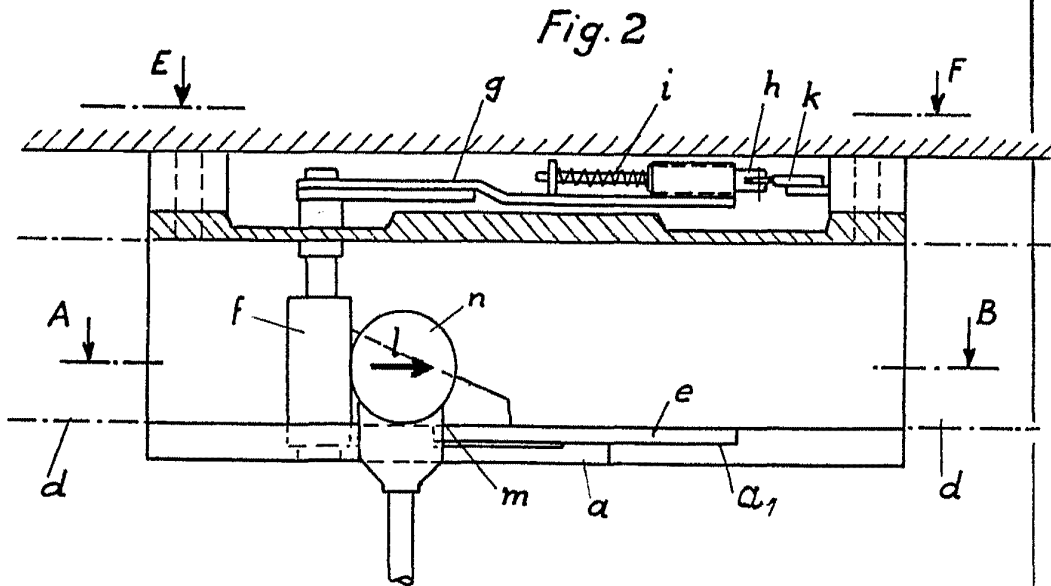
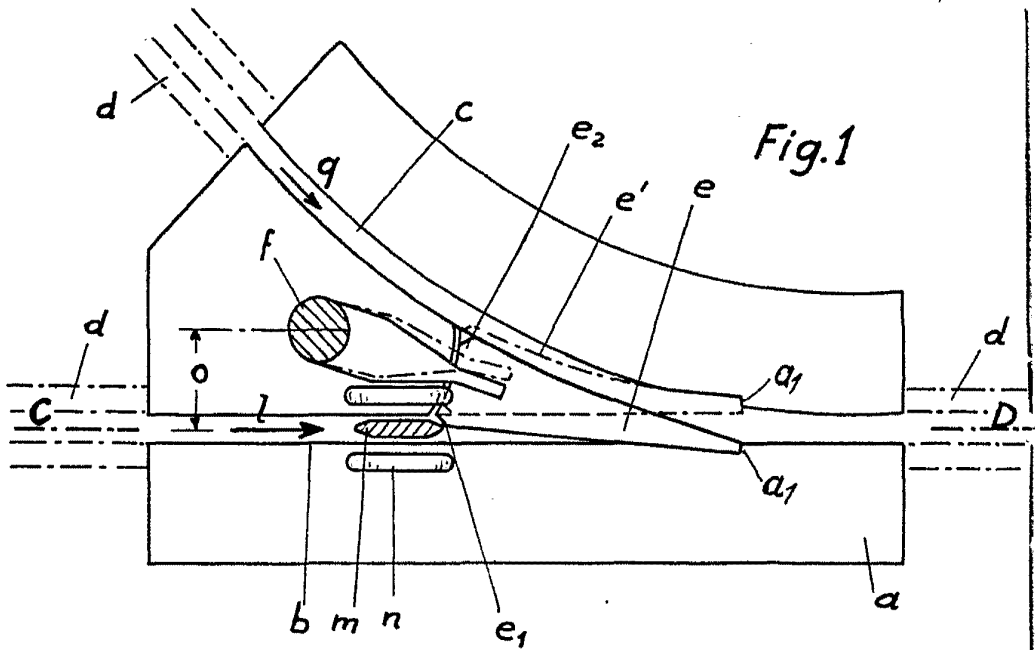
10 ENE. 1969

Madrid,

P.A.

Asesor: *[Handwritten Signature]*
Por Hojas

3.1.69
JJV.



Handwritten signature or mark.