



360.738

P A T E N T E  
D E  
I N V E N C I O N

por "PERFECCIONAMIENTOS EN UN DISPOSITIVO PARA FIJAR CUERPOS  
CONSTRUCTIVOS EN ENCOFRADOS", a favor de la firma italiana  
BASSANI S.p.A., residente en Corso Porta Vittoria 9/11,  
MILANO (Italia).

= . =

MEMORIA DESCRIPTIVA

5. La presente invención se refiere a un dispositivo para fijar cuerpos de construcción en encofrados para la preparación de construcciones en hormigón o partes de las mismas con un cuerpo hueco en forma de caja o de campana y con medios para la producción de un vacío en el espacio hueco del cuerpo hueco que se halla en el encofrado.

10. El dispositivo según la invención se diferencia de los dispositivos conocidos de esta clase en el que el cuerpo hueco está realizado de forma fija, y porque su bor-



de de salida está provisto de un cuerpo de cierre elástico determinado para la colocación en el encofrado.

- La realización según la invención tiene respecto a las cajas adherentes ya conocidas que constan de goma o similar, la ventaja de que no se deforma por las sacudidas del hormigón y según el cuerpo de cierre elástico dispuesto en el borde de salida posibilita a pesar de todo un cierre hermético para el aire en el cofrado, con lo que el cuerpo de cierre, que según la invención está sometido a un desgaste relativamente rápido, se realiza adecuadamente de forma intercambiable, lo cual posibilita una repetida empleabilidad oracticamente ilimitada de la caja adherente.
- 5.
- 10.

- En el dibujo están representada tres formas de realización a manera de ejemplo del objeto de la invención.
- 15.

La figura 1 muestra un corte axial a través de la primera forma de realización del dispositivo para fijar cuerpos constructivos en encofrados.

- La figura 2 muestra un corte axial a través de la segunda forma de realización del dispositivo para fijar cuerpos constructivos en encofrados.
- 20.

La figura 3 muestra una particularidad de la figura 2.

- La figura 4 muestra un corte axial a través del dispositivo del tercer ejemplo de realización.
- 25.





Poniendo en marcha dicho dispositivo se produce en el espacio hueco 10 de la campana 1, 2 un vacío, con lo que la campana se presiona fuertemente en el encofrado 3. Después de asentar la campana y proteger la cubierta protectora 9 se coloca la caja instrumental 5 representada en la figura 2 sobre el dispositivo de sostén. Si el encofrado 3 está provisto de los necesarios cuerpos constructivos, puede emprenderse el hormigonado.

El dispositivo representado en la figura 2 muestra igualmente una campana 1 de goma o de material sintético elástico que está provisto interiormente de un perno metálico o de acero 2 para la consolidación de la forma. El borde de salida elástico 4 de la campana de goma 1 está dispuesto para la colocación en el lado interior del encofrado; está en dirección axial sobre el perno 2 y forma igualmente una espalda anular que está en la periferia en forma de flanco, en calidad de soporte para el borde de salida de la caja instrumental 5. Al colocar el dispositivo sobre el encofrado 3 se coloca en medio un disco 11 elástico que muestra una parte interior 12 perforada en forma de tamiz y un anillo exterior 13. El último está provisto de una capa a un lado o a ambos lados de un material adhesivo en seco o autoadhesivo. La utilización de este disco de descanso 11 tiene la ventaja de que se le puede utilizar para señalar los sitios que han de cubrirse con el dispositivo de sostén, pegando primero estos discos sobre los puntos marcados en el encofrado 3. Utilizan-



do discos de reposo cubiertos de solamente una capa por un lado con sustancia adherente, se pegan estos como fundas sobre el borde de cierre 4 de la campana de goma 1.

- En la forma de realización según la figura 2 se
5. utiliza para la producción del vacío, una esfera de vacío 14 que se inserta antes de la colocación del dispositivo sobre el encofrado 3 en el espacio vacío de la campana 1,2. La producción del vacío en el espacio hueco de la campana se logra bajo presión simultánea del dispositivo sobre el
10. encofrado por destrucción o bien abertura de la esfera. Para ello sirve una espiga de perforación 16, que se puede conducir en una guía de disco que cierra herméticamente a un cuerpo de guía 15 unido íntimamente con él, que atraviesa coaxialmente la campana 1,2.

15. Después de sacar la cubierta protectora 9 puede golpearse con un martillo la espiga 16 y destruirse o perforarse con ello la esfera.

- El dispositivo representado en la figura 4 muestra un cuerpo vacío 21 metálico de forma de caja, sobre cuyo
20. borde de salida 22 está fijado un anillo de cierre 23 elástico intercambiable. Este anillo de cierre elástico muestra, como en el ejemplo de la figura 1, una espalda anular 23' como soporte para la campana metálica 21, así como unas costillas 23" de cierre, colocada radialmente.
25. Esta disposición posibilita un asiento impecable de la caja instrumental 5' sobre la caja adhesiva 21,23, así como también y simultáneamente un cierre seguro de la



caja instrumental contra la penetración de la argamasa de cemento. En el centro del suelo de la caja esta dispuesto coaxialmente al eje de la caja un apéndice 24 provisto de una válvula 7 que posibilita, como en la figura 1, la conexión de la conducción aspirante al dispositivo aspirador. Después de colocar el dispositivo sobre el encofrado se aspira el aire de la caja.

El dispositivo descrito en la figura 4 puede también realizarse como en la figura 2 para la colocación de una esfera de vacío, y estar provisto de un dispositivo para la destrucción o penetración de la esfera de vacío.



N O T A

Descrito el objeto del presente invento, se declaran nuevas y de propia invención las siguientes reivindicaciones con prioridad de la demanda de patente suiza nº 16.809/67 del 28 de Noviembre de 1.967.

5. 1.- Perfeccionamientos en un dispositivo para fijar cuerpos constructivos en encofrados para la preparación de construcciones en hormigón o partes de ellas con un cuerpo hueco en forma de caja o campana y con medios para la producción de un vacío en el espacio hueco del cuerpo hueco que se halla en el encofrado, caracterizados porque el cuerpo hueco (1,2) está realizado con una forma fija, y porque su borde de salida está provisto de un cuerpo de cierre elástico determinado para la colocación en el encofrado (3).
- 10.
15. 2.- Perfeccionamientos, según la reivindicación 1, caracterizados porque el cuerpo de cierre es intercambiable.
20. 3.- Perfeccionamientos, según la reivindicación 1, caracterizados porque entre los cuerpos huecos (1,2) y el encofrado (3) está dispuesto un disco de reposo en su



parte central (12) permeable al aire y en la parte anular exterior (13) está provisto de una capa (11), como mínimo sobre un lado, de un material auto-adhesivo.

- 4.- Perfeccionamientos, según la reivindicación 1, caracterizados porque sobre el anillo de cierre del cuerpo hueco (1,2) está pegado en su parte central (12) un disco de reposo permeable (11).
- 5.

- 5.- Perfeccionamientos, según la reivindicación 1, caracterizados porque el cuerpo hueco (1,2) está formado para la colocación de una esfera (14) para vacío y está previsto de un órgano para ser golpeado (15,16) que atraviesa el cuerpo hueco (1,2) construido de forma hermética para destruir o atravesar la esfera hueca para el vacío dispuesta en el cuerpo hueco.
- 10.

- 6.- Perfeccionamientos en un dispositivo para fijar cuerpos constructivos en encofrados.
- 15.

- Según se describe y reivindica en la presente memoria descriptiva que consta de 8 páginas foliadas y escritas a máquina por una sola de sus caras y acompañadas de los dibujos reglamentarios.
- 20.

Madrid, a 27 NOV. 1968

pa

Firma: JOSÉ RODRÍGUEZ



Fig.1

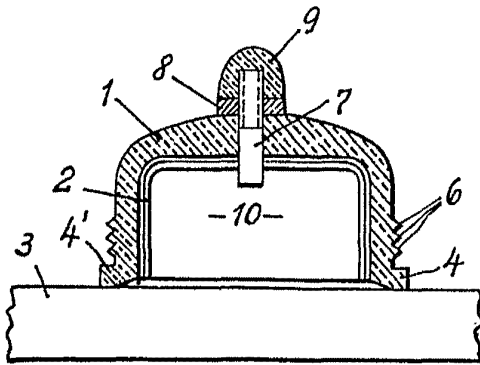


Fig. 2

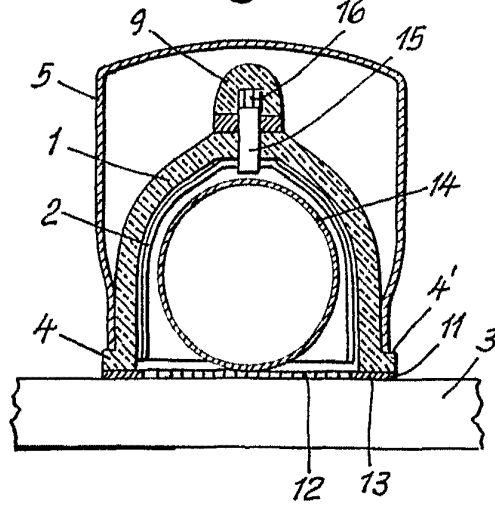


Fig.3

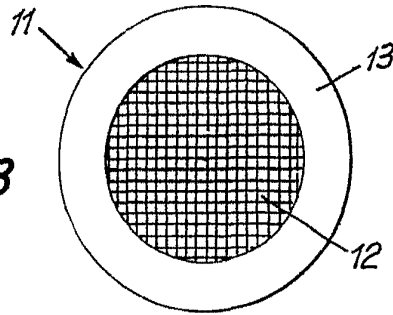
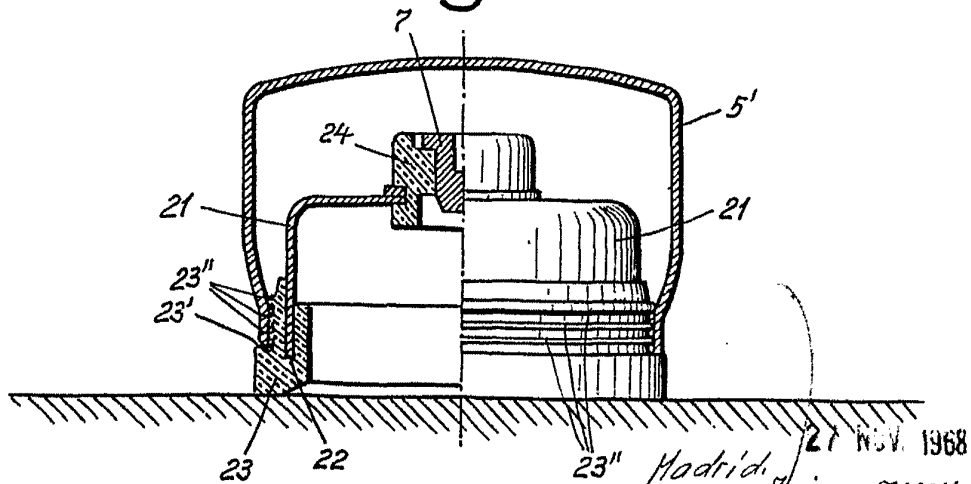


Fig.4



21 NOV. 1968  
Madrid  
Jaime Isern  
P.D.