

359898



Int. Cl. 206 B 9/302

MEMORIA DESCRIPTIVA  
de una  
PATENTE DE INVENCION  
por:

"SISTEMA DE PERSIANA ENROLLABLE PREFABRICADA Y  
DESPROVISTA DE CINTA DE ACCIONAMIENTO"

Suyo registro se solicita por VEINTE AÑOS, con protección para todo el territorio nacional, a nombre y favor de D. Pedro MURCIA SOTOS, de nacionalidad española, residente en MADRID, Avenida de la Ciudad de Barcelona nº 72.

=====

La presente patente de invención, y más concretamente el sistema que en ella se implica, significa una incontestable innovación técnica en orden a las persianas enrollables que hasta ahora se conocen.

5

Es obvio que este tipo de persianas, en las diferentes realizaciones que habitualmente se vienen utilizando, precisa de capialzados idóneos para ser acomodadas, de cintas y tambores para su accionamiento y de una serie com-



• pleta de elementos, más o menos accesorios, que hacen imprescindible al persianista en el momento de la instalación.

5 Por el contrario, el sistema que se preconiza elimina esa larga serie de provisiones, la mayoría del material indicado, e incluso la aportación de personal especializado, permitiendo suministrar persianas completas enteramente prefabricadas y listas para ser incorporadas directamente a las obras, en las que se pueden montar y dejar dispuestas con escasas y muy simples operaciones de acondicionamiento.

10 Sustancialmente, el sistema comprende, en primer lugar, dos placas laterales extremas destinadas a recibir la persiana en obra, cuyas placas, gemelas, en líneas generales, comportan unos taladros aptos para paso de tornillos o medios similares de anclaje que permiten recibirlas en el muro, presentando ambas en su parte inferior sendos dobleces o revertidos, de sección en "U", que se orientan hacia el interior y llevan sus bordes superiores suavemente combados o desviados hacia dentro para facilitar el deslizamiento del cuerpo de persiana.

20 Estos revertidos o canales sólo se diferencian, entre sí, por su distinta magnitud, siendo bastante más ancho uno de ellos para servir de alojamiento a los mecanismos activadores de la persiana.

25 Acopladas a estas placas por sus interiores, e identificadas con ellas, van otras dos láminas convenientemente replegadas para configurar una serie de emergencias transversales, a modo de regletas, de sección cuadrada, paralelas y equidistantes, que presentan en el centro de sus ápices o caras de mayor prominencia sendas incisiones rasgadas determinantes de una especie de ranuras bastante prolongadas, que se inician desde un borde sin ser extensivas a toda la lon-

30



gitud de las regletas.

Estas regletas servirán igualmente para adaptar el capizaldado, si lo hay, o para acoplar una tapa general de cubrición de mecanismos con puerta practicable, a cuyo efecto cualquiera de estos elementos estará provisto de una serie de espárragos que se introducirán y fijarán en las susodichas regletas.

Con facultad discurrente sobre estas regletas, se previenen unas piezas en función de soportes para el eje de la persiana, cuyas piezas están determinadas por unas pletinas oblongas que presenta, en ambos lados extremos, dos parejas de orificios para paso de tornillos que, atravesándoles, y pasando igualmente a través de las hendeduras o incisiones rasgadas de las regletas, que simultáneamente les sirven de guías, van a roscar en unas pequeñas piezas prismáticas, a modo de cuadradillos, que se introducen en las propias regletas y corren por el interior de aquellas, complementando a las piezas soportadoras del eje y permitiendo situarlas en profundidad y altura.

Una de estas piezas-soportes es de constitución simple y su uniformidad, estrictamente laminar, sólo está alterada por un casquillo, de escasa altura, con diámetro apropiado para introducirse en el alojamiento que le ofrece el extremo correspondiente del eje, en cuyo hueco encaja con la suficiente holgura para permitir el giro loco de este último.

Por su terminal opuesto, el eje va solidarizado, mediante pasador, con un zuncho macizo y también cilíndrico que, embutido en él, le excede ampliamente en longitud, continuándole y constituyendo una especie de prolongación del propio eje.

Ensartado en este zuncho, en parte identificado con



• él y en parte con autonomía respecto al mismo, va dispuesto el mecanismo de accionamiento de la persiana, la cual comprende, en primer término y con posición más interior, una corona cuyo dentado cónico se orienta hacia el eje y que, solidarizada con él y con el zuncho que la atraviesa mediante el mismo pasador que identifica a estos dos últimos, gira simultáneamente con el conjunto zuncho-eje, puesto que ambos forman un solo cuerpo identificado, como ya se ha dicho, por un pasador.

10 A continuación, en el mismo emplace, e igualmente ensartada en el zuncho, pero con la holgura suficiente para independizarse y no acompañarle en su rotación, va establecida una pieza de posición estática y constitución muy compleja.

15 Esta pieza comprende un disco que, adosado por su cara interna a la exterior de la corona dentada, presenta en la opuesta, o sea en la que se orienta hacia fuera, un corto casquillo emergente del centro, hallándose orificado por dos perforaciones circulares para relacionarse con la pieza-soporte extrema y continuándose en un punto por un cabezal cilíndrico que emerge hacia la persiana y que es atravesado por un vástago portador del piñón cónico de ataque a la rueda de dentado también cónico

25 El conjunto está limitado, exteriormente, por una gruesa arandela, también cilíndrica, que suplementa el casquillo emergente de la pieza estática, con el que coincide en diámetro, y que aparece igualmente ensartada en el zuncho, con el que se solidariza por medio de otro pasador.

30 La otra pieza-soporte, cuyo juego en la placa latero-extrema correspondiente es similar al de su par, cierra el eje por este terminal, a cuyo efecto sale proyectado de ella



5 un manguito de suficiente diámetro que cubre la emergencia cilíndrica formada por el casquillo de la pieza porta-piñón y su suplemento anular, cuyo manguito se ensancha para formar un platillo coincidente con la cara externa del disco que determina la pieza porta-piñón y provisto de dos escotaduras arqueadas, con posiciones contrapuestas, para paso de tornillos que roscan en los orificios del propio disco, permitiendo estatificar a este último en distintas posiciones para variar el ángulo del vástago que comporta el piñón de ataque.

10 Este piñón de ataque lleva su vástago dispuesto para recibir una manivela inductora del movimiento y susceptible de llevarle a dos posiciones, una elevada en la que el piñón de ataque se acufia en la rueda dentada, blocándola e impidiendo el giro del eje; con lo que inmoviliza a la persiana en la posición deseada, y otra descendida en la que el piñón ataca la rueda y determina su rotación, haciendo girar con ella al eje y, por ende, a la persiana.

15 El cuerpo de persiana, normal en todos sus aspectos, se abrocha al eje por los medios habituales, habiéndose previsto para su guiados dos gargantillas de paso obligado situadas en ambos laterales y junto a las placas básicas extremas, cada una de cuyas gargantillas viene determinada por dos rodillos con separación calculada para que discorra entrambos la hoja de persiana y que están soportados por sendas piezas ahorquilladas con medios para su fijación en las caras internas de los puentes que comportan las citadas placas latero-extremas, en las que pueden situarse, gradua-  
20 das en profundidad, merced a una sucesión de perforaciones practicadas en las superficies que las reciben.



Para facilitar la comprensión de cuanto antecede, y a título meramente ejemplario, desprovisto de todo alcance limitativo, los adjuntos dibujos ilustran una forma de realización práctica.

5 La fig. 1ª muestra una vista general, y frontal, del sistema, abarcando la totalidad de las partes, mecanismos y elementos que en él se comprenden. Son particularmente vi-  
sibles, en la figura, las placas latero-extremas (1) y (2) recibidas en los muros y en las que juegan los soportes del  
10 eje (3) sobre el que se articula el cuerpo de persiana (4). También se aprecian, en la figura, los revertidos o dobleces inferiores (5) y (6) que comportan las placas laterales diferenciados por la mayor amplitud de puente que ofrece el que ha de alojar el mecanismo de activación de la per-  
15 siana.

La fig. 2ª representa, en detalle, una de las láminas replegadas (7) que se identifican con las paredes internas de las placas latero-extremas (1) y (2) y que son absoluta-  
mente gemelas, las prominencias en forma de regletas trans-  
20 versales (8) que determinan con sus replegados estas láminas y las incisiones longitudinales (9) que las ranuran parcialmente.

La fig. 3ª ofrece, también en detalle, una de las dos piezas-soportes (10) que sirven de sostén para el eje (3) y  
25 que juegan en las láminas internas (7) de las placas latero-extremas, concretamente la de constitución más simple. Observamos en esta pieza-soporte el casquillo emergente (11), por el que embute con holgura en el correspondiente terminal hueco del eje, y las perforaciones (12) para paso de los tornillos (13) que, atravesando los ranurados (9) y ros-  
30 cando en los cuadradillos (14), discurrentes por el inte-

- 3 OCT



rior de los pronunciamientos o regletas transversales (8),  
permiten situar al soporte graduado en profundidad y altura.

5 La fig. 4ª es una vista del conjunto que determinan  
las figs. 2ª y 3ª ya acopladas y montadas en la forma en que  
se incorporan al sistema.

10 La fig. 5ª reproduce, en sección, la sustentación del  
eje por el extremo opuesto y el mecanismo de accionamiento  
de la persiana. Se observan el zuncho (15), que, puede ser  
macizo o hueco y que solidarizado con el eje mediante el pa-  
sador (16), constituye una prolongación del mismo en la que  
se ensartan la rueda de dentado cónico (17), identificada con  
zuncho y eje mediante el mismo pasador (16) que ayunta aque-  
llos, el disco porta-piñón (18), pieza estática respecto al  
conjunto eje-zuncho-piñón, del que está independizada por  
15 la necesaria holgura de su ensartado, y el cabezal (19) que  
esta pieza comporta en un punto de su periferia, así como  
el vástago (20) que rematado en el piñón cónico de ataque  
(21) atraviesa este cabezal para actuar sobre la rueda den-  
tada (17).

20 Se distinguen en la propia figura el suplemento anular  
(22), que cierra y enrasa el conjunto representado, solida-  
rizado al zuncho (15) por el pasador (23), y el tope (24)  
previsto en el vástago (20) para enganche de la manivela que  
imprime movimiento al engranaje, cuyo terminal de relación  
25 con el mecanismo se representa también en el dibujo.

30 La fig. 6ª, por último, muestra vistas, perfil y frontal,  
de la pieza-soporte (25) que sustenta al eje en la zona de  
mecanismos, limitando al sistema por esta parte. En ella se  
aprecian el casquillo emergente 26, en el que embute el ter-  
minal del conjunto anterior, y el ensanchamiento a modo de  
platicillo (27) que presenta para adosamiento a la cara externa



de la pieza porta-piñón (18) y que permite situar a ésta mediante tornillos pasados por las escotaduras arqueadas (28) e incidentes en orificios (29) del disco (18) visible en la fig. 5ª.

5           Lo dicho constituye un fiel reflejo de la invención, debiendo considerarse en sentido amplio, nunca en forma limitativa, siendo indiferentes las condiciones de tamaños, formas, colores, proporciones y materiales empleados, siempre y cuando no se alteren ni modifiquen las características  
10           fundamentales que le tipifican, reservándose el peticionario cuantos derechos le confiere la vigente Ley de Propiedad Industrial, particularmente el de obtener sucesivos Certificados de Adición por los perfeccionamientos o mejoras que la práctica pudiera aconsejarle.

15

N O T A .

Se reivindicán los términos siguientes:

20

1.- Sistema de persiana enrollable prefabricada y desprovista de cinta de accionamiento, caracterizado por comprender dos placas laterales extremas, cuyas placas, gemelas en líneas generales, comportan taladros para paso de medios de anclaje al muro, presentando ambas en su parte inferior sendos dobleces o revertidos, de sección en "U", que se orientan hacia el interior y llevan sus bordes superiores suavemente combados o desviados hacia dentro, diferenciándose  
25           estos dos revertidos o canales exclusivamente en su magnitud, ya que uno de ellos es bastante más ancho con el fin de alojar a los mecanismos activadores de la persiana.

25

2.- Sistema, según el punto 1, caracterizado porque, acopladas a las placas extremas por sus interiores, e iden-



5 tificadas totalmente con ellas, van sobrepuestas otras dos  
láminas convenientemente replegadas para configurar una  
serie de emergencias transversales, a modo de regletas de  
sección cuadrada, paralelas y equidistantes, que presentan  
en el centro de sus ápices o caras de mayor prominencia sen-  
das incisiones rasgadas determinantes de unos ranurados,  
bastante prolongados, que se inician desde un borde sin ex-  
tenderse a toda la longitud de las regletas, cuyas regletas,  
además de prevenirse para que jueguen en ellas los soportes  
10 extremos del eje, sirven igualmente para adaptar capialzado,  
si lo hay, o para acoplar una tapa general de cubrición de  
mecanismos, a cuyo efecto se provee a estos elementos de  
espárragos que se introducen y fijan en las mencionadas re-  
gletas.

15 3.- Sistema, según puntos anteriores, caracterizado por-  
que, con facultad discurrente sobre las regletas, se previe-  
nen unas piezas en función de soportes para el eje de persia-  
na, cuyas piezas vienen determinadas por unas pletinas oblón-  
gas que presentan, a sus lados extremos, dos parejas de  
20 orificios para paso de tornillos que, atravesándoles, y pa-  
sando igualmente a través de los hendidos o incisiones ras-  
gadas de las regletas, van a roscar en unas pequeñas piezas  
prismáticas, a modo de cuadradillos, que van introducidas en  
las propias regletas y corren por el interior de aquellas,  
25 complementando a las piezas-soportes del eje y permitiendo  
situarlas en profundidad y altura.

30 4.- Sistema, según precedentes puntos, caracterizado  
porque una de las piezas soportes del eje es de constitu-  
ción simple y su uniformidad, esencialmente laminar, está alt  
terada únicamente por un casquillo de escasa altura, con  
diámetro ajustado para introducirse en uno de los extremos



5 del eje, en cuyo hueco encaja con holgura suficiente para permitir el giro loco de este último, habiéndose previsto el terminal opuesto del propio eje solidarizado, mediante pasador, con un zuncho macizo e igualmente cilíndrico que, embutido en él, le excede en longitud, constituyendo una especie de prolongación del repetido eje.

10 5.- Sistema, según puntos que anteceden, caracterizado porque, ensartado en el zuncho prolongación del eje, en parte identificado con él y en parte independizado del mismo, se acopla el mecanismo de accionamiento para la persiana, el cual comprende, en primer término y con posición mas interior, una corona cuyo dentado cónico se orienta hacia el eje y que, solidarizada con él y con el zuncho que la atraviesa, mediante el mismo pasador que identifica a estos dos últimos, gira simultáneamente con el conjunto zuncho-eje, formando corona, zuncho y eje un solo cuerpo identificado por un pasador común.

20 6.- Sistema, según puntos que preceden, caracterizado porque a continuación de la corona, en el mismo emplazamiento e igualmente ensartada en el zuncho, pero con la holgura suficiente para que tenga autonomía y no le acompañe en su rotación, se establece una pieza de posición estática y constitución compleja, cuya pieza comprende un disco que, adosado por su cara interna a la exterior de la corona dentada, presenta en la opuesta, o sea en la que se orienta hacia fuera, un corto casquillo emergente de su centro, hallándose orificado por dos perforaciones circulares para su relación con la pieza-soporte extrema y continuándose en un punto por un cabezal cilíndrico que emerge hacia la persiana y va atravesado por un vástago portador de un piñón cónico de ataque a la rueda de dentado también cónico, hallán-

25

30



5     • dose todo este conjunto exteriormente limitado por una gruesa arandela, también cilíndrica, que suplementa al casquillo emergente de la pieza estática, con el que coincide en diámetro, y que aparece igualmente ensartada en el zuncho, con el que se solidariza mediante pasador propio e independiente.

10     7.- Sistema, según anteriores puntos, caracterizado porque la segunda pieza-soporte, cuyo juego en la placa latero-extrema correspondiente es similar al de su par, cierra al eje por el terminal comportador del mecanismo, a cuyo efecto sale proyectado de ella un manguito de suficiente diámetro para cubrir la emergencia cilíndrica formada por el casquillo de la pieza porta-piñón y su suplemento anular, cuyo manguito se ensancha para formar un platillo coincidente con la cara externa del disco que determina la pieza  
15     porta-piñón y provisto de dos escotaduras arqueadas, con posiciones contrapuestas, para paso de tornillos que roscan en los orificios del propio disco, permitiendo estatificar a este último en distintas posiciones para variar el ángulo del vástago que comporta el piñón de ataque, cuyo vástago  
20     recibe a una manivela inductora de movimiento y facultada para llevarle a dos posiciones, una elevada en la que el piñón se acuña con la rueda dentada, blocándola y paralizando el rotar del eje, y otra descendida en la que el piñón  
25     ataca la rueda y determina su rotación, haciendo girar con ella al conjunto eje-persiana.

30     8.- Sistema, según puntos 1 al 7, caracterizado porque el cuerpo de persiana es normal y abrocha al eje por medios habituales, habiéndose previsto para su guiado dos gargantillas de paso obligado posicionadas en ambos laterales y junto a las placas básicas extremas, cada una de las cuales

- 5 OCT. 1968



5 viene determinada por dos rodillos con espaciamiento calculado para que descuerra entrambos la hoja de persiana y que están soportados por sendas piezas ahorquilladas fijables en las caras internas de los puentes que comportan las mencionadas placas latero-extremas, en las que se sitúan, graduadas en profundidad, merced a una sucesión de perforaciones practicadas en las superficies que las reciben.

9.- SISTEMA DE PERSIANA ENROLLABLE PREFABRICADA Y DESPROVISTA DE CINTA DE ACCIONAMIENTO.

10 Todo conforme queda descrito en la presente Memoria, que consta de DOCE HOJAS mecanografiadas por una sola cara, foliadas y dibujos que le acompañan.

Madrid, - 5 NOV. 1968



359.298



FIG. 1

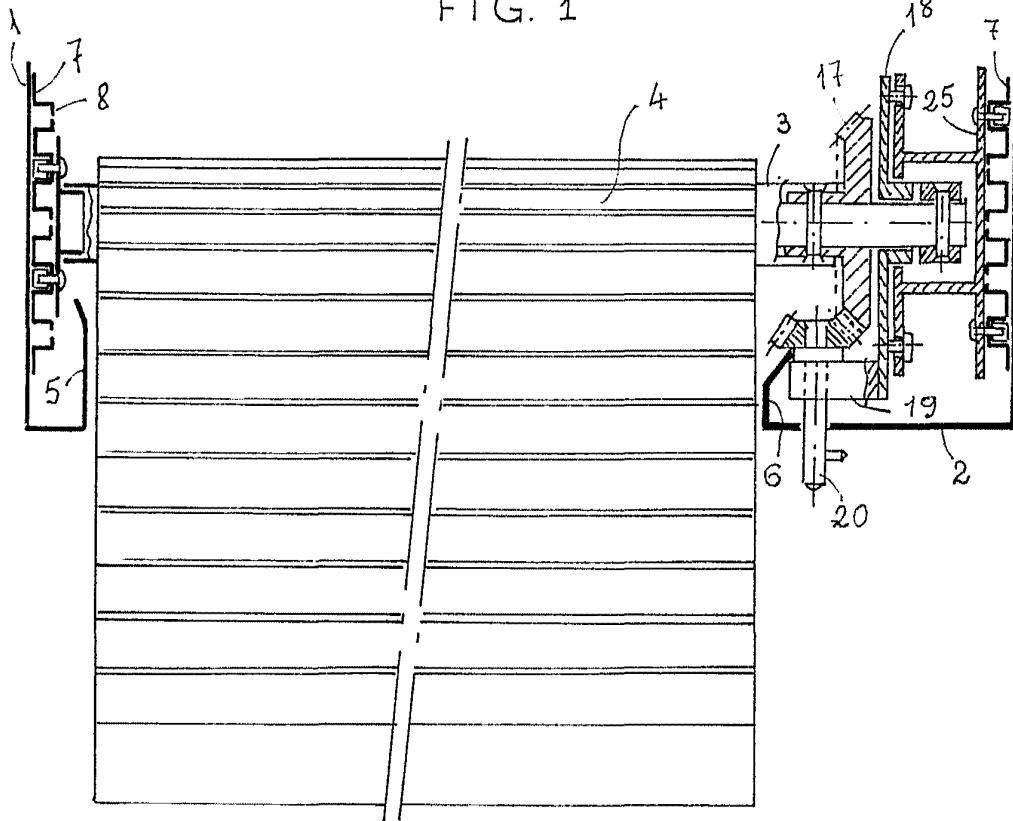


FIG. 2.

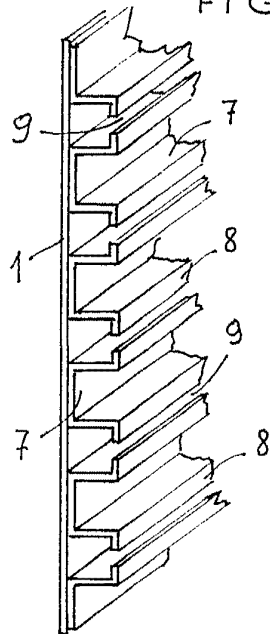
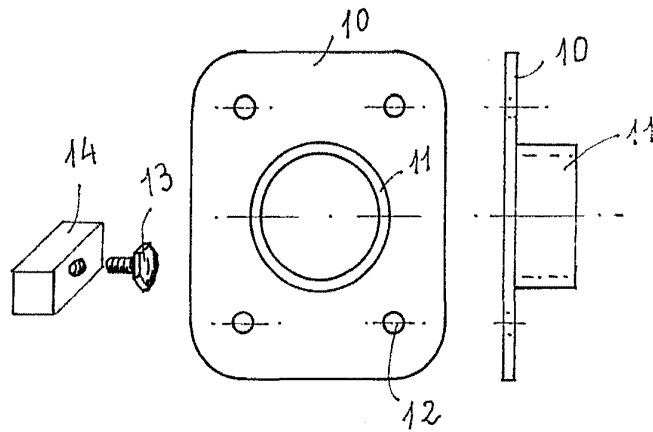


FIG. 3.



Madrid - 5 NOV. 1968

*Juanab*

ESCALA VARIABLE.

359 898



FIG. 4.

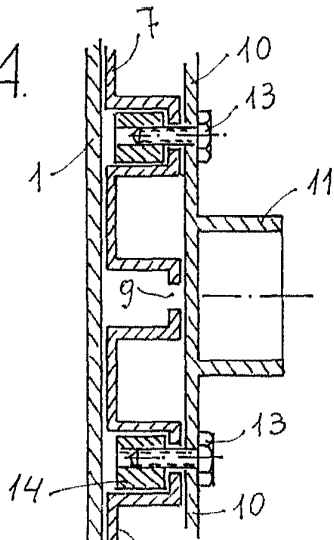


FIG. 5.

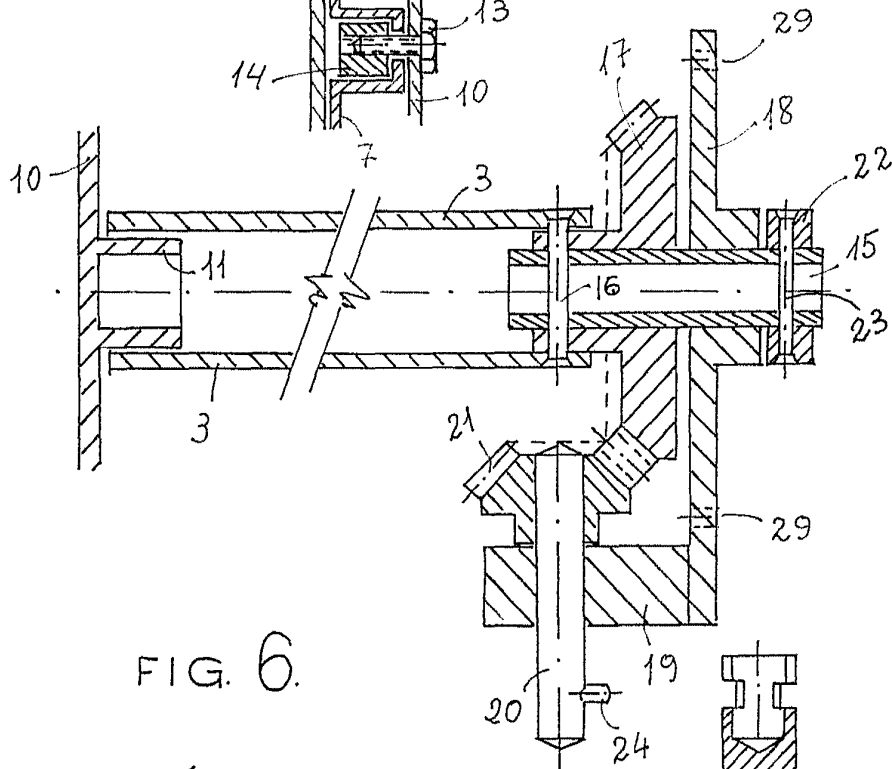
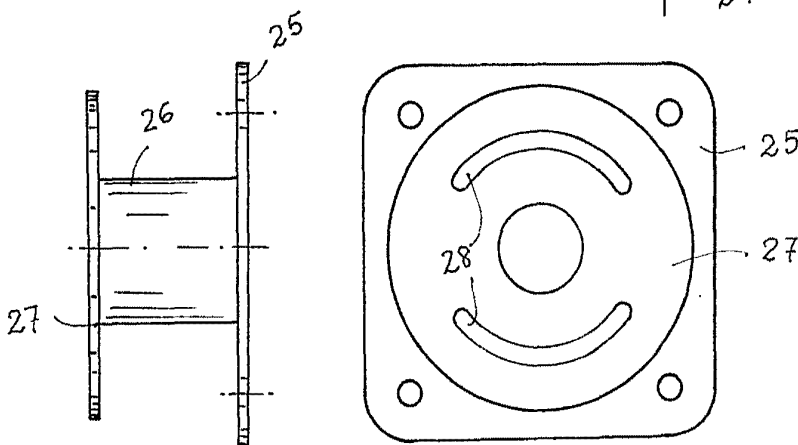


FIG. 6.



Madrid. - 5 NOV. 1968

ESCALA VARIABLE.

*Juanda*