



lámina, en la que quedan impresas estas figuras, pudiendo obtenerse gran variación en las composiciones que son aplicables a publicidad, adornos y con la que cualquiera puede pintar un cuadro.

15 La máquina consta en esencia de un disco, montado en libre giro sobre un soporte, al que acciona un motor eléctrico, y de unos brazos que giran con el disco donde se fija la lámina a pintar, de manera que el giro del motor se transmite a los brazos a velocidad dependiente de la proximidad
20 de la polea del motor del centro del disco, sobre una de cuyas caras actúa.

Para la mejor comprensión de cuanto antecede, se hace a continuación una detallada descripción del elemento descrito con referencia a los dibujos que se acompañan.

25 En dichos dibujos:

La figura 1ª, es una vista en alzado de la máquina seccionada por un plano vertical.

La figura 2ª, es una vista posterior en planta de la máquina.

30 Según queda representado en los dibujos, una caja (1) lleva una tapa (2) desmontable en la que están montados en dirección normal, próximos a dos cantos opuestos, unos soportes (3) que sustentan en su extremo libre unas guías (4) paralelas entre si y a la tapa (2), y en el centro un eje
35 (5) a través de un cojinete (6) en el que por un lado monta concéntricamente un disco (7) quedando las guías (4) y el disco (7) alojados en la caja (1), apareciendo en el extremo del eje, opuesto al disco (7) y al exterior de la caja (1) unos brazos (8) situados sobre un plano paralelo a la tapa
40 (1)1



En las guías (4) están montadas unas deslizaderas (9) a las que está fijado un motor eléctrico (10) en una posición tal de una polea (11) antideslizante montada en su eje apoya en el disco (7) por su cara opuesta a la tapa (2),
45 para lo cual existen unos resortes (12) que fijados a las deslizaderas (9) y al motor (10) le obligan en dicho sentido.

Unos resortes (13) fijados a las deslizaderas (9) y a los soportes (3) de un lado de las guías (4) tienden a llevar el motor hacia la periferia del disco (7).

50 Una empuñadura (14) unida a través de un tubo (15) a las deslizaderas (9) sirve para desplazar el motor (10) sobre las guías (4) de manera que se varia el diámetro de accionamiento de su polea (11) sobre el disco (7) con lo que se varia la velocidad de este, y lleva en su extremo libre
55 un pulsador (16) para transmitir la corriente necesaria al motor (10) a través de un cable (17) colocado en el interior del tubo (15).

La posición de trabajo de los brazos (8) es en un plano horizontal, para que introduciendo una lámina (18) en
60 unos ganchos (19) de que disponen sus extremos y depositar sobre ella una pluralidad de pintura de diversos colores, con la fuerza centrífuga adquirida al girar el motor (10) y con él el disco (7) y los brazos (8) esta pintura se mezcla y extiende sobre la lámina (18) cubriéndola totalmente con
65 figuras de fantasía.

Para que el exceso de pintura no se extienda alrededor de la máquina a considerable distancia, sobre la caja (1) y rodeando los brazos (8) existe un marco (19) de protección que detiene este exceso de pinturas.

70 Descrita suficientemente la naturaleza y objeto de



la invención, así como la manera en que la misma puede ser llevada a la práctica, se hace constar que en su realización podrán ser variables las formas, dimensiones y materiales y en general, todo cuanto sea accesorio y secundario, siempre que ello no altere, cambie o modifique la esencialidad del objeto que se describe.

Los solicitantes se reservan el derecho de obtención de los oportunos Certificados de Adición complementarios por las mejoras o perfeccionamientos que en lo sucesivo pudiera aconsejar la práctica.

N O T A :

La PATENTE DE INVENCION que se solicita, deberá recaer, precisamente, sobre las particularidades características de las siguientes reivindicaciones:

1ª.- Una máquina para pintar cuadros de arte abstracto, caracterizada por comprender una caja provista de una tapa desmontable en la que están fijados proximos a dos de sus cantos opuestos, unos soportes que sustentan por su extremo dos guías paralelas entre sí y a la citada tapa y en su centro en dirección normal, un eje montado en cojinetes al que está unido un disco ubicado, junto con las guías al interior de la caja, y en la parte exterior unos brazos provistos de ganchos en sus extremos, ambos elementos discos y brazos en planos paralelos a la tapa de la caja.

2ª.- Una máquina para pintar cuadros de arte abs-



tracto, caracterizada por disponer sobre las guias paralelas a la tapa de la caja unas deslizaderas en las que monta un motor eléctrico cuya polea queda provista de un elemento antideslizante que apoya en la cara del disco opuesta a la tapa para lo que dispone de resortes helicoidales que le unen a las guias para así transmitir su giro al disco y con él a los brazos, giro cuya velocidad puede ser variada con las distintas posiciones con que la polea puede apoyar en el disco, de las proximidades de su centro hasta la periferia, posiciones que son fijadas por acción de una empuñadura unida a través de un tubo a las deslizaderas, donde monta el motor, que para facilitar su desplazamiento sobre las guias dispone de resortes helicoidales unidos a las guias y a los soportes de un extremo de estas.

3ª.- Máquina para pintar cuadros de arte abstracto, caracterizada por disponer la empuñadura en su extremo libre de un pulsador que con su accionamiento conecta y desconecta el motor eléctrico de la fuente de alimentación a través de conductores alojados en su interior y disponer la caja de un marco dispuesto alrededor de los brazos en función de detenedor del exceso de una pluralidad de pinturas depositadas sobre una lámina fijada a los brazos por medio de los ganchos de sus extremos, que con la fuerza centrífuga se mezcla y distribuye sobre la lámina al girar esta con los brazos.

4ª.- "UNA MÁQUINA PARA PINTAR CUADROS DE ARTE ABSTRACTO".

=.=.=.=.=

Todo según queda expuesto en la presente Memoria,



que consta de seis hojas foliadas y mecanografiadas por una sola cara, y dibujos que con la misma se acompañan.

MADRID, 31 de Octubre de 1.968.

P. A.

Modesto Polo

R. P.

FIG. 2^a

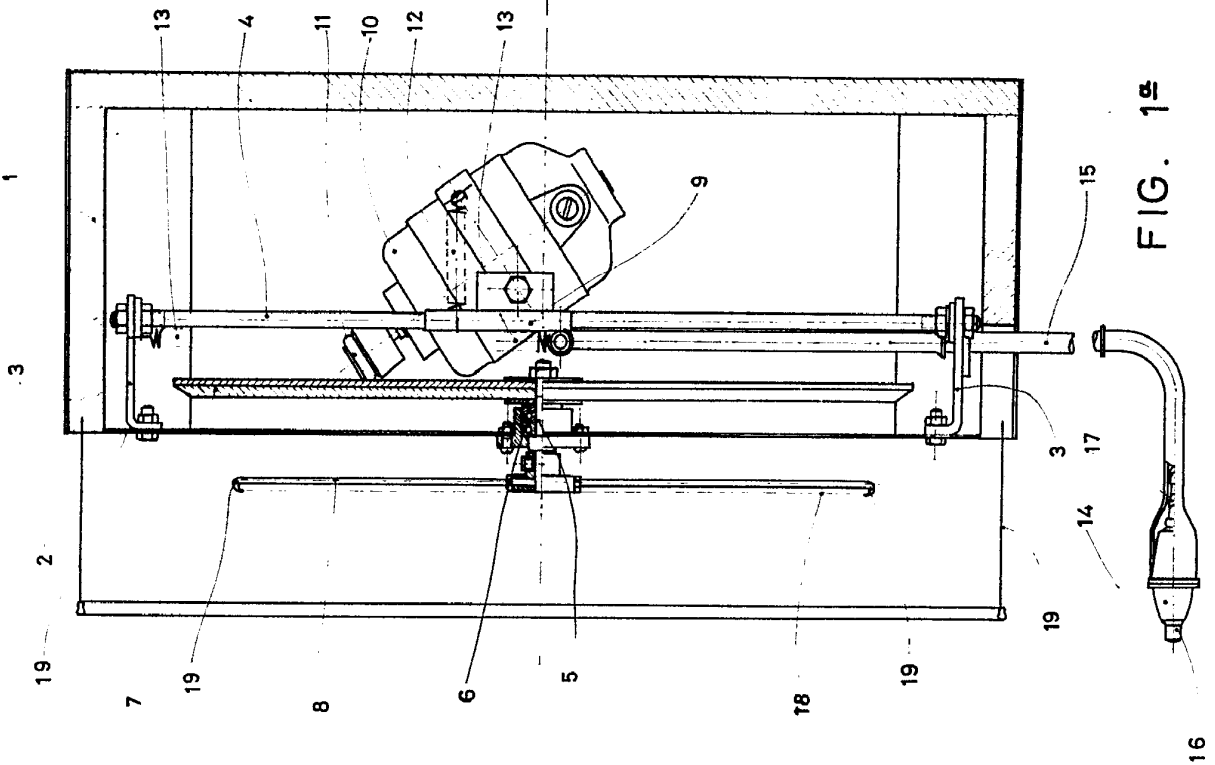
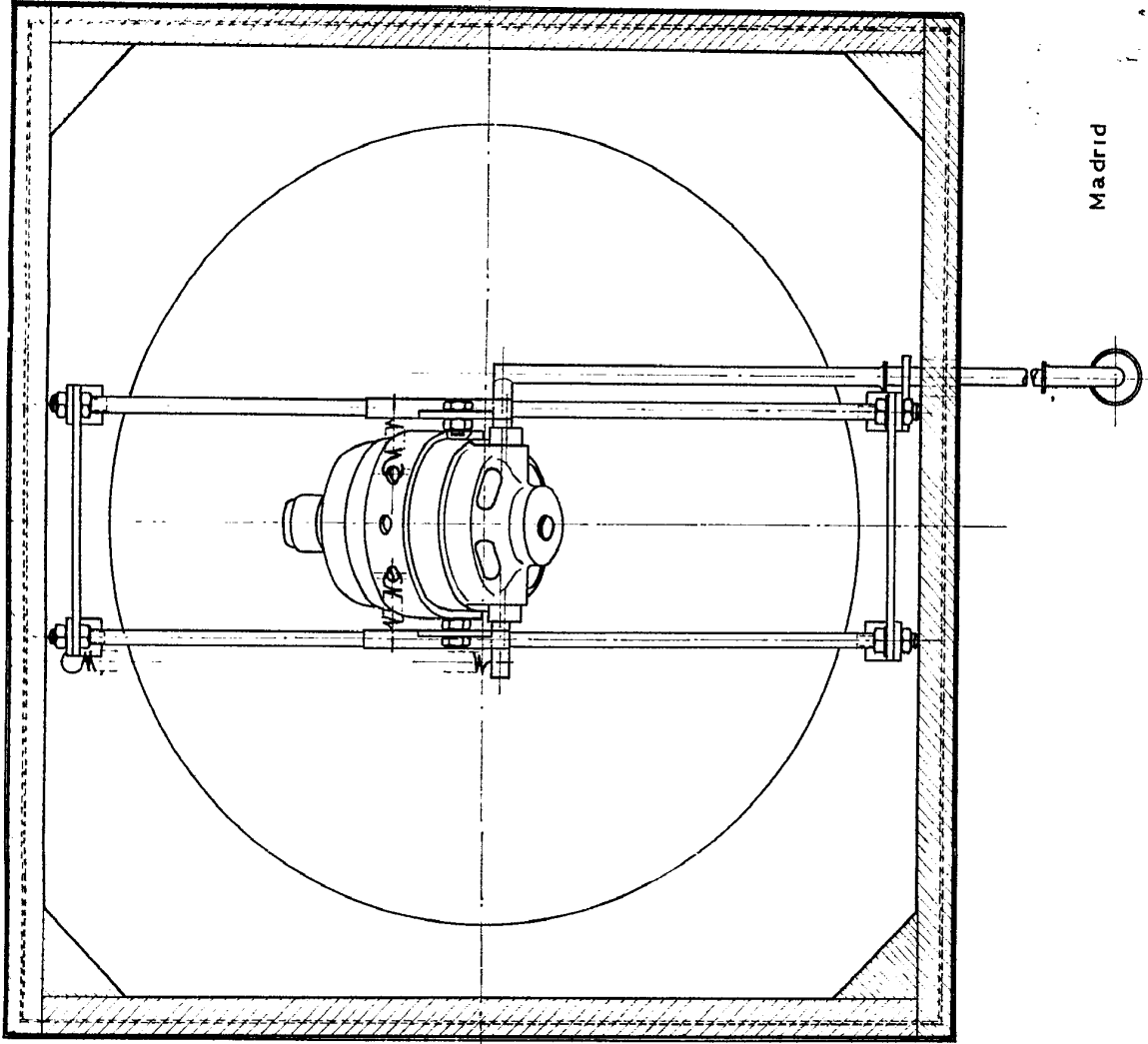
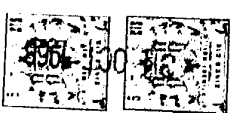


FIG. 1^a

ESCALA VARIABLE



JUAN ESCUDE BLAS.
PEDRO MARTINEZ ROFES.

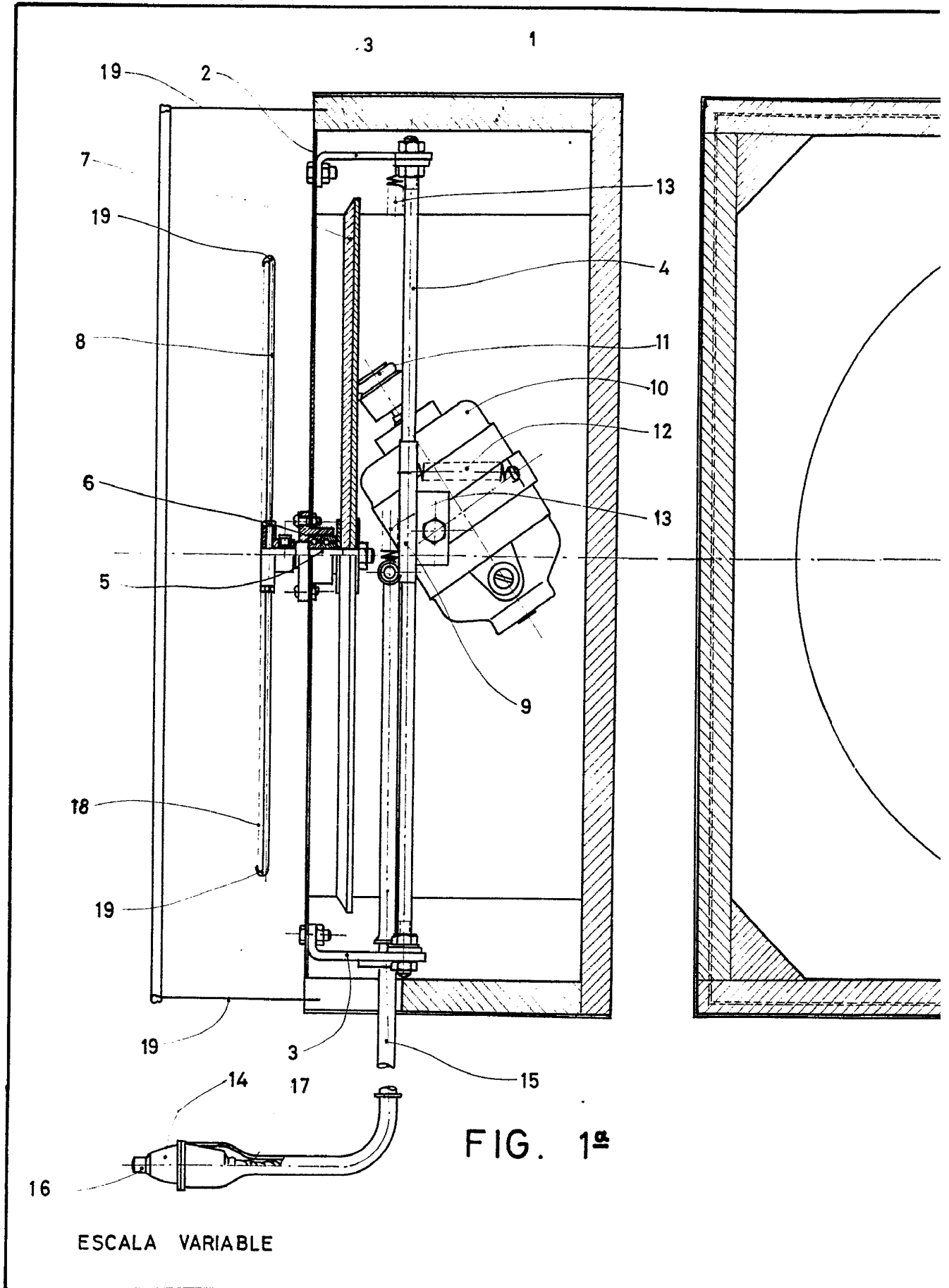
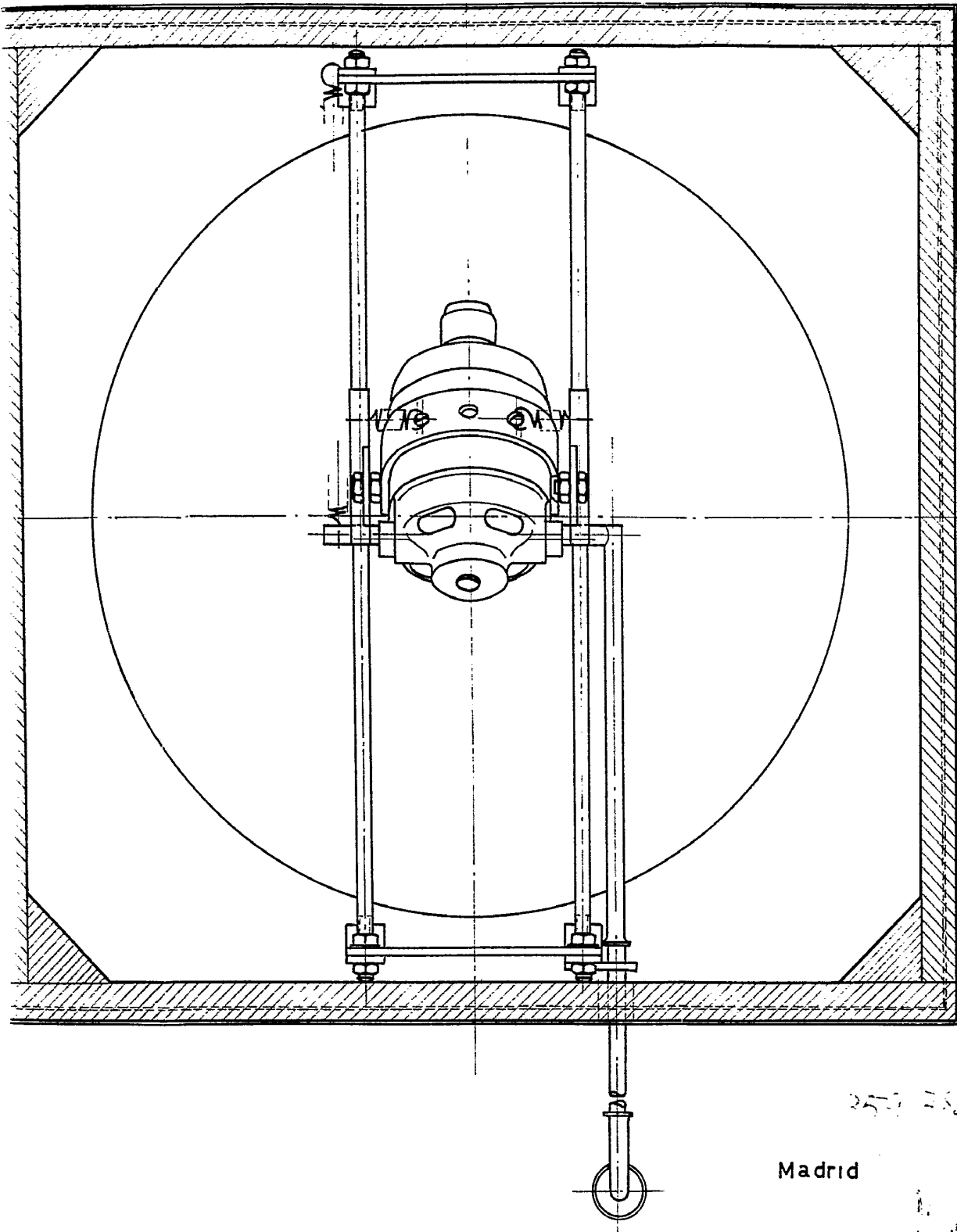


FIG. 2ª



Madrid

2571 782