



posición de dos masas en montaje flotante situadas simétricamente respecto al eje de giro del motor, que accionada sobre un plato montado en deslizamiento sobre el mismo eje, mantenido durante la variación de velocidad de giro del eje que comprende desde su situación de reposo a una velocidad determinada, proxima a la de regimen en posición de máximo acercamiento por medio de resortes helicoidales a un interruptor al que mantiene cerrado, separándose este plato del citado interruptor, para realizar su apertura cuando el eje rebasa esta velocidad prefijada al vencer la fuerza centrífuga adquirida por las placas, la tensión de los resortes, permaneciendo en esta máxima separación durante el giro del motor a la velocidad de regimen y viceversa.

Para la mejor comprensión de cuanto antecede se hace a continuación una detallada descripción del elemento descrito con referencia a los dibujos que se acompañan.

En dichos dibujos:

La figura 1ª, es una vista en perspectiva del soporte del dispositivo centrífugo.

La figura 2ª, es una vista en perspectiva de una de las placas de accionamiento centrífugo.

La figura 3ª, es una vista en sección del alzado del plato de accionamiento sobre el interruptor del motor.

La figura 4ª, es una representación esquemática del dispositivo en posición de reposo.

La figura 5ª, es una representación esquemática del dispositivo en posición de accionamiento.

Según queda representado en los dibujos, un soporte (1) para ser fijado en el eje del motor correspondiente, tiene una placa (2) donde aparece un orificio (3) para alo-



45 jamiento del eje del motor, y simétricamente dispuesto sobre ella cuatro brazos (4) formando parte de la placa (1) situados sobre dos cantos opuestos en posición normal, cada uno de los que presenta en su extremo libre una escotadura (5) de entrada angosta (6).

50 Unas placas (7) que constituyen las masas centrifugas tienen dos brazos (8) normales situados en sus extremos, con sus extremos libres rematados en un redondeado (9), y próximo a la unión de estos brazos (8) con la placa (7) y fijados a ellos con dirección normal unos apoyos (10) provistos de ganchos (11) en sus extremos libres.

55 Estas placas (7) van montadas en el soporte (1) por medio de sus apoyos (10) introducidos en las escotaduras (5) a través de las entradas (6), quedando los redondeados (9) de los brazos (8) de las placas (7) alojados en un espacio (12) determinado por un plato (13) y un apoyo (14) normal a un cuello (15) concéntrico del mismo plato (13).

60 En los ganchos (11) que aparecen montados en cada brazo (8) situado a un mismo lado de la placa (7) del soporte (1) se fijan los extremos de un resorte (16) helicoidal quedando así constituido el dispositivo centrífugo.

65 El cuello del plato presenta un orificio (17) con unas estrias en relieve (18) que rodean el eje del motor, que al girar mueve el soporte (1) con el resto de los elementos, separándose entre sí las placas (7) por la fuerza centrífuga adquirida al vencer esta fuerza la tensión de los resortes (16) y atrayendo los brazos (8) el plato (13) hacia el soporte (1) y viceversa..

70 Estos movimientos del plato (13) en su acercamiento y separación del soporte (1) abren y cierran respectiva-



mente un interruptor fijo al motor, necesario para el arranque de este.

75 La forma, dimensiones y materiales podrán ser variables y en general, cuanto sea accesorio o secundario, siempre que no altere, cambie o modifique la esencialidad del objeto que se describe.

80 Los términos en que queda redactada esta Memoria son ciertos y fiel reflejo del objeto descrito, debiéndose tomar siempre con carácter amplio y nunca en forma limitativa.

El inventor se reserva el derecho de obtención de los oportunos Certificados de Adición complementarios por las mejoras o perfeccionamientos que en lo sucesivo pudiera aconsejar la práctica.

N O T A :

85 Descrita suficientemente la naturaleza y alcance de la presente invención, así como la forma en que la misma puede ser llevada a la práctica, se reivindican a título privativo las siguientes particularidades características, sobre las cuales ha de recaer la solicitud de registro de PATENTE DE INVENCION que se solicita.

90

1ª.- Perfeccionamientos en dispositivos centrífugos de arranque para motores eléctricos fraccionales, caracterizados por la disposición de un soporte compuesto por una placa en cuyo centro existe un orificio para fijación al eje del motor correspondiente, de la que formando parte de ella parten cuatro brazos en di-

95



1968

rección normal desde dos cantos opuestos, cuyos brazos disponen en su extremo libre de una escotadura de entrada angosta paralela a la placa portadora de los brazos.

100 2ª.- Perfeccionamientos en dispositivos centrífugos de arranque para motores eléctricos fraccionales, según reivindicación anterior, caracterizados por comprender dos placas de cuyos extremos parten dos brazos normales con el extremo libre redondeado, que presentan próximo a su arranque de la placa un apoyo en dirección normal, en cuyo extremo libre aparece un gancho, los cuales apoyos montan en el soporte con su introducción en las escotaduras de sus brazos a través de la entrada de que disponen de manera que en posición de trabajo presentan a esta entrada una dimensión mayor que impide su salida.

105

110

 3ª.- Perfeccionamientos en dispositivos centrífugos de arranque para motores fraccionales, según reivindicaciones anteriores, caracterizados por introducirse en el montaje cada par de brazos opuestos de las placas, precisamente en su extremo libre redondeado en un espacio libre determinado por un plato y un apoyo normal a un cuello que este plato presenta dispuesto concéntricamente y en el que aparece un orificio con estrias en relieve que queda enfrente al orificio de la placa del soporte, de manera que con el giro del conjunto las placas se separan por la fuerza centrífuga adquirida al vencer la tensión de dos resortes helicoidales montados por sus extremos en los ganchos de que disponen los extremos de los apoyos de las placas, fuerza que es transmitida por sus brazos al plato que se traslada a una posición cercana al soporte, y viceversa al descender la velocidad del conjunto en que la fuerza de los resortes

115

120

125



es mayor que la centrífuga y el plato se separa del citado soporte.

130

4ª.- "PERFECCIONAMIENTOS EN DISPOSITIVOS CENTRIFUGOS DE ARRANQUE PARA MOTORES ELECTRICOS".

Todo según queda expuesto en la presente Memoria, que consta de seis hojas foliadas y mecanografiadas por una sola cara, y dibujos que con la misma se acompañan.

MADRID, 21 OCT. 1968

P. A.

R. P.

Modesto Polo
J. Polo

359.368



FIG. 1.

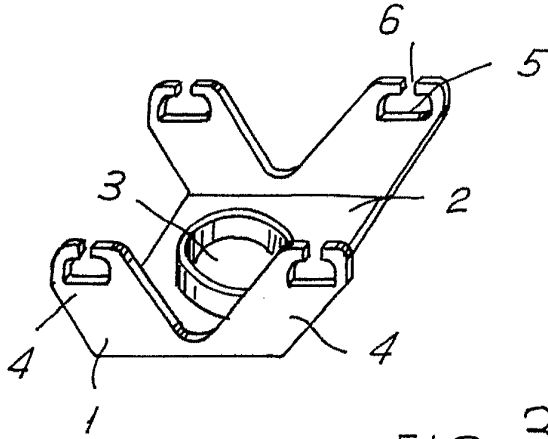


FIG. 2.

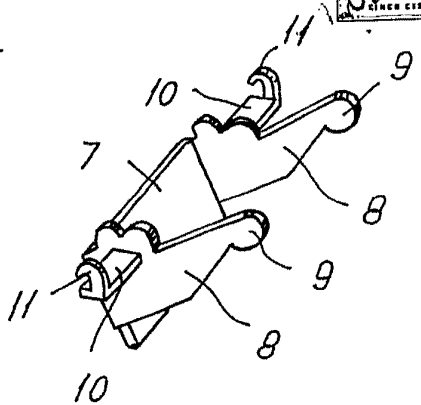


FIG. 3.

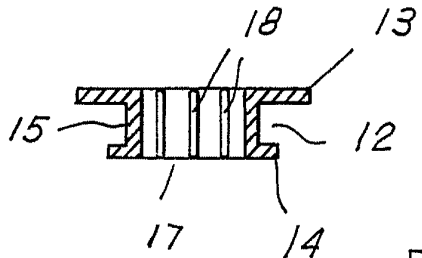


FIG. 4.

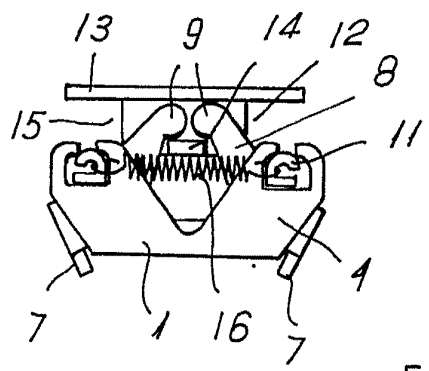


FIG. 5.

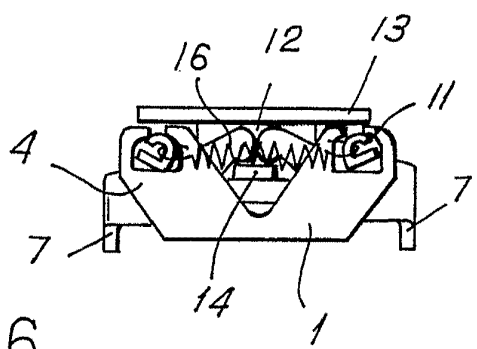
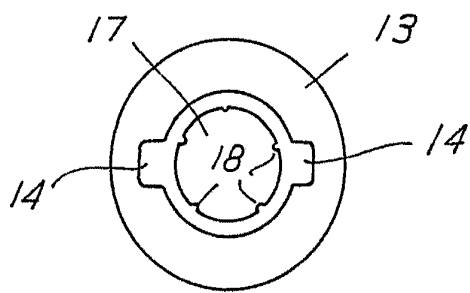


FIG. 6.



Madrid. 21 OCT 1954

Adrian Lazpita Besoitaquena

ESCALA VARIABLE