

358732



PATENTE DE INVENCION

por V E I N T E años
a favor de D. Alberto Motto Pastor
de nacionalidad española
residente en Madrid.- Lagasca, 10
por:

"PERFECCIONAMIENTOS INTRODUCIDOS EN LOS DISPOSITIVOS
IMPULSORES DE EMBARCACIONES".-

- - - - -



La Patente de Invención objeto de la presente memoria se refiere, como su título indica, a un nuevo procedimiento de impulsión para embarcaciones de una gran sencillez con lo que se consigue una notable economía, tanto en construcción como en mantenimiento, lo que permite abaratar las embarcaciones preferentemente de tipo deportivo, cuyos precios hasta el presente, las hacen inasequibles a las posibilidades económicas medias.

Consiste esencialmente la presente invención en disponer de una embarcación del tipo y forma que se desee, en cuya parte inferior se han previsto dos ruedas en el plano de simetría, una de ellas motriz y dentada y la otra simplemente de guía, por las que se desplaza una cadena en cada uno de cuyos eslabones se ha dispuesto una paleta cuyo plano es perpendicular al referido de simetría de la embarcación. Estas paletas se arriostran con una escuadra o cartela a otro punto del mismo eslabón. El avance de el conjunto sin fin de paletas imprime movimiento a la embarcación que se eleva sobre tres patines cada uno de ellos con su cara correspondiente y que son orientables con el volante de dirección o barra, en sentido contrario es decir para un ángulo dado el giro de un patín el ángulo real de giro de la embarcación será doble. Los patines, preferentemente el delantero dispondrán de amortiguación hidráulica, lo que hará más suave la navegación con este tipo de embarcación.

Para la mejor comprensión del invento que se preconiza se acompaña una hoja de planos en la que en cuatro figuras se detalla suficientemente la constitución y disposición de sus elementos componentes en un ejemplo de



realización practica no limitativo.

5.- La figura primera representa una vista lateral esquemática del conjunto. La segunda un detalle en planta de un ejemplo de cadena. La tercera es un detalle en perspectiva de la disposición de la paleta en el eslabón y la quinta un esquema del movimiento de los patines.

La numeración que acompaña a las figuras tiene el mismo significado para todas ellas siendo este el siguiente:

- 10.-
 - 1.- Casco.
 - 2.- Rueda motriz.
 - 3.- Dientes.
 - 4.- Eslabones.
 - 5.- Paletas.
- 15.-
 - 6.- Arriostramiento.
 - 7.- Cuerpo acanalado.
 - 8.- Rueda guía.
 - 9.- Ruedas intermedias tensoras, etc.
 - 10.- Patin delantero.
- 20.-
 - 11.- Amortiguador.
 - 12.- Urza.
 - 13.- Patines posteriores.

25.- La rueda dentada motriz (2), impulsa a la cadena conformada por los eslabones (4) a los que se fijan las paletas (5) reforzadas con (6), sirviendo la rueda (8) de guía y pudiendo intercalarse tantas ruedas tensoras o intermedias (9), como sea necesario. Al batir de esta forma las paletas el agua, la embarcación avanza elevándose y deslizando sobre los patines (10) y (13) con amortiguadores (11) y orientables según la fig. 4



Serán independientes del objeto de la presente invención los materiales, forma, colores y dimensiones, tanto absolutas como relativas y en general todo cuanto no altere cambie o modifique la esencialidad de la invención.

5.-

Descrita suficientemente la naturaleza y objeto de esta Patente de Invención, se hace constar que las características esenciales sobre las que han de recaer la concesión de la misma están comprendidas en las siguientes:

10.-

R E I V I D I C A C I O N E S

1ª.- Perfeccionamientos introducidos en los dispositivos impulsores de embarcaciones, caracterizados por comprender, dispuesta bajo el casco, y en el plano de simetría, una cadena sin fin cuyos elementos componentes comportan una paleta en plano perpendicular al mencionado y que se impulsa por una rueda motriz provista de un dentado especial, la cual recibe movimiento de un motor mas o menos convencional, que al batir el agua de esta forma hace avanzar a la embarcación haciendola deslizar sobre el agua sobre tres patines de vastago amortiguador y provistos o no de orza, de forma que su orientación para los cambios de dirección se obtiene variando su angulo con un giro sobre su eje vertical, girando los posteriores en sentido contrario que el anterior correspondiendo asi pues el radio de giro total al doble del efectuado por el patin delantero.

15.-

20.-

25.-

2ª.- PERFECCIONAMIENTOS INTRODUCIDOS EN LOS DISPOSITIVOS IMPULSORES DE EMBARCACIONES.

- - - - -



Todo ello tal y como se reivindica en la presente memoria que consta de CINCO hojas escritas a maquina por una sola de sus caras y planos que la ilustran.

Madrid, 2 de Octubre de 1.968

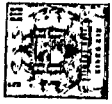


FIG 1

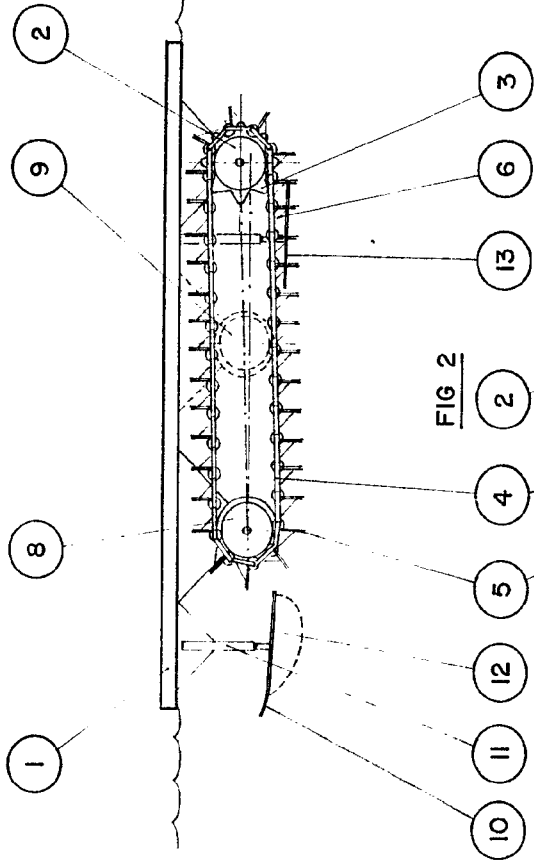


FIG 2

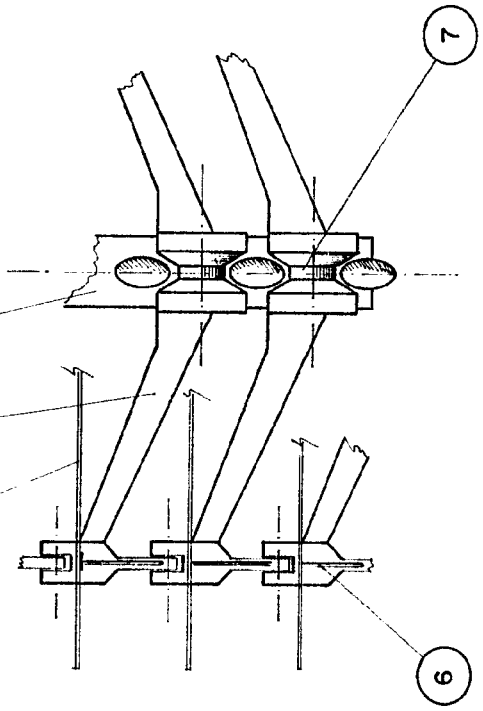


FIG 3

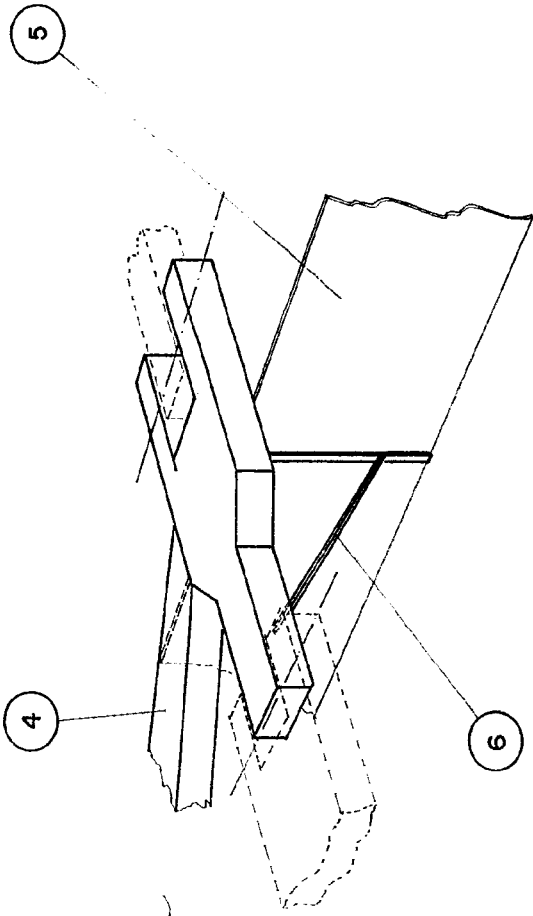


FIG 4

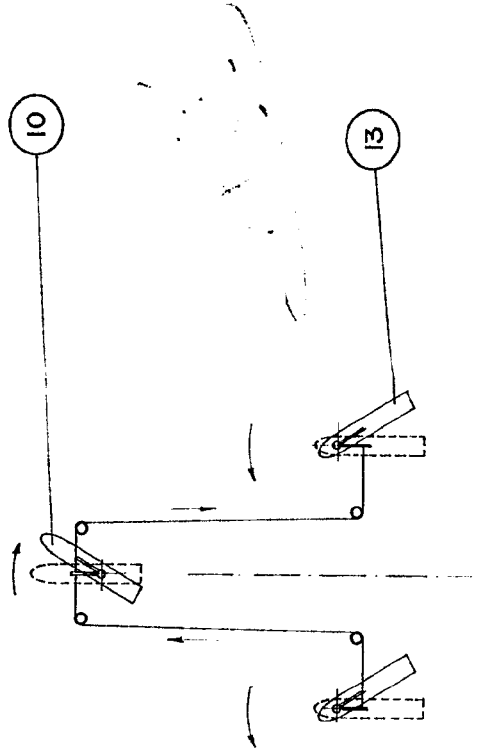


FIG 1

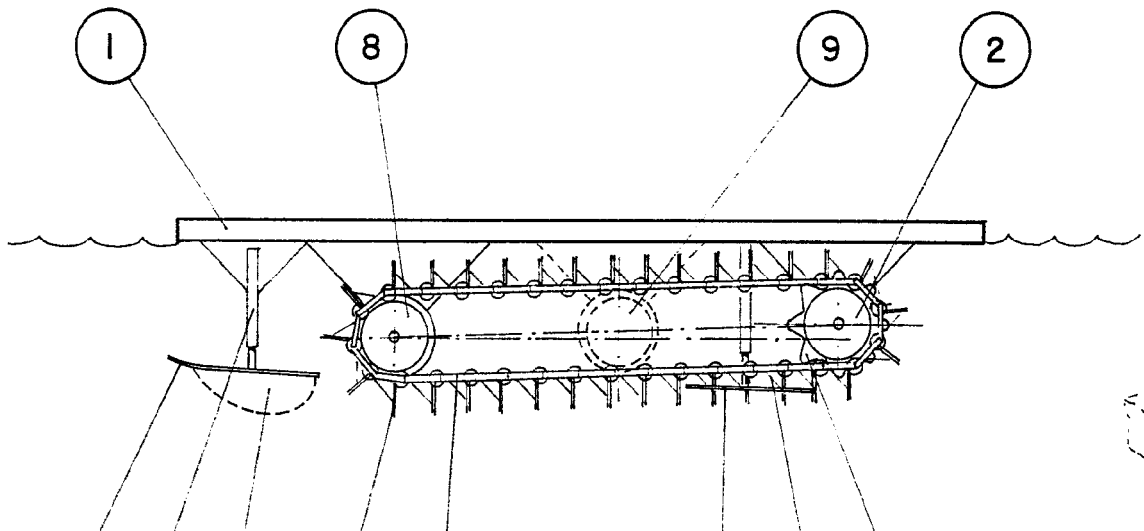
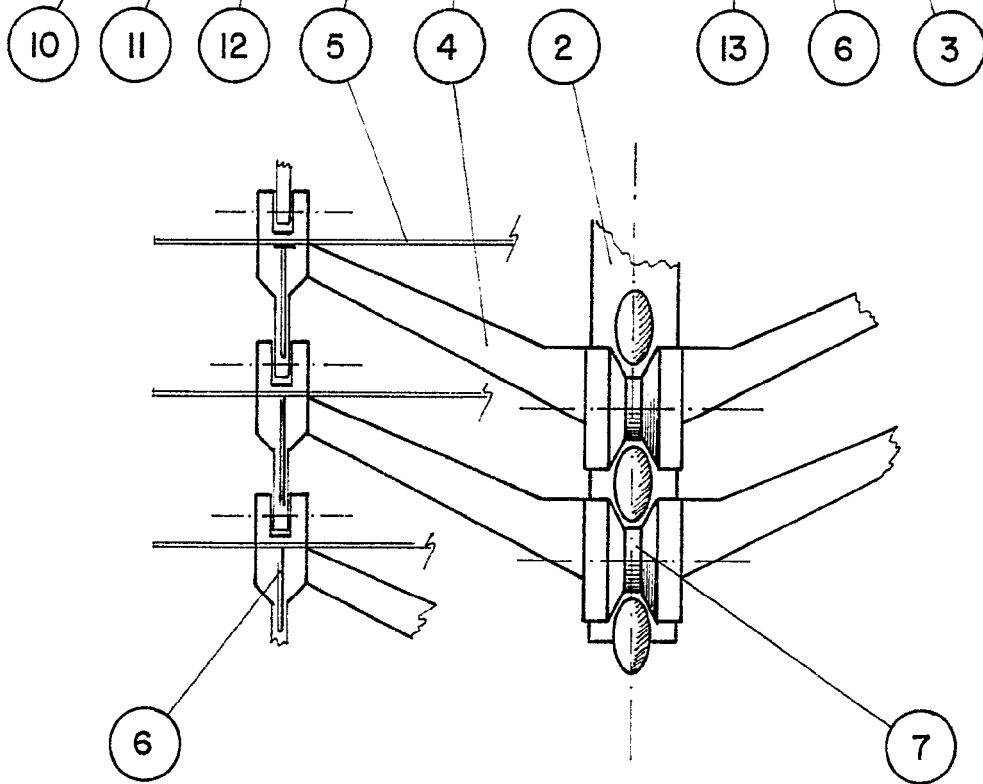


FIG 2



ESCALA VARIABLE

FIG 3

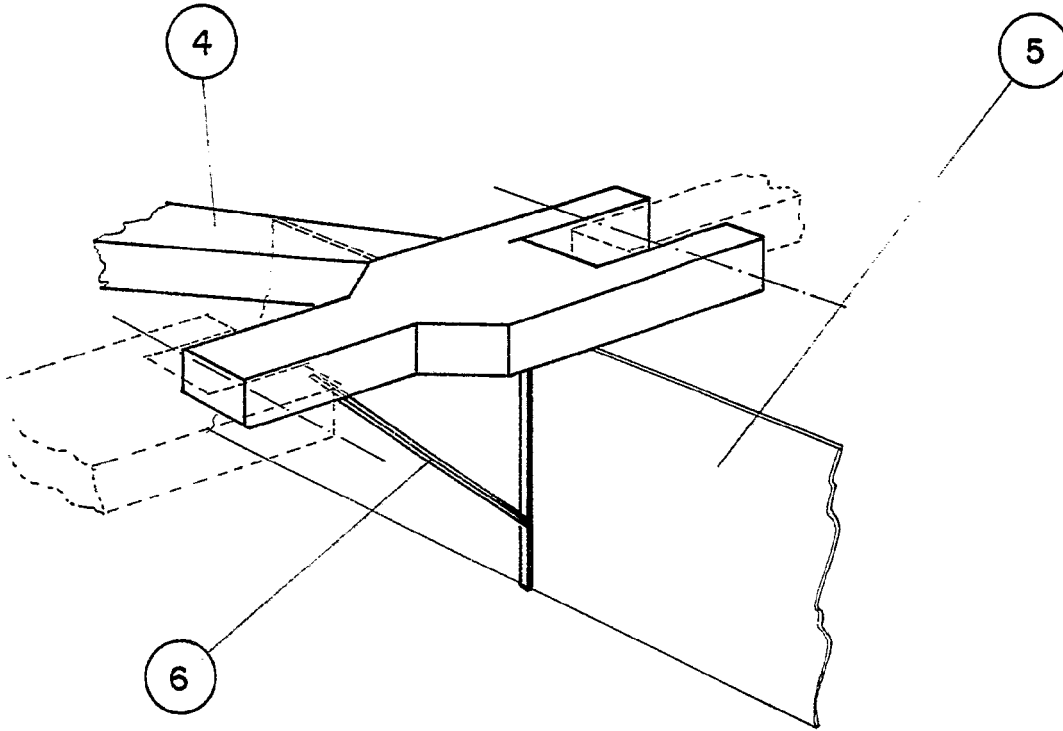


FIG 4

