

358616

28 SEP.



memoria descriptiva

CERTIFICADO DE ADICION

=====

Que se solicita en España a favor de DON JUAN Y DON

MANUEL PEREZ MARTINEZ, de nacionalidad Española, re-

sidentes en Madrid, C/. Matilde Hernández 82, por:

"Mejoras introducidas en el objeto de la patente

principal núm. 349.668 por "BANCADA Y DISPOSITIVOS

HIDRAULICOS PARA ENDEREZAR O ALINEAR CHASIS DE CA-

MION EN FRIO"

---oooOooo---

28 SEP. 1954



- 2 -

Se refiere la presente adición según su enunciado indica a unas mejoras introducidas en el objeto de la patente principal núm. 349.668 por bancada y dispositivos hidráulicos para enderezar o alinear chasis de camión en frío y en general, para las mismas funciones, en toda clase de vehículos.

Dichos perfeccionamientos se refieren principalmente a los incorporados en algunos de los órganos integrantes de dicha bancada y en especial, a la disposición de que todo el conjunto se alojará en un foso para que por medio de guías de deslizamiento el camión o vehículo será colocado y desde el foso y exteriormente, podrán efectuarse las rectificaciones de las deformaciones del chasis u otros elementos que en él intervienen.

Una de las ventajas es la de incluir dicho conjunto dentro de un foso en el que, desde abajo, los operarios podrán manipular con mejor precisión los distintos dispositivos y así rectificar las partes no accesibles, generalmente, desde el exterior.

Otra ventaja es que en muchos casos, el camión o vehículo sin necesidad de desmontarlo podrá ser rectificado y alineado sobre la propia emvergadura del conjunto.

Una de las características es la incorporación de unos soportes sobre los que, alineados, se ajustan unos sectores de chapa perfilada

28 SEP



- 3 -

en sección conveniente para formar, longitudinalmente, unas guías a los haces de la superficie del suelo normal de la nave, por las que y encima de las que, quedará situado el vehículo para su mejor manipulación.

5.- Otra de las mejoras introducidas en dicha bancada es que en los extremos de la misma y mediante unos soportes tronco-piramidales invertidos, se disponen unos discos de graduación para que por medio de unos rectímetros lograr los datos correspondientes a la variación originada o la deformación del chasis o ejes para su ulterior alineado.

10.- Así mismo y para cumplir ésta función se han previsto otras mejoras, en las cuales, intervienen unos vástagos o regletas, convenientemente dispuestos entre un par emparejado de vigas rematados en una abrazadera en "U", invertida, de la forma , que más adelante describiremos; y sobre los ejes de dirección o transversales u otros del vehículo, que hayan sufrido deformación.

15.- Así mismo, se han previsto unas mejoras en la forma, para robustecer los tacos que sirven de fijación y guía a las transversales del entrevigado base.

Otra ventaja la constituye la incorporación de un sorpote en "T",
20.- que colgado entre las dos vigas que componen cada transversal, presenta un cuello roscado para recepción de las bombas de presión con lo

28 SEP



- 4 -

cual se establece un punto de esfuerzo perfecto y seguro.

Finalmente debemos destacar una pequeña pero importante modificación, prevista en los puntos de soporte y de ataque lateral de los bombines, los cuales se origina en forma de media caña y pende de una abrazadera

5.- casi circular que por sus extremos abiertos cuelga de unos pivotes, alineados verticalmente, previstos en el cateto mayor vertical de los triángulos soporte de ataque lateral para deformaciones del chasis.

Una idea más amplia de las características de éstos perfeccionamientos, nos la proporcionará la siguiente descripción, en la que, haremos mención a la lámina de dibujos que a ésta memoria se acompaña y en la que, de manera un tanto esquemática y tan sólo por vía de ejemplo, se representan los detalles preferidos del invento.

En los dibujos:

15.- La figura 1ª.- Corresponde a una vista en perspectiva de la bancada alojada en el foso, donde, se aprecia la disposición de las guías y sobre ellas, esquemáticamente representado, un vehículo.

La figura 2ª.- Es una vista parcial en alzado de dicha bancada también alojada en el foso.

20.- La figura 3ª.- Es un detalle parcial en perspectiva de dicha bancada, en especial de las pistas guías para deslizamiento del vehículo.

La figura 4ª.- Corresponde a sendos detalles en alzado y sección de

28 SEP



- 5 -

la forma y ajuste sobre el soporte, de las piezas que integran dicha pista.

La figura 5a.- Corresponde a sendas vistas en alzado y planta del medidor de alteraciones a rectificar y su plataforma de soporte.

5.- La figura 6a.- Es una vista en alzado frontal y lateral del dispositivo para rectificación de ejes.

La figura 7a.- Es un detalle en sección de las cuñas para guía y orientación de las transversales sobre los largueros.

La figura 8a.- Es un detalle también seccionado del soporte de bombines colgado sobre el par de una transversal.

10.-

La figura 9a.- Corresponde a sendas vistas en alzado y planta del soporte de bombines.

Comentando las referencias numéricas de dicha lámina de dibujos, se indica mediante el número -1- el foso en el cual queda alojado

15.- todo el conjunto de bancada, sobre cuyos largueros -2-, se han pre-

visto los calculadores para rectificación de ejes -3- y sobre las

transversales -4-, los suplementos de apoyo en forma trapezoidal

y doble "T" que a los efectos constituyen los puntos de apoyo para

las guías longitudinales -6- sobre las que se disponen o deslizan

20.- las ruedas del vehículo -7- para situarlas por encima de la bancada,

cuyas guías, quedan a los haces de la superficie del suelo -8- de

28 SEP 1964



- 6 -

la nave donde se instale el conjunto.

Las mencionadas guías -6- cuentan con sendas pestañas -6a- y -6b- que en sentidos inversos delimitan los bordes de las guías las cuales por su cara interna, cuenta con unos tetones paralelos -6c- que sirven de canalización o guiado para dichas guías sobre el ala superior de los soportes -5-.

El disco para medir las alteraciones de deformación sufrida en los ejes, están montados sobre un soporte -3a- tronco-piramidal, formado por dos de los soportes en trapecio invertido cerrado por todas sus caras y montado sobre la cara superior en uno de los extremos de los largueros -2-.

De ésta forma al quedar el vehículo -7- dispuesto sobre las guías -6- dichos rectificadores por medio de su arco graduado y complemento de graduación para arrojar las deformaciones de los ejes del vehículo y por los dispositivos necesarios al caso se sitúan en la posición necesaria para iniciar la operación de rectificado o enderezado en frío.

En la figura 6ª queda representada un par -9- compuesto por dos vigas en "U", paralelas por sus caras planas y convenientemente unidas y separadas en ancho constante por unos muñones cilíndricos -9a- alojados por sus respectivos lados en unos calados -9b- previstos en las caras enfrentadas de dicha viga. Sobre ésta, se sitúa un vástago de

28 SEP



- 7 -

- sección plana -9- dotado de orificios -9d- para su fijación en los orificios -9b- que en número indeterminado se prevén sobre las caras de dichas vigas -9-. Los mencionados vástagos -9c- están rematados por un ensanchamiento o cabeza -9e- sobre el que se dispone una abrazadera en "U", posición invertida, convenientemente sujeta por un pasador transversal -11-. Dicho conjunto se dispone por debajo de los ejes del vehículo de forma que ambas abrazaderas sujetan al eje abrazándolo y manteniéndolo para que, por medio de éstas, se efectúen los enderezados o alineados que se preconizan.
- 5.-
- 10.- En La figura 9a- quedan representados uno de los triángulos de soporte lateral -12- que a los efectos y en su cateto mayor, posición vertical, está dotado de una pluralidad de pequeños tetones alineados -13a- sobre los que mediante una garra semicircular -13b- quedan colgados y sujetos en posición horizontal unos soportes o porta bombines -13- de sección en media caña.
- 15.-
- Otra de las innovaciones incorporadas a las mejoras que nos ocupan, radican en la pieza que sirve de guía a los transversales -4- sobre los rebordes de los largueros -2-, señalado con el número -14- y dotada de forma sensiblemente oval idónea para aguantar con más efectividad las reacciones de fricción y desgaste de las mismas.
- 20.-
- Finalmente sobre las regletas transversales -15- y sobre los dispo-

28 SEP 1958



- 8 -

sitivos que sus características lo permitan, se prevé un colgante en "E" cuyo brazo vertical -16a- está constituido por un cuerpo cilíndrico, rematado en un cuello o sector roscado -16b- al cual rosca y penden, los bombines -17-, los cuales podrán ser actuados o regulados sin necesidad de mantenerlos manualmente.

5.- Una vez descrita convenientemente la naturaleza de las mejoras introducidas se hace constar a los efectos oportunos que el mismo no queda limitado a los detalles que se preconizan sino que por el contrario en él, podrán introducirse muchas más, siempre que no alteren las características esenciales de los mismos.

19.-

NOTA

Se declara como de propiedad y novedad para todo el territorio español el contenido de las siguientes:

REIVINDICACIONES

- 15.- 12.- "Mejoras introducidas en el objeto de la patente principal núm. 349.668 por "BANCADA Y DISPOSITIVOS HIDRAULICOS PARA ENDEREZAR O ALINEAR CHASIS DE CAMION EN FRIO", que se caracteriza esencialmente porque el conjunto de bancada, se aloja en un foso previsto en la nave donde se instale el conjunto de forma que, sus largueros y sobre los travesaños de soporte, se han previsto otros trapezoidales, idóneos para soportar unas guías longitudinales o pistas para situar el vehiculo sin necesidad

20.-

28 SE



de desmontarlo y rectificar las partes deformadas en las condiciones que preconiza la patente principal.

- 2a.- "Mejoras introducidas en el objeto de la patente principal núm. 349.668 por "BANCADA Y DISPOSITIVOS HIDRAULICOS PARA ENDEREZAR O ALINEAR CHASIS DE CAMION EN FRIO", que se caracteriza de conformidad con la reivindicación anterior, porque sobre los extremos de los largueros de las bancadas, se han previsto unos calculadores discoidales de deformaciones para su equilibrio y alineados correspondientes en el vehículo.
- 5.- 3a.- "Mejoras introducidas en el objeto de la patente principal núm. 349.668 por "BANCADA Y DISPOSITIVOS HIDRAULICOS PARA ENDEREZAR O ALINEAR CHASIS DE CAMION EN FRIO", que se caracteriza de conformidad con la reivindicación 1a, porque dichas pistas, presentan sendas pestañas en sentidos inversos en sus respectivos rebordes para constituir el tope o línea guía de las ruedas del vehículo.
- 10.- 4a.- "Mejoras introducidas en el objeto de la patente principal núm. 349.668 por" "BANCADA Y DISPOSITIVOS HIDRAULICOS PARA ENDEREZAR O ALINEAR CHASIS DE CAMION EN FRIO", que se caracteriza de conformidad con la 1a y anterior reivindicación, porque cada tramo, de las planchas que componen dichas guías, presentarán, al menos por su cara interna dos tetones paralelos suficientes para ajustarlos y encajarlos en el ala superior de los soportes trapezoidales en doble "T" que las sustentan.
- 15.-
- 20.-

28 SEP.



- 10 -

5a.- "Mejoras introducidas en el objeto de la patente principal núm.

349.668 por: "BANCADA Y DISPOSITIVOS HIDRAULICOS PARA ENDEREZAR O ALINEAR

CHASIS DE CAMION EN FRIO", que se caracteriza además, por presentar un
parde regletas paralelas y ensambladas por la unión de unos tochos ci-

5.- lindrícos de separación constante, alojados en sendos orificios enfren-
tados previstos en sus respectivas caras.

6a.- "Mejoras introducidas en el objeto de la patente principal núm.

349.668 por "BANCADA Y DISPOSITIVOS HIDRAULICOS PARA ENDEREZAR O ALINEAR

CHASIS DE CAMION EN FRIO", que se caracteriza de conformidad con la

10.- reivindicación anterior, porque en dichas regletas, se prevén unos

vástagos a modo de mastil vertical, sujetos por pasadores a otros ori-

ficios previstos en igual sentido y, rematados en sendas cabezas con

calado transversal, sobre los que y mediante pasador, se atan unas

abrazaderas en "U" invertida, las cuales, colgando de los ejes del

15.- vehiculo deformado proporcionan la situación adecuada para su rectifica-
do.

7a.- "Mejoras introducidas en el objeto de la patente principal núm.

349.668 por "BANCADA Y DISPOSITIVOS HIDRAULICOS PARA ENDEREZAR O ALINEAR

CHASIS DE CAMION EN FRIO", que se caracteriza además porque los triángul

20.- lds de soporte para ataque y rectificadós laterales, presentan una

hilera vertical alineada de pequeños pivotes, sobre los que, y a modo

28 SEP 1954

- 11 -

de garra semicircular, penden los soportes horizontales porta bombines, cometidos en sección de media caña para un mejor soporte y los cuales merced a libre posición de sus garras, podrán ocupar la altura adecuada a cada acción.

- 5.- 8a.- "Mejoras introducidas en el objeto de la patente principal núm. 349.668 por "BANCADA Y DISPOSITIVOS HIDRAULICOS PARA ENDEREZAR O ALINEAR CHASIS DE CAMION EN FRIO", que se caracteriza además, porque a los elementos de ajuste y deslizamiento de las transversales en los largueros, se los ha dotado de superficie sensiblemente ovales, para reforzar su resistencia a los esfuerzos de fricción y desgaste.
- 10.- 9a.- "Mejoras introducidas en el objeto de la patente principal núm. 349.668 por "BANCADA Y DISPOSITIVOS HIDRAULICOS PARA ENDEREZAR O ALINEAR CHASIS DE CAMION EN FRIO", que se caracteriza además porque sobre las regletas transversales o similares y colgados entre cada par, presentan unos soportes en "T", de brazo vertical cilíndrico, rematados en un cuello roscado del cual pende y rosca el extremo de los bombines, que sin intervención manual práctica alguna, actúan sobre la parte afectada para rectificarla o alinearla.
- 15.- 10a "Mejoras introducidas en el objeto de la patente principal núm. 349.668 por "BANCADA Y DISPOSITIVOS HIDRAULICOS PARA ENDEREZAR O ALINEAR CHASIS DE CAMION EN FRIO".
- 20.-

2 8 SEP



- 12 -

Según se describe y reivindica en la presente Memoria Descriptiva que consta de doce hojas mecanografiadas por una sóla de sus caras y una lámina de dibujos que la ilustran.

Madrid, 2 8 SEP. 1900

5.- EL AGENTE OFICIAL.

A. L. DE LA HERRAN
P. P.

A large, stylized handwritten signature in black ink, written over the typed name "A. L. DE LA HERRAN". The signature is highly cursive and loops around the typed text.

Fig. 1a

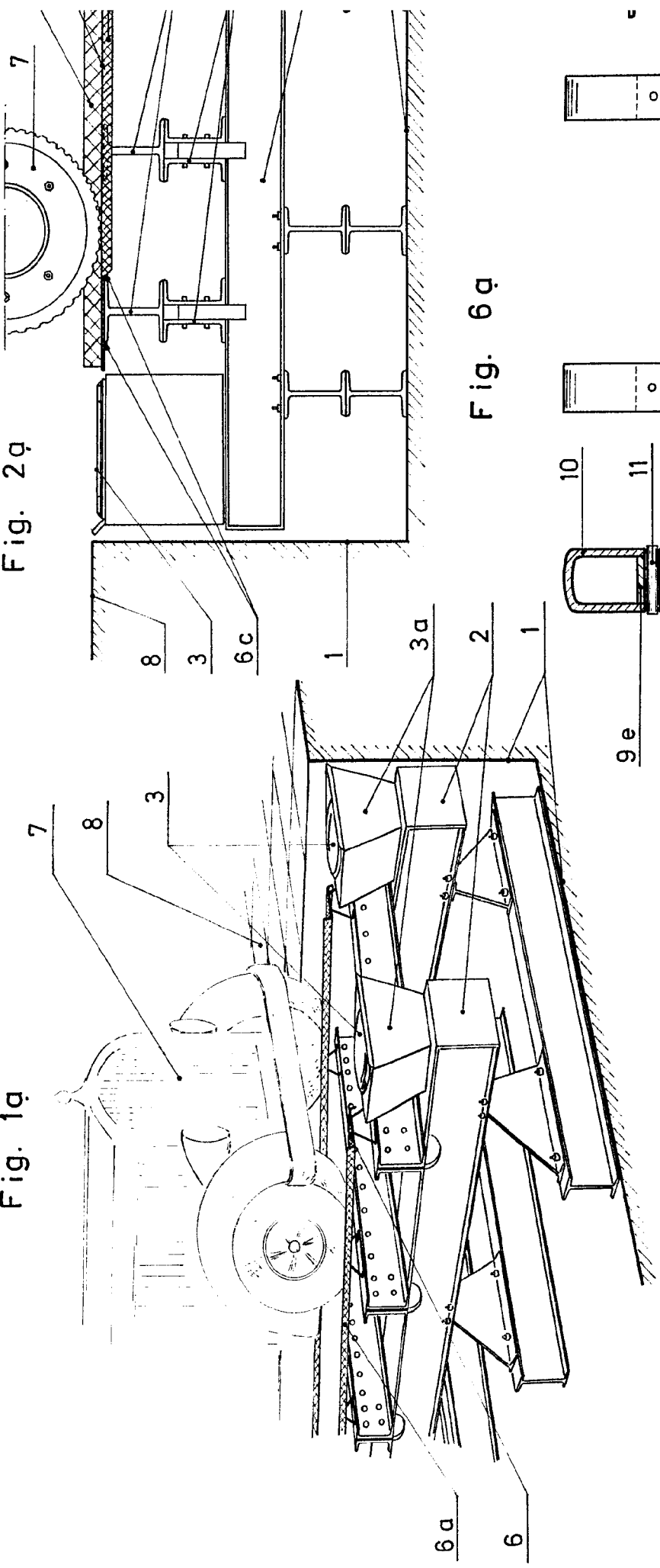


Fig. 2a

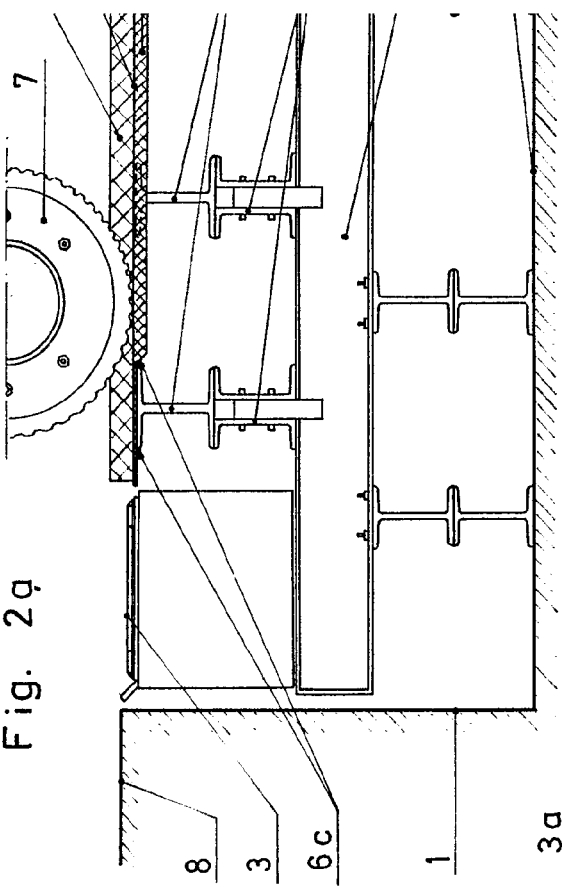


Fig. 6a

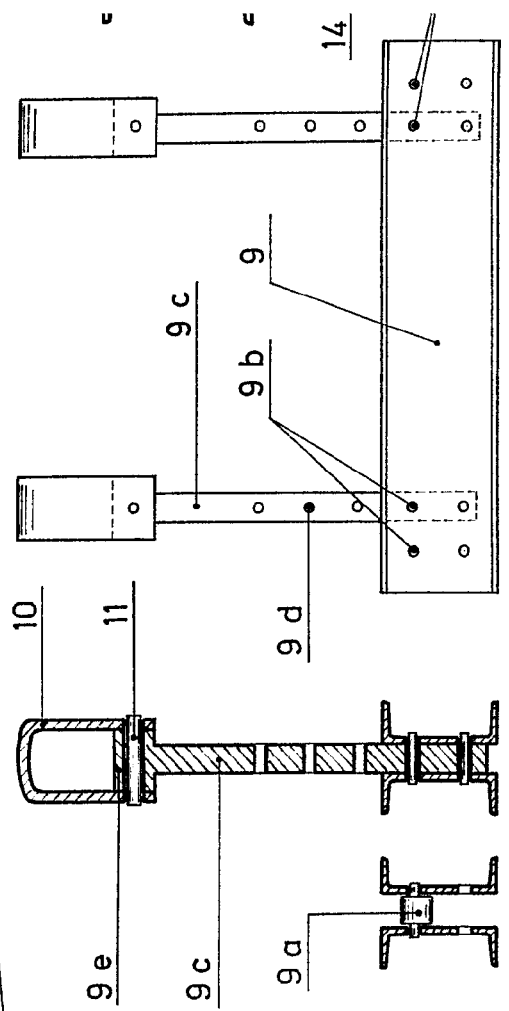
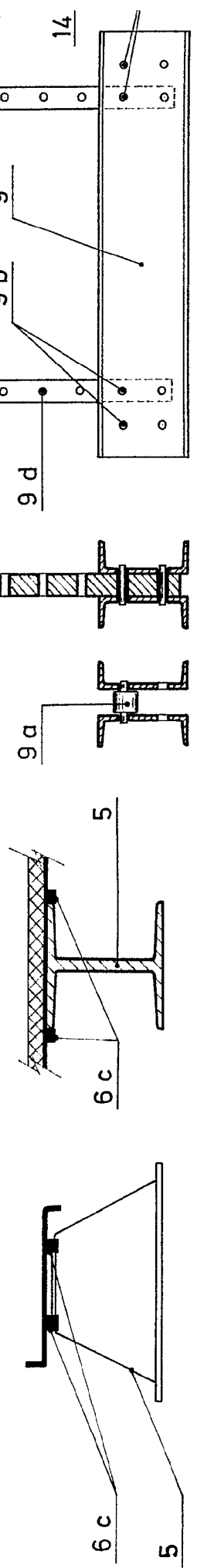


Fig. 4a



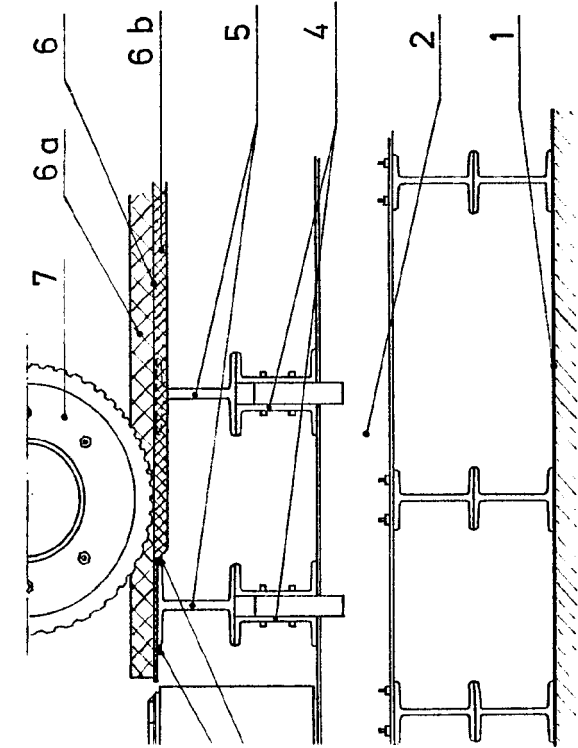


Fig. 3a

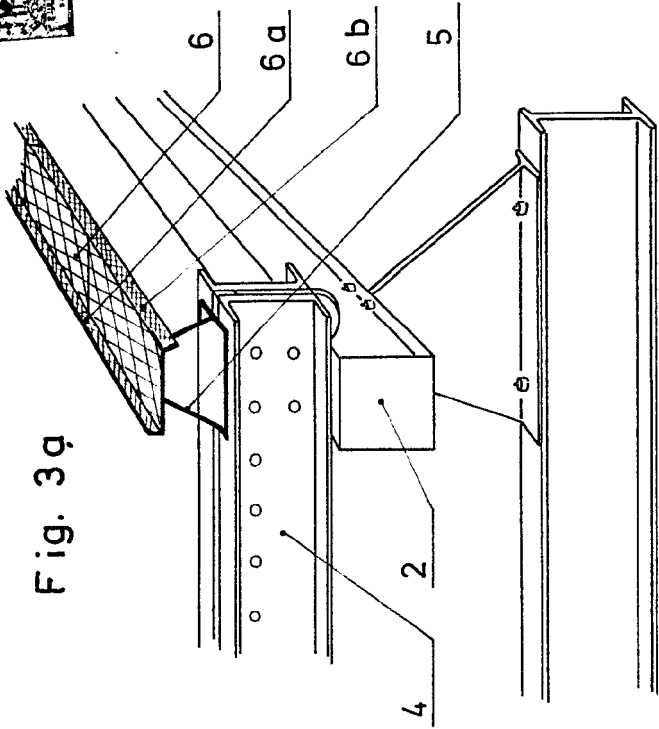


Fig. 6a

Fig. 7a

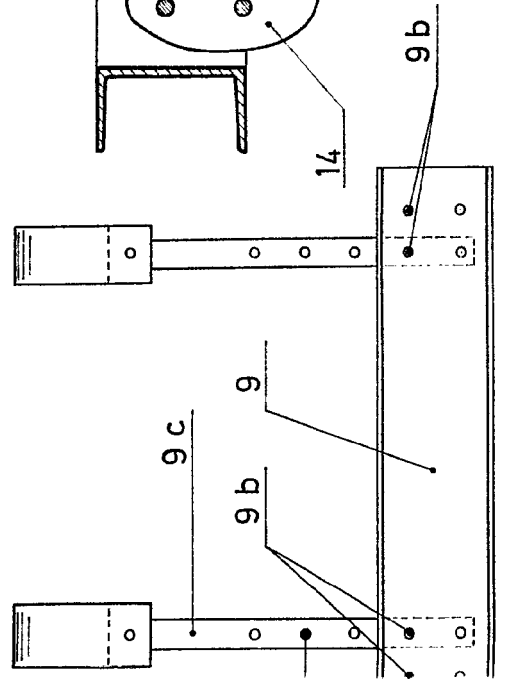
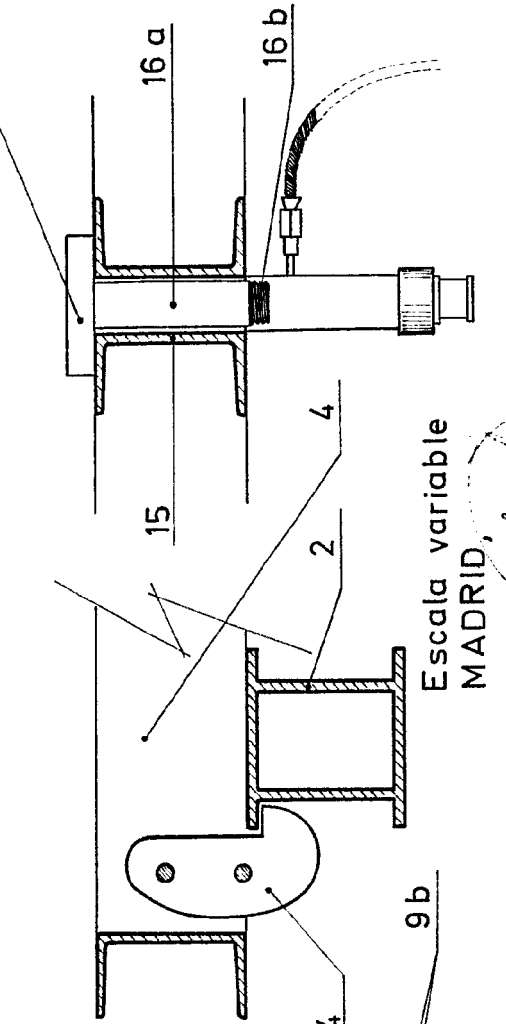


Fig. 8a



Escala variable
MADRID,

[Handwritten signature]

Fig. 1a

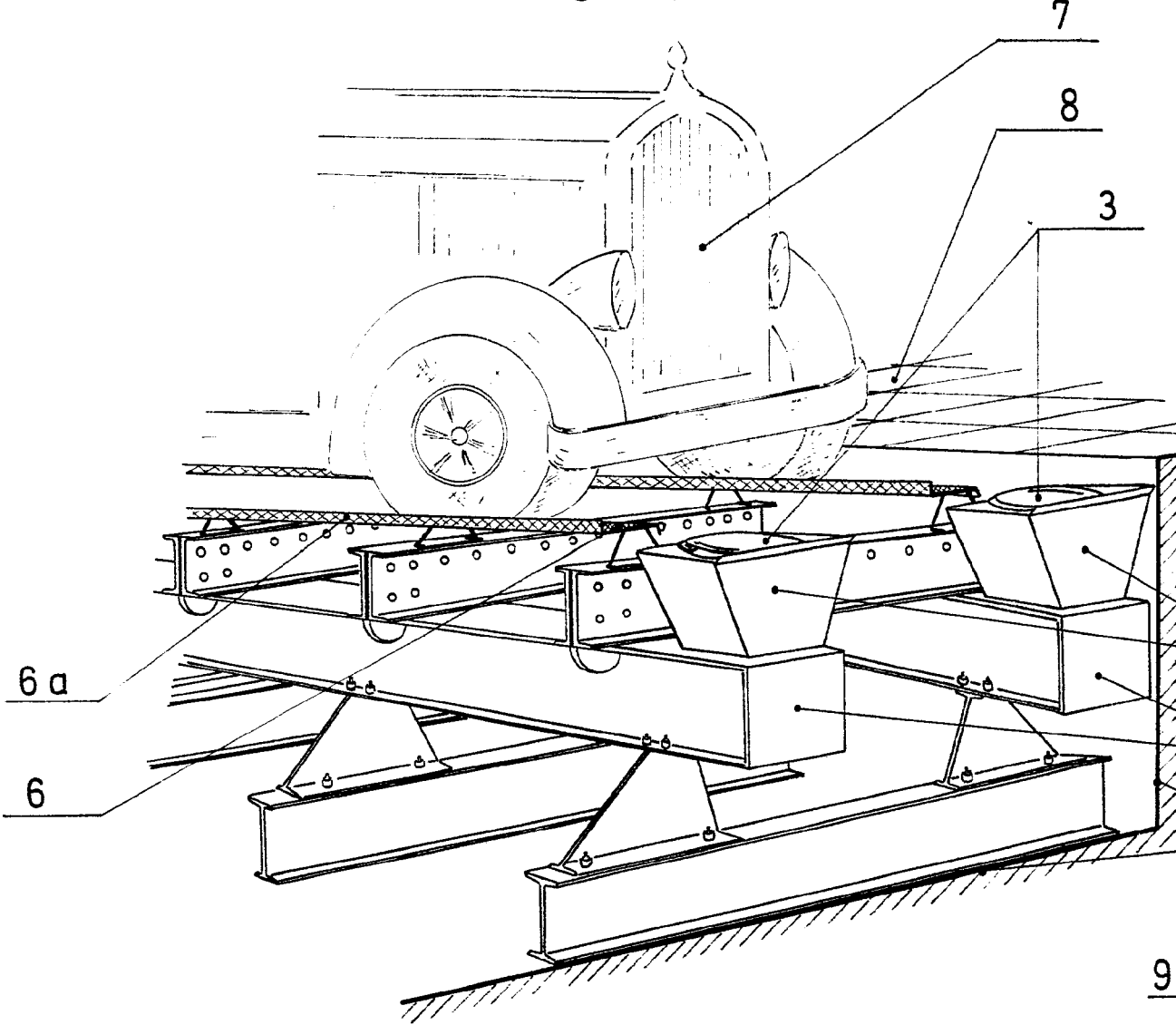


Fig. 4a

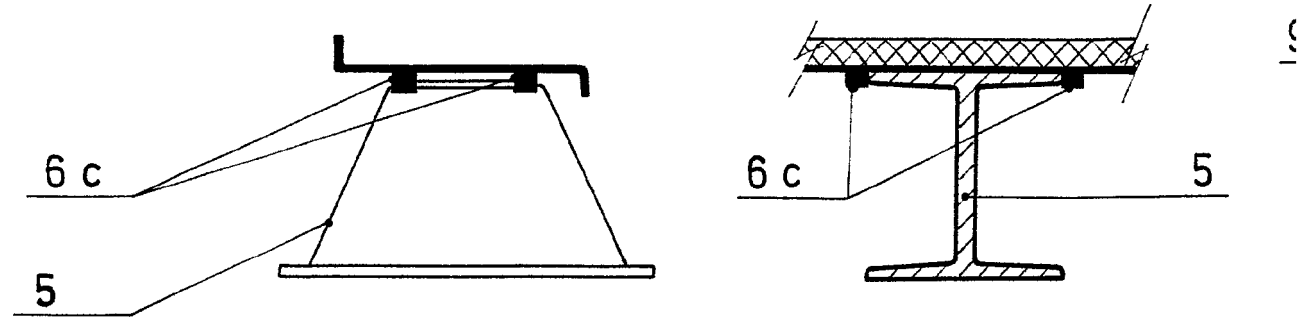


Fig. 2a

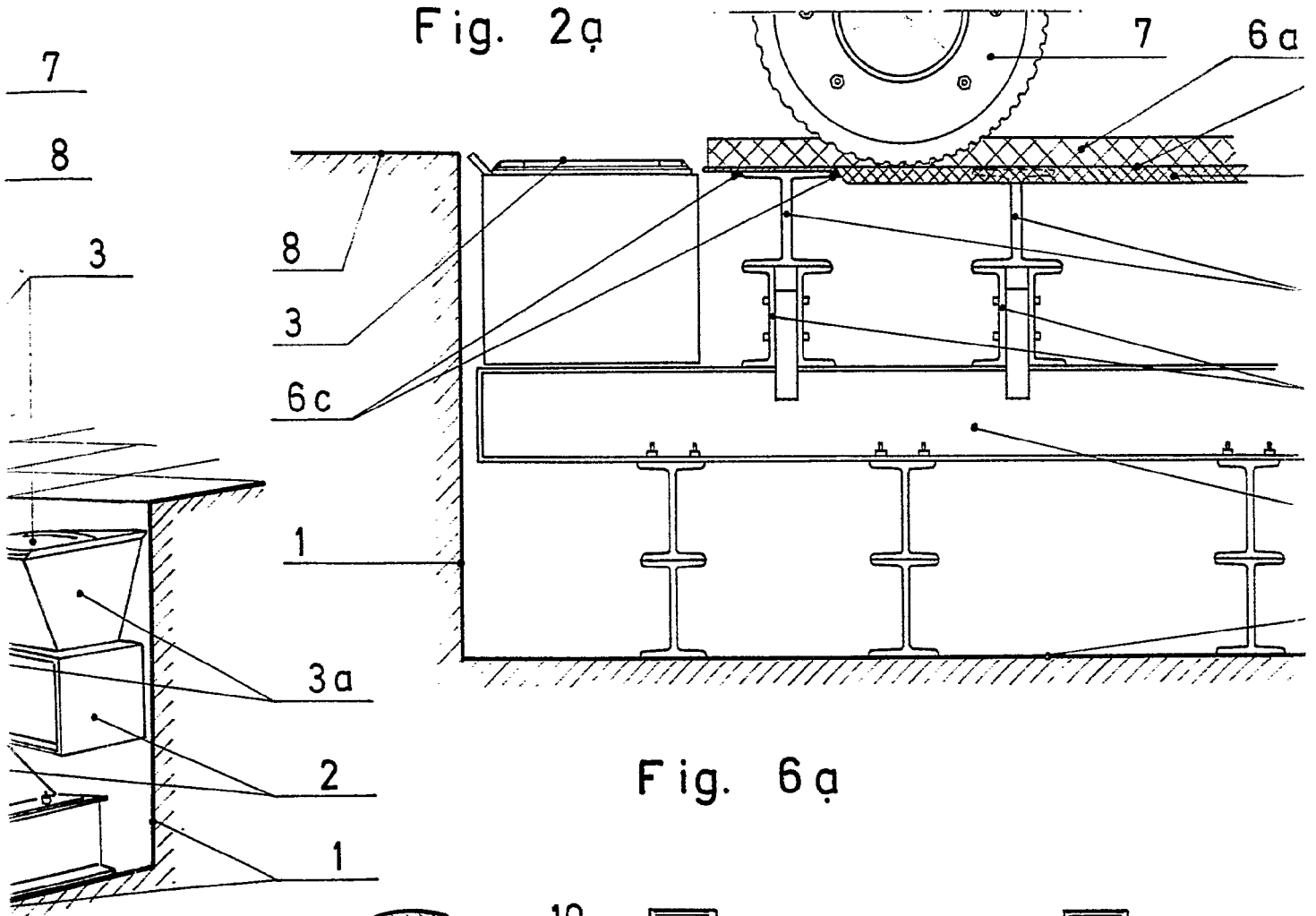
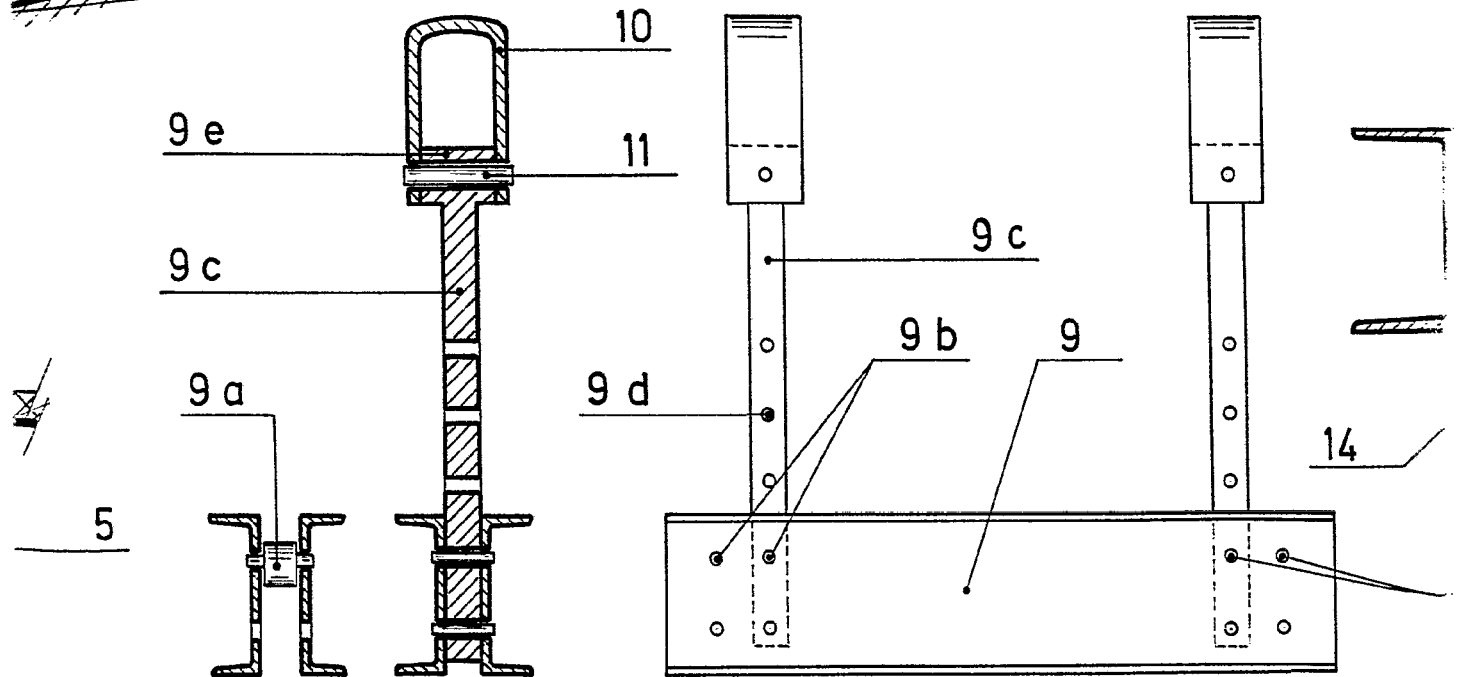
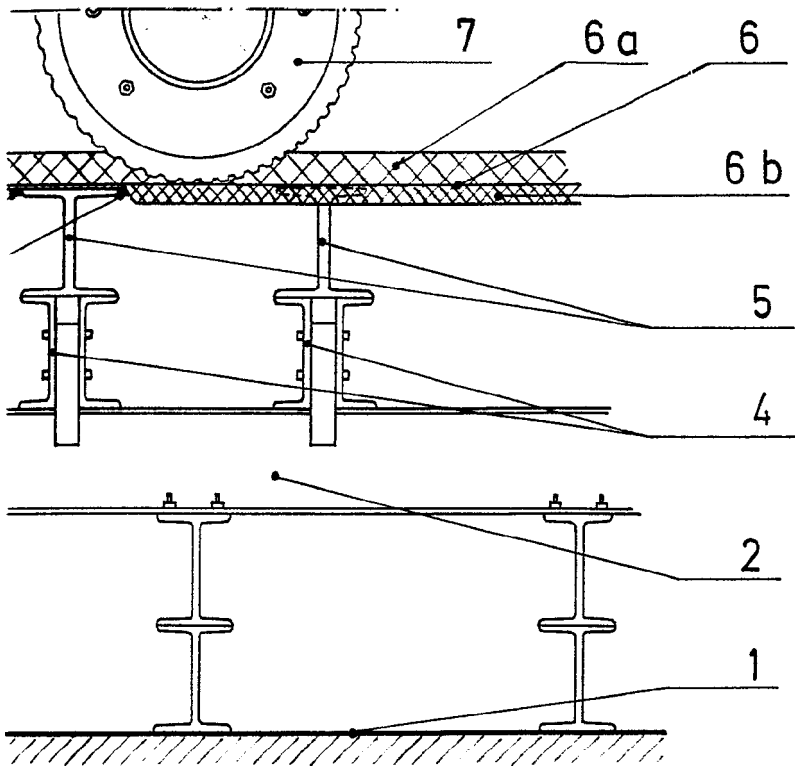


Fig. 6a





6 a

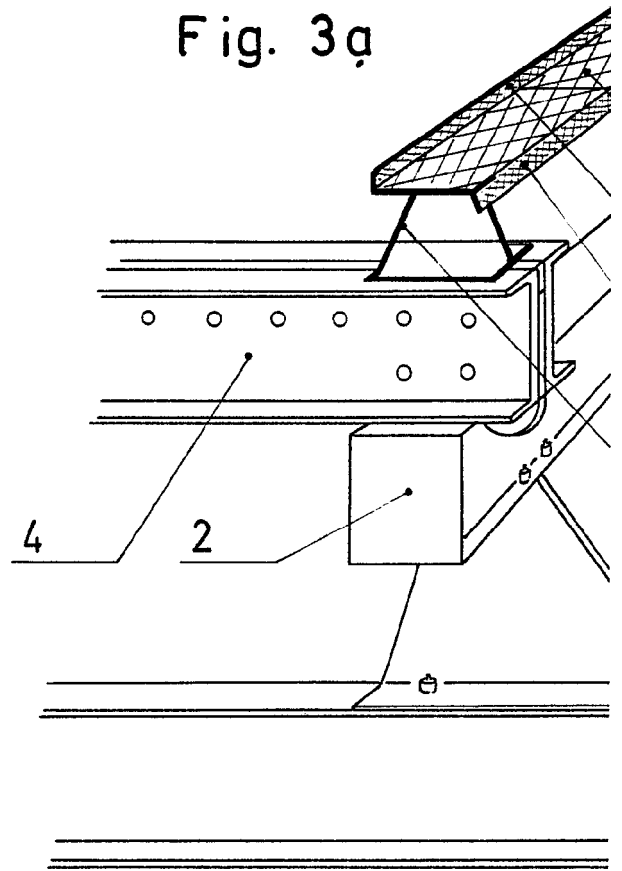
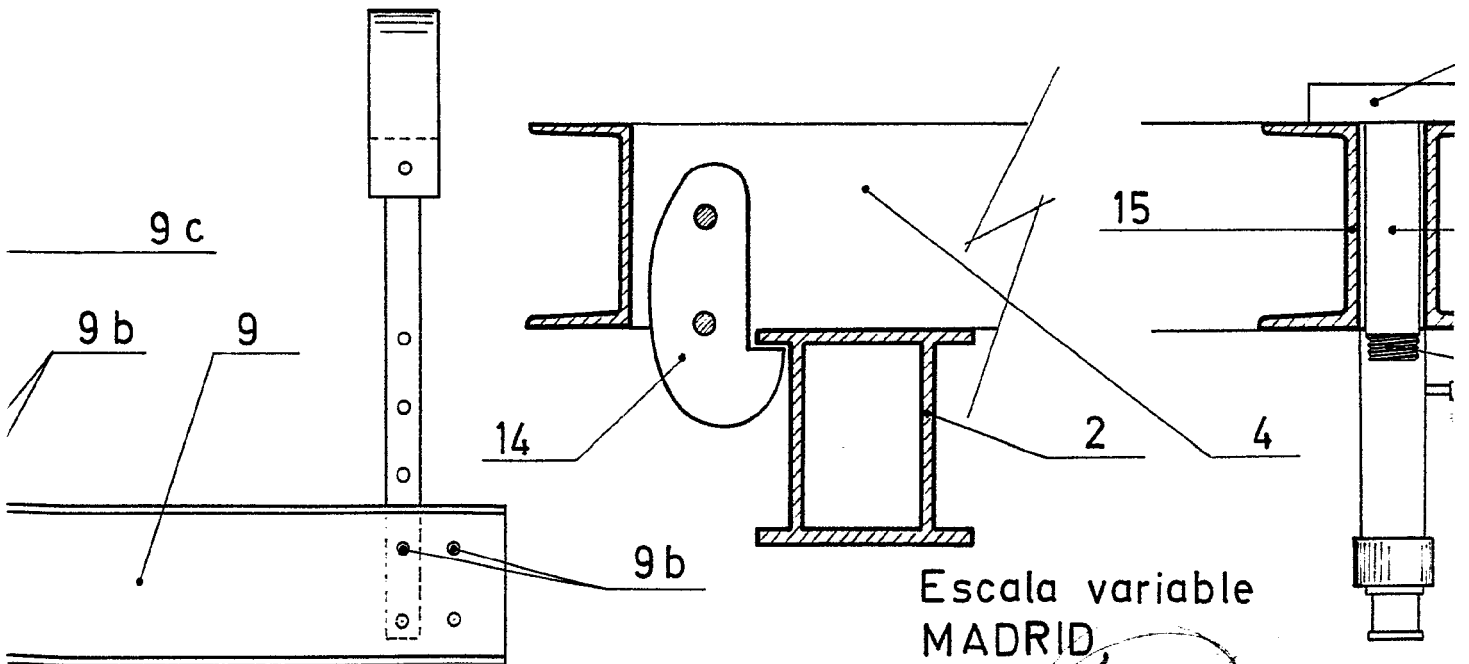


Fig. 7a

Fig. 8a



Escala variable
MADRID,

Manuel Ferrer

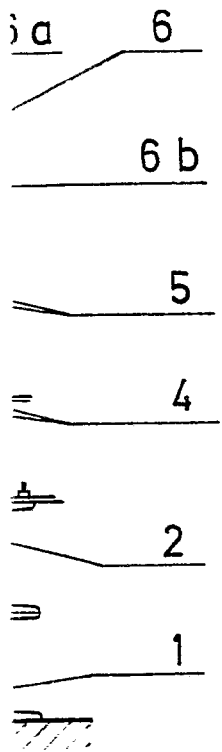


Fig. 3a

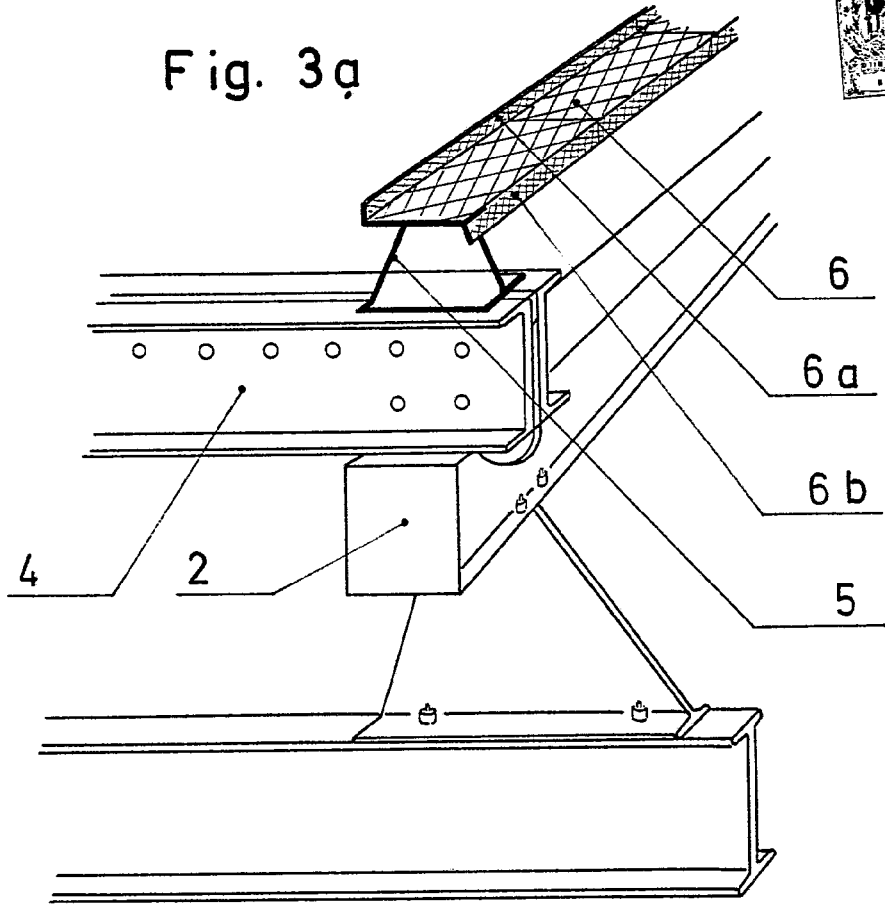
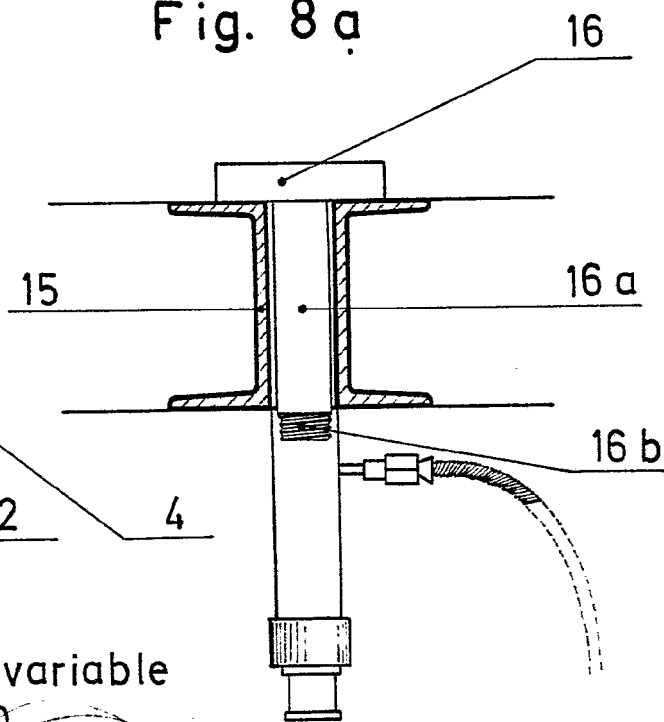
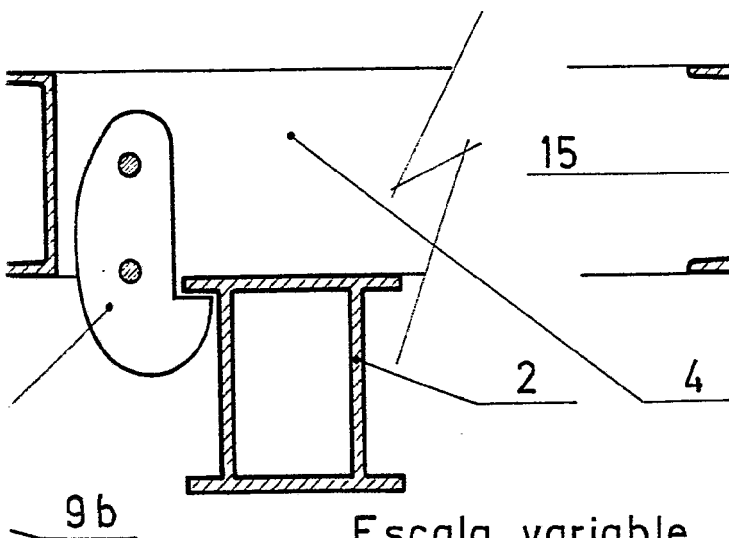


Fig. 7a

Fig. 8a



Escala variable
MADRID

Fig. 5a

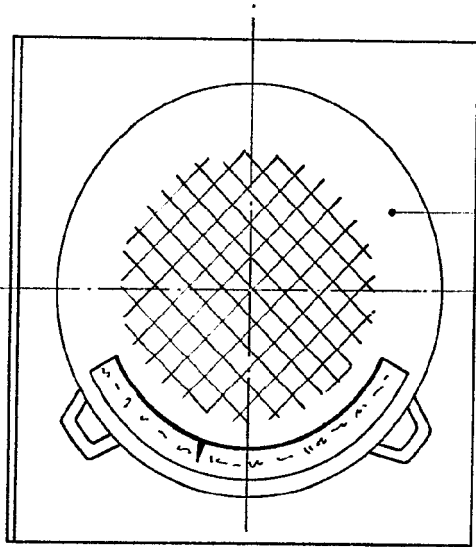
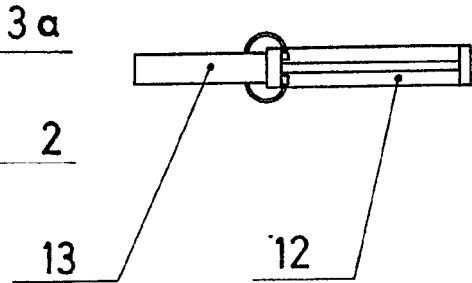
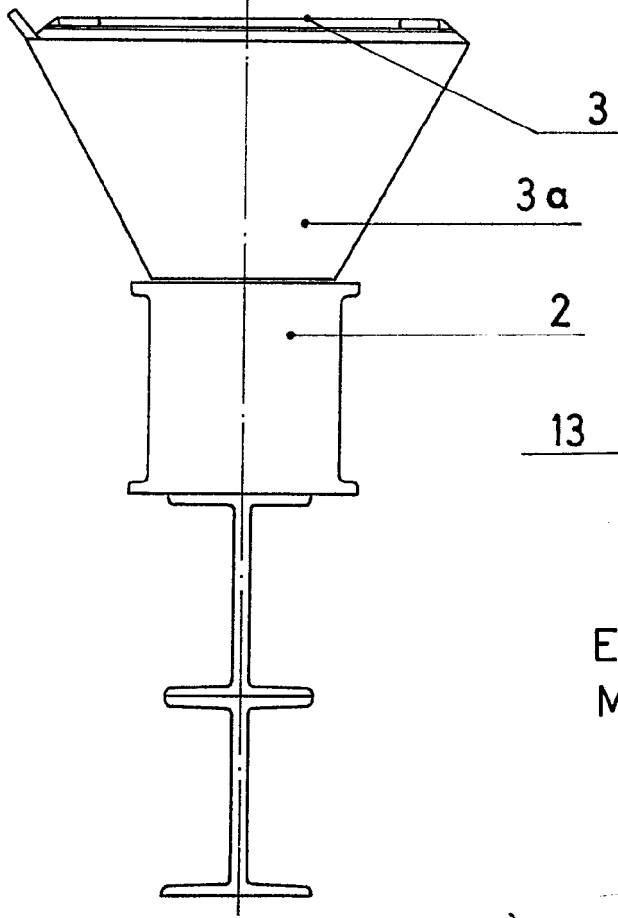
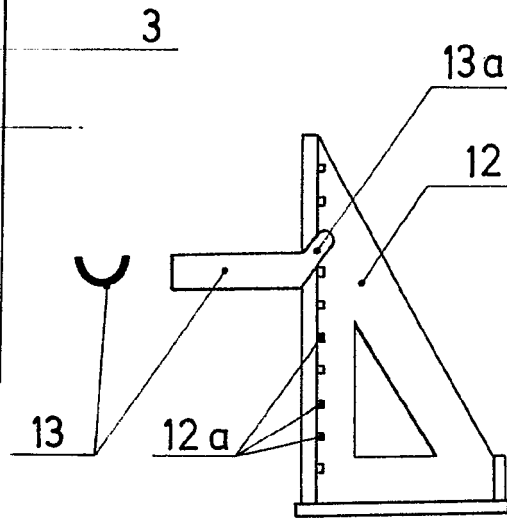


Fig. 9a



Escala variable
MADRID,

[Handwritten signature]
Perez Martinez

