



357320

MEMORIA DESCRIPTIVA

=====

Correspondiente a la solicitud de registro de Patente de Invención que, por veinte años, se solicita a favor de la firma "TRABAL, S.A.", residente en MATARÓ (Barcelona), Carretera de Barcelona, s/nº, - - - - -

5.

p o r

"PERFECCIONAMIENTOS EN LA CONSTRUCCION DE CILINDROS DE EX-CENTRICAS EN MAQUINAS DE GENEROS DE PUNTO CIRCULARES".

=====

En la actualidad los cilindros de excéntricos en las máquinas de género de punto, circulares, tienen dispuestos dichas excéntricas unidas en forma estática, y por tanto si se debe modificar ciertos puntos de la carrera de levas, tales como en los puntos denominados de malla car-

10.



gada (mínima emergencia) y de descarga (máxima emergencia), entonces es preciso retirar las levas dispuestas formando la carrera preestablecida y sustituir dichas levas por otras de forma diferente. Como es lógico ello es, operación lenta y engorrosa y mientras se efectúa la máquina está parada sin trabajar.

Ahora bien, estas modificaciones de forma de carrera de levas la mayor parte de las veces, son modificaciones en cuanto a una mayor altura o saliente de la leva, en ciertos puntos y por tanto, modificando la posición más o menos salientes de aquellos puntos, las mismas levas podrían servir, ya que la carrera es practicamente la misma en cuanto a su forma.

Sin embargo como las levas son monopiezas, cuando alguna de sus partes deben ser diferentes, en más o menos salientes, no hay más remedio que recurrir al cambio de las aludidas levas, por otras de forma adecuada.

Pues, bien, los perfeccionamientos objeto de la Patente, se refieren a construir carreras de levas, con partes de las mismas, que se modifican en su facultad de salir más o menos, a voluntad, y que evitan el tener que sustituir dichas levas por otras de forma diferente. Esta mayor o menos emergencia, se logra, facilmente, desde el exterior, por medio de una simple llave, que obliga a salir o retirar, en la medida conveniente, aquellas partes de la leva que deben modificarse según las necesidades del trabajo de la máquina.

Para una correcta interpretación se describe, a continuación, un caso de realización práctica, a título de ejemplo, no limitativo, de los perfeccionamientos objeto de la invención, acompañándose de una hoja de dibujos, en la



que:

En la figura 1, se representa im detalle de los perfeccionamientos objeto de la invención.

5. En la figura 2, un detalle en sección por la línea de corte A-B de la figura 1.

Y en la figura 3, una vista de frente del punto C señalado por la flecha en la figura 2.

10. Consiste la invención en que las levas que deben formar la carrera de levas en los cilindros de las máquinas circulares de géneros de punto, se construyen, como mínimo, en dos partes, una estática (1), que al variar la forma de la carrera de levas no se modifica en cuanto a su configuración y otra u otras móviles (2), que son las que deben ser modificadas en cuanto a su mayor o menor emergencia en la carrera, siendo esta mayor o menor emergencia lograda por medio de una excéntrica (3) dispuesta en el soporte general (4) del cilindro para cada parte móvil (2) de la leva, sobre de cual excéntrica (3) se apoya el vástago (5) de empuje y tracción de esta parte móvil (2), al cual está vinculado, con lo que variando la posición angular de la excéntrica (3) se hace emerger más o menos la parte móvil (2) de la leva.

15.

20.

25. En los que para volver a su punto inicial de partida a la parte móvil (2) de la leva, cuando el vástago (5) de accionamiento de dicha parte móvil contacta con el tramo menos saliente de la excéntrica (3), se dispone un muelle helicoidal (6) que trabaja por expansión y uno de cuyos extremos se apoya contra el vástago accionador (5) de la parte móvil (2) de la leva tendiendo siempre a hacerla retroceder.

30.

La variación angular de la excéntrica (3) se man-

27.00



tiene constante, una vez se ha realizado dicha variación, a voluntad, por medio de una bola (7) y su muelle empujador (8) con tornillo de fijación (9).

5. Cuando se desee obtener una seguridad en la operación de anulación de los "jacks" seleccionados se procede a disponer en el ángulo inferior de la parte fija (1) de la leva de carga, una escuadra saliente (10) de planos inclinados oportunos, que actúa de segunda leva y tiene por finalidad la de realizar una anulación posterior a la ya efectuada, siendo por tanto un seguro en la realización de la anulación interesada.

10. Habiéndose descrito ampliamente la naturaleza del invento, así como su realización en la práctica, se hace constar que el mismo es susceptible de variaciones de detalle, sin que por ello se altere su principio fundamental que constituye la esencia de la invención.

#### N O T A

20. Hecha la descripción del presente invento, se declaran como nuevas y de propia invención las siguientes reivindicaciones:

25. 1ª.- Perfeccionamientos en la construcción de cilindros de excéntricas en máquinas de géneros de punto circulares, caracterizados por el hecho de que las levas que deben formar la carrera de levas en los cilindros de las máquinas circulares de géneros de punto, se construyen, como mínimo, en dos partes, una estática, que al variar la forma de la carrera de levas no se modifica en cuanto a su configuración y otra u otras móviles, que son las que deben ser modificadas en cuanto a su mayor o menor emergencia en la



5. carrera, siendo esta mayor o menor emergencia lograda por medio de una excéntrica dispuesta en el soporte general del cilindro para cada parte móvil de la leva, sobre de cual excéntrica se apoya el vástago de empuje y tracción de esta parte móvil, al cual está vinculado, con lo que variando la posición angular de la excéntrica se hace emerger más o menos la parte móvil de la leva.

10. 2ª.- Perfeccionamientos en la construcción de cilindros de excéntricas en máquinas de géneros de punto circulares, según la anterior reivindicación, en los que para volver a su punto inicial de partida a la parte móvil de la leva, cuando el vástago de accionamiento de dicha parte móvil contacta con el tramo menos saliente de la excéntrica, se dispone un muelle helicoidal que trabaja por expansión y uno de cuyos extremos se apoya contra el vástago accionador de la parte móvil de la leva tendiendo siempre a hacerla retroceder.

15. 3ª.- Perfeccionamientos en la construcción de cilindros de excéntricas en máquinas de géneros de punto circulares, según las anteriores reivindicaciones, en los que la variación angular de la excéntrica se mantiene constantemente, una vez se ha realizado dicha variación, a voluntad, por medio de una bola y su muelle empujador con tornillo de fijación.

20. 4ª.- Perfeccionamientos en la construcción de cilindros de excéntricas en máquinas de géneros de punto circulares, según las anteriores, reivindicaciones, en los que cuando se desee obtener una seguridad en la operación de anulación de los "jacks" seleccionados se procede a disponer en el ángulo inferior de la parte fija de la leva de carga, una escuadra saliente de planos inclinados oportunos,

25. 30.

27. OCT



que actúa de segunda leva y tiene por finalidad la de realizar una anulación posterior a la ya efectuada, siendo por tanto un seguro en la realización de la anulación interesada.

5.

5ª.- PERFECCIONAMIENTOS EN LA CONSTRUCCION DE CILINDROS DE EXCENTRICAS EN MAQUINAS DE GENEROS DE PUNTO CIRCULARES.

10.

Según se describe y reivindica en la presente Memoria descriptiva que consta de seis hojas foliadas y escritas por una sola de sus caras y acompañada de una hoja de dibujos.

Barcelona para Madrid, a siete de Agosto de mil novecientos sesenta y ocho.

P.A.,

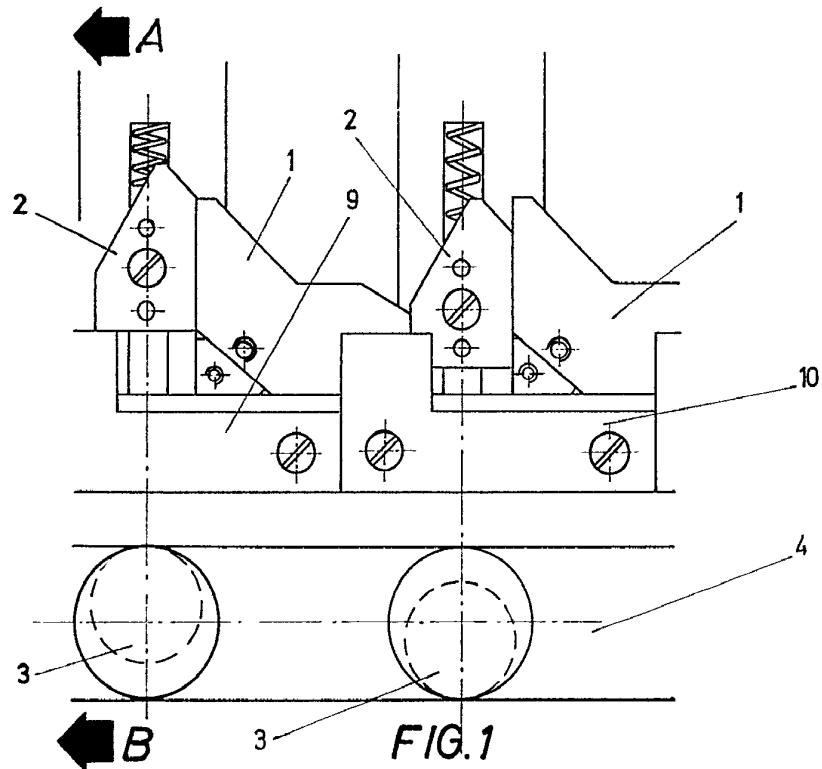


FIG. 1

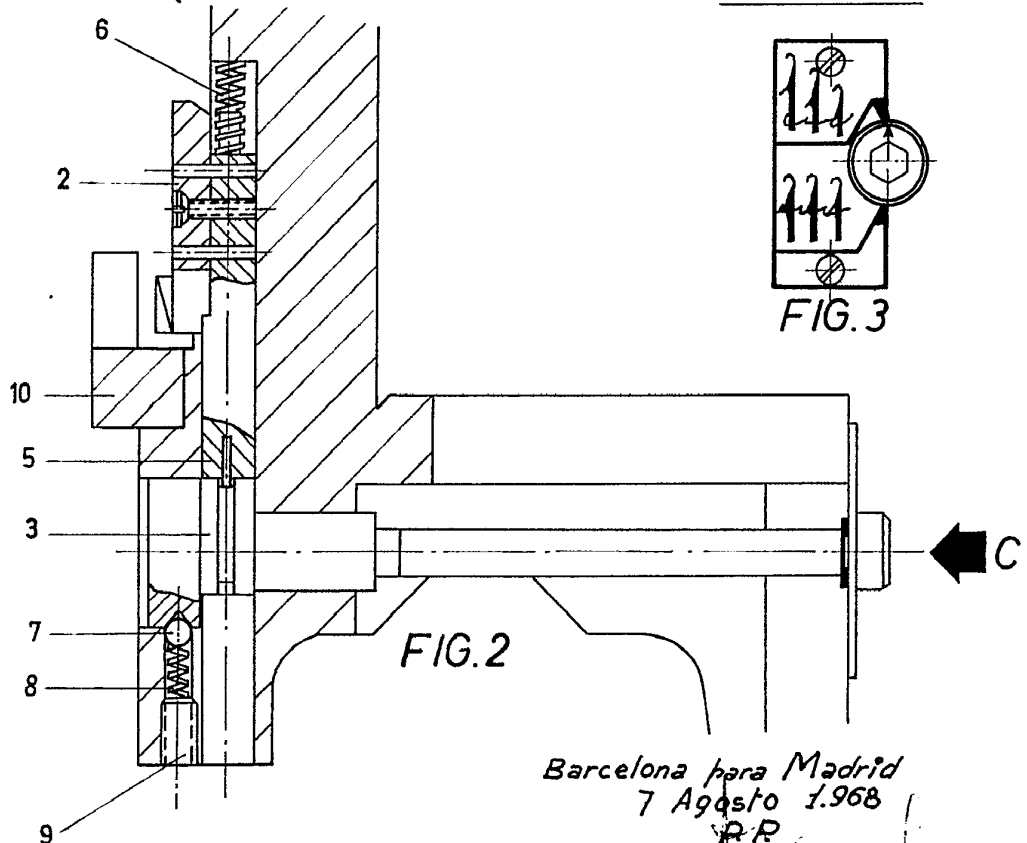


FIG. 2

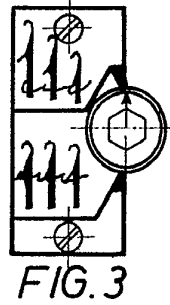


FIG. 3

Barcelona para Madrid  
7 Agosto 1.968  
R.P.

Escala variable