

356534



Memoria Descriptiva

Correspondiente a una PATENTE DE INTRODUCCION que por un periodo de diez años, para toda España, se solicita a favor de D. IGNACIO ROTABECHE CHALBAUD, de nacionalidad española, y con residencia en Hernani (Guipuzcoa) Carabel nº 23, por " SISTEMA DE VOLCADOR LATERAL PARA CAMIONES"

Esta memoria descriptiva se refiere a un sistema mecánico realizado para determinar el vuelco lateral de camiones en un giro de 40º, y que si bien ha sido divulgado en el extranjero, no es conocido, divulgado ni ha sido puesto en ejecución en España, por lo que la solicitud de inscripción se ajusta en un todo al derecho que reconoce el artículo 68 del vigente Estatuto sobre Propiedad Industrial.

Fundamentalmente el sistema comprende una plataforma útil de medidas convenientes sobre la que apoya el vehículo, la cual está provista en uno de sus laterales de dos articulaciones y en el lateral opuesto de un pistón telescópico de dos etapas.

El accionamiento de este pistón se realiza mediante un grupo oleo-hidráulico que está compuesto por motor eléctrico, bomba hidráulica, válvula de seguridad, válvula anti-retorno, y distribuidor hidráulico.

La plataforma está a su vez provista de un mecanismo que asegura la inmovilización lateral del camión durante la operación de vuelco.

La descripción de este sistema se lleva a cabo con referencia a los planos adjuntos, en los que se ha representado un ejemplo de ejecución preferido, el cual deberá ser considerado en su más amplio aspecto y sin ningún carácter limitativo, toda vez que será posible el introducir en el mismo, todas aquellas modificaciones de detalle que no alteren de manera fundamental su propia esencialidad característica.



En el plano:

Figura 1ª, muestra una vista lateral del camión acoplado sobre la plataforma y del pistón telescópico de dos etapas.

25 Figura 2ª, es una vista posterior del mecanismo y su ejemplo funcional de conjunto.

Figura 3ª, muestra el detalle -A- de la Figura 2ª, y

Figura 4ª, es una triple vista del detalle -B- de la misma Figura 2ª.

30 Haciendo constante referencia al ejemplo práctico de ejecución que representan los dibujos, el sistema comprende esencialmente una plataforma útil --1-, de longitud y anchura adecuada para permitir la colocación del vehículo sobre ella.

Uno de los laterales de esta plataforma -1-, vá provisto de un pistón telescópico -2- de dos etapas y simple efecto, que con su biela de articulación permite girar lateralmente la plataforma con el camión en un ángulo de 40º.

35 El accionamiento de este pistón -2- se consigue a través de un grupo oleo-hidráulico, compuesto por un motor eléctrico, bomba hidráulica, válvula de seguridad, válvula anti-retorno y distribuidor hidráulico.

En todo momento, la dirección de los esfuerzos del pistón, coinciden con su eje geométrico, debido a estar provisto de las correspondientes articulaciones que se detallan en la Figura 4ª de los dibujos.

40 En el lateral opuesto, la plataforma comprende un mecanismo que asegura la inmovilización lateral del camión durante el vuelco y que está constituido esencialmente por:

a). Una rampa -3-, en forma de cuadrante, provista de un saliente -4- en el extremo inferior de su recorrido.

45 b). Una llanta sujeta a la plataforma con articulación a bisagra, y una rueda -5-, prevista para su rodadura sobre la rampa -3-.

Esta llanta está suplementada por otra, también articulada, con el fin de que el producto que eventualmente se hubiera derramado sobre la plataforma se deposite durante el giro en la tolva de descarga y no en el foso de la plataforma.

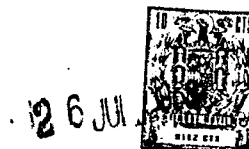
50 c). Una pieza oscilante -6- situada sobre el punto de articulación -7-, cuya pieza está provista de dos ruedas -8- y -9- así como de puntas -10- para enclavamiento sobre los dientes -11- de tipo trinquete que tiene la pieza --12- que hace de tope al camión.

55 De conformidad con lo descrito, en los planos adjuntos, se aprecia también perfectamente el funcionamiento del sistema.

El camión o remolque entra en la plataforma -1- y se coloca posicionalmente como muestran las Figuras 1ª y 2ª.

60 En este momento, el tope -12- está retirado, debido a que la rueda -5-, está situada sobre el saliente -4- de la rampa -3-. En esta posición la pieza triangular -6- con sus ruedas -8- y -9- obliga al tope a mantenerse retirado.

Una vez que empieza a bascular la plataforma, por la acción del pistón -2-,



la rueda -5-, deja de hacer contacto con el saliente -4- de la tampa, y como consecuencia, el tope del camión -12-, oscila hasta entrar la rueda del mismo. Figura 3a.

65 Al seguir volcando la plataforma, el tope -12- no se retira con la presión que le ejerce el camión, debido al enclavamiento efectuado por las puntas --10- sobre los dientes de sierra -11- que hace trinquete.

Una vez volcado el camión, y al bajar la plataforma a su posición normal inferior, la rueda -5- toca el saliente -4- y en consecuencia se retira el tope -12- de la rueda del camión.

70 En este momento no existe peligro alguno de retirar el tope, ya que la plataforma se halla prácticamente en posición horizontal y han desaparecido los empujes laterales, encontrándose el camión en disposición de abandonar la plataforma.

75 Descrito suficientemente el objeto de esta Patente de Introducción, así como los elementos que componen el sistema y la relación que guardan entre sí, sólo resta el añadir que en su realización podrán introducirse todas las modificaciones de detalle o accesorias que no tengan influencia en su esencialidad, que afectarán por tanto a las relativas a formas, materias, dimensiones, proporciones, y en general a todas las secundarias que deberán quedar comprendidas en la protección que se solicita.

N O T A

80 En resumen, ésta patente de introducción deberá recaer esencialmente sobre las siguientes

R E I V I N D I C A C I O N E S

85 Primera: SISTEMA DE VOLCADOR LATERAL PARA CAMIONES, caracterizado por comprender una plataforma útil, de longitud y anchura adecuada, susceptible de ser girada en un ángulo de 40°, por elevación de uno de sus laterales, donde a tal efecto, se ha previsto un pistón telescópico de dos etapas, con la biela de articulación que permite el giro, siendo dicho pistón accionado a través de un grupo oleo-hidráulico compuesto por un motor eléctrico, bomba hidráulica, válvula de seguridad, válvula anti-retorno, y distribuidor hidráulico.

90 Segunda: SISTEMA DE VOLCADOR LATERAL PARA CAMIONES, según reivindicación primera, caracterizado porque el pistón ha sido provisto de las correspondientes articulaciones determinativas de que la dirección de sus esfuerzos coincidan en todo momento con su eje geométrico.

95 Tercera: SISTEMA DE VOLCADOR LATERAL PARA CAMIONES según reivindicaciones anteriores, caracterizado porque en el lateral opuesto, la plataforma ha sido provista de un mecanismo que asegura la inmovilización lateral del camión durante el vuelco, y cuyo mecanismo comprende una rampa en forma de cuadrante, provista de un saliente situado en el extremo inferior de su recorrido; una llanta incorporada a la plataforma con articulación a bisagra, provista de una rueda para rodadura sobre la rampa; una segunda llanta, suplementada a la anterior y también articulada, y una pieza oscilante
100 situada sobre el punto de articulación y determinativa del bloqueo de la pieza prevista como tope del camión.



Cuarta: SISTEMA DE VOLCADOR LATERAL PARA CAMIONES según reivindicaciones anteriores, caracterizado por que la pieza oscilante está provista en sus extremidades de sendas
105 ruedas para determinar el desplazamiento de la pieza tope, y en la extremidad superior de puntas, para efectuar su anclaje sobre la adecuada disposición que para ello se prevee en la referida pieza tope.

Quinta: SISTEMA DE VOLCADOR LATERAL PARA CAMIONES según reivindicaciones anteriores, caracterizado porque la pieza tope está provista de una disposición de dientes de
110 sierra en cremallera, para el anclaje de las puntas previstas en la extremidad superior de la pieza oscilante.

Sexta: SISTEMA DE VOLCADOR LATERAL PARA CAMIONES.-

Todo ello tal y como queda descrito en la presente memoria que consta de cuatro hojas mecanografiadas, escritas por una sola cara y de los planos que unidos a la misma se acompañan.

Madrid a

26 JUL 1968



FIG. 1

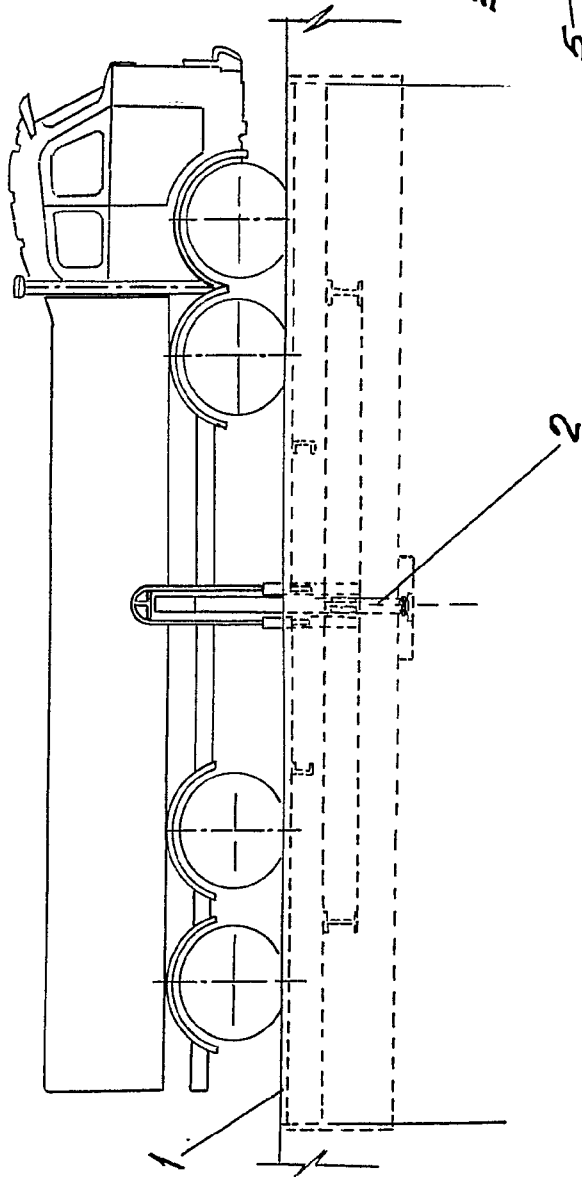
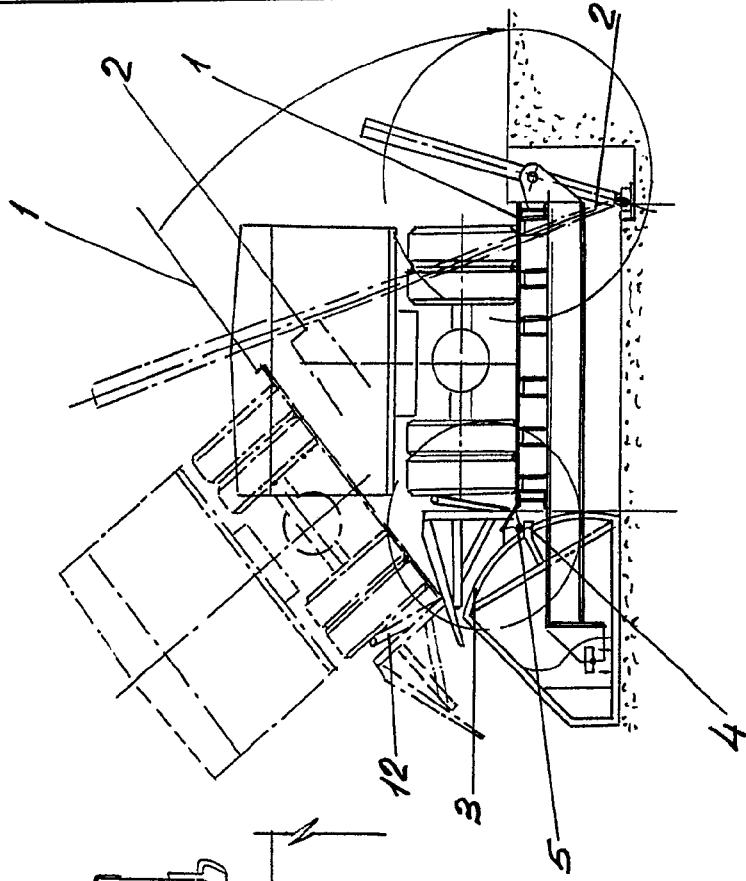
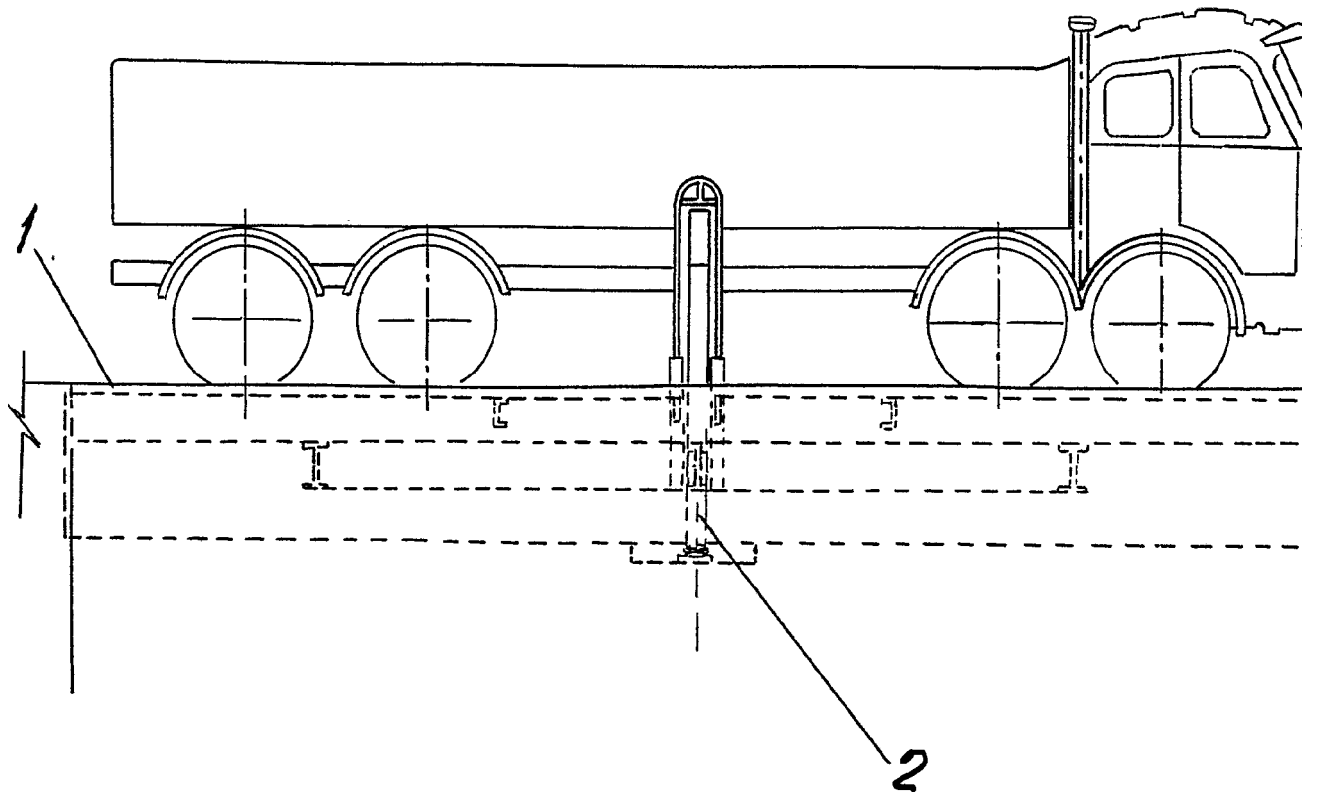


FIG. 2



Escuela variable
Madrid:

FIG. 1

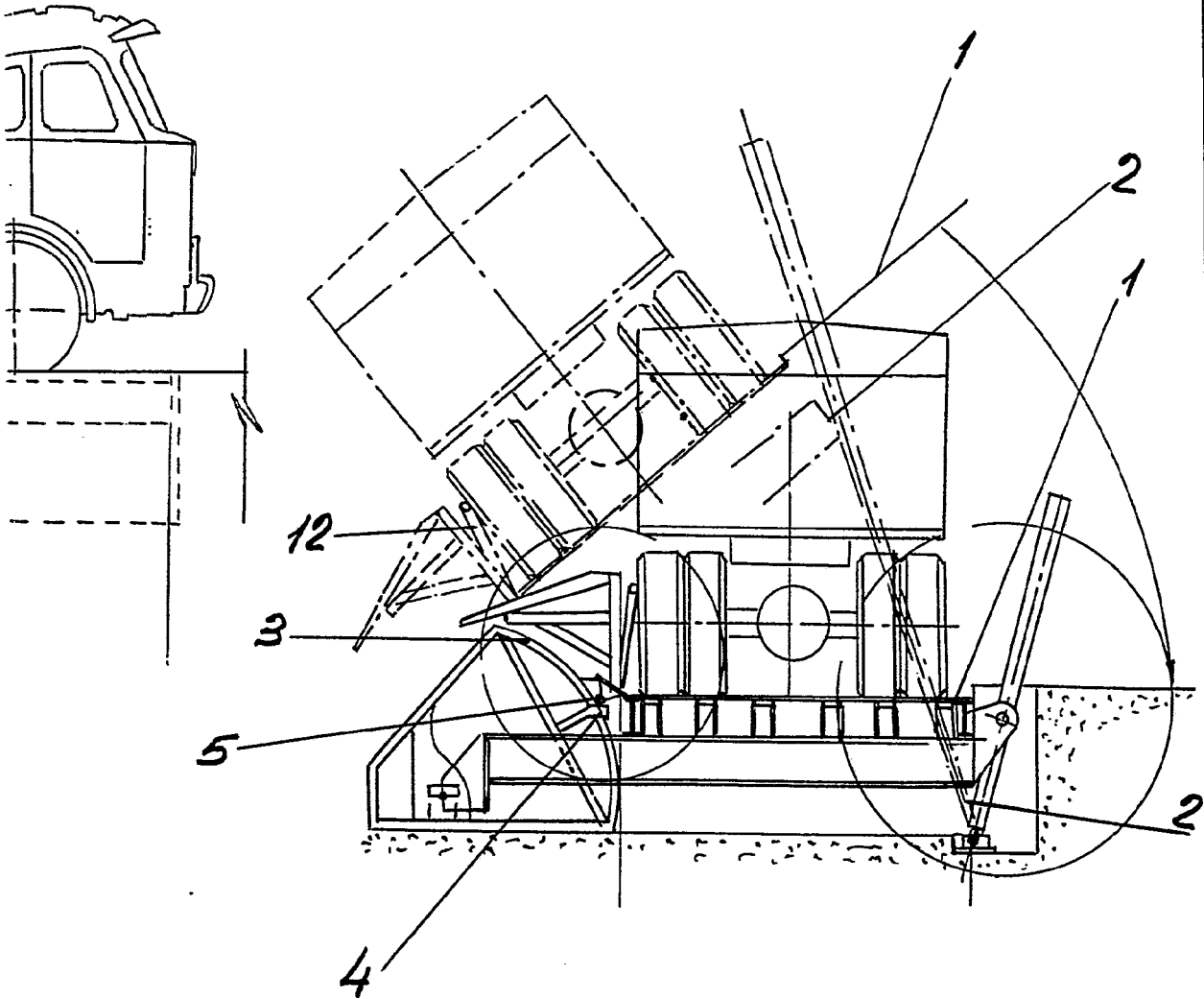


356534

TRES HOJAS
hoja n:1



FIG. 2

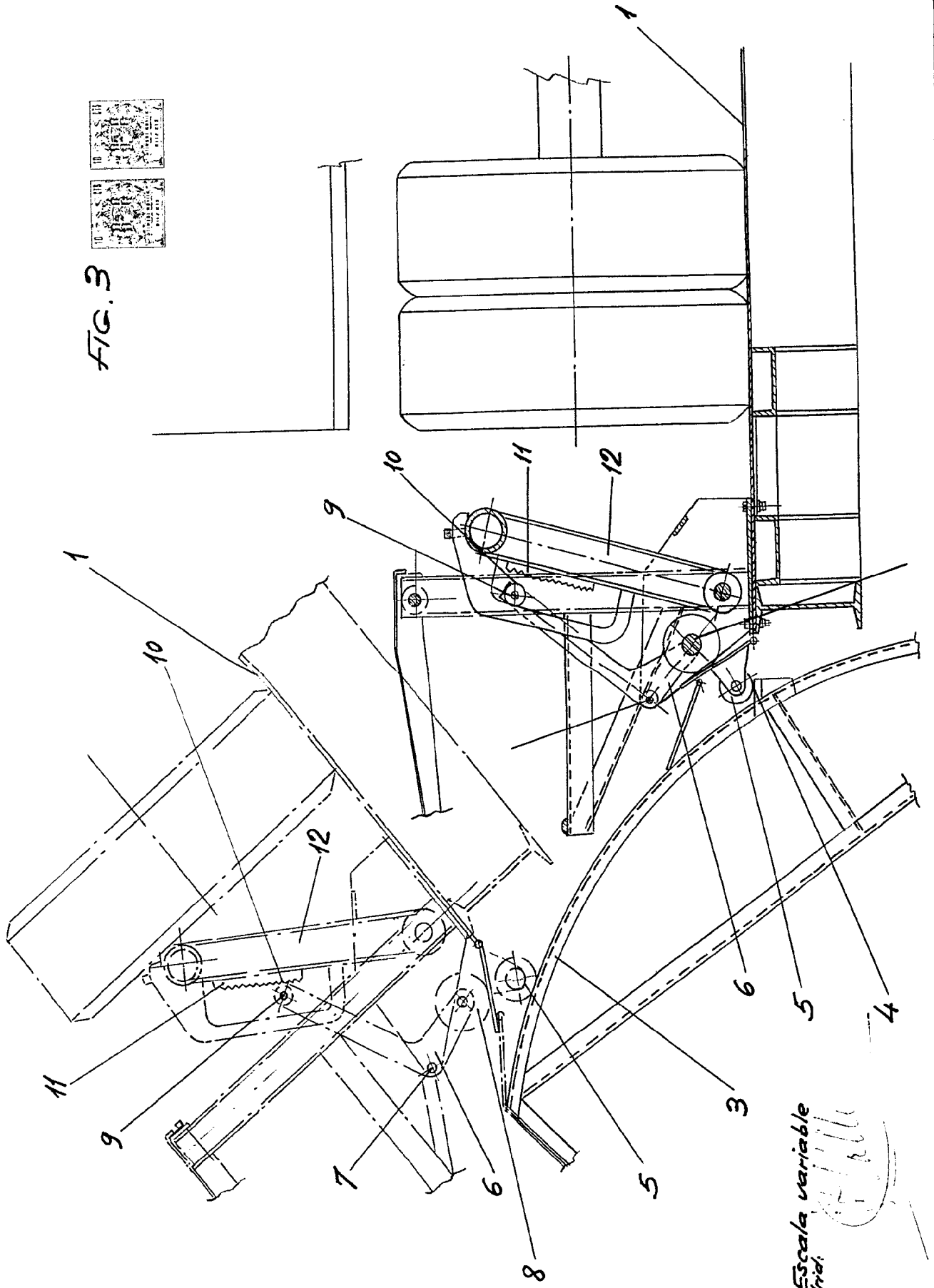


Escala variable
Madrid:

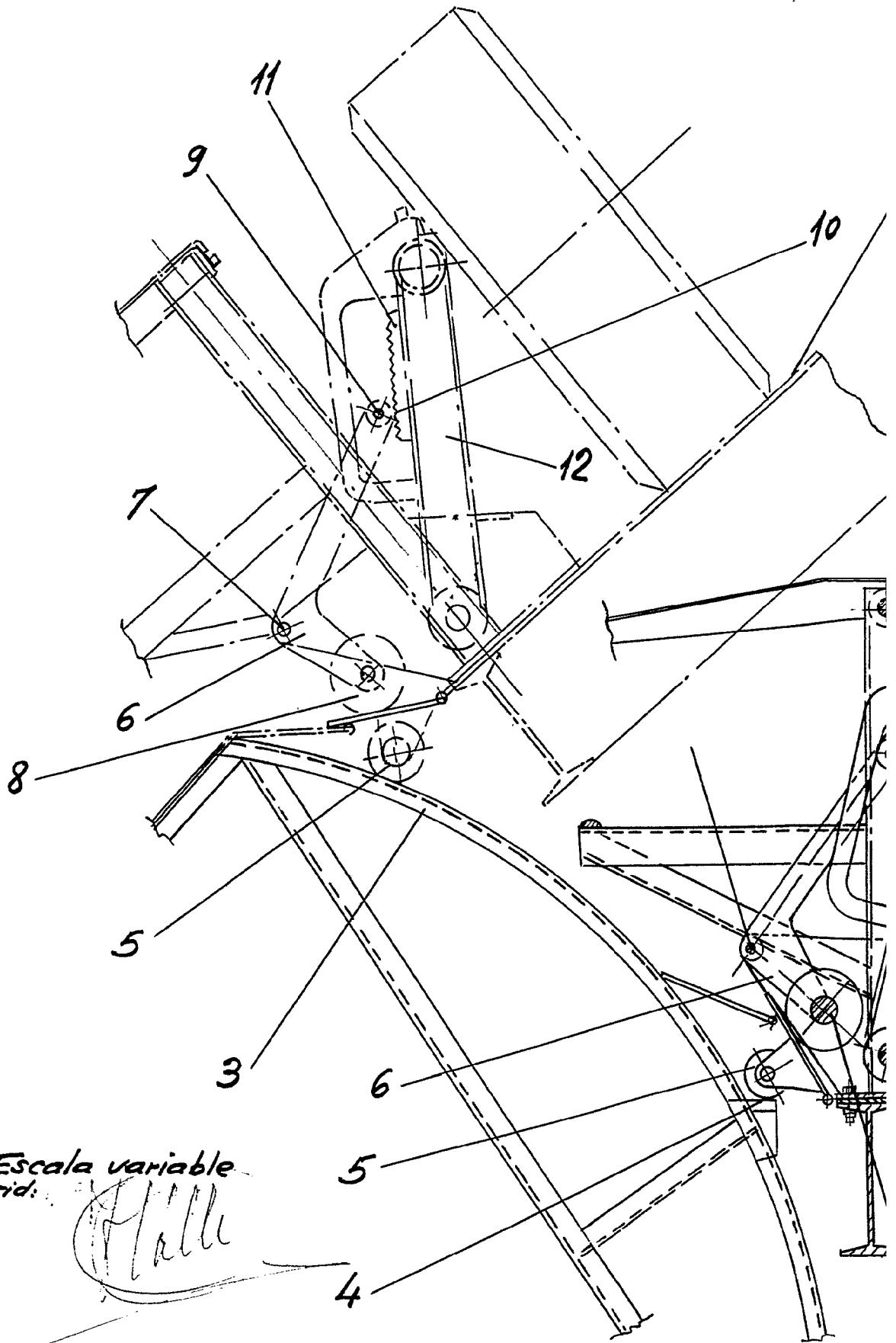
[Handwritten signature]



FIG. 3



Escala variable
Madrid



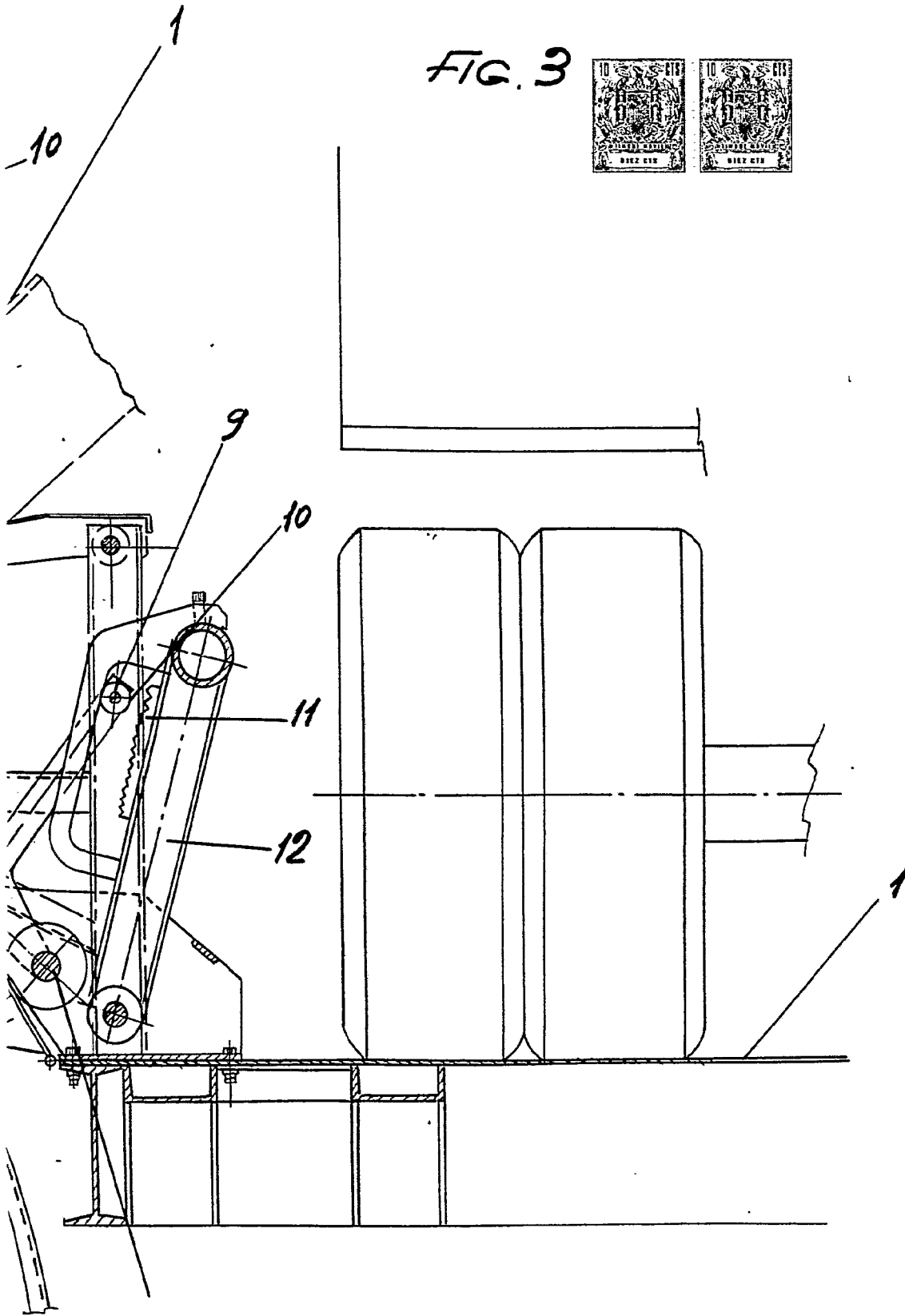
Escala variable
Madrid:

Halle

356 534

TRES HOJAS
hoja n: 2

FIG. 3



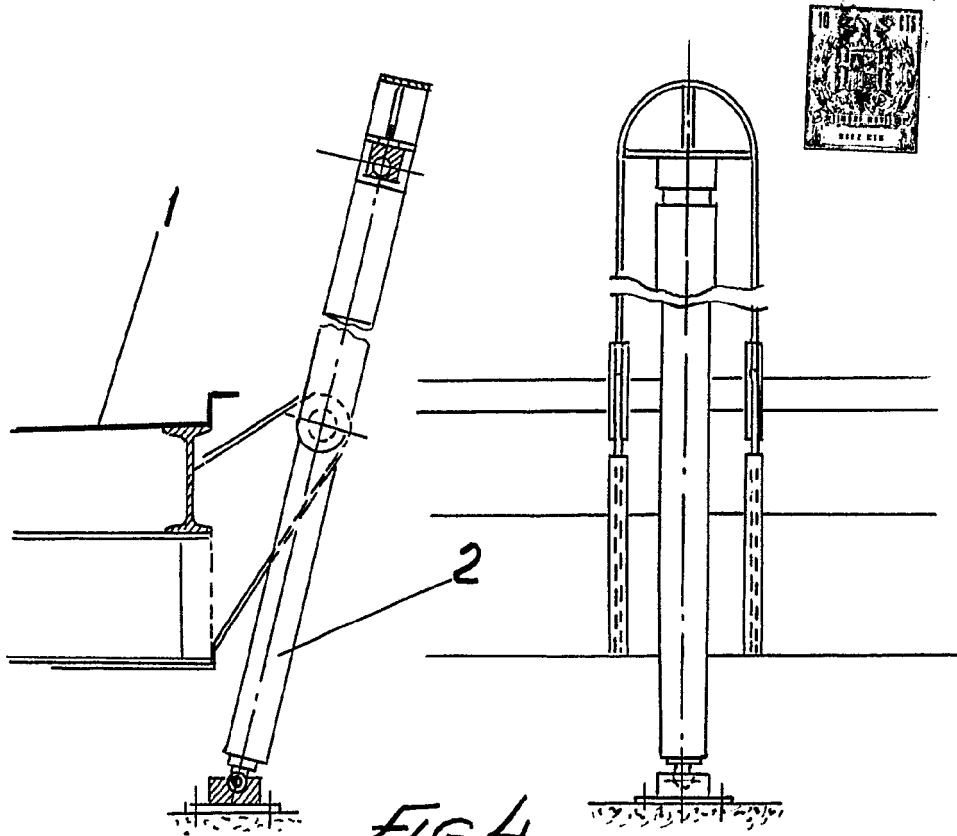
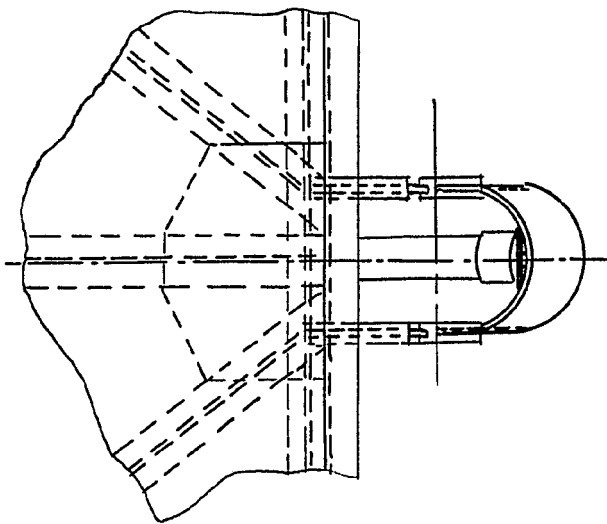


FIG. 4



Escala variable
Madrid: 12

Halle