

770356

22 JUL



PA T E N T E S D E I N V E N C I O N

por VEINTIUNO años

cuyo privilegio se solicita para España, sus territorios y plazas de soberanía, a favor de:

JUMBERCA, S. A.

entidad de nacionalidad española, domiciliada en Badalona (Barcelona), calle Jacinto Benavente, s/n, relativa a:

"MECANISMO PARA ACCIONAMIENTO DE LOS TAMBORES DE SELECCION EN LOS TELARES CIRCULARES"

=====



22 JUL

da de giro, coaxial con el eje del mismo, la cual engrana directamente con un primer piñón de accionamiento que le confiere un sentido de giro que se denominará positivo, e indirectamente, a través de un piñón inversor, con un segundo piñón de accionamiento que le confiere un sentido de giro contrario al anterior, que se denominará negativo, siendo movido cada uno de dichos piñones de accionamiento por un elemento dentado, de giro gobernado en igual sentido y unidireccionalmente, de modo que es accionado cada uno de ellos en una o dos fracciones de giro, o dientes, mediante dispositivos de levas móviles, de uno o de dos dientes respectivamente, montado sobre la parte móvil del telar, cuyos dispositivos de levas móviles son activados a su paso ante medios de leva de gobierno, regulables en posición y montados en la parte fija del telar, y son desactivados por su paso ante medios de leva de anulación, fijos en posición y montados, también, en la parte fija del telar. --

Los piñones de accionamiento están montados coaxialmente, uno de ellos en un eje tubular y el otro en un eje interior al anterior. - - - - -

Los elementos dentados, de giro gobernado en igual sentido y unidireccionalmente, que mueven los correspondientes piñones de accionamiento son solidarios al eje del correspondiente piñón y están constituídos por ruedas de estrella. - - - - -

Cada dispositivo de leva móvil se constituye por un

22 JUL 1963



par de piezas, cada uno de cuyos pares actúa sobre uno de los elementos dentados, resultando que en cada par una primera pieza dispone de un diente complementario de los dientes de los elementos dentados y una segunda pieza dispone de dos dientes con iguales características que la anterior.-

5.

Los conjuntos de dispositivos de leva móvil disponen de medios de enclavamiento para mantenerlos en la posición operativa, determinada por los medios de leva de gobierno, y de medios de enclavamiento para mantenerlos en la posición inoperativa, determinada por inactividad de los medios de gobierno o por la actuación de los medios de leva de anulación, si se hallaban enclavados en posición operativa. -

10.

Los dispositivos de leva de gobierno están constituidos por una placa que se interfiere en la trayectoria de los dispositivos de leva móvil, cuya placa es susceptible de alcanzar, además de una posición inoperante, cuatro posiciones operantes estables, en función de unos medios de selección, correspondiendo cada posición a la actuación sobre una de las cuatro piezas que forman el conjunto de dispositivo de leva móvil. - - - - -

15.

20.

Según otra realización preferente, los dispositivos de leva de gobierno están constituidos por dos placas que se interfieren en la trayectoria de los dispositivos de leva móvil, cada una de cuyas placas es susceptible de alcanzar, además de una posición inoperante, dos posiciones operantes estables, en función de unos medios de selección, co

25.



22 JUL 1945

respondiendo cada posición a la actuación sobre una de las dos piezas de que consta cada dispositivo de leva móvil de los dos que forman el conjunto. - - - - -

- 5. Los medios de selección de las cuatro posiciones de la placa del dispositivo de leva de gobierno, están constituidos por una cadena de eslabones cambiables, cuyos eslabones pueden presentar cinco alturas diferentes, de las cuales cuatro corresponden a cada una de las posiciones operantes de la mencionada placa, transmitiéndose las órdenes preestablecidas en la cadena al dispositivo de leva de gobierno mediante un juego de palancas, cuyo dispositivo está dotado de medios elásticos que lo solicitan para adoptar la posición inoperante que corresponde a los eslabones que presentan la quinta altura. - - - - -
- 10.
- 15. Análogamente, para la realización preferente, los medios de selección de las dos posiciones que puede alcanzar cada placa del dispositivo de leva de gobierno, están constituidos por dos cadenas de eslabones cambiables, cuyos eslabones pueden presentar tres alturas diferentes, de las cuales dos corresponden a cada una de las posiciones operantes de las mencionadas placas, transmitiéndose las órdenes preestablecidas de la cadena al dispositivo de leva de gobierno mediante un juego doble e independiente de palancas, cuyo dispositivo está dotado de medios elásticos que lo solicitan para adoptar, independientemente para cada placa, la posición inoperante que corresponde a los eslabones que presentan la tercera altura. - - - - -
- 20.
- 25.



Para facilitar la comprensión de las ideas expuestas, se hace referencia a los dibujos que acompañan a esta memoria descriptiva. En los dibujos: - - - - -

5. Figura 1, representa esquemáticamente la planta de un tambor de selección en la que se han indicado las fracciones de giro o partes en que se ha dividido, con indicación de un ejemplo de avance en sentido positivo y otro en sentido negativo. - - - - -

10. Figura 2, representa esquemáticamente el principio general de accionamiento de los ejes de los tambores de selección en el caso de que estos avancen una fracción de giro. - - - - -

15. Figura 3, representa, análogamente a la figura anterior, el caso en que el tambor de selección avance dos fracciones de giro. - - - - -

20. Figura 4, representa, en forma simplificada y en sección parcial diametral, un tambor de selección montado en la parte correspondiente del telar circular, comprendiendo parte del lecho de agujar y los mecanismos para accionamiento y selección de las fracciones de giro del tambor. -

Figura 5, representa, análogamente al caso de la figura anterior, el complemento de la misma en cuanto a los mecanismos de activación de los mecanismos de selección y gobierno. - - - - -

25. Figura 6, representa en perspectiva, y también en for-



ma simplificada, el mecanismo de accionamiento de un tambor de selección y los dispositivos y medios de leva para dicho accionamiento. - - - - -

5. Figuras 7, 8 y 9, representan en planta y parcialmente seccionado, un dispositivo de leva móvil, del tipo de sector dentado, respectivamente en sus posiciones inoperante, operante y de desengatillado, o pase de esta última posición a la primera. - - - - -

10. Figura 10, representa en perspectiva el dispositivo de leva móvil en la posición correspondiente a la figura 7.-

Figuras 11, 12 y 13, representan en planta y parcialmente seccionado, un dispositivo de leva móvil, del tipo de corredera, respectivamente en sus posiciones inoperante, operante y de desengatillado. - - - - -

15. Figura 14, representa, en sección y en forma simplificada, un mecanismo basculante para la actuación sobre los "jacks" del lecho de agujas del telar, grafiándose la actuación de dos tambores de selección sobre sus correspondientes mecanismos citados, hallándose uno en posición operante y el otro en posición inoperante. - - - - -

20. Figura 15, representa, análogamente al caso anterior, un mecanismo deslizante para la actuación sobre los "jacks" grafiándose en posición operante e inoperante. - - - - -

Como se observa en la figura 1, el tambor de selec-



22 JUL 1968

ción 1, representado por un simple círculo que se ha dividido en ocho partes iguales, correspondientes cada una de ellas a una fracción de giro. Con el mecanismo de la invención se pretende conseguir que el tambor de selección 1 efectúe movimiento giratorios alrededor de su eje 2, en uno u otro sentido, con una amplitud de uno o de dos fracciones de giro. Así en la figura 1, a título de ejemplo, se ha supuesto que en un primer movimiento, o activación del tambor de selección 1, este gira una fracción simple de giro A, para seguidamente hacerlo en una doble fracción de giro B, ambas en un mismo sentido, el de las agujas del reloj, que se denominará positivo, o de avance, y en movimientos sucesivos describir una fracción simple de giro C y una fracción doble de giro D, ambas en sentido contrario al de las agujas del reloj, que se denominará negativo, o de retroceso.

Es condición importante que la suma de fracciones de giro en sentido positivo $A + B$ sea igual a la suma de fracciones de giro en sentido negativo $C + D$. - - - - -

Para conseguir en cada movimiento del tambor de selección 1 el número indicado de fracciones de giro, una o dos, se utilizan unos elementos dentados 3, que consisten en ruedas de estrella de dientes 4, cada uno de cuyos dientes 4 presenta un flanco diametral 5 (alineado diametralmente con el opuesto) y un flanco tangencial 6 (tangente a una circunferencia a concéntrica con la del eje 2). Sobre estos dientes 4 pueden actuar según la figura 2, un disposi-

22 JUL 1968



- tivo elemental de leva 7 provisto de un diente 8, que presenta asimismo un flanco 9 normal a la dirección de desplazamiento, representada por la flecha 10, y un flanco inclinado 11, ambos complementarios de los flancos de los dientes 4 de las ruedas de estrella 3. El movimiento de este dispositivo elemental de leva 7, determina el movimiento en una fracción de giro del tambor de selección 1, quedando la rueda dispuesta para otra activación y en idéntica posición inicial. Asimismo, ocurre con el caso representado en la figura 3, en el que el dispositivo elemental de leva 7a, dispone de dos dientes 8a y 8b, con sus flancos 9a y 9b normales a la dirección de desplazamiento, representada por la flecha 10a, y los flancos inclinados 11a y 11b. El movimiento de este dispositivo elemental de leva 7a, determina el movimiento de dos fracciones de giro del tambor de selección 1, una por cada diente 8a y 8b. Tanto en el caso de la figura 2 como en el de la figura 3, el sentido de giro de la rueda estrellada 3 es el indicado por la flecha 12. - -

- La figura 4 representa el tambor de selección 1, con su eje 2, montado giratoriamente sobre una parte 13 fija del telar circular, cuyo eje se prolonga inferiormente y monta solidariamente, un tambor de freno 14, actuando por una zapata 15 regulada por el tornillo 16, y una rueda dentada de giro 17. - - - - -

- Esta rueda dentada de giro 17 engrana directamente con un segundo piñón de accionamiento 19, a través de un piñón inversor 20. Los piñones de accionamiento 18 y 19 son



22 JUL

coaxiales e independientes, montándose el primero en un eje macizo 21 y el segundo en un eje tubular 22, mientras que el piñón inversor 20 se monta en un eje independiente 23. Sobre el eje macizo 21 se solidariza el elemento dentado 3a y sobre el eje tubular 22 el elemento dentado 3b. -

5. Tales elementos dentados 3a y 3b son accionados respectivamente por sus correspondientes dispositivos de leva móvil 24a y 24b, montados formando un conjunto 25. Cada uno de dichos dispositivos está formado por una pieza 7 de un diente 8 y de una pieza 7a de dos dientes 8a y 8b, tal como se ha esquematizado en las figuras 2 y 3. - - - - -

10. Estos dispositivos de leva móvil 24a y 24b están montados en una parte móvil 26 del telar y son activados a su paso ante medios de leva de gobierno 27, montados en la parte fija 13 del telar, que pueden ser simples (véase la figura 6) preferentemente doble, constituido por los medios 27a y 27b, como se representa en el resto de las figuras. En el primer caso, tales medios 27 disponen de una placa 28, capaz de alcanzar cinco posiciones, una inoperante y cuatro en las que selectivamente actúa, haciéndola deslizar, sobre una de las piezas 7 (representado en la figura 6) ó 7a de los dispositivos 24a y 24b. En el segundo caso, tales medios 27a y 27b, disponen de dos placas 28a y 28b que son susceptibles de alcanzar cada una tres posiciones, una inoperante representada en la figura 4, por ejemplo, y dos operantes en las que, respectivamente, actúan sobre una de

15.

20.

25.

22 JUL



- las piezas 7 a 7a de los dispositivos 24a y 24b. Estos medios de leva de gobierno 27, 27a y 27b disponen de resortes 29a y 29b que anclados por sus extremos en los topes móviles 30a y 30b en los topes fijos 31 solicitan a dichos
5. medios para adoptar la posición inoperante. La activación de los medios de leva de gobierno 27, 27a y 27b se lleva a cabo por empuje sobre los vástagos 32 y 32b, cada uno de ellos de altura diferente y coronado por las placas 28a y 28b, mediante los dedos 33a y 33b de las palancas acodadas
10. 34a y 34b, de brazos 35a, 35b, 36a y 36b, basculantes alrededor del eje fijo 37 y articuladas por sus ejes 38a y 38b a las bielas 39a y 39b, que a su vez están articuladas mediante los ejes 40a y 40b a las palancas acodadas 4a y 41b, basculantes alrededor del eje 42 y dotadas de los brazos
15. 43a, 43b, 44a y 44b, cuyos últimos brazos finalizan en sendos rodillos 45a y 45b que discurren sobre los eslabones 46 de unas cadenas 47a y 47b, montadas sobre unas poleas 48a y 48b, accionadas simultáneamente por una rueda de tinquete 49 y un gatillo 50, cuyo gatillo articulado a un extremo de una barra 51, es dotado de un movimiento de vaivén, mediante un rodillo 52 que desliza constantemente aplicado sobre el perfil de una leva 53 montada en la parte
20. móvil del telar. - - - - -

En el caso en que los medios de leva de gobierno son

25. dobles, la mayor parte de los elementos también lo son y hallándose superpuestos en los dibujos se han referenciado

22 JUL



con un mismo número y las letras a y b. - - - - -

Como ejemplos de realización de los dispositivos de leva móvil 24, cabe hacer notar que, dentro de la idea general expuesta en las figuras 2 y 3, pueden distinguirse dos grupos los que corresponden al tipo de sector dentado 24A y 24B, representadas en las figuras 7, 8, 9 y 10, y los de tipo de corredera 24a y 24b, ya representados en las figuras 4, 5 y 6 y más detallados en las figuras 11, 12 y 13. - - - - -

- 10. Los primeros de tipo sector dentado 24A y 24B están constituidos por una pieza en forma de sector 54, basculante por un vértice alrededor de un eje 55 que representa: una ranura pasante arqueada 56 guiada por un pivote 57, que hace de tope al estar libre y actuar solo el resorte 58;
- 15. dos dientes 7a y 8b o un diente 8, que actúa como se ha indicado en las figuras 2 y 3, aunque sobre los dientes 4 de unos elementos dentados 3B de mayor número de fracciones de giro o divisiones; y una entalla 59, un diente 60, y un rebaje con salida 61, complementarios de un gatillo 62 y
- 20. de una leva giratoria 63, concéntrica con él, que es accionada por desplazamiento de una corredera 64 dotada de una entalla 65 con un flanco de retención 66 y un plano de actuación 67, cuya actuación sobre la leva giratoria 63 produce el desengatillado y desplazamiento de la corredera 64
- 25. gracias a los medios elásticos 68 de que está dotada, hasta una posición inoperante retenida por la propia leva gi-



22 JUL

ratoria 63. La corredera 64 es accionada para el desengatillado por unos medios de leva de anulaci3n 69, cuyo flanco activo 70 la obliga a desplazarse venciendo a sus medios el3sticos 68, lo que obliga a que la leva giratoria 63, merced al plano de actuaci3n 67, haga girar al gatillo 62 sali-
 5. liendo este de la entalla 59 v3ase la figura 9, superando al diente 60 y pasando a apoyarse en el rebaje 61, como se observa en la figura 7. - - - - -

As3 en la figura 7 se tiene la posici3n inoperante,
 10. en la figura 8 la posici3n operante, en la figura 9 la fase de desengatillado, y en la figura 10 la posici3n inoperante representada en perspectiva. - - - - -

En cuanto a los medios de enclavamiento de los dispositivos de leva m3vil de tipo corredera disponen de dos entallas 71 y 72 cada pieza 7 y 7a y de una entalla 59 la corredera 64 de desengatillado en correspondencia con un gatillo 62 y una leva giratoria 63 (dispositivo de desengatillado), operada de la misma forma que en el caso anterior, As3 en la figura 11 los dispositivos de leva m3vil
 15. se hallan en posici3n inoperante, en la figura 12, lo est3 en posici3n operante la pieza 7a de dos dientes y en la figura 13 se representa un detalle de la realizaci3n del desengatillado. - - - - -

Como se desprende de cuanto se ha expuesto con referencia a los medios de enclavamiento, tanto sirven para man
 25.



22 JUL 19

tener los dispositivos de leva móvil en posición operante como en posición inoperante. - - - - -

5. La transmisión a las agujas 73 de la situación u orden dada al cilindro de selección 1, se lleva a cabo por medio de unos dispositivos transmisores 74, ya sea de palanca basculante 75, ya sea de corredera 76. - - - - -

10. Los primeros están constituidos por una palanca acodada 77, articulada a un eje 78 y solicitada por un resorte laminar 79, de modo que el extremo 80 de su brazo 81 tiene tendencia a apoyarse constantemente contra el cilindro de selección 1 o sobre unos pivotes de ordenes 82, cambiantes, montados en dicho cilindro de selección, de modo que cuando el extremo 80 no encuentra pivote 82, véase A de figura 14, el brazo restante 83 emerge y actúa sobre el "jack" 34 del lecho de agujas 25 y este sobre la aguja 73 correspondiente poniéndola, o no, en posición de trabajo. En cambio, cuando dicho extremo 80 se apoya directamente sobre el cilindro de selección 1, véase B de la figura 14, el brazo 83 no emerge y no actúa por tanto sobre los "jacks" correspondientes. - - - - -

20. Los segundos, es decir, los dispositivos transmisores de corredera 76, actúan de forma inversa, es decir, a falta de pivote 82 el dispositivo resulta inoperante, ya que constituido por una pieza deslizante 84, solicitada por resorte helicoidal 85, en orden a aplicarse contra los pivo-



tes 32 o contra un tope 86 constituido por la guía 87 de la pieza y un escalón 88 fresado en la propia pieza 84. - -

Habiendo descrito el objeto de la invención se hace constar que en el mismo se podrá introducir cuantas variantes de detalle pueda aconsejar la experiencia, siempre que con ello no se desvirtúe la esencialidad de la invención. -

N O T A

Se declaran de novedad y propiedad para España, sus territorios y plazas de soberanía, las siguientes: - - - - -

10.

R E I V I N D I C A C I O N E S

1.- Mecanismo para accionamiento de los tambores de selección en los telares circulares de género de punto, caracterizado porque cada tambor de selección, montado en la parte fija del telar, dispone de una rueda dentada de giro, coaxial con el eje del mismo, la cual engrana directamente con un primer piñón de accionamiento que le confiere un sentido de giro que se denominará positivo, e indirectamente, a través de un piñón inversor, con un segundo piñón de accionamiento que le confiere un sentido de giro contrario al anterior, que se denominará negativo, siendo movido cada uno de dichos piñones de accionamiento por un elemento dentado, de giro gobernado en igual sentido y unidireccionalmente, de modo que es accionado cada uno de ellos en una



22 JUL 19

o dos fracciones de giro, o dientes, mediante dispositivos de levas móviles, de uno o de dos dientes respectivamente, montado sobre la parte móvil del telar, cuyos dispositivos de levas móviles son activados a su paso ante medios de leva de gobierno, regulables en posición y montados en la parte fija del telar, y son desactivados por su paso ante medios de leva de anulación, fijos en posición y montados, también en la parte fija del telar. - - - - -

5.

2.- Mecanismo para accionamiento de los tambores de selección en los telares circulares de género de punto, según la anterior reivindicación, caracterizado porque los piñones de accionamiento están montados coaxialmente, uno de ellos en un eje tubular y el otro en un eje interior al anterior. - - - - -

10.

3.- Mecanismo para accionamiento de los tambores de selección en los telares circulares de género de punto, según las anteriores reivindicaciones, caracterizados porque los elementos dentados, de giro gobernado en igual sentido y unidireccionalmente, que mueven los correspondientes piñones de accionamiento son solidarios al eje del correspondiente piñón y están constituidos por ruedas de estrella. -

15.

20.

4.- Mecanismo para accionamiento de los tambores de selección en los telares circulares, según las anteriores reivindicaciones, caracterizado porque cada dispositivo de leva móvil se constituye por un par de piezas, cada uno de

25.



22 JUL 1962

cuyos pares actúa sobre uno de los elementos dentados, resultando que en cada par una primera pieza dispone de un diente complementario de los dientes de los elementos dentados y una segunda pieza dispone de dos dientes con iguales características que la anterior. - - - - -

5.

5.- Mecanismo para accionamiento de los tambores de selección en los telares circulares, según la reivindicación 4, caracterizado porque cada par de dispositivos de leva móvil constituyen un conjunto, de cuatro piezas, iguales dos a dos, que selectivamente, por la acción de los medios de leva de gobierno, actúan unitariamente sobre uno u otro de los elementos dentados correspondientes. - - - - -

10.

6.- Mecanismo para accionamiento de los tambores de selección en los telares circulares, según las reivindicaciones 4 y 5, caracterizado porque los conjuntos de dispositivos de leva móvil disponen de medios de enclavamiento para mantenerlos en la posición operativa, determinada por los medios de leva de gobierno. - - - - -

15.

7.- Mecanismo para accionamiento de los tambores de selección en los telares circulares de género de punto, según las reivindicaciones 4 a 7, caracterizado porque los dispositivos de leva móvil disponen de medios de enclavamiento para mantenerlos en la posición inoperativa, determinada por inactividad de los medios de gobierno o por la actuación de los medios de leva de anulación si se hallaban enclavados en posición operativa. - - - - -

20.

25.



22 JUL

- 8.- Mecanismo para accionamiento de los tambores de selección en los telares circulares de género de punto, según las reivindicaciones 4 a 7, caracterizado porque los dispositivos de leva móvil son del tipo de corredera. - - -
5. 9.- Mecanismo para accionamiento de los tambores de selección en los telares circulares de género de punto, según las reivindicaciones 4 a 7, caracterizado porque los dispositivos de leva móvil son del tipo de sector dentado. - - -
10. 10.- Mecanismo para accionamiento de los tambores de selección en los telares circulares, según las reivindicaciones 6, 7 y 8, caracterizado porque los medios de enclavamiento de los dispositivos de leva móvil están constituidos por una disposición de trinquete, para lo que los dispositivos de leva móvil de tipo corredera disponen de dos entallas en correspondencia con un gatillo, cuyo gatillo es accionado por un dispositivo de desengatillado operado por los medios de leva de anulación. - - - - -
15. 11.- Mecanismo para accionamiento de los tambores de selección en los telares circulares, según las reivindicaciones 6, 7 y 9, caracterizado porque los medios de enclavamiento de los dispositivos de leva móvil están constituidos por una disposición de trinquete, para lo que los dispositivos de leva móvil de tipo de sector dentado disponen de una entalla en correspondencia con un gatillo, cuyo gatillo es accionado por un dispositivo de desengati-
20. 25.



22 JUL 1968

llado operado por los medios de leva de anulación, y de un pivote limitador en colaboración con una ranura arqueada pasante y concéntrica con el eje de giro del sector. - - - -

5. 12.- Mecanismo para accionamiento de los tambores de selección en los telares circulares, según las reivindicaciones 6 a 11, caracterizado porque cada conjunto de dispositivos de leva móvil disponen de un mismo dispositivo de desengatillado. - - - - -

10. 13.- Mecanismo para accionamiento de los tambores de selección en los telares circulares, según las reivindicaciones 4 a 12, caracterizado porque tanto los dispositivos de leva móvil como el dispositivo de desengatillado, están dotados de medios elásticos que tienden a mantenerlos en posición inoperativa. - - - - -

15. 14.- Mecanismo para accionamiento de los tambores de selección en los telares circulares, según las reivindicaciones 10 a 13, caracterizado porque el gatillo del dispositivo de desengatillado, está dotado de una leva giratoria de accionamiento del gatillo, concéntrica con él, que es accionada por desplazamiento, merced a los medios de leva de anulación, de una corredera dotada de una entalla con perfil de retención en el gatillo por un lado y con un plano de actuación sobre la leva giratoria, cuya actuación produce el desengatillado y el desplazamiento de la corredera, gracias a los medios elásticos de que está dotada, 20. 25.



22 JJ-

hasta una posición inoperante retenida por la propia leva giratoria. - - - - -

15.- Mecanismo para accionamiento de los tambores de selección en los telares circulares, según la reivindicación 1, caracterizado porque los dispositivos de leva de gobierno están constituidos por una placa que se interfiere en la trayectoria de los dispositivos de leva móvil, cuya placa es susceptible de alcanzar, además de una posición inoperante, cuatro posiciones operantes estables, en función de unos medios de selección, correspondiendo cada posición a la actuación sobre una de las cuatro piezas que forman el conjunto de dispositivo de leva móvil. - - - - -

5.

10.

16.- Mecanismo para accionamiento de los tambores de selección en los telares circulares, según la reivindicación 15, caracterizado porque los medios de selección de las cuatro posiciones de la placa del dispositivo de leva de gobierno, están constituidos por una cadena de eslabones cambiables, cuyos eslabones pueden presentar cinco alturas diferentes, de las cuales cuatro corresponden a cada una de las posiciones operantes de la mencionada placa, transmitiéndose las órdenes preestablecidas en la cadena al dispositivo de leva de gobierno mediante un juego de palancas, cuyo dispositivo está dotado de medios elásticos que lo solicitan para adoptar la posición inoperante que corresponde a los eslabones que presentan la quinta altura. - - - - -

15.

20.

25.

22 JUL 1968



17.- Mecanismo para accionamiento de los tambores de selección en los telares circulares, según la reivindicación 1, caracterizado porque los dispositivos de leva de gobierno están constituidos por dos placas que se interfieren en la trayectoria de los dispositivos de leva móvil, cada una de cuyas placas es susceptible de alcanzar, además de una posición inoperante, dos posiciones operantes estables, en función de unos medios de selección, correspondiendo cada posición a la actuación sobre una de las dos piezas de que consta cada dispositivo de leva móvil de los dos que forman el conjunto. - - - - -

18.- Mecanismo para accionamiento de los tambores de selección en los telares circulares, según la reivindicación 17, caracterizado porque los medios de selección de las dos posiciones que puede alcanzar cada placa del dispositivo de leva de gobierno, están constituidos por dos cadenas de eslabones cambiables, cuyos eslabones pueden presentar tres alturas diferentes, de las cuales dos corresponden a cada una de las posiciones operantes de las mencionadas placas, transmitiéndose las órdenes preestablecidas de la cadena al dispositivo de leva de gobierno mediante un juego doble e independiente de palancas, cuyo dispositivo está dotado de medios elásticos que lo solicitan para adoptar, independientemente para cada placa, la posición inoperante que corresponde a los eslabones que presentan la tercera altura. - - -

22 JUL 1958



19.- Mecanismo para accionamiento de los tambores de selección en los telares circulares, según la reivindicación 1, caracterizado porque el accionamiento de las cadenas se efectúa mediante una leva dispuesta en la parte móvil del telar que a cada paso ante un rodillo solidario de juego de palancas, este actúa sobre un gatillo que a su vez acciona una rueda de trinquete que hace avanzar eslabón a eslabón las cadenas que constituyen los medios de selección. - - - -

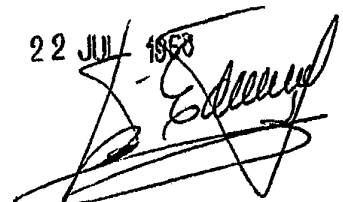
5.

20.- "MECANISMO PARA ACCIONAMIENTO DE LOS TAMBORES DE SELECCION EN LOS TELARES CIRCULARES". - - - - -

10.

Todo ello conforme se describe y reivindica en la presente memoria que consta de veintidós hojas, foliadas y mecanografiadas por una sola de sus caras, y de ocho láminas de dibujos que la ilustran.

22 JUL 1958



Por Poder
Firmado: F. Cortijo

FIG. 1

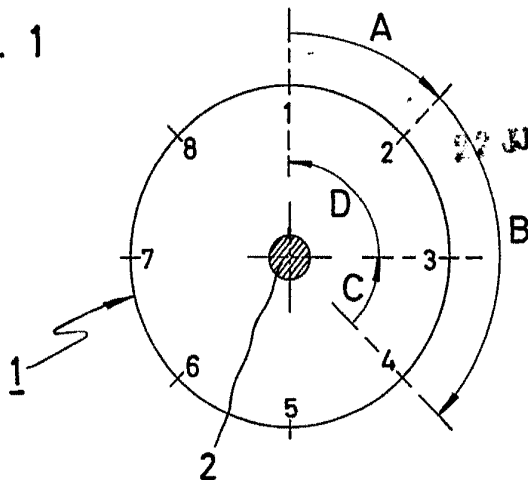


FIG. 2

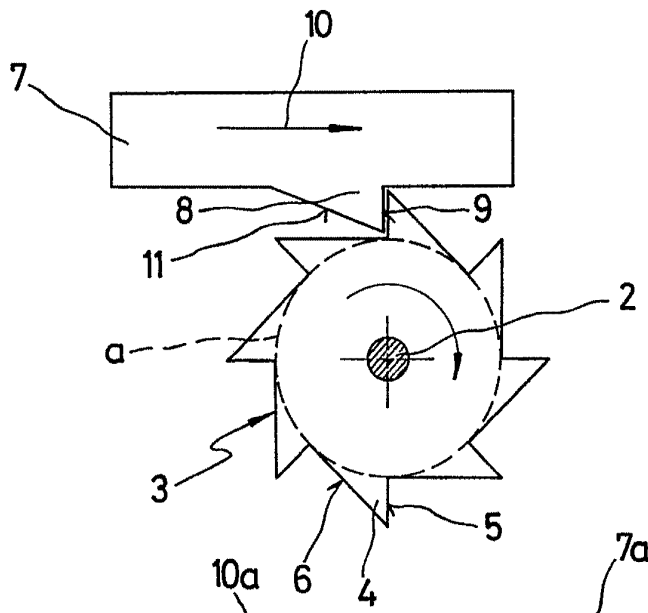


FIG. 3

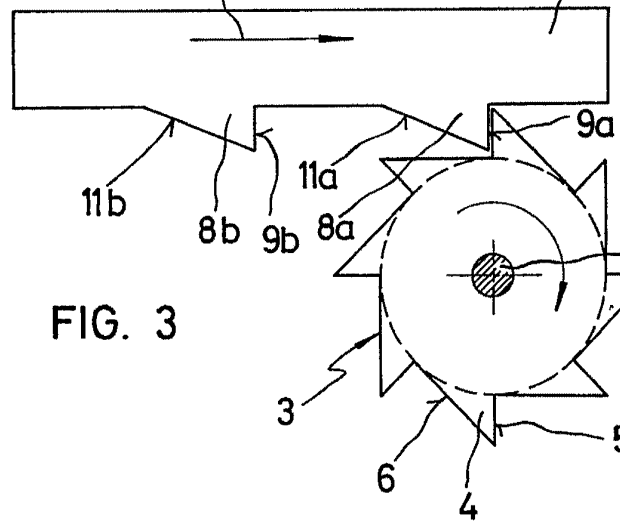


FIG. 4

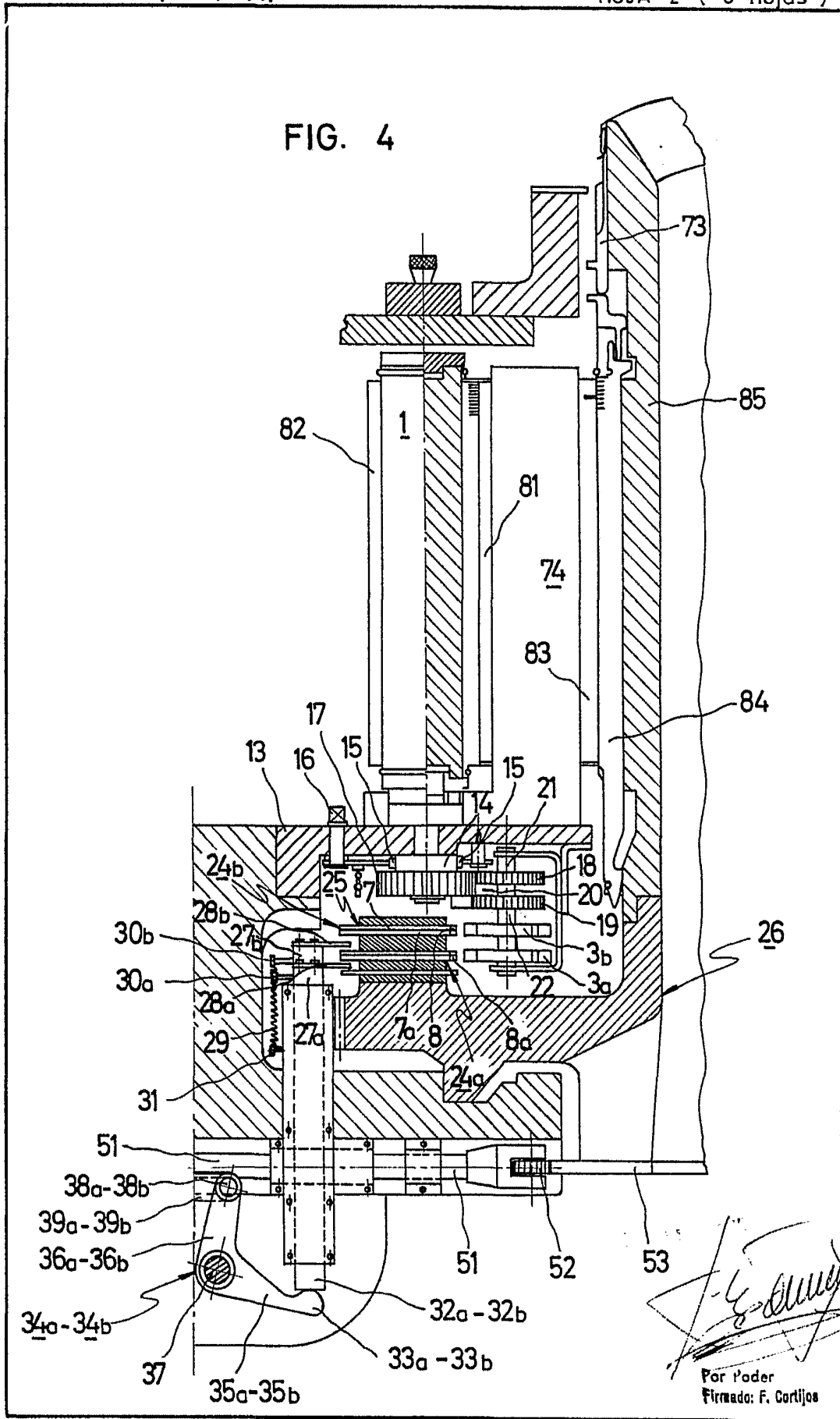
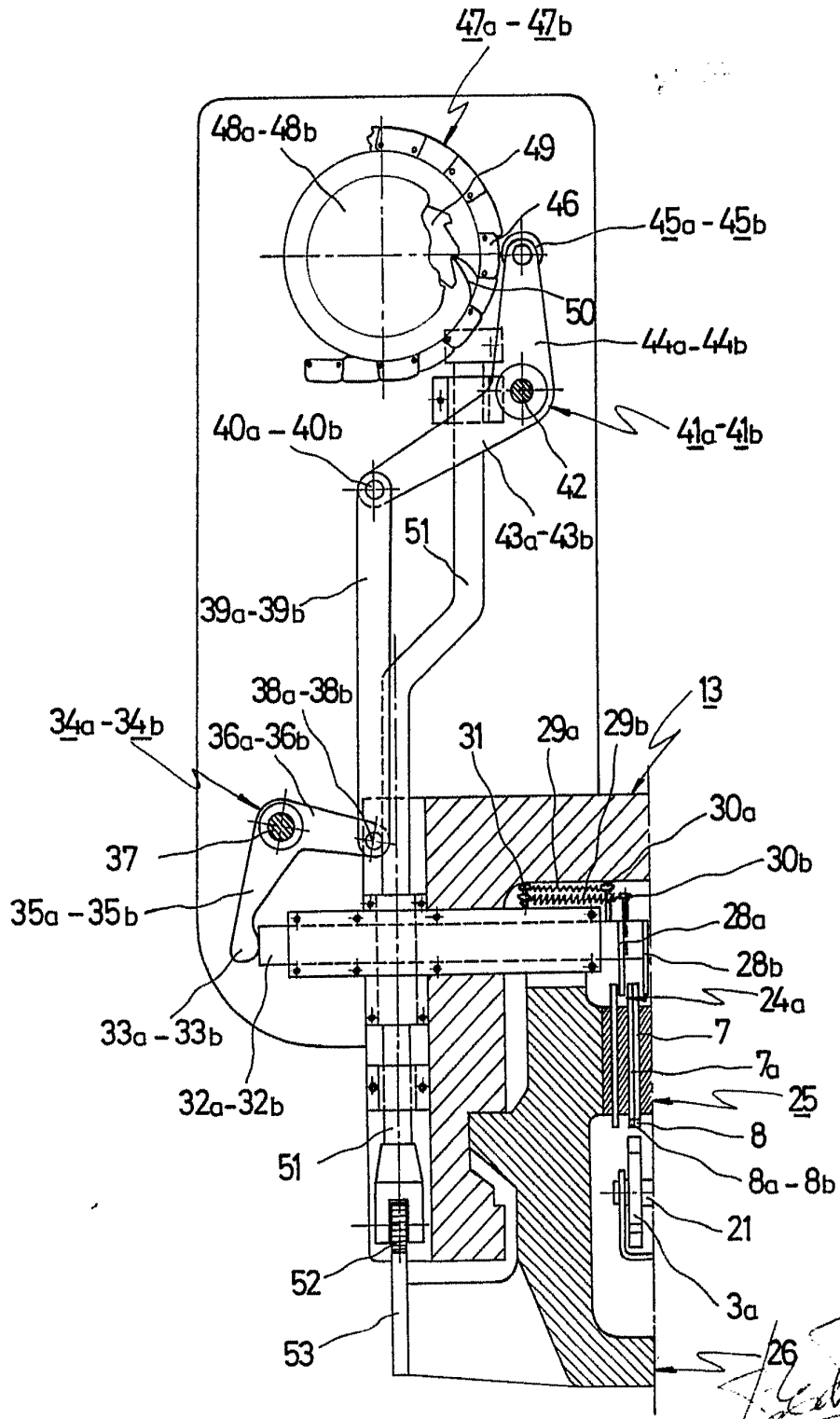
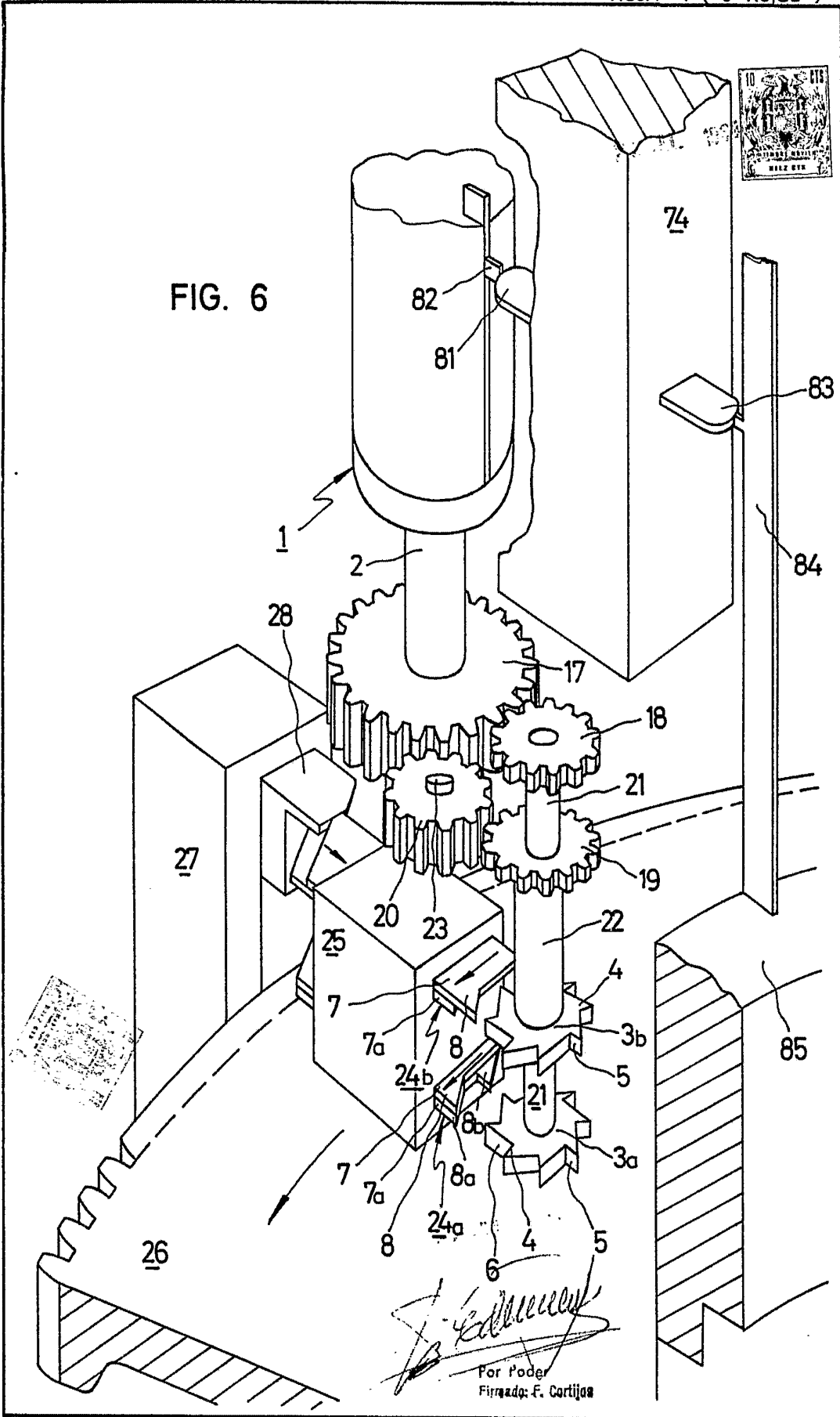


FIG. 5



Por Poder
Firmado: F. Cortijos

FIG. 6



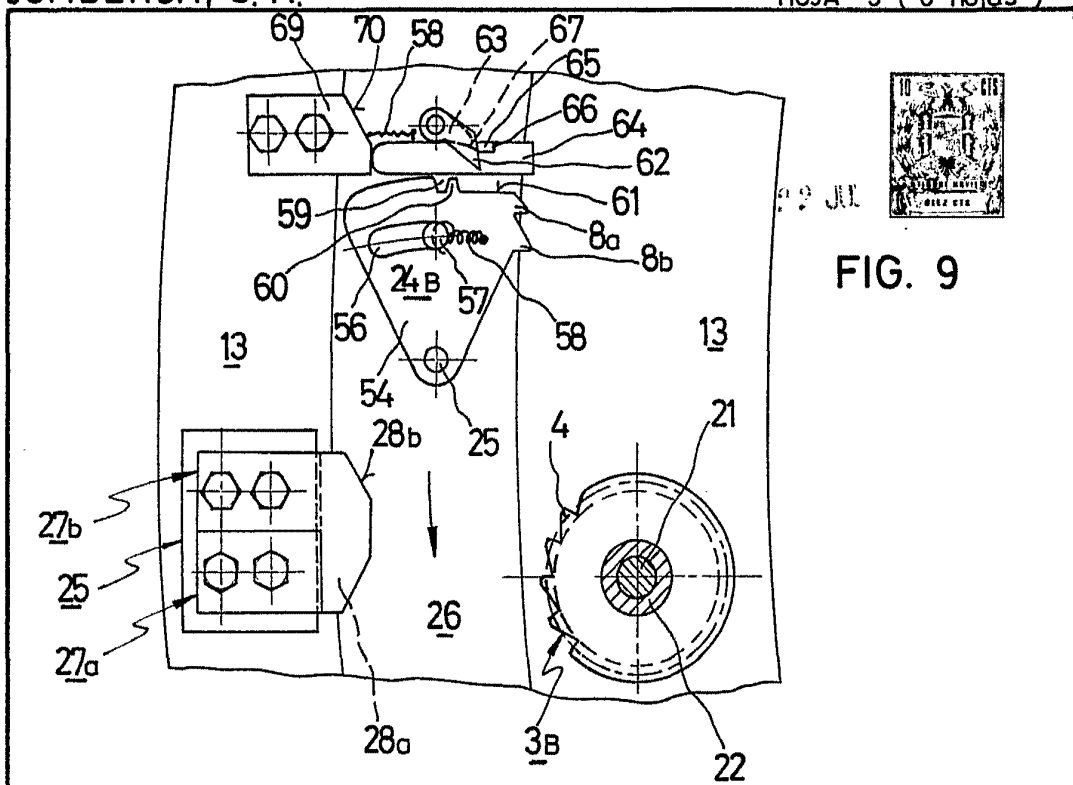


FIG. 9

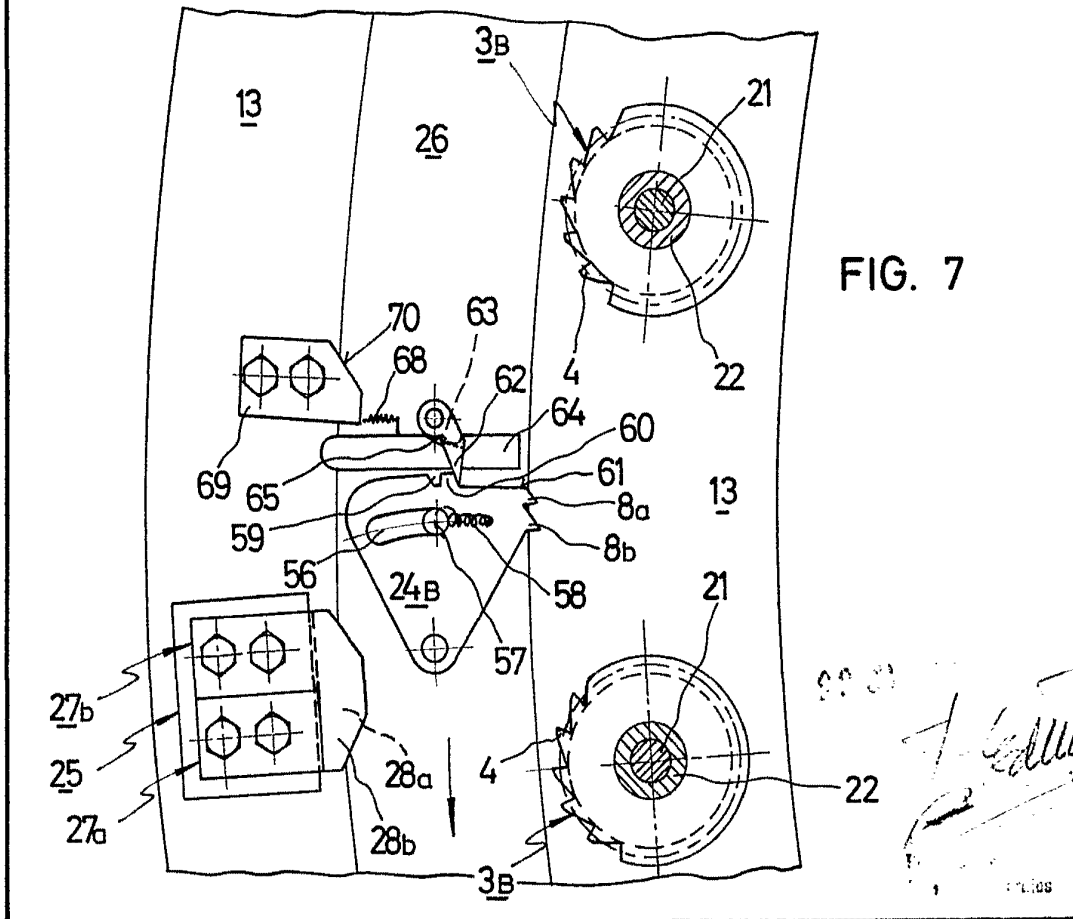


FIG. 7

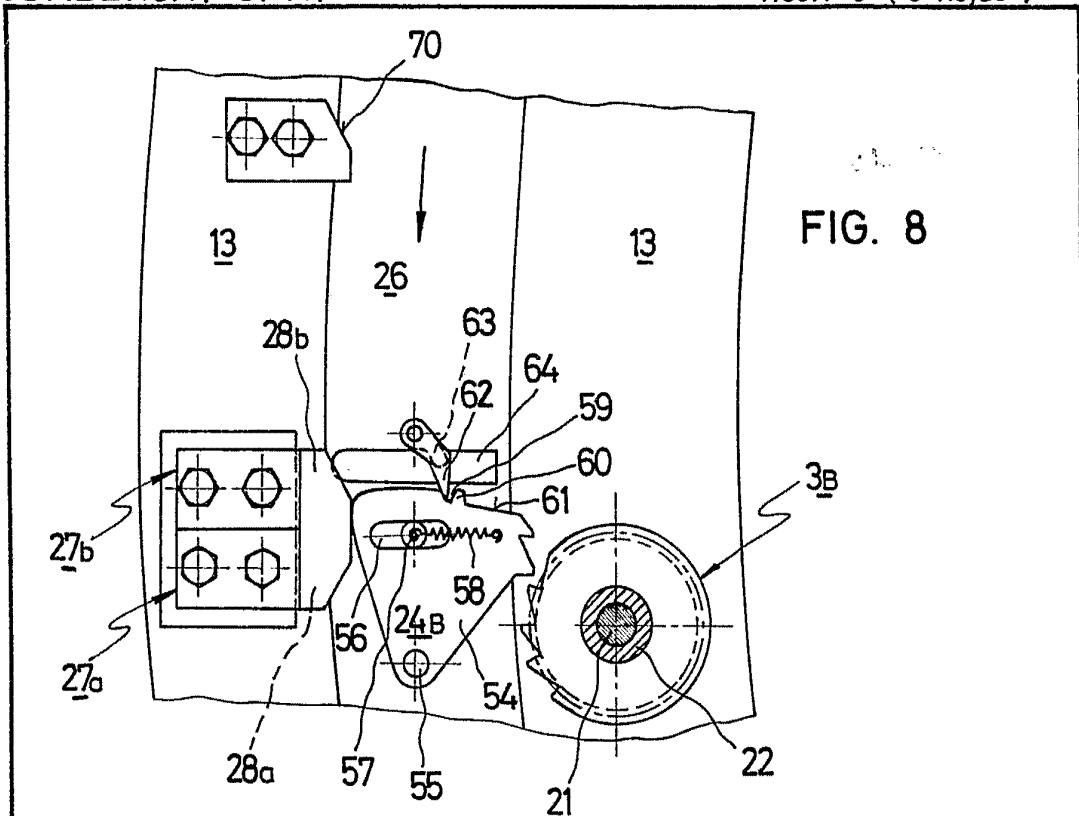


FIG. 8

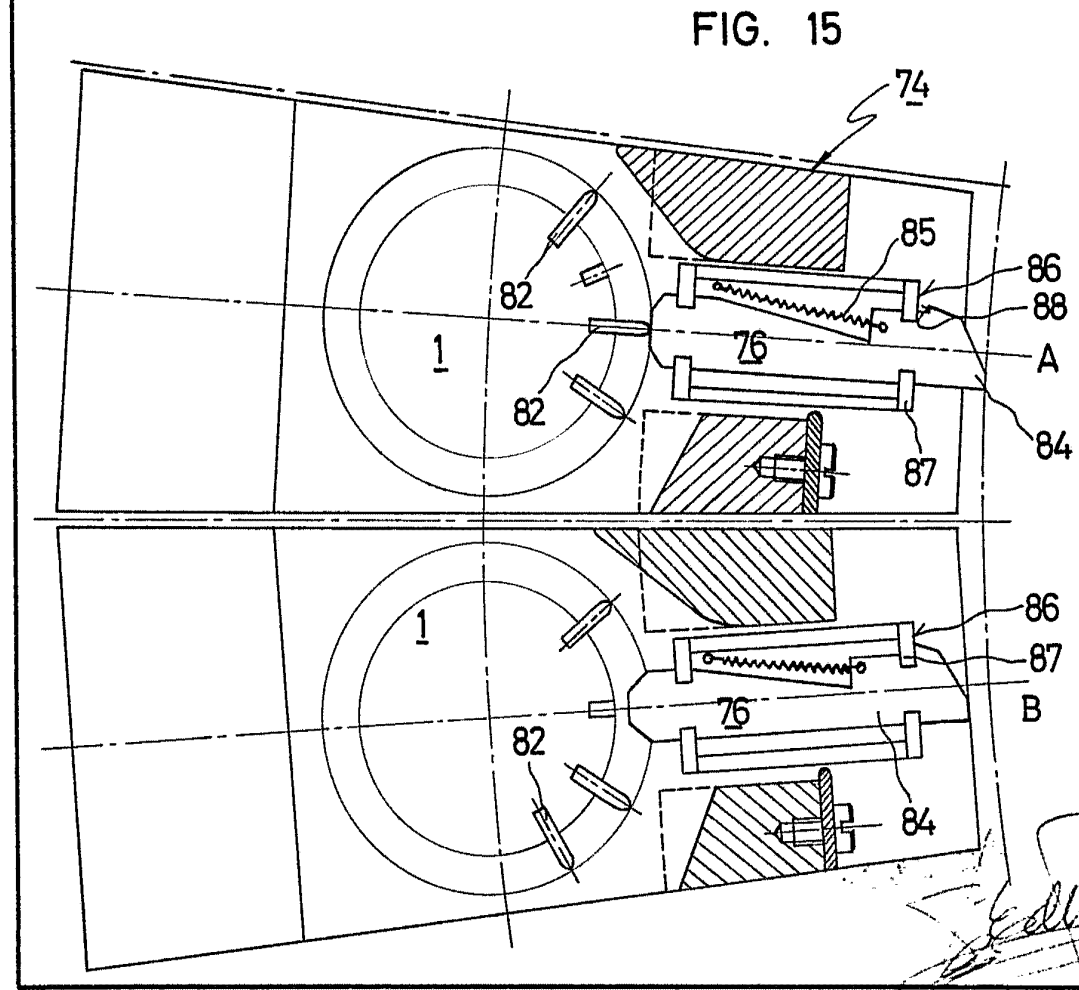


FIG. 15

FIG. 10

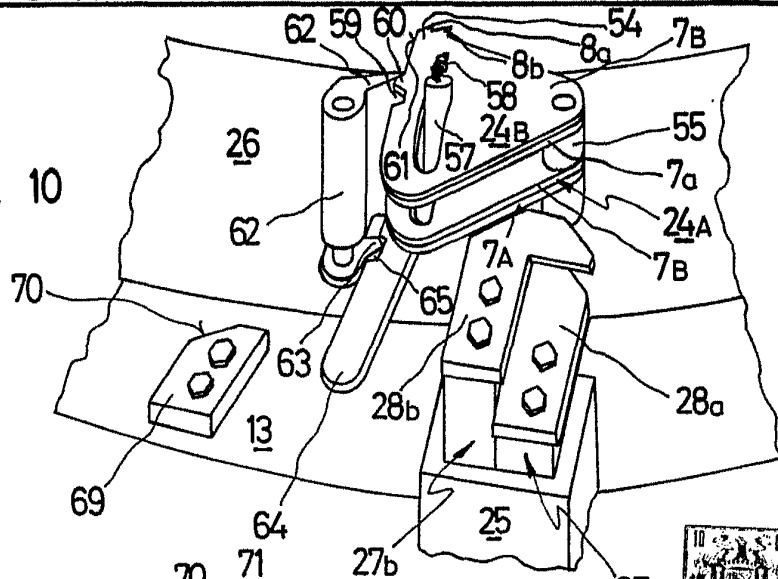


FIG. 11

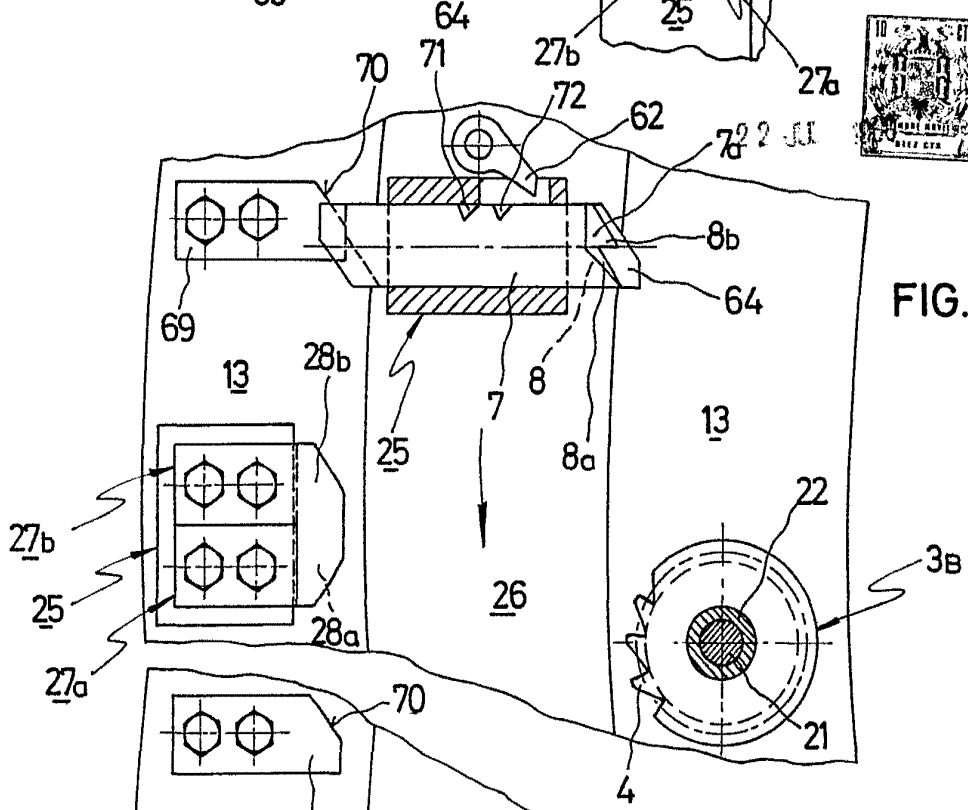
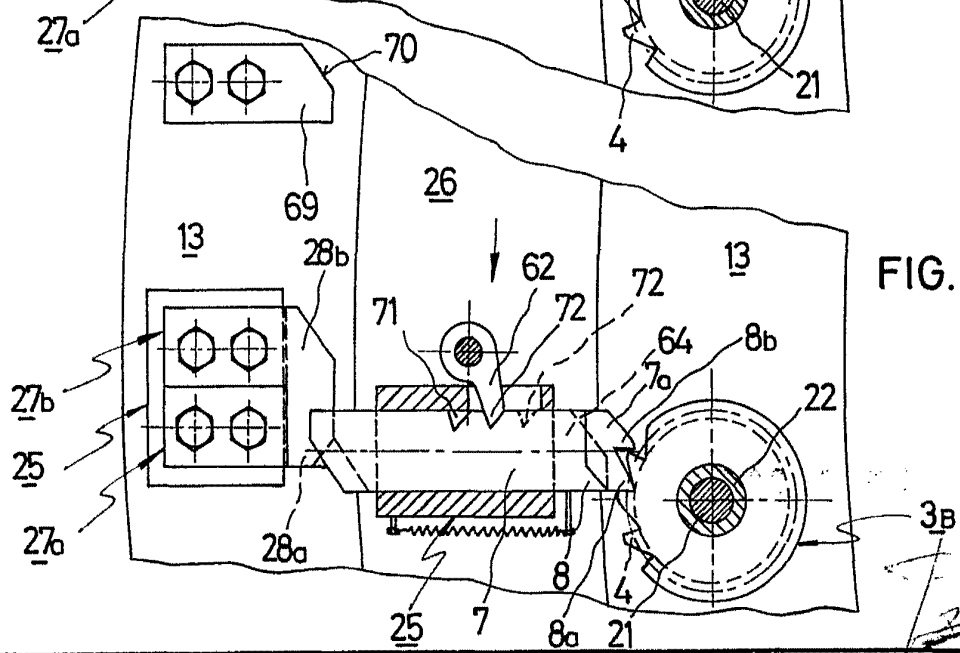


FIG. 12



F. Cortijos
Diseñado por F. Cortijos

FIG. 13

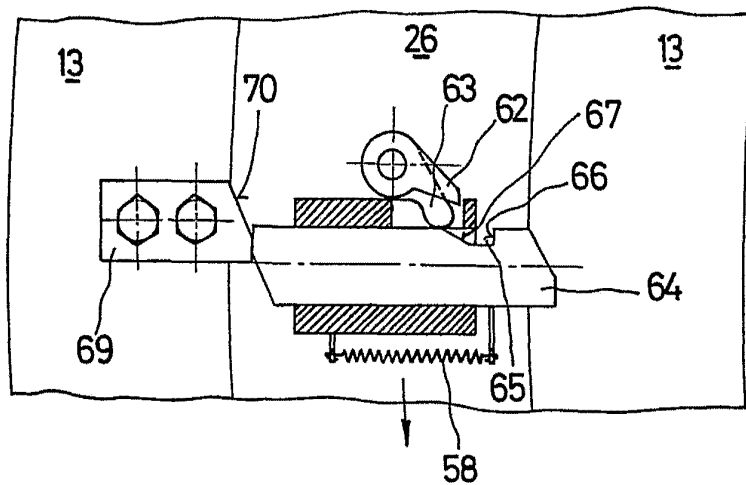
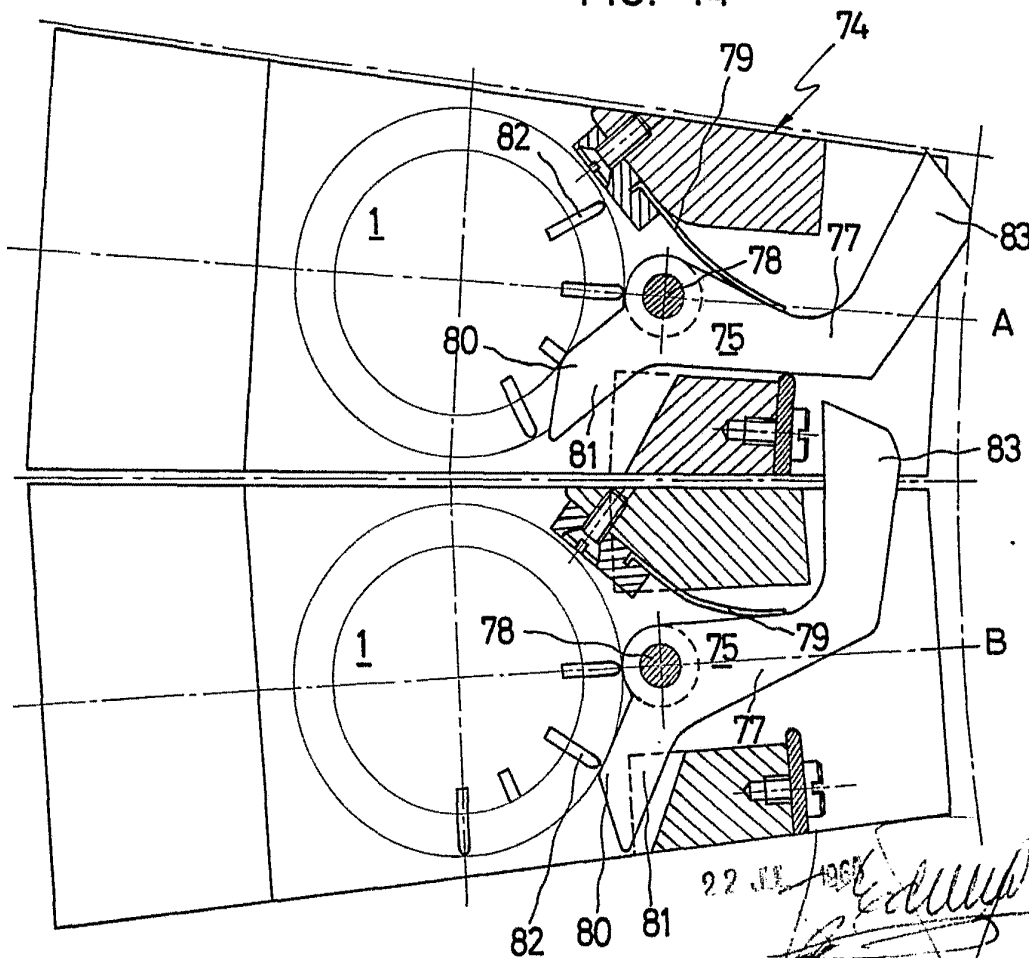


FIG. 14



22 JUL 1967

Por Poder
dado: F. Cortijos