



354853

P A T E N T E
D E
I N V E N C I O N

a favor de HANS LINGL GMBH, sociedad alemana, domiciliada en Neu-Ulm/Donau (Alemania), Finningerstrasse 70, por "INSTALACION PARA EL TRASLADO DE LADRILLOS TIERNOS (VERDES) DE DIFERENTES ANCHURAS, RECIEN CORTADOS".

- . -

MEMORIA DESCRIPTIVA

La presente invención se refiere a una instalación para el traslado y transporte de ladrillos tiernos (verdes), procedentes de una prensa. Dicha instalación deposita encima de bandejas metálicas tanto ladrillos tiernos (verdes) macizos, como ladrillos huecos, tochanas, etc., de diferentes anchos, siempre en la misma dirección, tal como salen de la prensa, y sin provocar en ellos movimientos bruscos o sacudidas.

La presente invención tiene por objeto el traslado de ladrillos macizos y huecos o bien de productos

3546 28 MAY



del tipo lozas o rasillas. Estas piezas pueden presentar las mayores dimensiones posibles con una prensa. Dicho traslado se efectúa encima de bandejas, las cuales serán utilizadas independientemente o en combinación de dos o más, de lado a lado, formando así una base firme y homóloga. Las bandejas serán movidas en dirección de la masa que sale de la prensa y serán conducidas por debajo de la vía de traslado.

5. En las instalaciones similares conocidas hasta el presente, los ladrillos tiernos (verdes) se depositaban en la dirección de la masa, encima de dos listones. En el caso de ladrillos huecos, éstos tenían que sufrir un giro de 90 grados o se necesitaba maquinaria especial para su manipulación y traslado.

10. Con la instalación objeto de la presente invención todos los productos de la clase descrita se pueden elaborar en mayor cantidad y con un solo conjunto. El depósito de los mismos se puede efectuar sobre una base firme, sin que se produzcan movimientos bruscos o golpes.

15. Esta base sirve de apoyo a todos los referidos productos, permitiendo la variación de las medidas en cualquier anchura deseada. Aparte de esto, los ladrillos tiernos (verdes) son seguidamente depositados en la dirección que presentan los huecos, haciendo así posible que el secaje se efectúe en la forma más ventajosa a través de dichos huecos.

20. Dado que resulta posible poner dos o más bandejas de lado a lado, se forma así una base completa has-



ta para los mayores ladrillos tiernos (verdes). De esta manera se evitan las deformaciones de los ladrillos tiernos (verdes) en el proceso de secaje.

5. La construcción de las bandejas es tal que las zonas de apoyo para los ladrillos tiernos (verdes) alternan con canales longitudinales. De esta manera también las zonas de apoyo de los ladrillos tiernos (verdes) están bien ventiladas. Además, sirven los referidos canales longitudinales para poder introducir en ellos cintas que tienen por misión trasladar los ladrillos tiernos (verdes) sin peligro de golpes o movimientos bruscos, cortando las vías de transporte.

10. Para mejor comprensión de la presente memoria descriptiva se acompañan unos dibujos en los que, esquemáticamente y tan sólo a título de ejemplo, se representa un caso práctico de realización de una instalación de acuerdo con la invención que se describe.

15. En dichos dibujos, la figura 1 es una vista esquemática en alzado lateral del conjunto de la instalación; la figura 2 es una vista en planta, con partes omitidas, de la misma instalación; y la figura 3 es una sección transversal de una bandeja, mostrando las entradas de las cintas de traslado en los canales longitudinales.

20. La instalación consta en sus partes esenciales de los siguientes elementos:

25. Una vía de traslado 1, que presenta la forma de un transportador de cinta y que asume en su parte ter-



minal una inclinación determinada, para el traslado de los ladrillos tiernos (verdes) hacia la parte superior de las bandejas 2. Debajo de la vía de traslado 1 se hallan previstos una sucesión de rodillos 3 que mueven las bandejas.

Encima de la vía de alimentación 4, las bandejas son empujadas por uno de sus lados hacia los depositadores 5, que por su parte son hechos descender mediante la acción de segmentos curvados 6. Los depositadores trasladan entonces las bandejas hacia los rodillos 3 de la sucesión indicada. La propulsión de estos rodillos está medida con tal velocidad, que las bandejas transportadas chocan en el momento preciso con uno de los listones móviles 7.

Estos listones están fijados a una cadena, la cual tiene la longitud necesaria a fin de que cada vez solamente un listón de fijación esté en el sitio en que la bandeja correspondiente establece contacto con la zona de traslado de los ladrillos tiernos (verdes).

Los rodillos 8 mueven en esta misma zona de traslado las bandejas con igual velocidad que los listones de fijación 7.

La vía de traslado está inclinada en la zona donde se efectúa el paso de los ladrillos a las bandejas. Además, se prevén cintas de poco ancho 9, que tienen entre sí las mismas distancias que existen entre los canales longitudinales 10 de las bandejas, y constituyen una prolongación de la referida vía de tras-



lado. Dichas cintas entran en los mencionados canales longitudinales de las bandejas. En el caso de una producción de ladrillos huecos de gran longitud, se prevé la eventual colocación de una platina

5. de deslizamiento.

El traslado de los ladrillos tiernos (verdes) se efectúa de tal manera que la vía de traslado y la superficie de las bandejas se cortan en un ángulo que evite cualquier movimiento brusco o sacudida en los ladrillos.

10.

Las bandejas entran empujadas hasta un punto tope regulable 11, de manera que es posible alinear y alimentar tanto una sola bandeja como también dos y hasta tres de lado.

15.

La propulsión de este conjunto está sincronizada con la velocidad de la masa saliente de la prensa y se efectúa desde el cortador.

La figura 3 muestra la estructura de las bandejas, que presentan una pluralidad de canales longitudinales 10, que sirven ventajosamente para el aireamiento de la superficie de apoyo del ladrillo tierno (verde). Es en estos canales longitudinales donde las cintas de traslado 9 entran para trasladar los ladrillos tiernos (verdes) a las bandejas sin movimientos bruscos y sin golpes.

25.



N O T A

Se reivindica como objeto de la presente patente de invención:

5. 1. Instalación para el traslado de ladrillos tiernos (verdes) de diferentes anchuras, recién cortados, caracterizada por el hecho de que debajo de la vía de traslado está montada una sucesión de rodillos, encima de la cual las bandejas metálicas, simples o múltiples, están reunidas de costado, depositándose estas bandejas sobre los mencionados rodillos mediante listones de tope, móviles en sentido vertical, y siendo transportadas hasta uno de los listones de fijación, los cuales están propulsados mediante cadenas, con velocidades sincronizadas con la de traslado de los ladrillos, procediendo las bandejas desde uno de los lados y adaptándose contra un tope regulable.

10. 2. Instalación para el traslado de ladrillos tiernos (verdes) de diferentes anchuras, recién cortados, según la reivindicación anterior, que se caracteriza por el hecho de que las bandejas metálicas están provistas de canales longitudinales y de que la vía de traslado está prolongada por cintas espaciadas que entran en los referidos canales, siendo los ladrillos tiernos (verdes) trasladados sin movimiento brusco ni sacudida alguna gracias al corte de las vías de traslado según un ángulo determinado sobre las referidas bandejas.
15. 20. 25.



3. Instalación para el traslado de ladrillos
tiernos (verdes) de diferentes anchuras, recién corta-
dos.

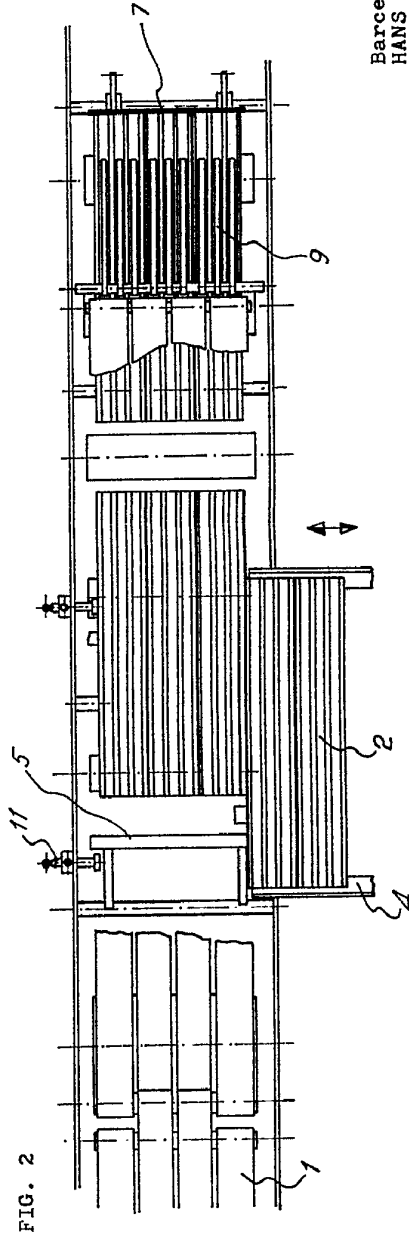
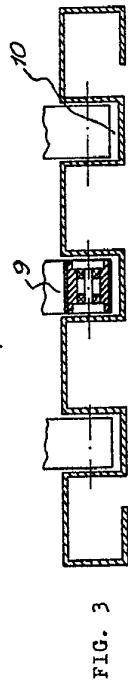
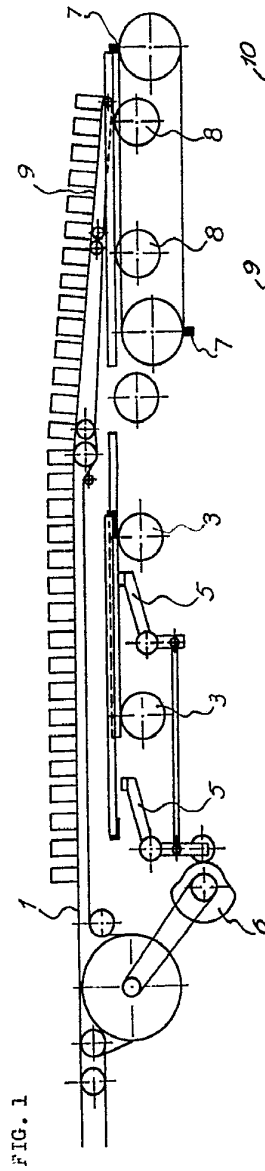
La presente memoria consta de siete hojas fo-
5. liadas, escritas por una sola cara.

Barcelona, para Madrid, a 28 de mayo de 1968.

HANS LINGL GMBH

p.a.

J. TORTRAS
P.P.



Barcelona, para Madrid, 28 mayo 1968
HANS LINGL GMBH

p.a. J. TORRAS

3-485

FIG. 1

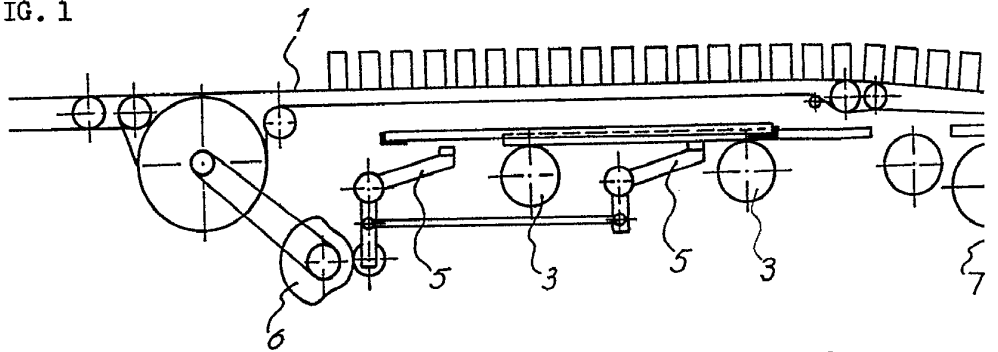


FIG. 3

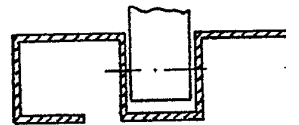
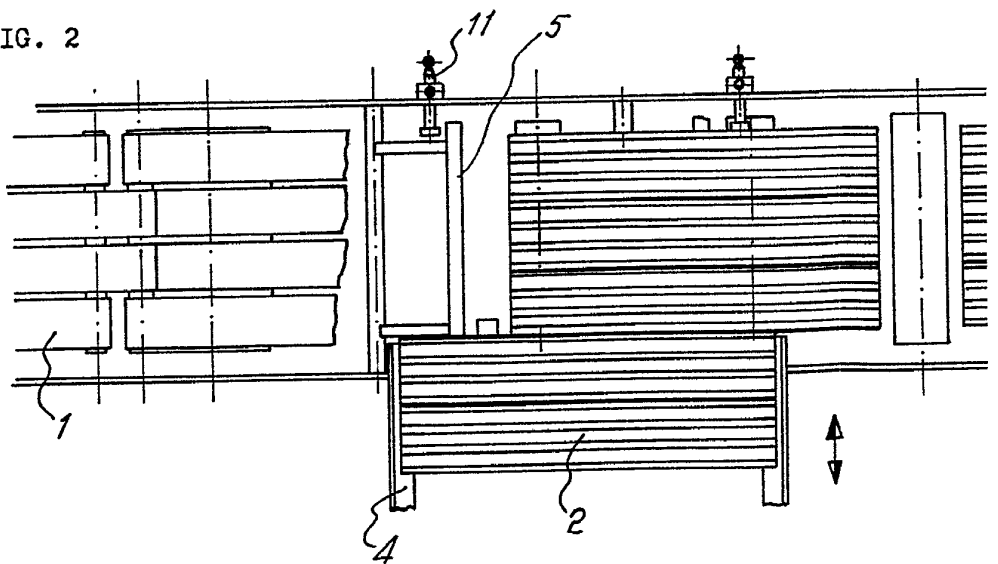
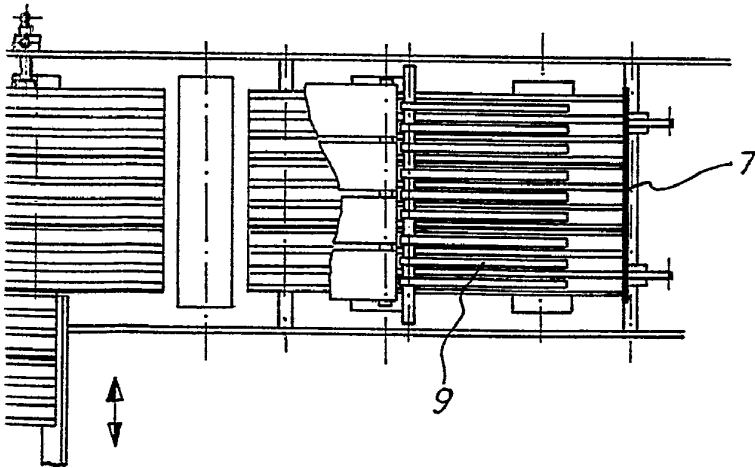
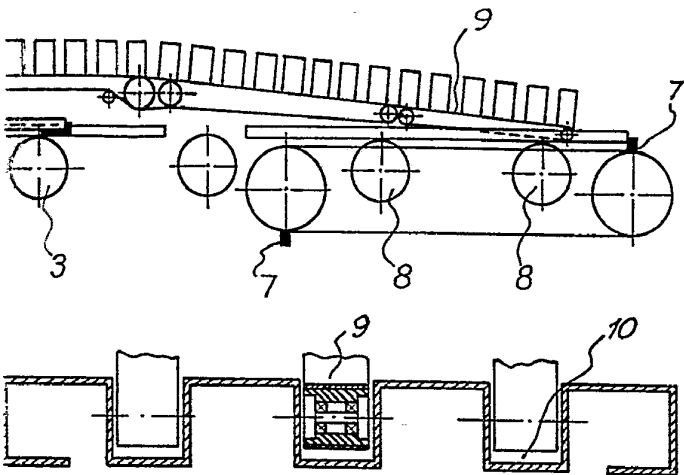


FIG. 2



354753 Hoja única



Barcelona, para Madrid, 28 mayo 1968
HANS LINGL GMBH

p.a.

J. TORTRAS
P.P.