

354,054



MEMORIA DESCRIPTIVA

que se presenta para unir a la solicitud
de

P A T E N T E D E I N V E N C I O N

formulada el 18 de mayo de 1.968, con el número 354.054

e n

E S P A Ñ A

por VEINTE años

a nombre de CLIMAGAS, S.A., entidad española, establecida en -
BARCELONA, c/. Párroco Ubach, nº. 43, por:

"SISTEMA Y DISPOSITIVOS DE ENCENDIDO ELECTRICO PARA QUEMADORES
A GAS".

El presente invento, se refiere conforme su enuncia-
do indica, a un sistema y dispositivos de encendido eléctrico
para quemadores de gas, de acuerdo con cuyo sistema y disposi-
tivos se conforma una organización de cómodo funcionamiento y
gran eficacia, que encuentra una directa aplicación en el en-
cendido de quemadores a gas dispuestos en las cocinas para uso
doméstico, aunque ésto no represente un campo restrictivo de -
utilidad práctica, ya que podrá ser igualmente aplicado, a cual
quier otro tipo de quemadores destinado a otros menesteres.

10.

Un objeto del invento, es el de constituir un siste-
ma para el encendido eléctrico de quemadores a gas, en el que



los electrodos de encendido, sean elementos integrantes del propio quemador.

Otro objeto del invento, es el de incorporar al quemador propiamente dicho, de elementos con propiedades dieléctricas y termorresistentes que permitan situar y fijar a distancia predeterminada, los elementos enfrentados y conductores, entre los que se producirá la chispa disrruptiva que dará origen al encendido del gas cuando un circuito eléctrico sea activado.

Otro objeto del invento, es el de crear un sistema y dispositivos para el encendido de los quemadores a gas, en los cuales existan pulsadores de selección, que permitan el encendido independiente de unidades o grupos de quemadores, según las características funcionales previstas para el conjunto.

De acuerdo con la idea del invento, se prevee la aplicación del sistema de encendido, con preferencia, aunque no en exclusividad, entre el cuerpo del quemador y su tapa de cubrición superior, diseñando la sección periférica de ambos en forma tal que la distancia entre estas zonas, en montaje, sea la menor; con lo cual, la chispa disrruptiva es originada prácticamente, en la misma corona de ignición del quemador.

El invento sugiere, igualmente, como disposición aconsejable, desde el punto de vista funcional, la conexión del polo activo del circuito eléctrico a la tapa del quemador, en tanto que el cuerpo del mismo es conectado a masa. Este proceder, garantiza la total inocuidad del sistema para el usuario, aun en el caso, de que accidentalmente, fuese originado algún puente derivativo en el referido circuito.

Una característica del invento, la representa el hecho de establecer la conexión eléctrica, en la tapa superior del quemador, por el interior del mismo. Con este fin el cuerpo



del quemador es perforado determinando un conducto, revestido con material dieléctrico, por el que penetra el conductor hacia su inserción en la tapa por la cara interna del mismo.

5. ; Otra característica del sistema de encendido eléctrico aquí preconizado, es el de incluir en el mencionado circuito un dispositivo generador de chispas que aporta las modificaciones pertinentes a las características eléctricas de la corriente, llevándolas a regímenes óptimos para conseguir el eficaz encendido del gas, en la corona de ignición.

10. Una idea más completa del objeto que constituye esta Patente, la proporciona la descripción siguiente al hacer referencia a los dibujos que a esta memoria se acompañan, en los -- que de manera un tanto esquemática y exclusivamente por vía de ejemplo se representan los conjuntos y detalles más característicos de la idea del invento, al hacer referencia a un posible caso de realización práctica.

15. En dichos dibujos:
La figura 1ª, muestra un corte sección esquemático de un quemador, según un plano vertical con especificación del modo en que se llevan a cabo las conexiones eléctricas para el -
20. funcionamiento del encendido eléctrico de esta unidad.

La figura 2ª muestra la sección del quemador representada en la figura anterior con una variante en la forma y disposición de los elementos destinados a producir el aislamiento -
25. eléctrico entre la tapa y el cuerpo del quemador.

La figura 3ª muestra una sección parcial ampliada de la disposición aislante representada en la figura 2ª, correspondiente a la corona de ignición del quemador.

La figura 4ª, es un esquema eléctrico que muestra el modo de llevar a cabo la excitación del sistema en cada unidad
30.



a partir de un dispositivo común de encendido.

En relación con las figuras anteriormente comentadas, se hace la aclaración de que en ellas, se representa con -1- la tapa del quemador, y con -2- el cuerpo del mismo, siendo -4- el pasamuro cerámico a través del cual, pasa el conductor que conecta la tapa del quemador al circuito eléctrico. Con el nº -3- se señala un anillo metálico inferior al que se conecta el circuito de alta, para mediante la toma -7- establecer la relación eléctrica con la tapa del quemador, cuyo cuerpo apoyado en -5- presenta en -8- su conexión a masa. El nº. -6- indica los elementos cerámicos de apoyo que efectúan el aislamiento entre la tapa y el cuerpo del quemador, saltando la chispa disruptiva en la zona -9- de la corona de ignición, cuando el circuito de alta es conexionado al anillo -3- en -10-.

Con -11- en la figura 4ª, se señala la disposición esquemática de los pulsadores de selección, intercalados en el circuito. El órgano generador de chispas se indica con -12- y con -13- la conexión a la red eléctrica, siendo -14- el espacio correspondiente, a la separación de los electrodos determinados por la tapa -15- y el cuerpo del generador -16-, que como puede observarse dicho cuerpo, se encuentra conectado a masa, cerrándose así el circuito cuando alguna unidad pulsadora es apretada.

Descrita convenientemente la naturaleza de este invento, como asimismo la forma de poderlo llevar a la práctica para convertirlo en una realidad industrializable, se hace constar - que en el mismo serán susceptibles de introducirse todas aquellas modificaciones de detalle que las circunstancias y la práctica pudieran aconsejar, siempre y cuando que con las variantes que se introduzcan, no se cambie, altere o modifique la esencialidad del objeto descrito.



N O T A

Se declara como de propiedad y novedad para todo el territorio español, el contenido de las siguientes

R E I V I N D I C A C I O N E S

5. 1ª.- Sistema y dispositivos de encendido eléctrico para quemadores a gas, que esencialmente consiste en utilizar los elementos, constitutivos del quemador, principalmente el cuerpo y la tapa entre los que se forma la salida del gas, como electrodos para producir un salto de chispa entre dichos elementos de forma que la chispa se produzca en la parte exterior del quemador.
10. 2ª.- Sistema y dispositivos de encendido eléctrico para quemadores a gas, de acuerdo con el cual, en la adaptación de la tapa sobre la embocadura del quemador se crea un espacio de separación en el que la distancia mínima entre ambas piezas se produce en el borde periférico exterior para que el salto de la chispa se produzca en el exterior.
15. 3ª.- Sistema y dispositivos de encendido eléctrico para quemadores a gas, de acuerdo con el cual, el cuerpo del quemador es conectado a masa.
20. 4ª.- Sistema y dispositivos de encendido eléctrico para quemadores a gas, caracterizado por el hecho de disponer entre la embocadura del quemador y la tapa que lo cubre, medios de aislamiento eléctrico y termoresistentes, que intervienen además en función de soporte para la tapa.
25. 5ª.- Sistema y dispositivos de encendido eléctrico para quemadores a gas, caracterizado por el hecho de establecer la conexión eléctrica entre la tapa del quemador y con el generador eléctrico, por el interior de la tapa.
- 30.- 6ª.- Sistema y dispositivos de encendido eléctrico para quemadores a gas, caracterizado por el hecho de disponer en la tapa del quemador, un elemento conductor eléctrico que se conecta con el generador eléctrico, por el interior de la tapa.



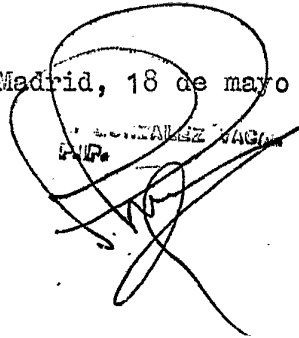
ra quemadores a gas, de acuerdo con el cual, se incluye en el -
circuito eléctrico, un órgano generador de chispa.

5. 7ª.- Sistema y dispositivos de encendido eléctrico pa-
ra quemadores a gas, caracterizado porque el órgano generador -
de chispa a que se refiere la nota 6ª, facultativamente es conec-
table para varios fuegos, intercalando entre cada fuego y el ge-
nerador los correspondientes selectores.

8ª.- SISTEMA Y DISPOSITIVOS DE ENCENDIDO ELECTRICO PA-
RA QUEMADORES A GAS.

10. Todo ello, conforme se describe y reivindica en la --
presente memoria que consta de SEIS hojas, escritas a máquina -
por una sóla de sus caras y dibujos que la ilustran.

Madrid, 18 de mayo de 1.968.

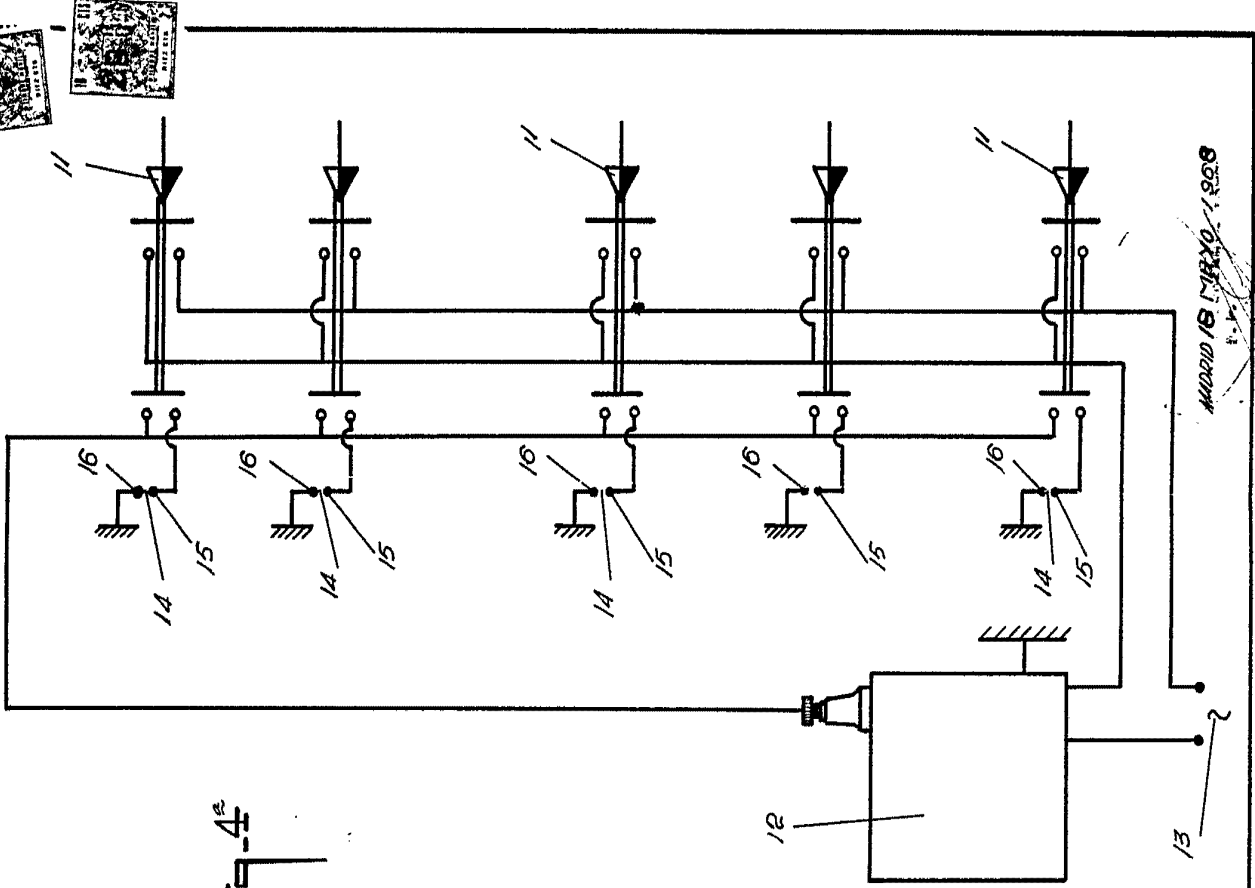
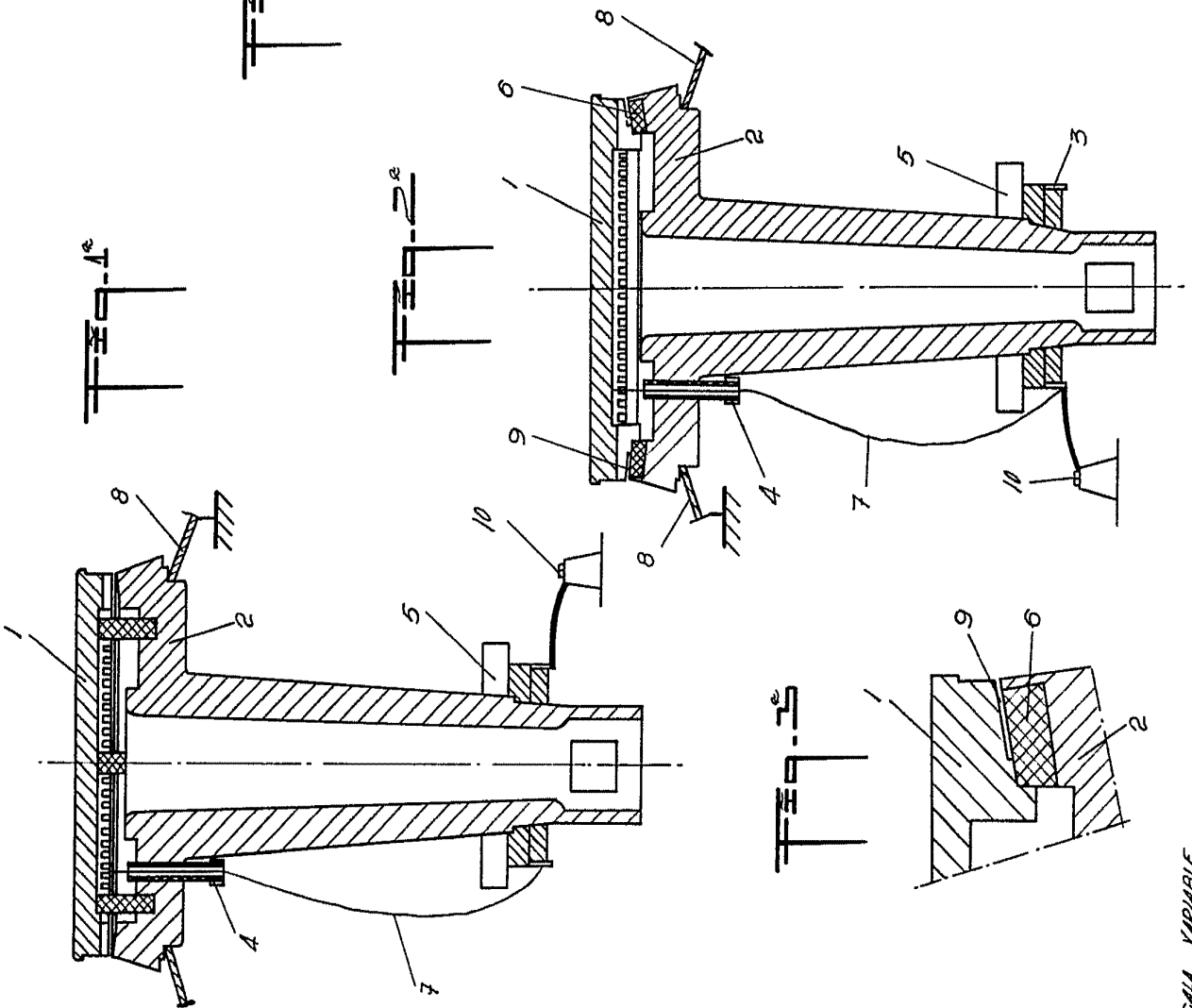

ALVAREZ VAG...
P.P.

354054

CLIMAGAS S.A.

354054

HOLM UNICA

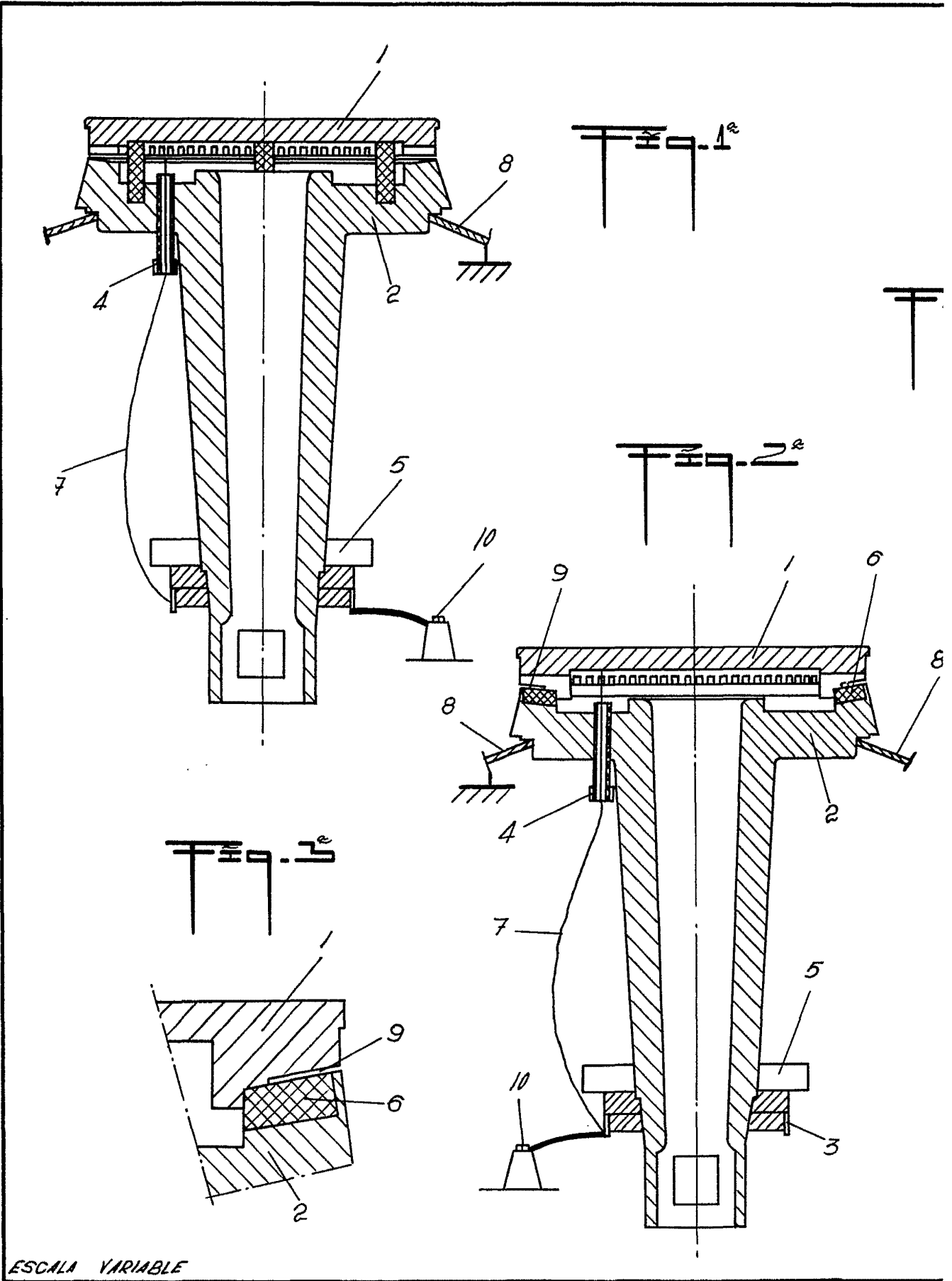


MADRID 18 MARZO 1958

ESCALA VARIABLE

354054

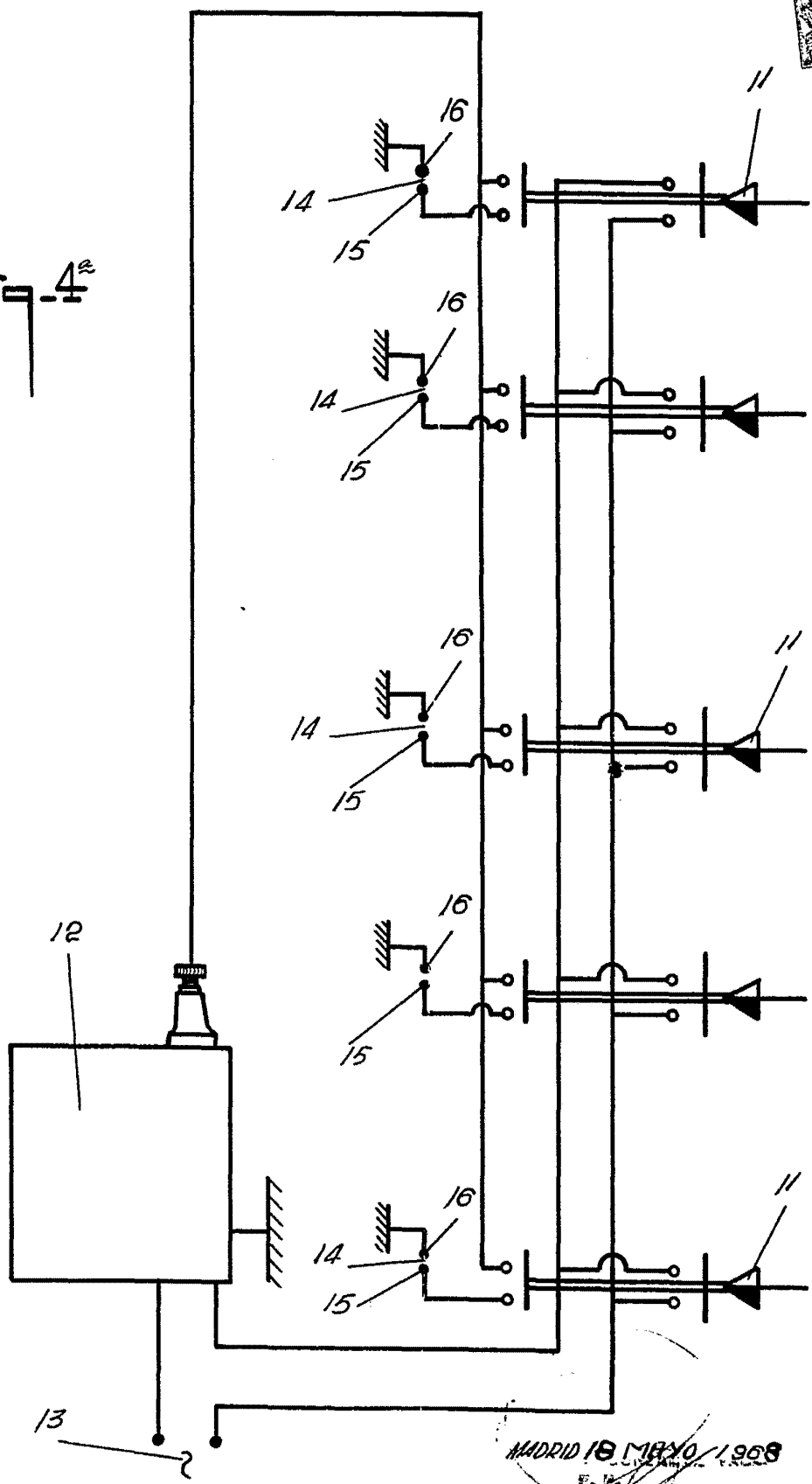
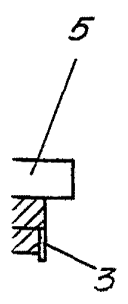
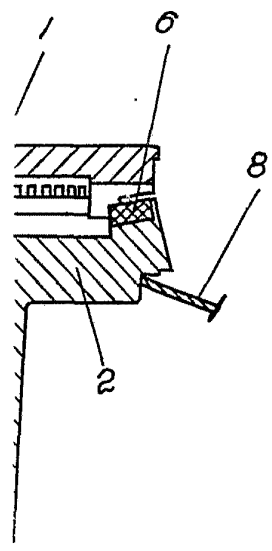
CLIMAGAS S.A.



354054
HOJA UNICA



2e



MADRID 18 MARZO 1968

F. J. ...