

353323



PATENTE DE INVENCION QUE POR VEINTE AÑOS  
SE SOLICITA EN ESPAÑA A FAVOR DE DOÑA MARIA  
BARBERA APARISI, DE NACIONALIDAD ESPAÑOLA, -  
DOMICILIADA EN BARCELONA, MONTESENY, 29, POR:  
"PERFECCIONAMIENTOS EN LOS SISTEMAS DE PULVE  
RIZACION DE LAS PLANCHAS ELECTRICAS".

~~~~~

MEMORIA

Como su enunciado indica, consiste la -  
presente invención, según se describe en esta  
Memoria y se muestra en el Plano que se acom-  
paña, en unos perfeccionamientos que se intro



5                   ducen en las planchas eléctricas, los cuales  
afectan a los mecanismos y al funcionamiento  
del dispositivo de pulverización.

10                   Las planchas modernas, con diferentes -  
sistemas, muchos de dominio público, están -  
dotadas de sistemas de producción de vapor,  
de pulverizador, de termostato de regulación  
de temperaturas y otros a que ha llegado la  
técnica constructiva en este tipo de indus-  
trias; pero los perfeccionamientos que se -  
15                   introducen tienen como fin dotar a las mis-  
mas de un nuevo conjunto de mecanismos, me-  
nos complejo y delicado y de un sistema de  
funcionamiento más racional y de más difícil  
avería, con lo que se consigue un efectivo  
20                   dispositivo de pulverización que tiene la -  
ventaja de que, aparte de producir vapor, -  
gracias a que lleva un mando propio, volun-  
tariamente se puede rociar con agua la pre  
nda en la operación de planchado. El mecanis  
25                   mo que se preconiza en este sistema consta  
como elementos: un mando de accionamiento -  
exterior que actúa sobre un vástago unido -  
a un émbolo, el cual en la parte inferior -  
lleva un aro de estanqueidad de un muelle y  
30                   una bola de cierre de paso en un cuerpo fi-  
jado a un tubo y asimismo, en la parte supe-  
rior, un tubo flexible que comunica con la -  
cabeza de un pulverizador.

En el Plano que se acompaña, se repre-



35                   senta una perspectiva de una plancha seccio-  
nada dotada del dispositivo que se reivindi-  
ca, En esta Figura, A, es un mando exterior -  
que al ser presionado con el dedo toma con-  
tacto con el vástago B, el cual baja el ém-  
40                   bolo C, en cuya acción comprime el muelle E,  
disminuyendo el volumen de la cámara M, y -  
en este momento la bola F cierra el paso del  
tubo H. Al dejar de presionar el mando A, -  
el muelle E, automáticamente hace que el -  
45                   émbolo C recobre su posición inicial. Debido  
a la presión que se origina, la bola F abre  
el paso y el agua del deposito L es aspira-  
da a través del tubo H.

50                   En estas condiciones, al volver a accio-  
nar el mando A, la bola F, cierra el paso -  
del tubo H y el agua comprimida sale al ex-  
terior a través del orificio K, que lleva el  
émbolo C, al tubo flexible I y de este pasa  
a la cabeza del pulverizador J. El tubo I  
55                   tiene como cualidad nueva y esencial, que -  
al ser flexible, se mueve conjuntamente con  
el émbolo C.

60                   La cabeza del pulverizador J está pro-  
vista de un sistema de cierre que evita, que  
durante la aspiración, pase el aire del exte-  
rior a la cámara M y se abre por la presión  
del agua en la operación de compresión.

                  Descritas suficientemente las caracte-  
rísticas de esta invención, se hace constar



2

65 que los puntos nuevos sobre los que se de-  
manda protección consisten en las siguientes

#### REIVINDICACIONES

70 1ª.- "Perfeccionamientos en los siste-  
mas de pulverización de las planchas eléc-  
tricas", caracterizados por consistir en -  
un conjunto de mecanismos adecuadamente -  
dispuestos en el interior del mango de las  
75 planchas, los cuales forman un sistema de -  
pulverizador accionado con un mando exterior;  
estos mecanismos son, un vástago unido a un  
émbolo, que en su parte inferior lleva soli-  
dario un aro de estanqueidad de un muelle,  
una bola de cierre de paso, un cuerpo que -  
aloja estos y que está fijado a un tubo por  
80 la parte inferior y un tubo flexible en la  
parte superior de este cuerpo por el que -  
es conducida el agua a una cabeza de pulve-  
rizador.

85 2ª.- "Perfeccionamientos en los siste-  
mas de pulverización de las planchas eléc-  
tricas", caracterizados, porque el mando, -  
al ser presionado, acciona directamente un  
vástago solidario a un émbolo, el cual tiene  
un orificio a través del cual fluye el agua  
90 en el tiempo de compresión.

3ª.- "Perfeccionamientos en los siste-  
mas de pulverización de las planchas eléc-  
tricas", caracterizados, porque en el inte-  
rior del cuerpo citado existe una cámara -

5.-



95

donde van convenientemente alojados un muelle y una bola de paso y en comunicacion - con la misma, por un tubo, un deposito de - agua; comunicando el extremo opuesto de esta camara con un tubo flexible a traves de un -

100

orificio que lleva el embolo y cuyo tubo se mueve con el mismo, comunicandose el otro - extremo de este tubo con la cabeza del pulverizador.

105

4.- "PERFECCIONAMIENTOS EN LOS SISTEMAS DE PULVERIZACION DE LAS PLANCHAS ELECTRICAS".

La presente Memoria consta de CINCO - HOJAS mecanografiadas a doble espacio, por una sola cara, de CIENTO SEIS LINEAS y UNA HOJA DE PLANOS para su mejor comprension.

Madrid, 27 de Abril de 1.968,

P.A.

27

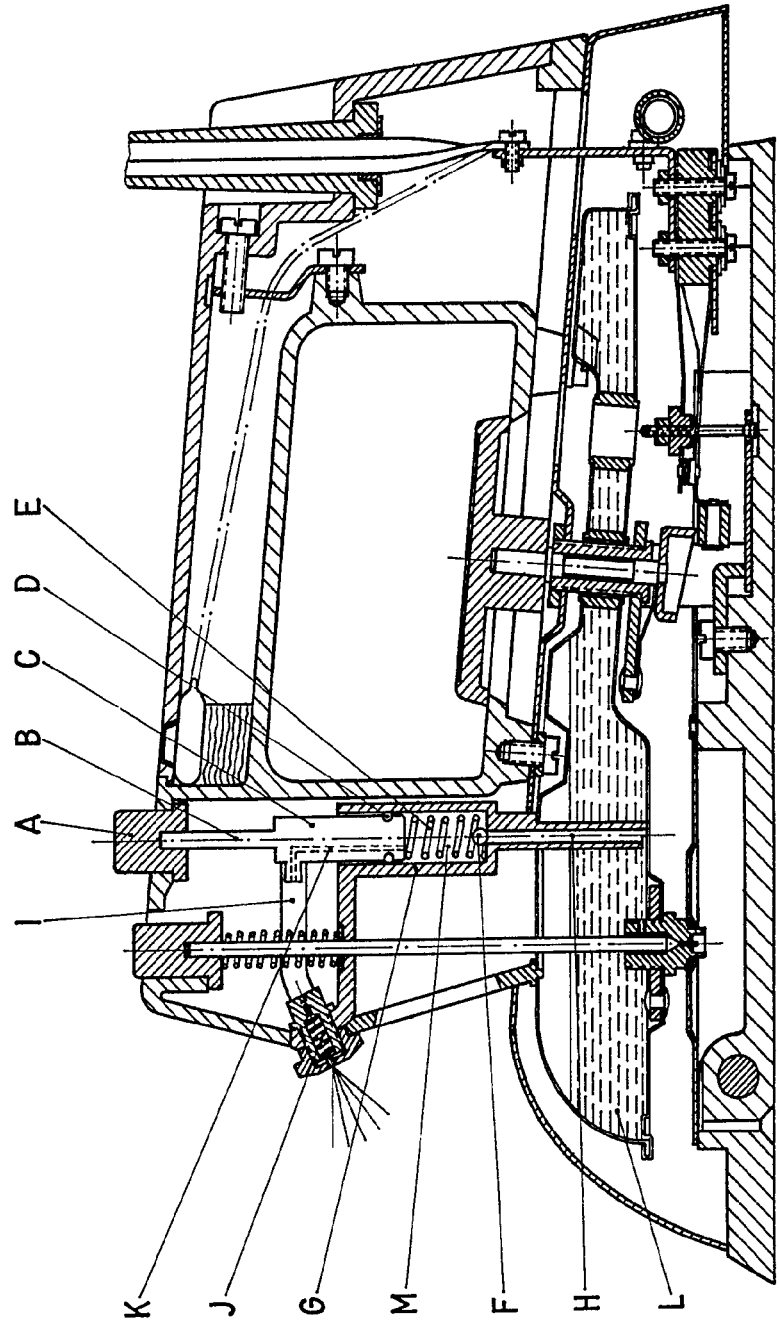


FIG. 1

ESCALA VARIABLE

27 APR. 1968

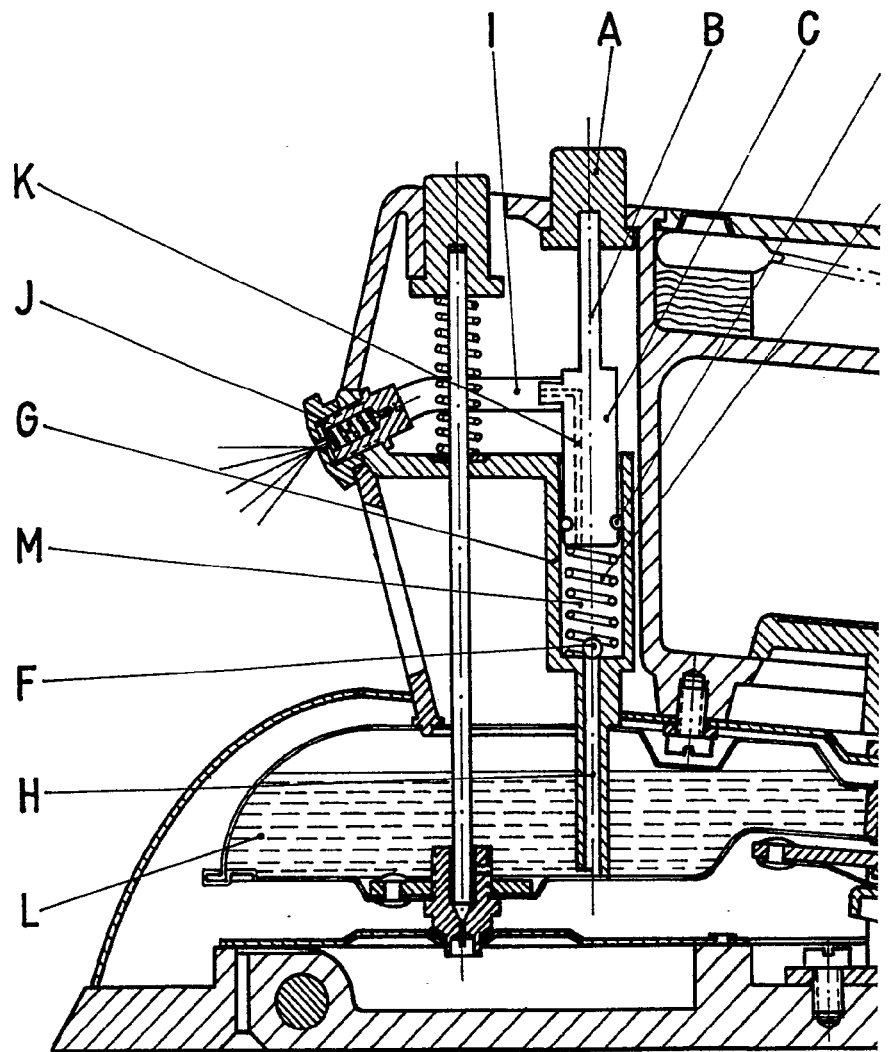
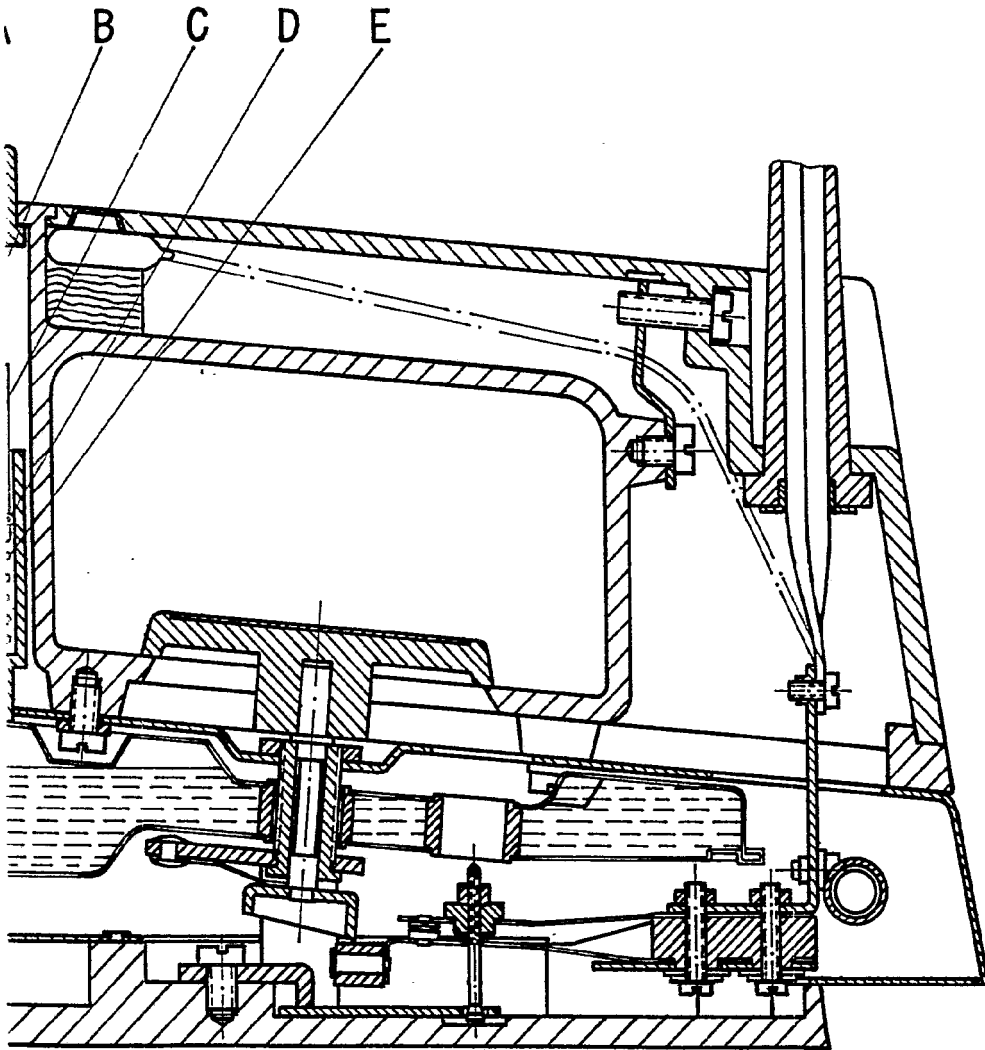


FIG. 1

27



1

ESCALA VARIABLE

27 ABR. 1968