

532009



MEMORIA DESCRIPTIVA

que corresponde a una PATENTE DE INVENCION, por vein-
te años, por: "PERFECCIONAMIENTOS EN LA CONSTRUCCION
DE PUERTAS PLEGABLES DE REBATIMIENTO SUPERIOR", que
se solicita a favor de Don Domingo DEL POZO GARCIA,
de nacionalidad española, residente en LOGROÑO, ca-
lle Guillen de Brocar, 25.

- - - oOo - - -

La presente invención está referida a varios
perfeccionamientos introducidos en la construcción
de puertas plegables de rebatimiento superior, me-



5.- diante una disposición mecánica totalmente equilibra-
da, con cuya disposición se consigue la liberación
total del hueco.

10.- El principal perfeccionamiento introduci-
do consiste en cortar el panel de cierre del hueco
en una línea horizontal, la cual se hallará a una
altura que permitirá que los momentos que se produ-
cen en las partes de la puerta, a partir del eje de
giro de la hoja inferior sean iguales. La hoja o pa-
nel superior tendrá una dimensión idéntica a la par-
te comprendida entre el eje de basculación de la in-
ferior y la articulación con la superior, cuya dis-
posición permite colocar ésta en un plano horizontal
en la parte superior del hueco.

15.- Esta puerta llevará unos mecanismos auxi-
liares de contrapeso que permitirán la apertura y
20.- cierre de ésta mediante la realización de unos es-
fuerzos mínimos.

Estos mecanismos consisten en unos contra-
pesos unidos mediante cables de reenvío y a través



de roldanas a los extremos del eje colocado en el
25.- panel inferior de la puerta, en cuyo eje van incor-
porados dos cojinetes que se deslizan en dos cajas
colocadas en sentido vertical en los dos laterales
del hueco, las cuales sirven de guía, de forma que
la puerta queda compensada para que los esfuerzos a
30.- realizar no sean más que los necesarios para vencer
los rozamientos. Los citados contrapesos discurren
en unas cajas de forma paralelepípeda rectangular co-
locadas en los laterales del hueco.

Seguidamente se detalla el funcionamiento
35.- de la nueva puerta y la descripción de los elementos
que la integran a través de los dibujos adjuntos, da-
dos a título de ejemplo ilustrativo, en los que:

La figura 1ª es una vista frontal de la
puerta, en posición cerrada.

40.- La figura 2ª es una vista lateral de la
puerta, en posición cerrada.

La figura 3ª es una vista lateral de la
puerta, en posición semi-abierta, y



45.- La figura 4* es una vista lateral de la puerta, en posición abierta en su totalidad.

50.- En estos dibujos se ha señalado con -1- el panel inferior y con -2- el panel superior, estando ambos articulados en el borde superior del -1- e inferior del -2- por medio de bisagras -10- o sistema análogo. El panel superior -2- está a su vez articulado por su parte superior sobre el montante o sobre los laterales de la puerta.

55.- La hoja o panel inferior -1- lleva en sus laterales unos salientes -9- provistos de cojinetes mediante los que se desliza por el carril -5- y en estos salientes -9- se enganchan los extremos de sendos cables -6- que a través de la roldana -7- están relacionados con las pesas -8-, las cuales, a su vez, discurren por las cajas laterales -3- de forma correspondiente para servirles de guía.

60.-

Este panel -1- puede estar dotado de una puerta practicable -4- para ser utilizada cuando se precise solamente el acceso de personas.



El funcionamiento es como sigue: Estando

- 65.- la puerta en posición cerrada, figuras 1ª y 2ª, si se tira hacia arriba y ligeramente hacia adelante de su parte inferior, donde llevará un asidero, se inicia el movimiento de basculación sobre el eje saliente -9- con lo que simultáneamente se produce la articulación en el punto -10- y en el borde superior del panel -2- y comienza el descenso de las pesas -8- por las cajas -3- según va elevándose el saliente -9- por las guías -5-, vease la figura 3ª.
- 70.-

La apertura total se logra cuando los sa-

- 75.- lientes -9- han alcanzado su punto máximo, o sea cuando los dos paneles -1- y -2- se superponen en la posición horizontal de los mismos, según se aprecia en la figura 4ª.

Dado que el tiro del cable -6- y el volteo

- 80.- del panel inferior -1- se realiza en el punto -9- y que la distancia de este punto a la articulación -10- es igual a la altura del panel superior -2- el momento de fuerza creado por ambas partes es igual, lo que



permite compensarlo exactamente con el contrapeso -8-
85.- a fin de que el esfuerzo a realizar para el manejo
de la puerta sea el mínimo.

Las modificaciones que puedan ser introdu-
cidas en el objeto descrito y no afecten a su esen-
cialidad se entenderán incluidas en esta solicitud,
90.- sean cualesquiera las circunstancias que concurren.

NOTA

Descrito suficientemente el objeto de es-
ta solicitud se declaran de novedad y propiedad las
siguientes:

95.- REIVINDICACIONES

1.- Perfeccionamientos en la construcción
de puertas plegables de rebatimiento superior, que se
caracterizan por la disposición dividida del panel de
cierre del hueco de que se trate, a lo largo de una
100.- línea horizontal situada en un punto medio entre el
eje de basculación del panel inferior y la articula-
ción del superior con el montante, por lo que la al-
tura de este último viene a ser igual a la distancia



que existe entre la articulación de ambos paneles y
105.- el eje de basculación del inferior, en cuyo punto los
momentos que se producen en los dos laterales de éste
son idénticamente iguales, habiéndose previsto que la
conexión de fuerza del sistema de contrapesos se rea-
lice precisamente en el mismo punto de basculación
110.- del panel inferior.

2.- Perfeccionamientos en la construcción
de puertas plegables de rebatimiento superior, según
la reivindicación anterior, que se caracterizan por-
que los ejes de basculación del panel inferior están
115.- provistos de cojinetes de deslizamiento y van aloja-
dos en carriles de guía colocados en sentido vertical
en los laterales del hueco.

3.- Perfeccionamientos en la construcción
de puertas plegables de rebatimiento superior, según
120.- las reivindicaciones primera y segunda, que se carac-
terizan porque junto a los cojinetes de guía y en el
eje de basculación del panel inferior van fijados los
extremos de unos cables que pasando por unas roldanas



125.- colocadas en la parte superior, se unen por el otro extremo a sendos contrapesos alojados y guiados en cajas laterales, en las que se han previsto ventanas de registro.

4ª.- PERFECCIONAMIENTOS EN LA CONSTRUCCION DE PUERTAS PLEGABLES DE REBATIMIENTO SUPERIOR.

130.- Todo conforme se describe y reivindica en la presente Memoria descriptiva que consta de ocho hojas y se ilustra con los dibujos que la acompañan.

Madrid, a dieciseis de Abril de mil novecientos sesenta y ocho.

Domingo DEL POZO GARCIA

p. a.

DOMINGO DEL PUZO GARCIA



5525

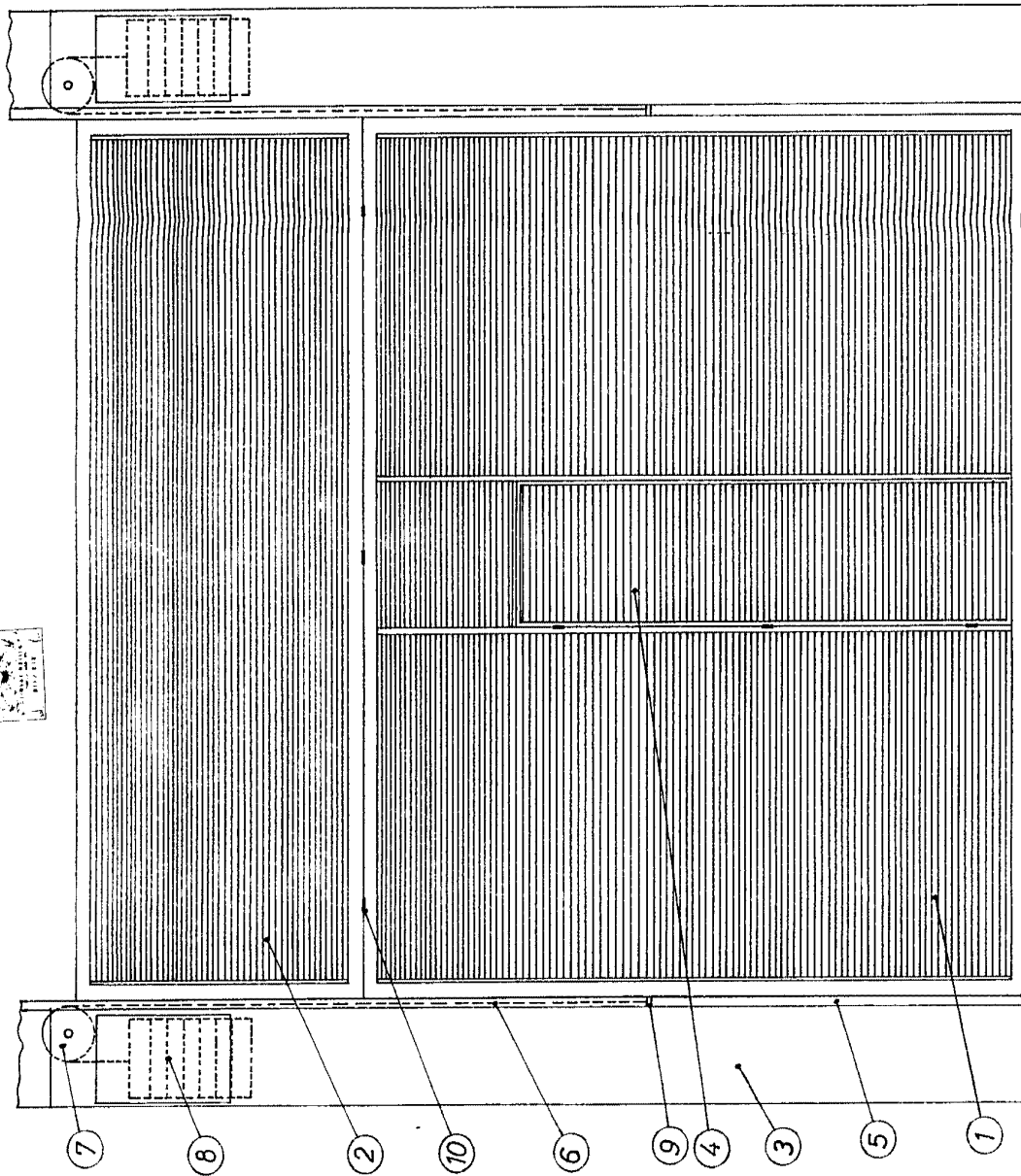


Fig.-1

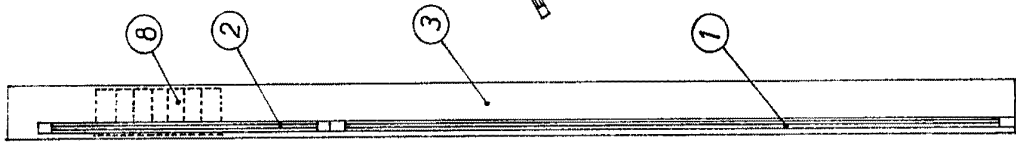


Fig.-2

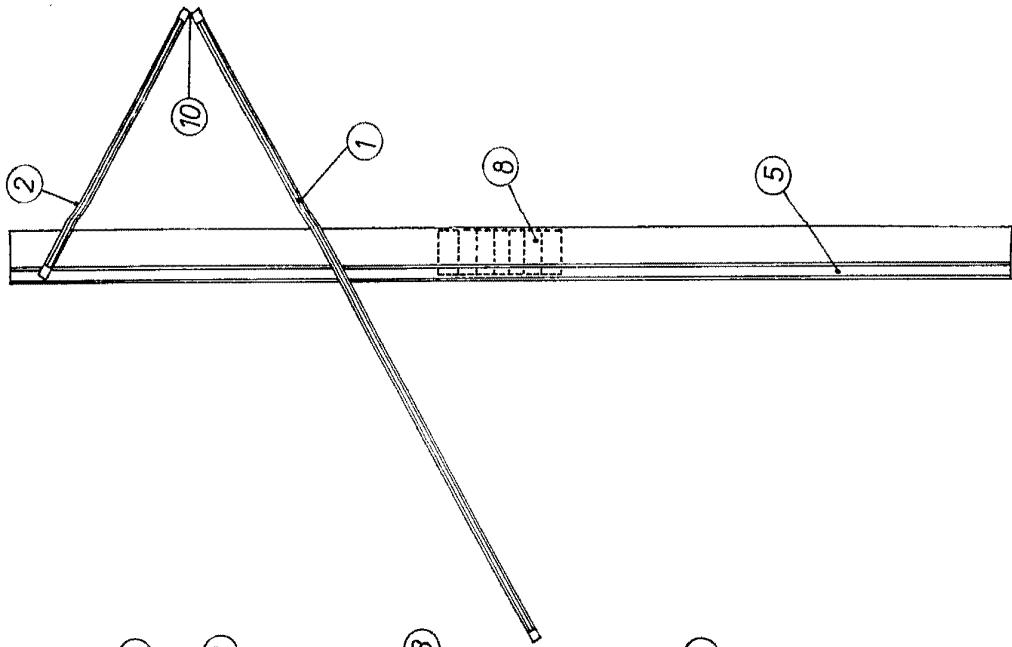
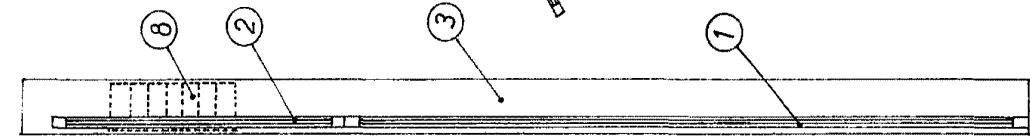
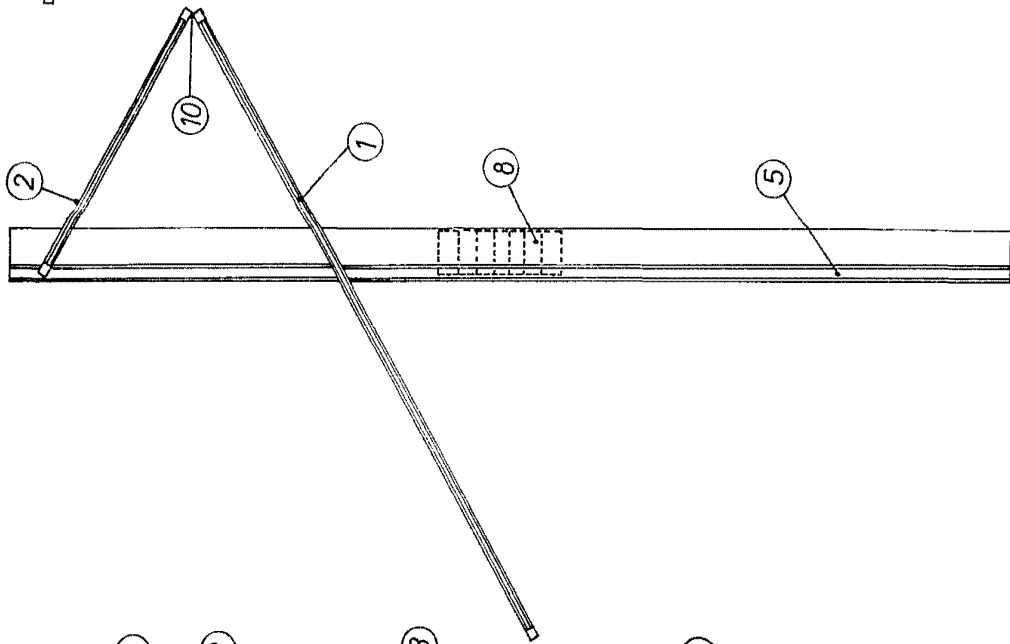
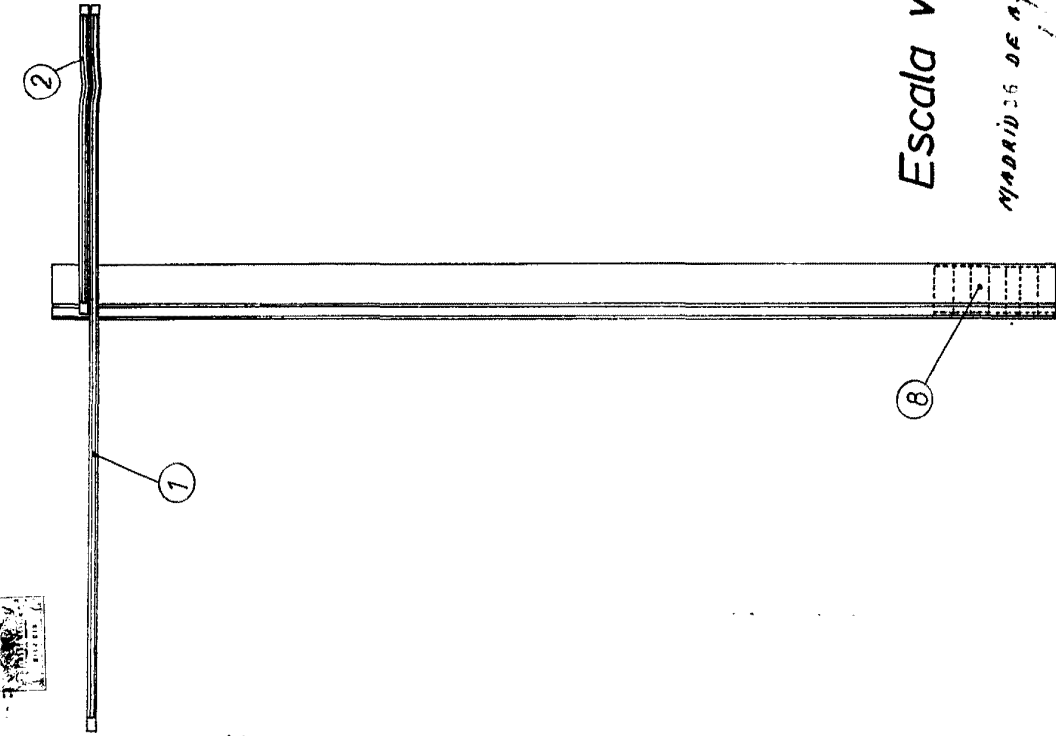
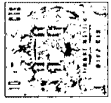


Fig.-3



Escala variable

MADRID 26 DE ABRIL DE 1968.

Fig-2

Fig-3

Fig-4

(Handwritten signature)

552 822

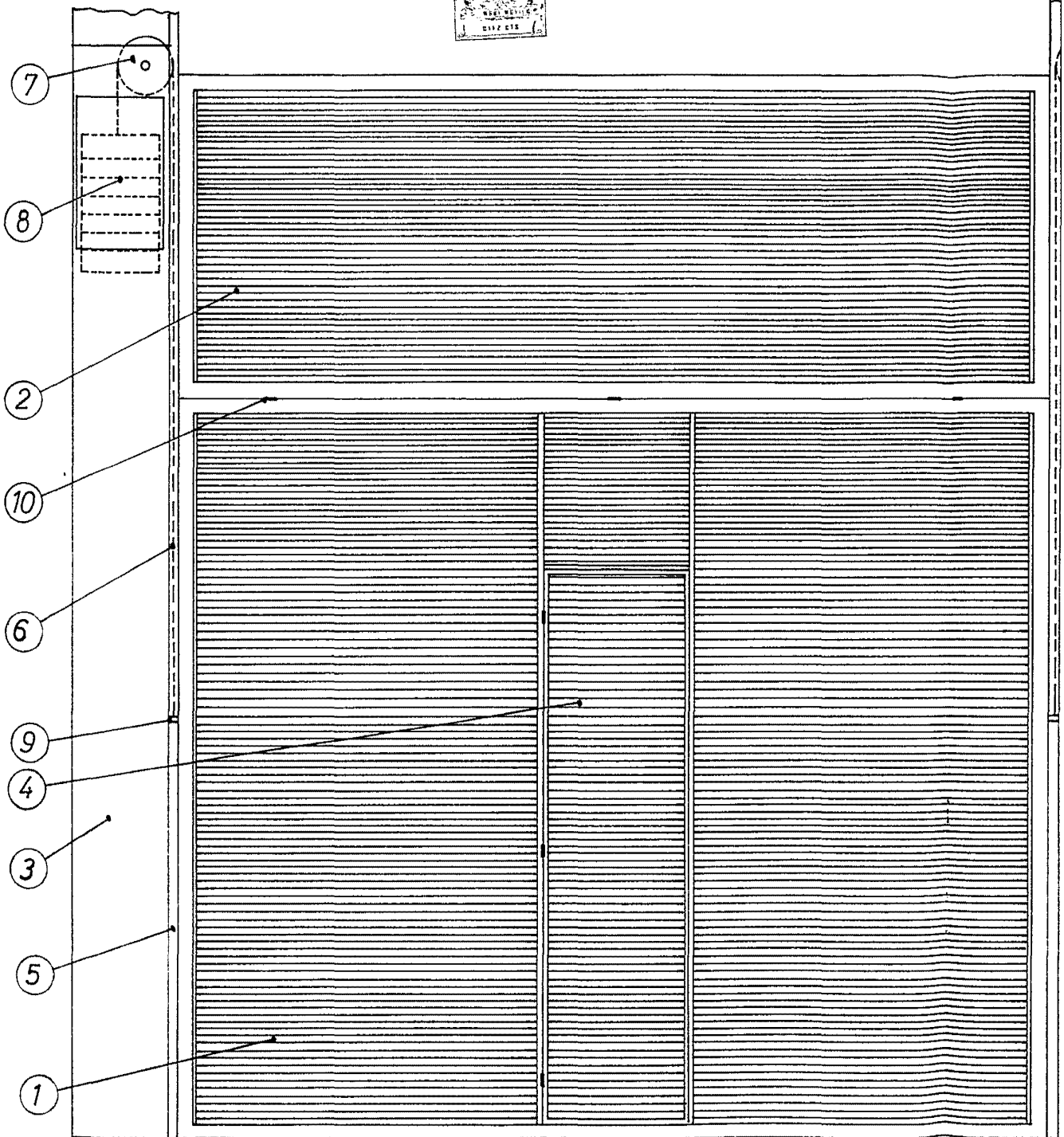


Fig-1

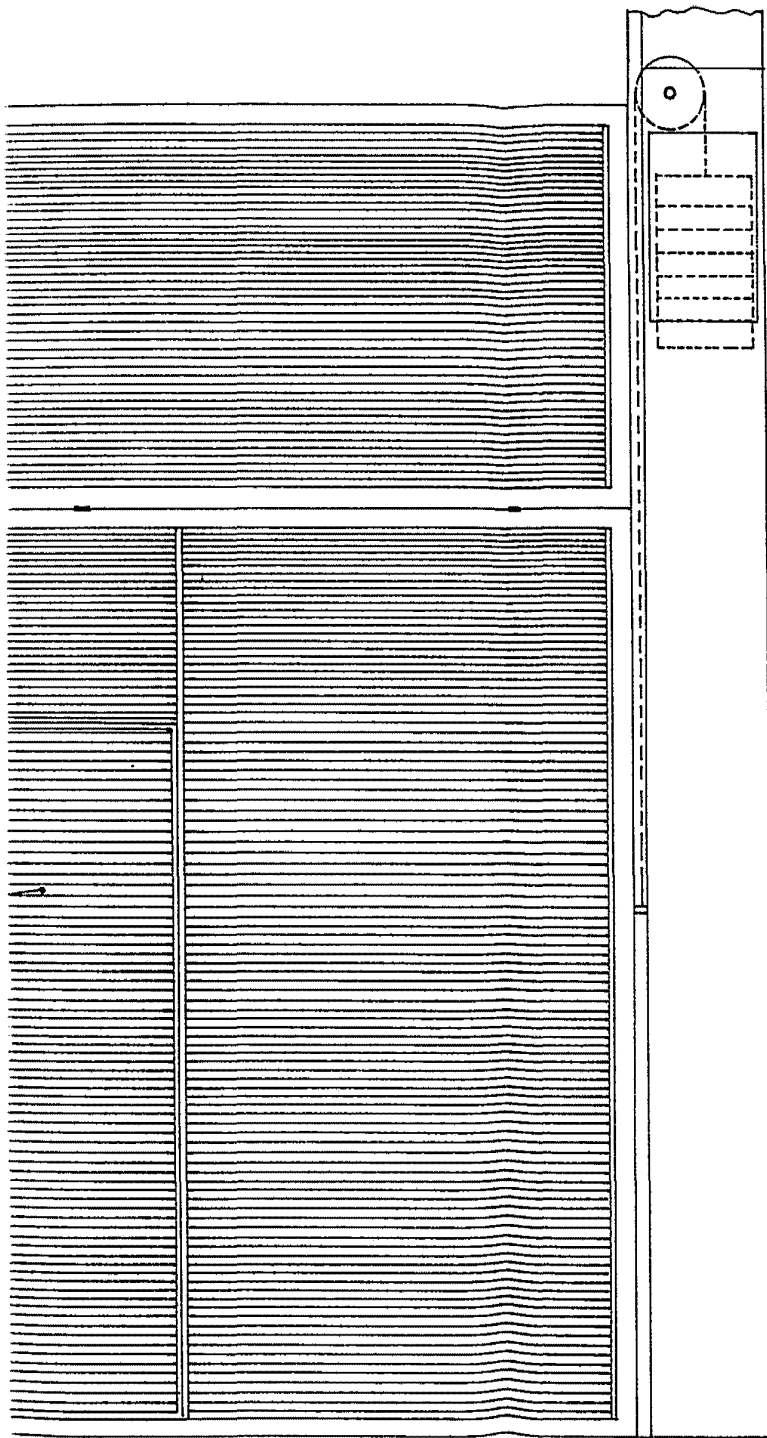


Fig-1

2018

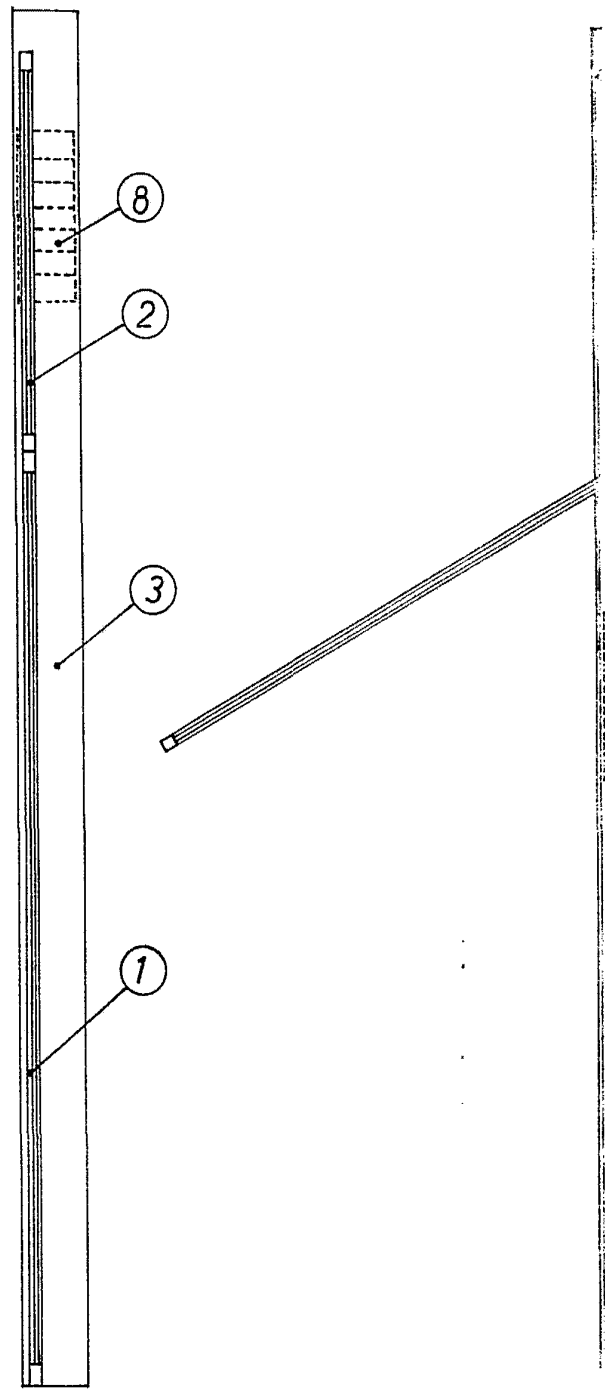


Fig-2

Fi

Side

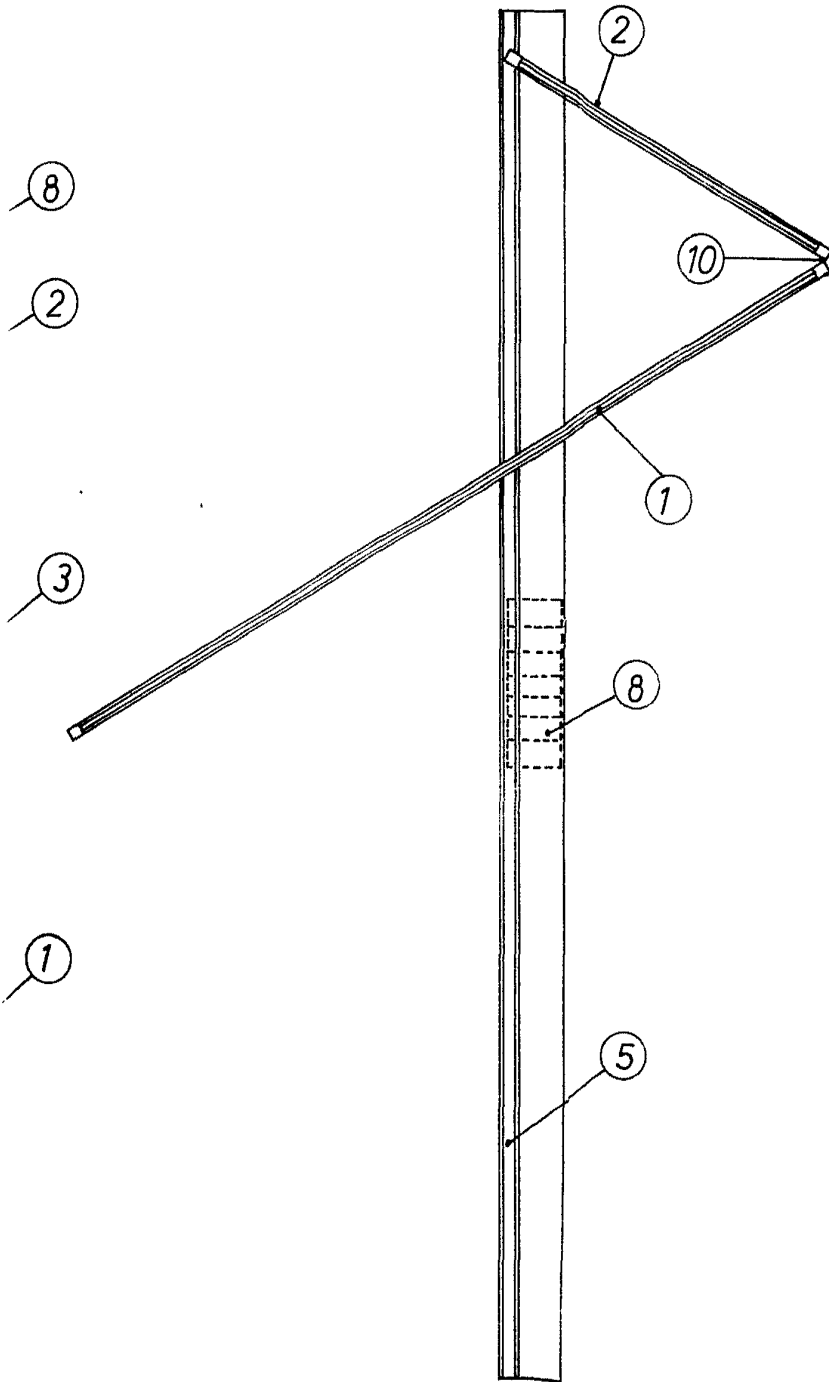


Fig.-3

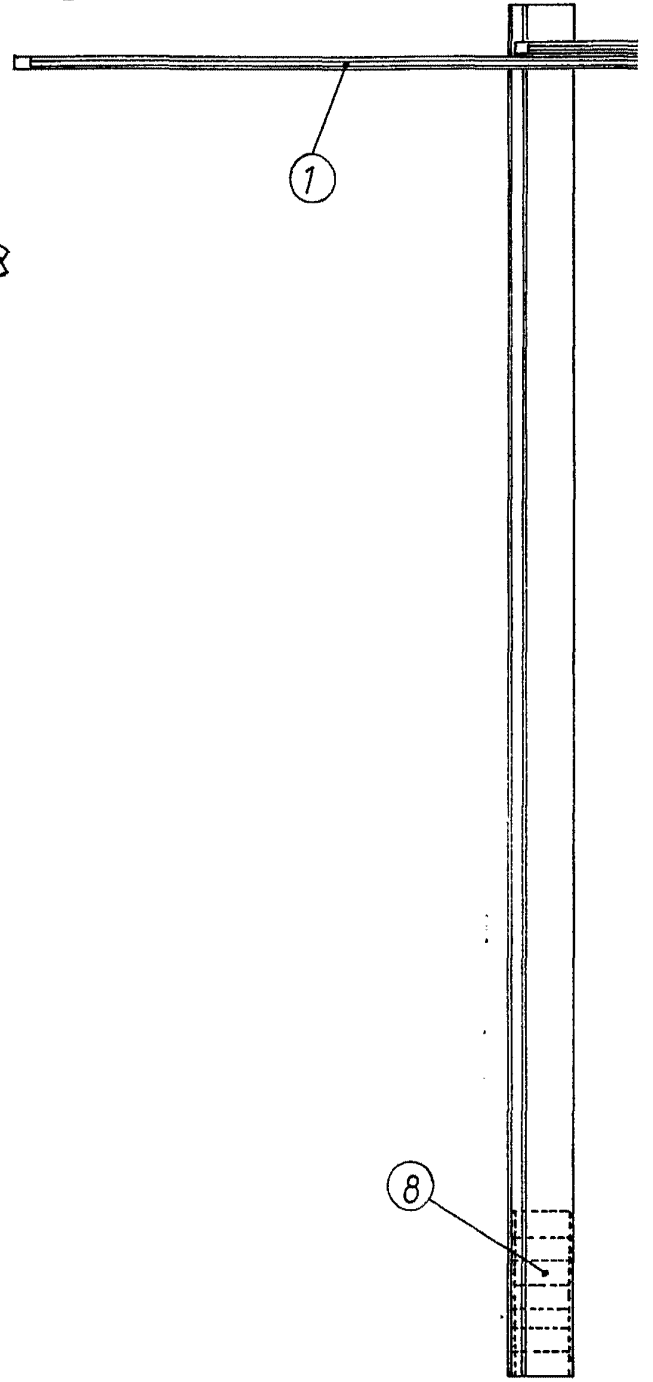
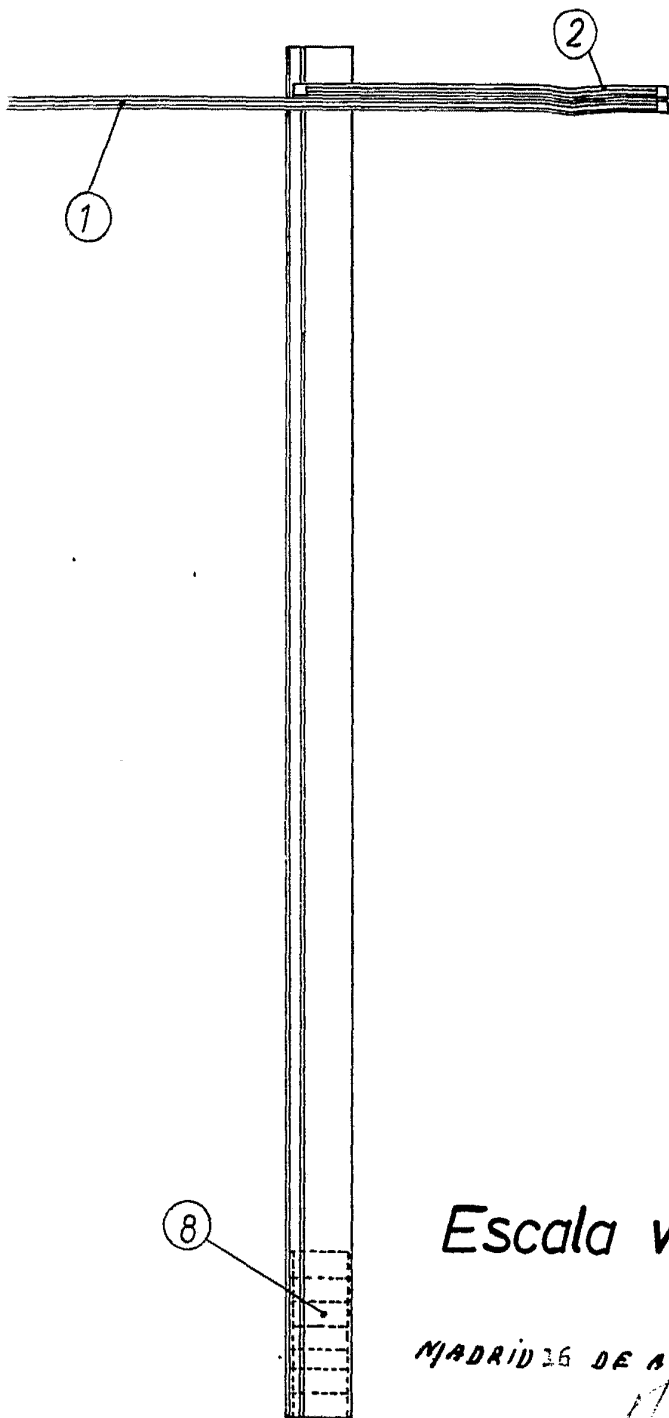


Fig.-4



352 805

Escala variable

MADRID 16 DE ABRIL DE 1968.

Fig.-4