

352703

11 de i



PATENTE DE INVENCION

por "MAQUINA MEDIDORA Y LLENADORA DE VASIJAS", a nombre de D. Manuel Franco Junquera, de nacionalidad española, domiciliado en Vigo (Pontevedra), calle Sanguento, 68.

----oOo----

MEMORIA DESCRIPTIVA

La presente memoria descriptiva, como su enunciado indica, comprende una máquina medidora y llenadora de vasijas, que por sus características propias y esenciales, le hacen merecer los privilegios que -
5. al efecto otorga el vigente Estatuto sobre Propiedad Industrial, en la modalidad correspondiente de Patentes de Invención.

Entre las ventajas que la referida máquina aporta, pueden enumerarse como más principales, las siguientes:
10.

- a) Su característica de que por ser manual, se puede mover a la velocidad deseada, según el chorro de entrada.
- b) Elevada producción.
15. c) Ningún consumo.
- d) Gran seguridad en el funcionamiento.
- e) Sencilla instalación.

.../...



f) La persona a cargo de la máquina, en funcionamiento lento, puede asimismo dedicarse a taponar y precintar las consiguientes vasijas.

Su descriptiva, ilustrada a título de ejemplo no limitativo en el plano complementario, es como sigue:

Consiste en un depósito de acero inoxidable (1);
25. con una serie de depósitos interiores (2) -doce en la representación gráfica-; un grifo en el fondo de cada uno de los referidos depósitos como medio de vaciado (3) cuyos grifos van provistos de un sistema de rodamiento, para facilitar el giro del depósito (5); una
30. pletina circular (6) bajo la cual giran los grifos y que hace bajar el dispositivo de los mismos llenando la vasija; un flotador de cada uno de los depósitos que se eleva y baja haciendo mover la varilla de llenado, según el nivel del líquido (7) en relación con
35. una varilla indicadora de llenado de los depósitos - (8) cuyos depósitos llevan un rebosadero (9) para -- que cuando se llenan más de la medida el líquido cae a un hueco interior en comunicación con el eje.

La parte superior de la máquina tiene un eje -
40. que se acopla al eje de la parte inferior formando - una unión desmontable (10) donde va dispuesta una bandeja circular (11) sobre la cual van apoyadas las vasijas, sobre un eje completo de la máquina y hueco, - por el que discurren los líquidos sobrantes (12); rodamientos (13) en la mitad y parte inferior del eje -
45. que sirven de apoyo y a la vez para que giren la bandeja y parte superior de la máquina. Los referidos lí

.../...



quidos sobrantes van a un depósito interior (14), el cual dispone de un orificio para su recuperación total, disponiendo asimismo de una tapa (15).

50. La parte superior de la máquina va totalmente cerrada quedando nada más un orificio para que entren los líquidos y, por su parte frontal delantera queda libre el espacio correspondiente a cuatro grifos, a fin de poder sacar las vasijas llenas y disponer las vacías (16); también dispone de una serie de orificios (17) que hay en la bandeja para que el líquido sobrante se canalicen directamente al eje, cuyos orificios van provistos de un tamiz que evita el paso de impurezas.

60. **FUNCIONAMIENTO.**- La esencialidad de esta máquina radica en medir y llenar vasijas, el líquido entra por la parte superior en uno de los depósitos (2) de que dispone, cuando el flotador (7), debido al empuje del líquido se eleva y por consiguiente la varilla indicadora (8) nos indica que el depósito (2) está lleno, el encargado mueve entonces la bandeja (11) y el chorro cae sobre el otro depósito (2) introduciendo las vasijas vacías y repitiendo esta misma operación continuamente, los depósitos llenos empiezan a pasar bajo la pletina (6), haciendo mover los rodillos (5) y al mismo tiempo bajar el dispositivo de llenado de los grifos (3), cuando el primer depósito (2) ya dió la vuelta y viene vacío, y es cuando se cambia la vasija llena por la vacía.

75. Descrita suficientemente la naturaleza de la invención es obvio señalar que la misma podrá llevarse



a cabo en los materiales, formatos, dimensiones y medios que más interesen, puesto que con ello no se varía la esencialidad expuesta y a tal fin se solicita su exclusividad por término de VEINTE AÑOS para todo el territorio nacional, mediante la siguiente NOTA de:

REIVINDICACIONES

1a.- "MAQUINA MEDIDORA Y LLENADORA DE VASIJAS" que se caracteriza por un depósito de naturaleza inoxidable, provisto de una serie de pequeños depósitos interiores, con un grifo en el fondo de cada uno de ellos, como medio de vaciado, los cuales van provistos de un sistema de rodamiento para su facil movimiento de rotación disponiendo de una pletina circular bajo la cual giran los grifos y que hace bajar el dispositivo de los mismos en la operación de llenado de la vasija. Tales depósitos disponen de un flotador que se eleva y baja haciendo mover la varilla de llenado, según el nivel del líquido en relación con una varilla indicadora de llenado de los mismos, cuyos depósitos disponen de un rebosadero que se comunican por un canal común a un hueco interior.

2a.- "MAQUINA MEDIDORA Y LLENADORA DE VASIJAS" conforme precedente reivindicación que se caracteriza porque en la parte superior, la máquina tiene un eje que se acopla a otro en la parte inferior, formando una unión desmontable, donde va dispuesta una bandeja circular sobre la cual van apoyadas las vasijas, sobre un eje completo de la máquina que a su vez es hueco y por el que discurren los líquidos sobrantes; asimismo dispone de unos rodamientos en la mitad y parte inferior del eje que sirve de apoyo y que hacen que giren

.../...



la bandeja y parte superior de la máquina. Dichos lí-
110. quidos sobrantes van a un depósito inferior provisto
de un orificio para su recuperación total, con su tapa
correspondiente.

3ª.- "MAQUINA MEDIDORA Y LLENADORA DE VASIJAS" según
anteriores reivindicaciones que se caracteriza porque
115. la parte superior de la máquina va totalmente cerrada
quedando libre un orificio, por donde se dispone la -
entrada de los líquidos y, por su parte frontal delan-
tera queda libre el espacio suficiente a cuatro gri-
fos, a fin de poder sacar las vasijas llenas y dispo-
120. ner las vacías; también lleva provista la bandeja sus-
tentadora de una serie de orificios para que el so--
brante se canalice directamente al eje, cuyos orifi--
cios disponen de un tamiz que actúa como medio filtran-
te.

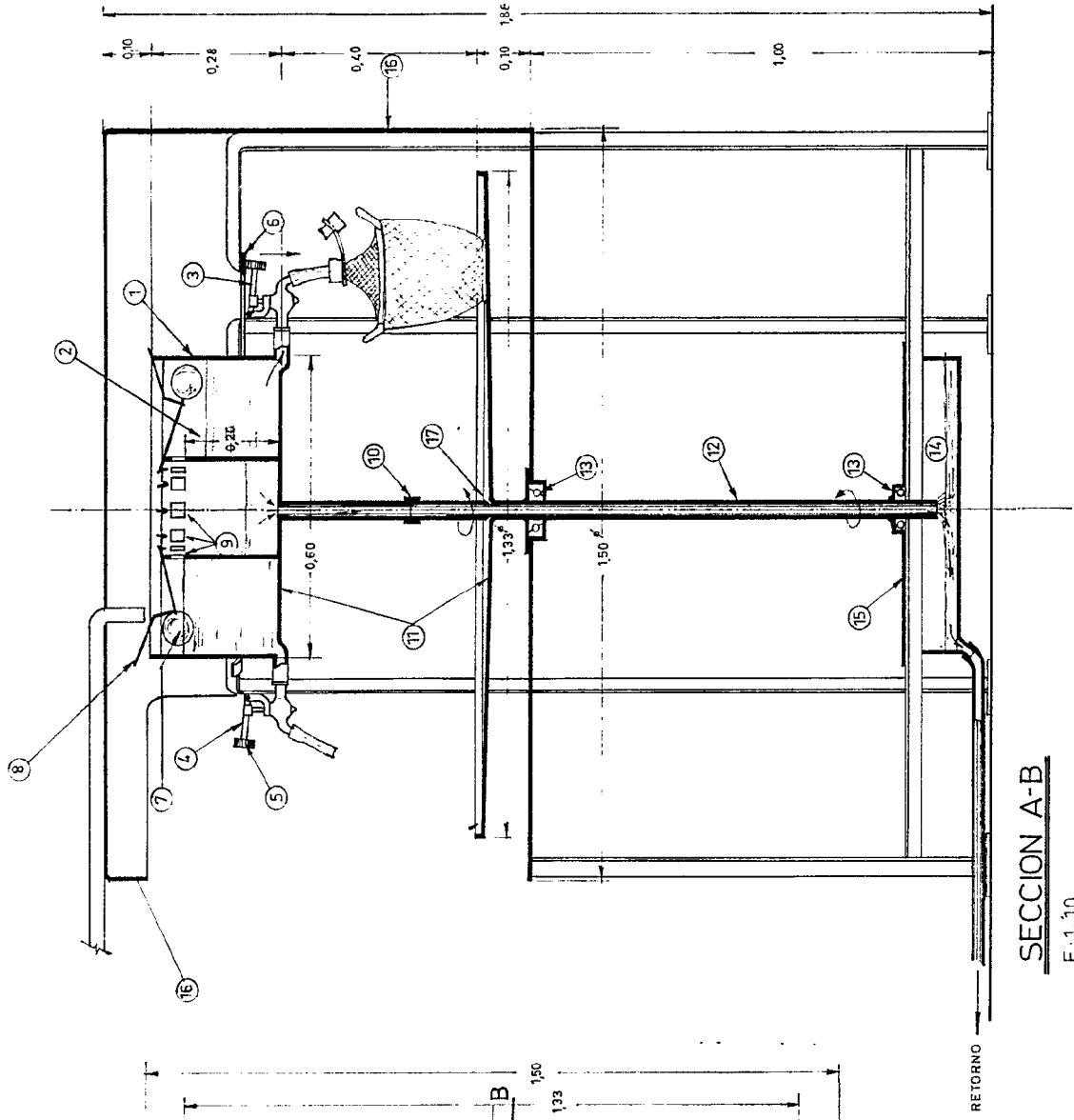
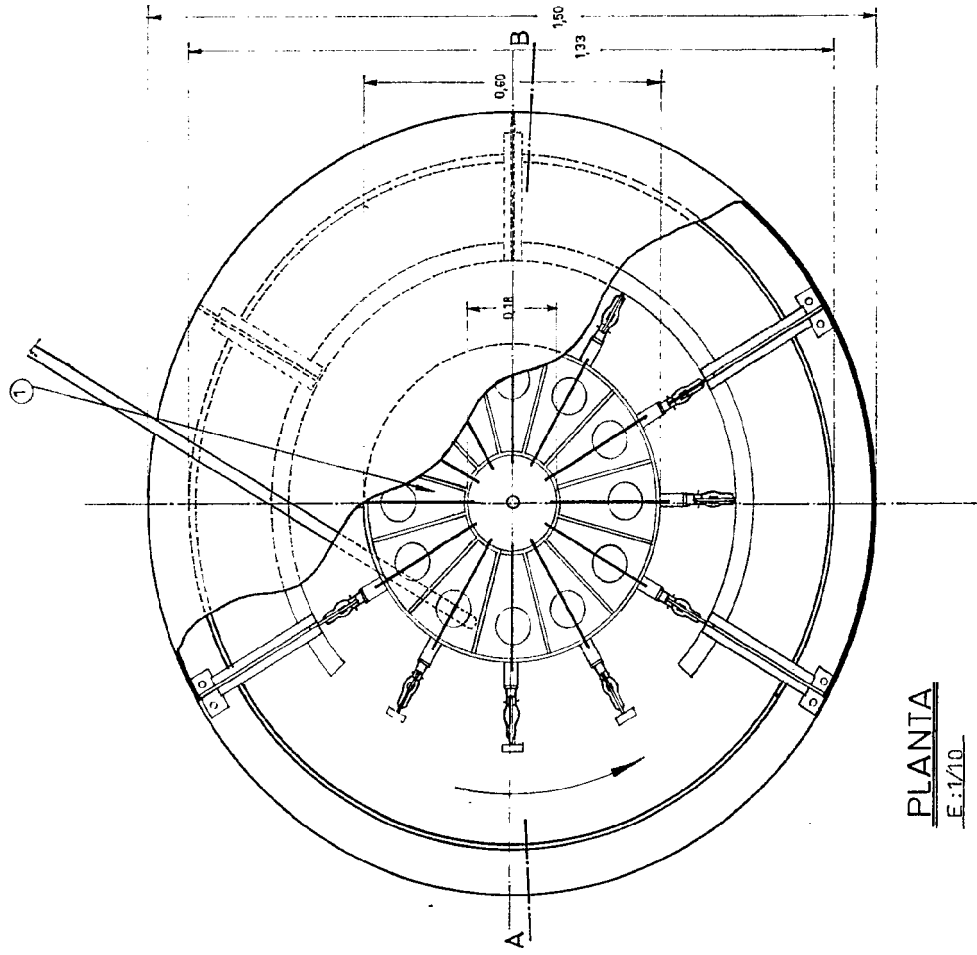
125. 4ª.- "MAQUINA MEDIDORA Y LLENADORA DE VASIJAS"

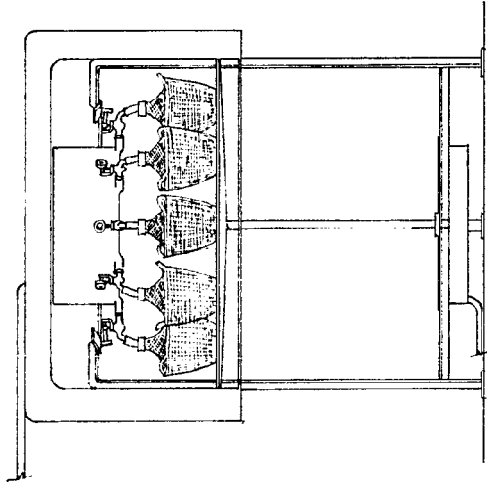
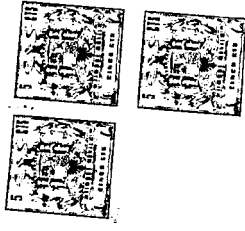
Según se describe y reivindica en la presente
memoria que consta de CINCO hojas y láminas de dibu-
jos que se acompañan.

Madrid, 11 ABR 1988

MANUEL FASCOS QUESADELOS
P. P.

Fdo.: Alejandro Martínez Delso

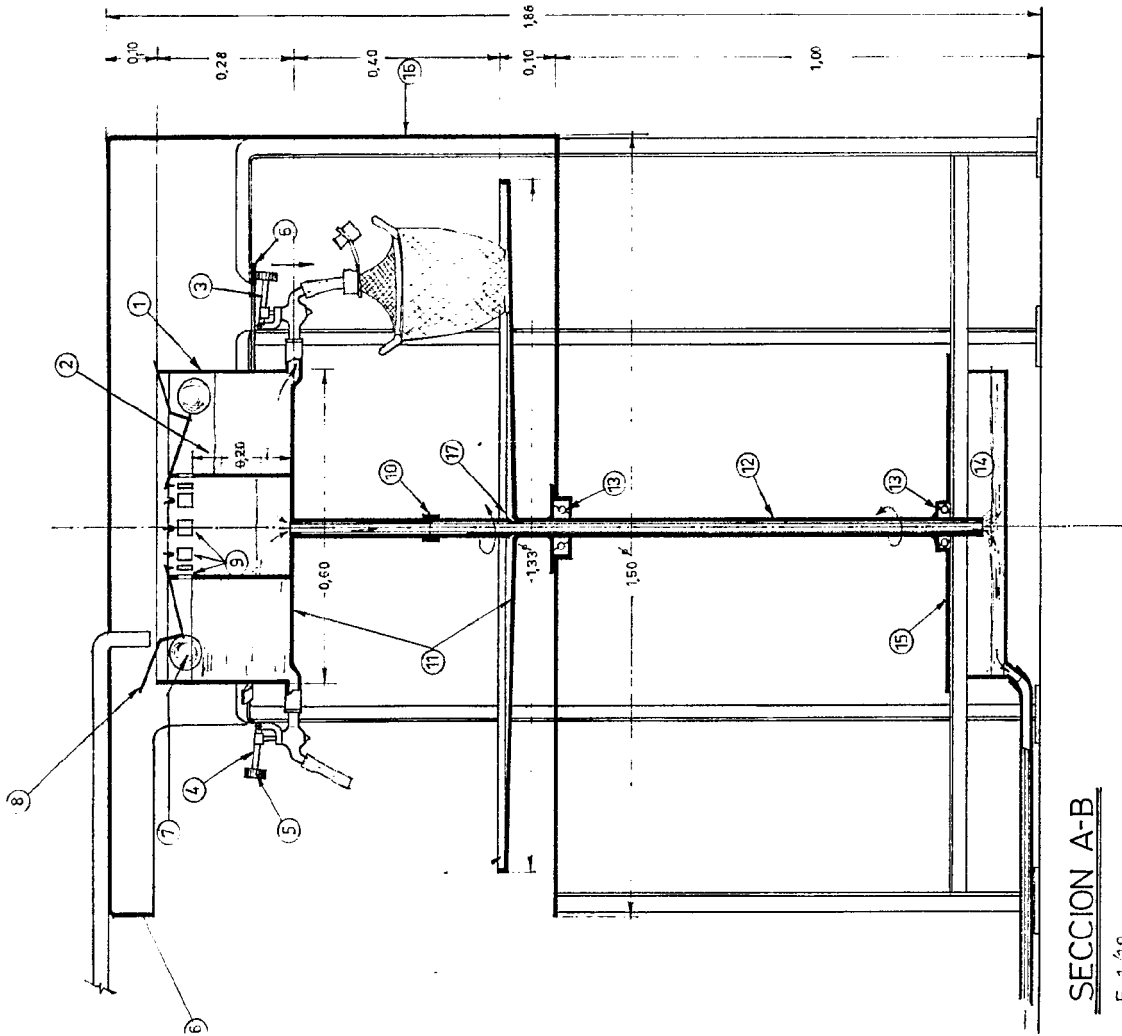




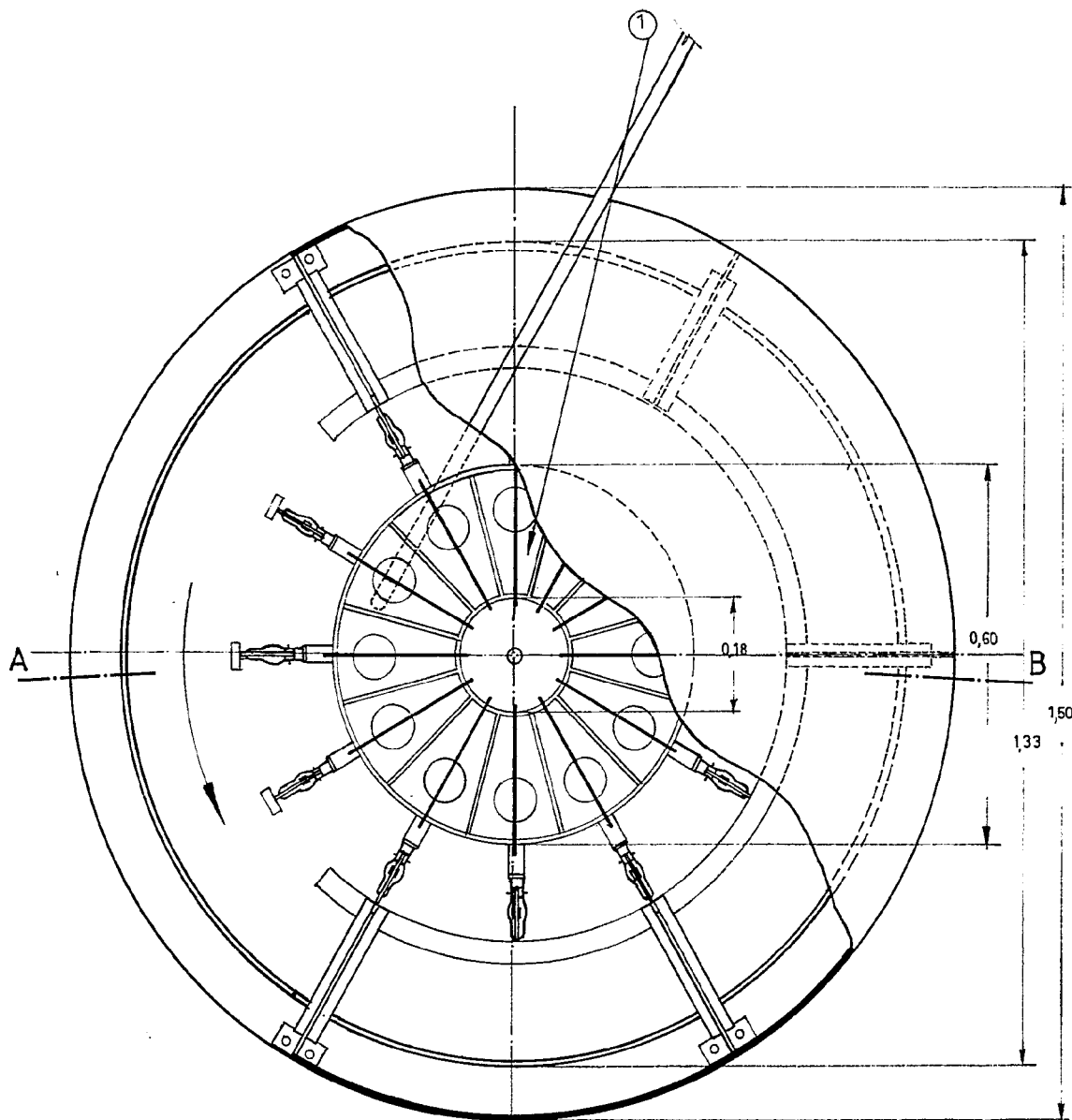
ALZADO
E. 1/20

Madrid

Alfonso Salazar



SECCION A-B
E. 1/10

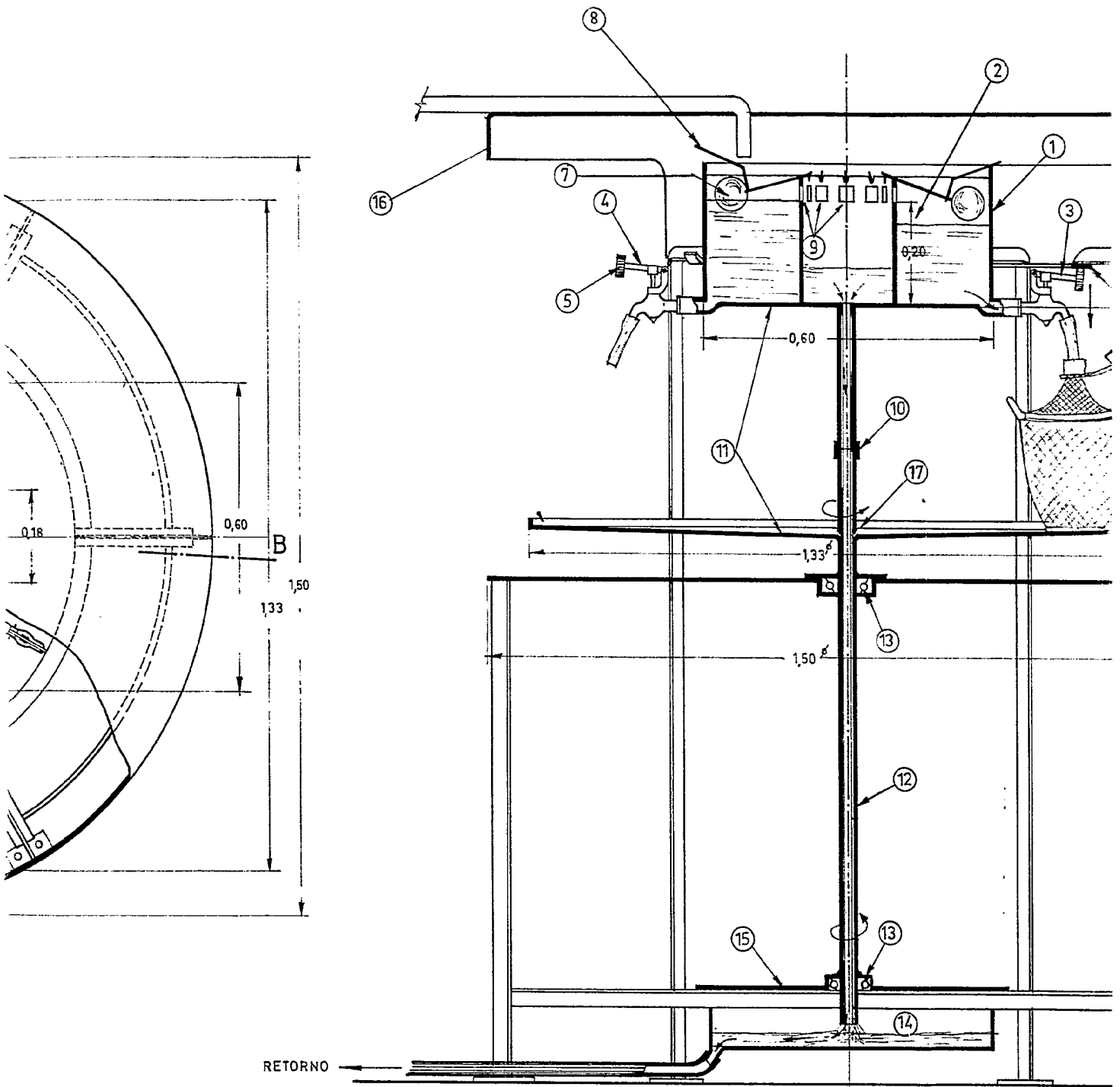


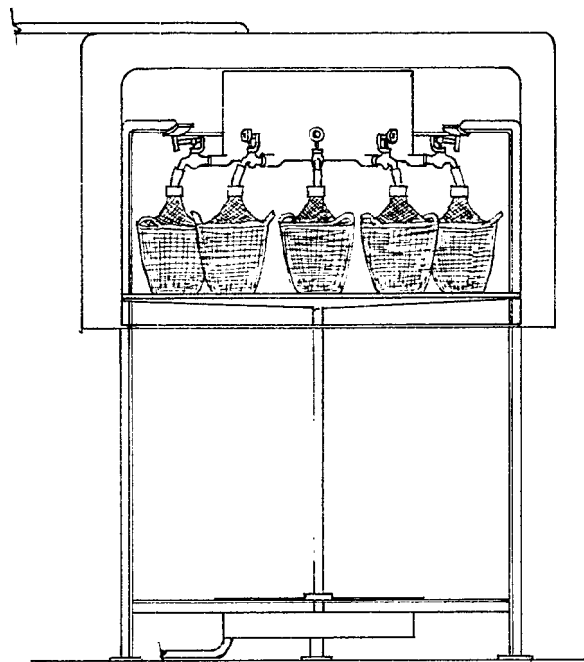
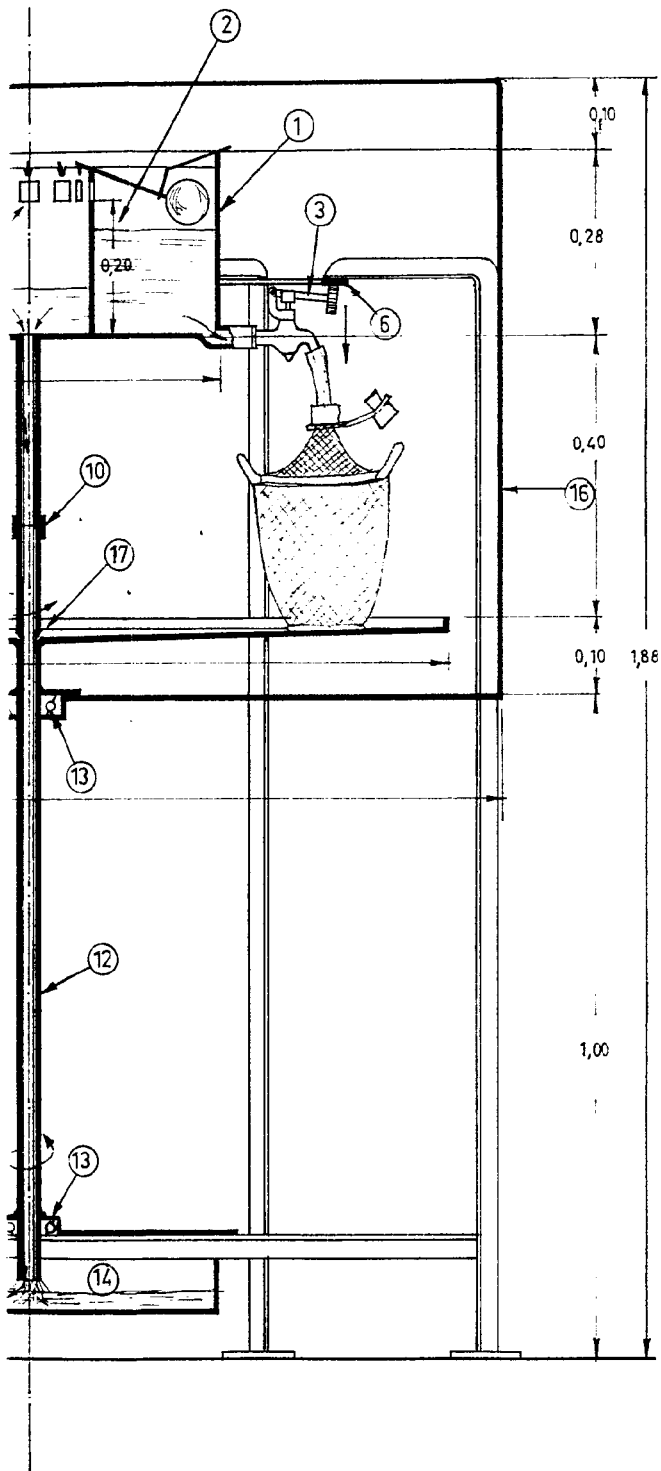
16

PLANTA
E:1/10

RETORNO 

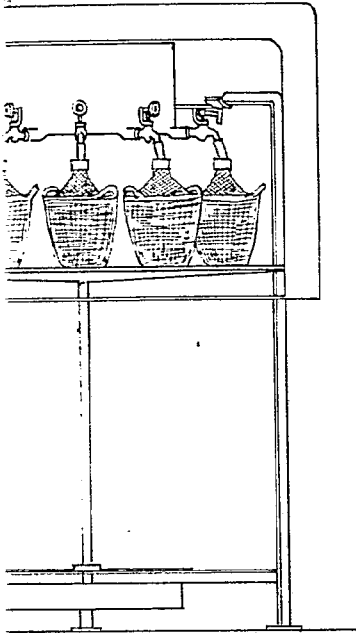
SE
E:1





ALZADO
E 1/20

Hoja única



Madrid

Manuel Sacconi