



MEMORIA DESCRIPTIVA  
DE UNA PATENTE DE INTRODUCCION POR DIEZ AÑOS EN ESPAÑA A FAVOR  
DE DON LUIS SCALETTI BASSI Y DON LUIS CORED GARCIA, AMBOS DE NA-  
CIONALIDAD ESPAÑOLA, RESIDENTES EN BARCELONA, Ronda de Universi-  
dad nº 12.

s o b r e

UN SISTEMA DE MONTAJE PERMANENTE PARA BASES DE SILLAS Y SILLONES  
METALICOS.



- La presente solicitud tiene por objeto garantizar el derecho a la fabricación y explotación en exclusiva para todo el territorio nacional, sobre un sistema de montaje permanente para bases de sillas y sillones metálicos, por medio del cual se
- 5.- alcanza a conseguir un elevado grado de consistencia para la estabilización e inamovilidad de la sustentación, en todos aquellos casos particularizados por contar con una sola y única columna central.
- Teniendo en cuenta que para el equilibrio estable de tales
- 10.- bases monocolumnas es necesario extender radialmente varios brazos sobre la superficie de sustentación, a partir de un núcleo central de aglutinación de las uniones comunes en ángulo recto, entre los medios indicados, es por lo que el nuevo sistema, atiende especialmente, a garantizar el refuerzo de los dichos
- 15.- contactos por testa, que los brazos radiales establecen con la clásica columna central, cualquiera que sea el contorno seccional de la misma.
- La primera de las normas del sistema, estriba en calar el
- 20.- cuerpo de dicha columna, en otros elementos planos extensibles en un area que sea suficiente para contener entre sus dos planos, la localización en posición de canto, de los referidos brazos, asegurando por medio del paso, perpendicular de bulones roblonables, la concreción fijadora de la unión, en cuanto a desprendimiento u oscilación en plano horizontal.
- 25.- El perfeccionamiento del sistema radica en armar un trazado poligonal de varilla metálica maciza, dándole el contorno variable o pertinente para que cale y estabilice equidistante-mente a todos los extremos de los repetidos brazos radiales. Dando así mismo simultaneamente a dichos puntos, una desusada consistencia a la inserción inferior de las consabidas ruedecillas g
- 30.- ratorias obligadas en dicha clase de muebles.

Como quiera que los elementos de refuerzo del núcleo ca-



1938

recen de vistosidad se recurre en favor del embellecimiento del sistema a cubrir el enclave de los brazos radiales con la base de la columna, por medio de un capuchón, que sea una consolidación poliédrica de todas las caras, aristas y vértices que concurren en dicho punto, siendo de un material análogo al de la columna y calado a ella con facilidad de deslizamiento a lo largo de la misma, para descender hasta situarse cabalgando a modo de silla de montar sobre los diversos brazos radiales.

Con objeto de ampliar con la máxima exactitud el alcance real del sistema, se describe seguidamente un ejemplo de realización del mismo, con arreglo y referencia a lo consignado en el gráfico que se adjunta.

En el plano:

La Figura 1ª., representa en esquema el desglose dibujado en perspectiva, de las piezas componentes de uno de los núcleos formativos de la peana seleccionada para esta exposición.

Partiendo del hecho fundamental establecido de que la columna es poligonal aceptaremos que para este caso de ejemplo la columna hueca -6- es de sección cuadrada, lo que permite establecer la circunstancia de que los cuatro brazos -7- de que llega a disponer, siendo a su vez de sección rectangular, adaptan su extremo por -testa-, con entera exactitud contra cada una de las caras planas existentes y en el centro de las mismas, a fin de que la configuración resultante sea regular y uniforme.

Por la parte superior aparece penetrando de arriba a bajo un primer elemento plano -8- del mismo contorno cuadrangular que la columna a la que cala (por ser bastante mayor en diámetros y diagonales), consistente en una placa de bakelita o material similar, que con la consistencia rígida necesaria para su cometido, tenga no obstante un margen de ductilidad, para vencer las resistencias que pueda oponer a su colocación, toda vez que su abertura



ra central -8a- debe ser lo: mas ajustable posible al contorno exterior de la repetida columna -6-.

Por la parte inferior se situa la segunda placa -9- análoga aunque oponente a la anterior, que llevadas ambas a tope  
5.- contra los dos cantos superior e inferior de todos los brazos -6 y 7-, establecen con sus vértices las dos superficies que darán guía y fijación a los dichos brazos. Estos hacen coincidir su borde extremo inferior con la misma arista baja de la columna. Detalle que, como otros, se pone de manifiesto en la Figura 3ª.,  
10.- que es un corte medio en alzado, del núcleo central. Por lo que entre todos los elementos que se central en el núcleo determinan la línea horizontal uniforme de ésta parte inferior de la peana.

En la misma figura se aprecia la relación y misión de los  
15.- bulones -10- que, dibujados en la Fig. 1ª., con independencia de sus respectivas cabezas de roblón -11- y cuya finalidad es la de pasar calando simultáneamente por los dibujados orificios -12- taladrados en los extremos de las diagonales de ambas cartelas 8 y 9-, se observa como coinciden al mismo tiempo a través de las también perforaciones -13- (en éste caso tubulares), existentes en  
20.- la masa del cuerpo de la zona inicial de los brazos.

Cabe hacer constar la existencia en las cuatro caras de la columna -6- y a la altura precisa, de unas uñetas -14- elevadas en la superficie destinadas a establecer una contención de límite, en el punto en que la cartela superior -8- ya presiona sobre  
25.- los brazos correspondientes contribuyendo a su incorporación. Y posteriormente al montaje expuesto y de acuerdo con la finalidad decorativa antes apuntada, el aludido capuchón -15- desciende a lo largo de la columna hasta montar sobre todas las juntas y situar sus bordes inferiores, no sin cierta presión, al mismo  
30.- nivel inferior y horizontal de todo el compuesto núcleo, realizando su doble misión de ajuste final y embellecimiento, hasta dar



la sensación de una unidad maciza y sólida.

En cuanto al citado capuchón -15-, dibujado en planta superior en la Fig. 2ª., queda integrado por un poliedro irregular, compuesto por cuatro caras que, siendo inferiormente rectangulares se elevan en triángulo -16- para cerrar el cuadro abierto superior -17- por donde pasa la columna -6-, alternando dichos triángulos con cuatro caras menores y opuestas dos a dos -18-, que son las que coinciden en apoyar su base menor sobre los bordes superiores de los brazos. En la Figura 3ª., dibujando el núcleo en sección, demuestra la amplia forma en que cubre a la totalidad de los medios a los que traba y refuerza el descrito capuchón.

Otro aspecto primordial del sistema de montaje, corresponde al medio de asegurar la inmovilidad oscilante de los brazos de la peana, garantizando la equidistancia de sus puntas extremas, lo que se verifica por medio de la barra delgada -19-, que tal como se esquematiza en la Figura 4ª., se dispone formando un contorno cerrado y de tal modo que los vértices del polígono convenientemente escuadrados en forma roma -19a- se introducen en el interior de las muescas -20- practicadas en los bordes terminales de los brazos. La Figura 5ª., que dibuja uno de ellos seccionado por su diámetro medio vertical, indica la posición de dicha muesca, que dá la penetración forzada de la barra -19- del mismo modo que indica el cierre de la abertura extrema del brazo, efectuando por medio de una tapa rígida -21- que dispone de la misma muesca -22 en el cuello penetrante de la misma (dibujada en una perspectiva en el propio diseño), la cual por la índole de su material, se introduce y desprende bajo fuerte presión, y con la cual se cierra permanentemente la conjunción de elementos formada.

Se dibuja también en la figura, la forma de inserción en dicho punto de la rueda giratoria -23- de características genéricas muy acusadas pero que no hacen al caso en esta exposición.



Todo lo descrito referente al sistema, será llevado a la práctica real, en la forma expuesta sin más variantes que las advertencias en cuanto a forma geométricas, dimensiones, calidades y otros detalles resolutivos, sin que por ello se altere la esencialidad prevista.

5.-

N O T A

En resumen, la presente solicitud recaerá sobre las siguientes reivindicaciones.

- 10.- 1a.-Un sistema de montaje permanente para bases de sillas y sillones metálicos, encaminados a efectuar la conjunción reforzada entre la base de una columna única de sustentación con respecto a los varios brazos radiales que completan la formación de la peana, caracterizado por consistir en la adaptación a la zona media de cada una de las caras del contorno poligonal de dicha columna, por contacto directo a testa, del borde extremo inicial del brazo que le corresponda, contacto que es mantenido, por el hecho de situar caladas en la columna, dos placas cuadrangulares una por encima y otra por debajo de los bordes de los ditados brazos, asegurando la compresión entre ambos elementos así como la fijación de los brazos mediante el paso a través de placas y brazos, de una serie de bulones de cabeza roblonable, los cuales traban consistentemente la reunión en cruceta y núcleo común de tales elementos que establecen el ángulo de 90 grados entre el plano de sustentación horizontal y el plano perpendicular de la columna.

- 25.- 2a.-Un sistema de montaje permanente para bases de sillas y sillones metálicos, según la reivindicación anterior caracterizado por comprender la cobertura del núcleo central reivindicado mediante un capuchón del mismo aspecto que la columna el cual envuelve geométricamente y con fidelidad todas las facetas del cuerpo nuclear; estando dicho capuchón, calado axialmente por la indicada columna de contorno poligonal y ajustado a presión al resto

30.-



de los elementos.

- 3<sup>a</sup>.- Un sistema de montaje permanente para bases de sillas y sillones metálicos, según las reivindicaciones anteriores caracterizado por establecer la estabilidad angular y equidistancia de los extremos de los diversos brazos radiales de la peana, por medio de la inclusión de una varilla cilíndrica cerrada en un contorno poligonal, de que sus vértices romos pasan ajustadamente y a presión por las escotaduras abiertas a tal fin en los bordes extremos de los referidos brazos, cerrando posteriormente la abertura indicada de los mismos, por medio de placas-tapetas dotadas de resalte interno que penetra a presión en la expuesta abertura.

- 4<sup>a</sup>.- Un sistema de montaje permanente para bases de sillas y sillones metálicos, según la reivindicación tercera, caracterizado porque en los puntos extremos de los citados brazos y precisamente bajo los vértices de cierre de la varilla que se cita, es donde se inserta el enclave de las ruedecillas giratorias.

5<sup>a</sup>.- UN SISTEMA DE MONTAJE PERMANENTE PARA BASES DE SILLAS Y SILLONES METALICOS.

- 20.- Según se describe en la presente memoria que consta de siete hojas escritas a máquina por una sola cara y dibujos.

Madrid a 4 de abril de 1968

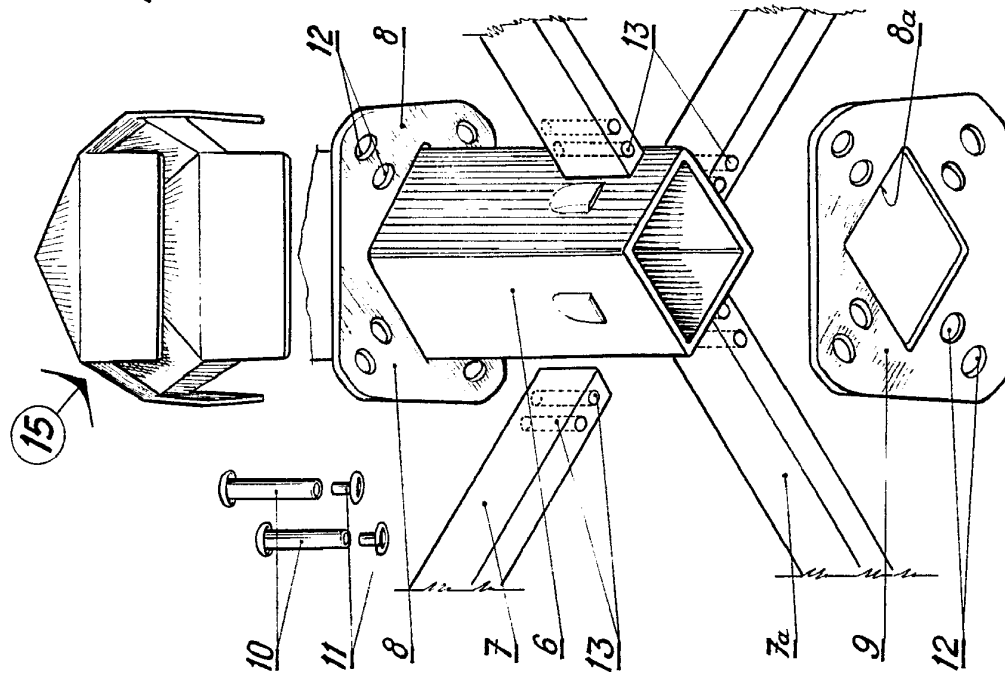


Fig. 1

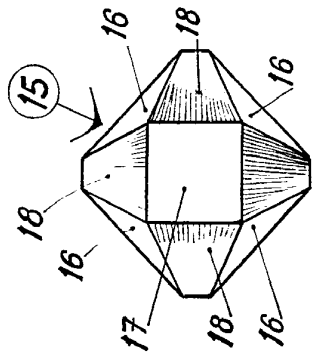


Fig. 2

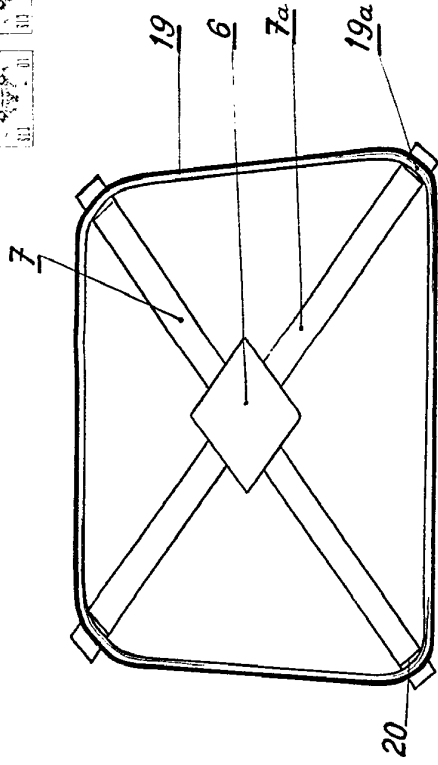


Fig. 4

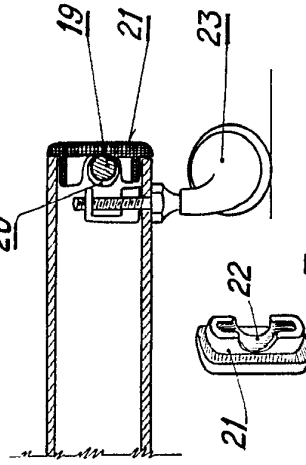


Fig. 5

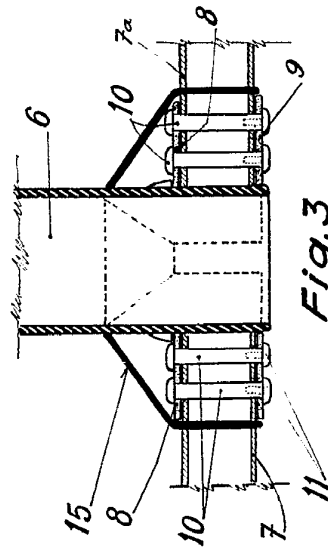


Fig. 3

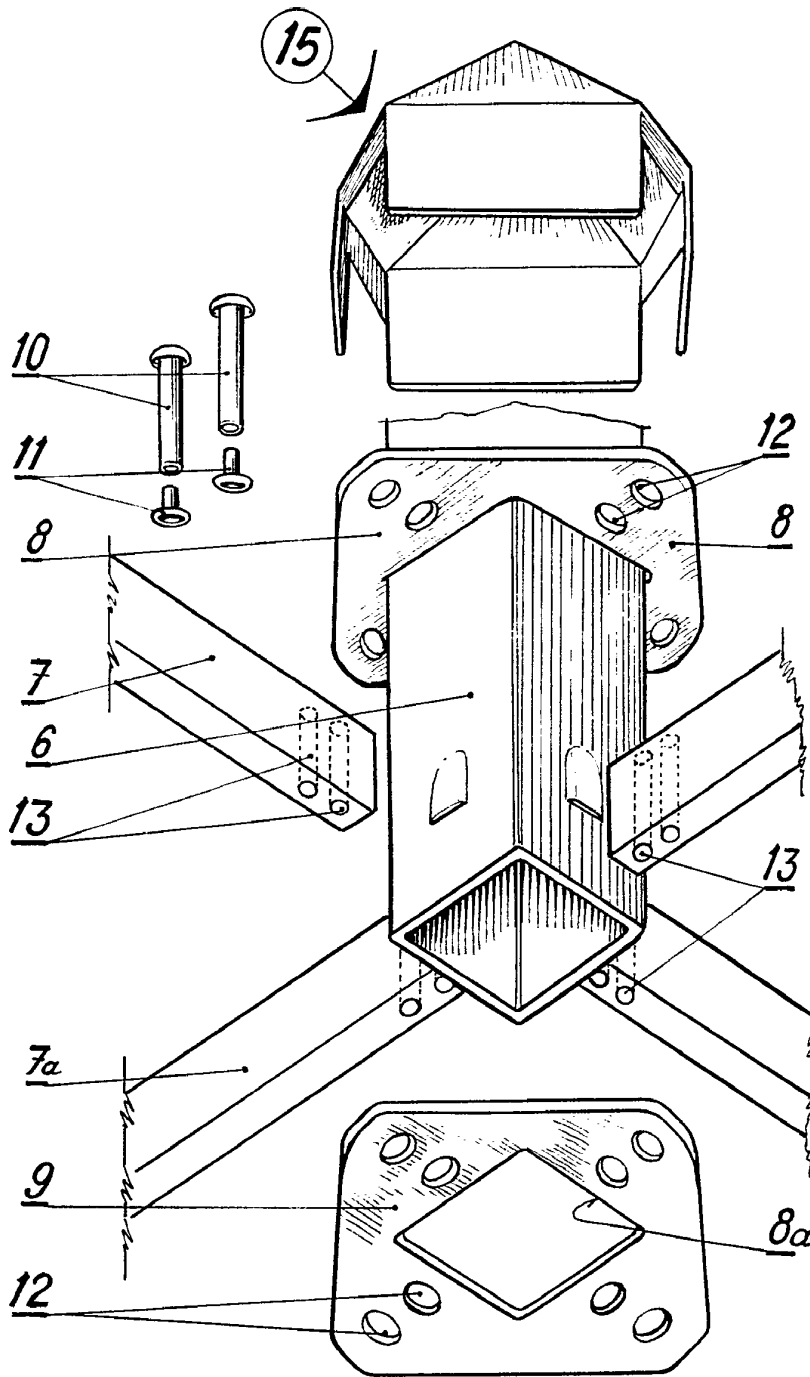


Fig. 1

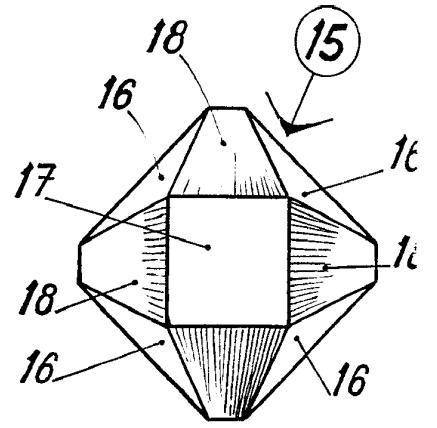


Fig. 2

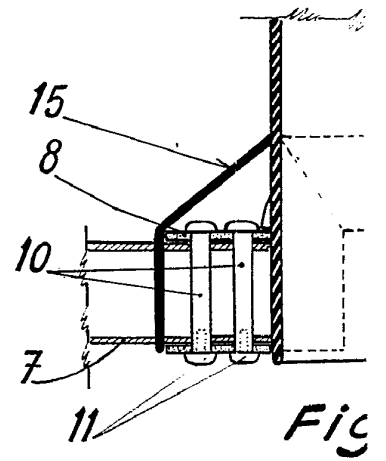


Fig. 3

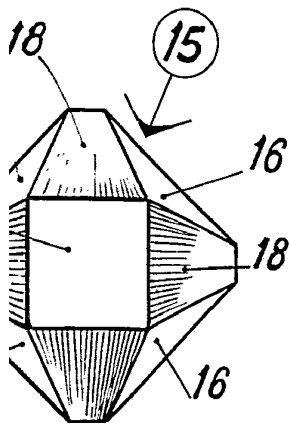


Fig. 2

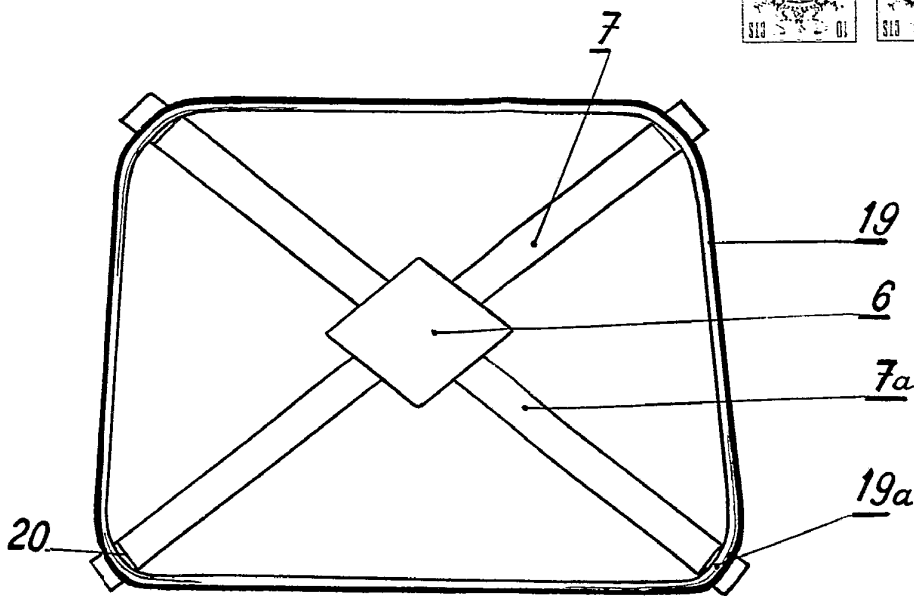


Fig. 4

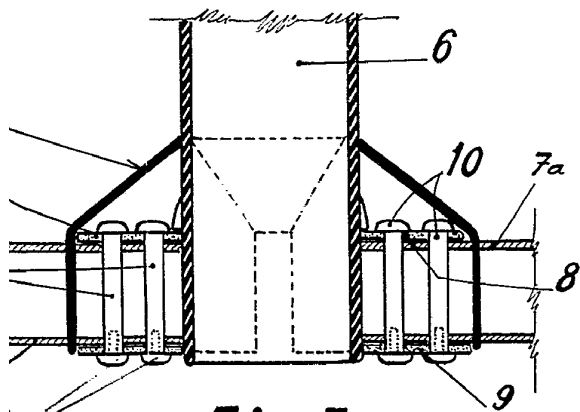


Fig. 3

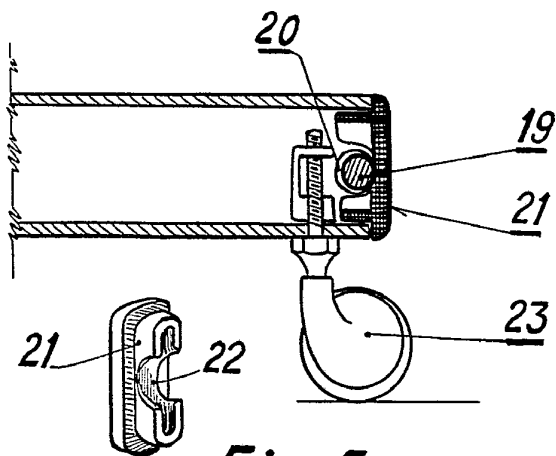


Fig. 5

ESCALA VARIABLE