

O.G.16.205/M<sup>s</sup>



35

20 MAR

PATENTE DE INVENCION

M E M O R I A     D E S C R I P T I V A

S o b r e :

"PERFECCIONAMIENTOS EN LA CONSTRUCCION DE CERRAMIENTOS MEDIANTE PIEZAS PREFABRICADAS".

- - - -

Solicitante: D. LUIS SANCHEZ-LOZANO PRIETO, de nacionalidad española, domiciliado en C/ Conde de Xiquena, 5. MADRID-4.

- - - -

Inventor: El solicitante.

- - - -



20 MAR. 1953

La presente Memoria Descriptiva tiene como fin la declaración del objeto sobre el que ha de recaer el privilegio de explotación industrial y comercial exclusivo en el territorio nacional de acuerdo con la legislación vigente de una Patente de Invención que como el enunciado indica -- trata de unos perfeccionamientos en la construcción de cerramientos mediante piezas prefabricadas.

5.

Los presentes perfeccionamientos son aplicables -- particularmente en la construcción de terrazas y vallas de jardinería.

10.

El elemento fundamental consiste en una pieza prefabricada de hormigón que comprende una conformación hueca inferior destinada a servir de jardinera para plantas e incorpora medios para su fijación inferior así como el acoplamiento lateral de unas piezas con otras para formar el cerramiento.

15.

El invento también comprende a la forma de acoplamiento de unas piezas con otras mediante un elemento tubular que constituye además el remate superior o barandilla -- del cerramiento.

20.

Con el fin de facilitar la mejor interpretación -- del invento, en los dibujos adjuntos, complementarios de la presente exposición se representa una forma práctica para -- su realización industrial que únicamente se incluye con -- carácter meramente informativo y por consiguiente no limitati -- vo del mismo.

25.

En los citados dibujos;

La figura 1 muestra una vista en perspectiva de -- una pieza prefabricada, realizada de acuerdo con el invento;

30.

La figura 2 muestra una vista frontal del cerra--



miento de una terraza, realizado de acuerdo con el invento;

La figura 3 muestra una sección por III-III de la figura 2;

5. La figura 4 muestra una sección según un plano vertical de la pieza representada en la figura 1;

La figura 5 muestra un detalle de la fijación de los elementos prefabricados al forjado de la terraza;

La figura 6 muestra un detalle según una sección vertical de la fijación de la barandilla;

10. La figura 7 muestra un detalle en planta de la fijación de la barandilla;

La figura 8 muestra un detalle frontal del acoplamiento de los bastidores a las piezas prefabricadas;

15. La figura 9 muestra un detalle según una sección horizontal del acoplamiento entre piezas prefabricadas.

En las citadas figuras las referencias numéricas corresponden a los siguientes elementos:

- (1) Pieza prefabricada;
- (2) Hueco para servir de jardinera;
20. (3) Laterales de acoplamiento;
- (4) Orificios para paso de medios de fijación;
- (5) Orificio de desague;
- (6) Redondo de anclaje;
- (7) Barandilla;
25. (8) Placa de fijación de la barandilla;
- (9) Redondo pasante;
- (10) Bastidor de angular con mallazo metálico.
- (11) Anclaje de la placa 8.

30. Como se muestra en la figura 1 la pieza (1), prefabricada, presenta un cajeadado inferior (2) que constituye un



hueco para alojamiento de la tierra vegetal necesaria para las plantas, constituyendo esta parte una jardinera, Dicho hueco está limitado por su extremo por los laterales (3), - prolongados hacia arriba, que presentan los orificios (3).

5. En el fondo del hueco (2) están situados orificios (5) destinados a servir de desagüe, como se muestra en las figuras (4) y (5).

10. En las figuras 2 y 3 se muestra como ejemplo la construcción del cerramiento de una terraza mediante los citados elementos.(1).

15. Dichos elementos (1), se sitúan una al lado del otro, fijados al forjado mediante los redondos (6), como se muestra en la figura (5). En dicha figura se puede observar el faldón anterior e inferior de los elementos (1) que queda situado en la parte frontal, evitando la entrada de humedad. Dicha parte frontal tiene su cara anterior conformada mediante estrias verticales con finalidad únicamente arquitectónica.

20. Los orificios (4) sirven para alojar los redondos (9) a los que se suelda el redondo vertical (11). Este último se suelda a la cara inferior de la placa metálica (8), destinada a su vez a fijar la barandilla 7, constituida por un tubo rectangular. Los bastidores se fijan mediante soldadura a los extremos de los redondos (9) de forma que barandilla (7), piezas (1) y bastidores (10) quedan perfectamente unidos mediante ambos redondos (9) y (11), soldados perpendicularmente.

30. De lo anteriormente descrito se deduce claramente las ventajas del presente invento ya que la construcción del cerramiento consiste en esencia en situar los elementos apoyados sobre el forjado, trabándolos mediante los redondos -



de anclaje (6) y acoplar mediante los redondos (9) y (11) la barandilla y lateralmente unos elementos con otros. -- Las operaciones que se han de realizar son evidentemente reducidas, necesitando únicamente las soldaduras de dichos redondos y placas, lo cual supone una considerable reducción de mano de obra sobre cualquier sistema de construcción de cerramiento conocido.

10. Descrita suficientemente la naturaleza del invento, así como un ejemplo de realización práctica del mismo, solamente cabe añadir que en el conjunto y partes descritas es posible introducir cambios de materias, formas y disposiciones, siempre que tales alteraciones no supongan variación sustancial del objeto reivindicado.

15. El solicitante se reserva el derecho de extender esta demanda a los países extranjeros, reivindicando la misma prioridad de la presente solicitud al amparo del Convenio Internacional para la protección de la Propiedad Industrial.

20. Igualmente el solicitante se reserva el derecho de introducir en la presente invención cuantos perfeccionamientos sobre la misma puedan derivarse, mediante la solicitud de los correspondientes Certificados de Adición en la forma señalada por la Ley.

#### N O T A

25. La Patente de Invención, que se solicita por veinte años, para España y sus Posesiones, de acuerdo con la vigente Legislación, deberá recaer sobre: "PERFECCIONAMIENTOS EN LA CONSTRUCCION DE CERRAMIENTOS MEDIANTE PIEZAS PREFABRICADAS", según las características esenciales de las siguientes:

30. tes:



20 MAR. 1932

REIVINDICACIONES

- 1ª.- Perfeccionamientos en la construcción de cerramientos mediante piezas prefabricadas, que se caracterizan porque los elementos prefabricados se acoplan lateralmente entre si por intermedio de redondos metálicos pasantes a través de orificios dispuestos en dichos elementos, cuyos redondos se sueldan por sus extremos a los laterales de bastidores metálicos que quedan enmarcados entre los citados laterales del correspondiente elemento prefabricado,
- 5.
10. y se sueldan en su parte media, situada entre dos laterales de elementos sucesivos al extremo de otro redondo metálico, situado en posición vertical y, por su extremo superior, a una placa, que se apoya en los extremos del borde superior de dos elementos colaterales, en cuya placa se fija la barandilla, mediante soldadura.
- 15.

- 2ª.- Perfeccionamientos en la construcción de cerramientos mediante piezas prefabricadas, según la reivindicación 1, que se caracterizan porque los elementos prefabricados se apoyan sobre la superficie de sustentación de los mismos, y quedan fijados a esta por intermedio de redondos metálicos anclados a dicha superficie y alojados en orificios correspondientes situados en la parte inferior de dichos elementos prefabricados.
- 20.

- 3ª.- Perfeccionamientos en la construcción de cerramientos mediante piezas prefabricadas, según la reivindicación 1, que se caracterizan porque los elementos prefabricados, presentan un cajeadado inferior, abierto hacia su parte superior, destinado a servir de jardinera, cuyo cajeadado está limitado por los laterales de dichos elementos, que se prolongan hacia arriba para constituir los apoyos verticales.
- 25.
- 30.



les de la barandilla, y en cuyos laterales se incorporan los medios de unión transversal del cerramiento.

4ª.- "PERFECCIONAMIENTOS EN LA CONSTRUCCION DE CERRAMIENTOS MEDIANTE PIEZAS PREFABRICADAS".

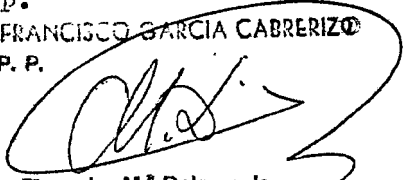
5. Según queda sustancialmente descrito en la presente memoria, que consta de siete hojas escritas a máquina por una sola cara y acompañada de dibujos.

Madrid, a 20 MAR. 1968

D. LUIS SANCHEZ-LOZANO PRIETO.

P.P.

FRANCISCO GARCIA CABRERIZO  
P. P.

  
Firmado: M.ª Dolores Jorquera

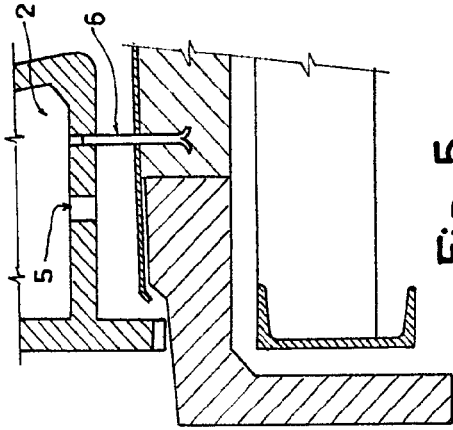


Fig. 5

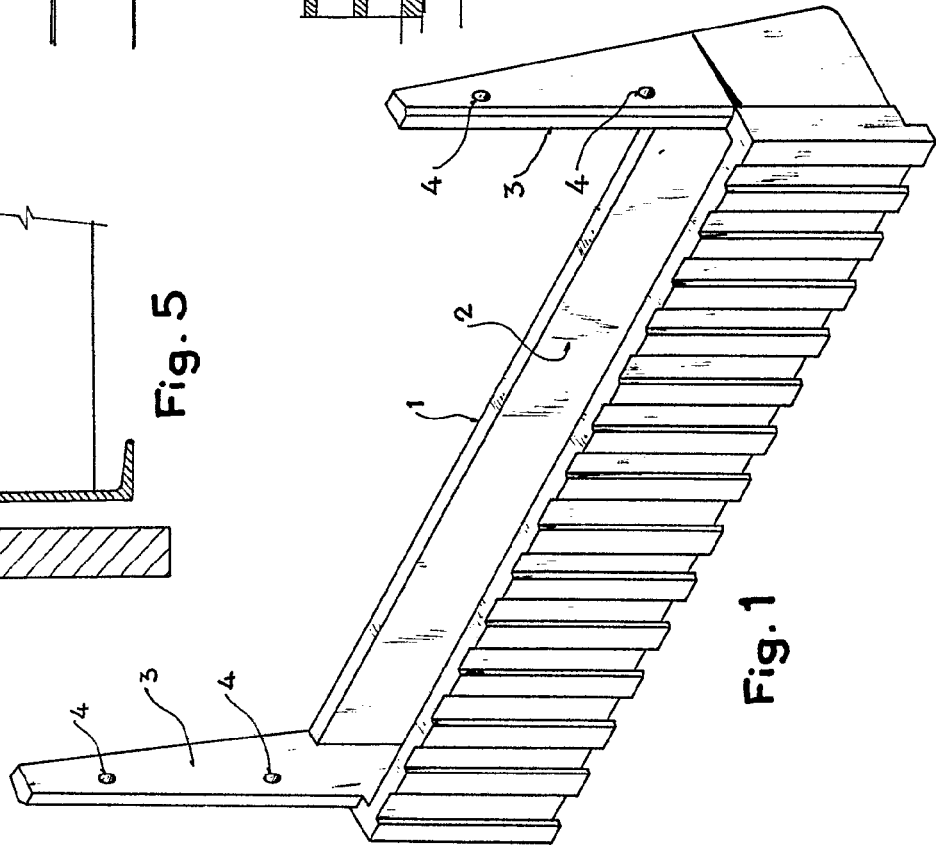


Fig. 1

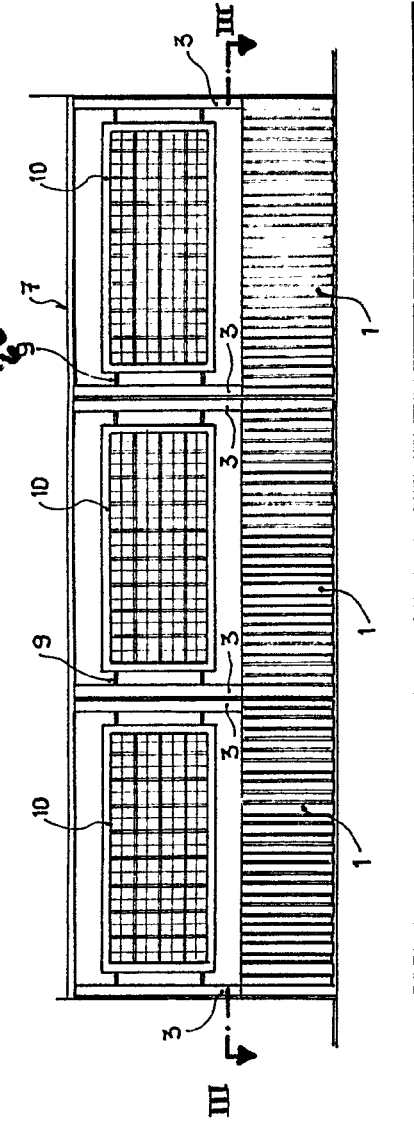


Fig. 2

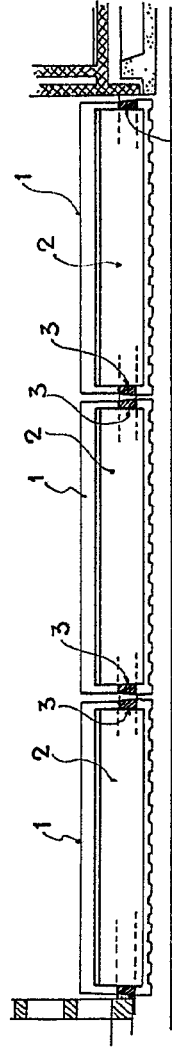


Fig. 3

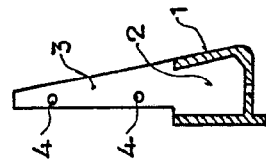


Fig. 4

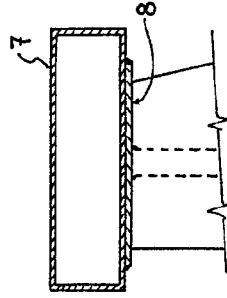


Fig. 6

Escala variable

Madrid, 20 MAR, 1968

LUIS SANCHEZ-LOZANO PRIETO  
P. R.

*[Handwritten signature]*

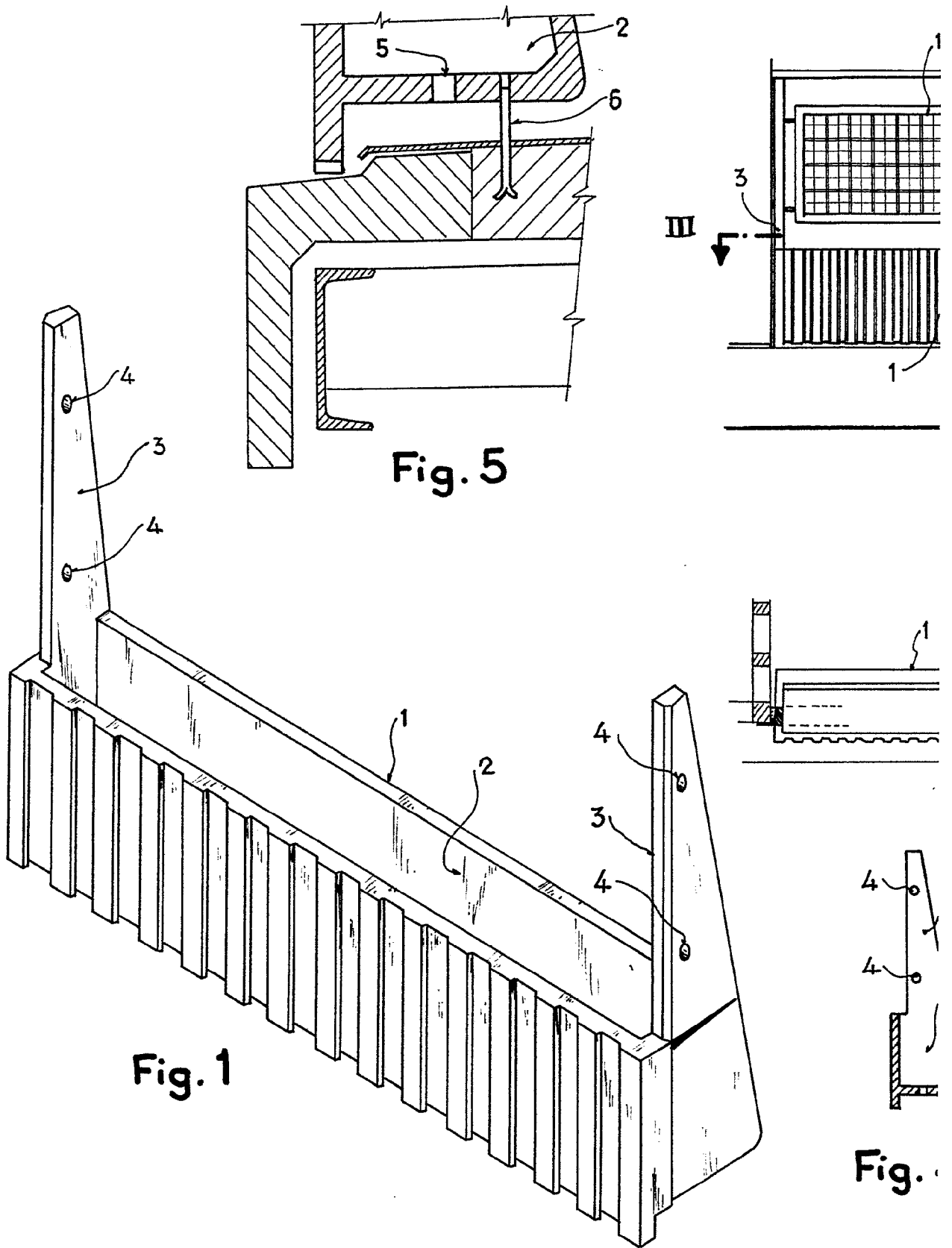


Fig. 1

Fig. 5

Fig. III

Escala variable

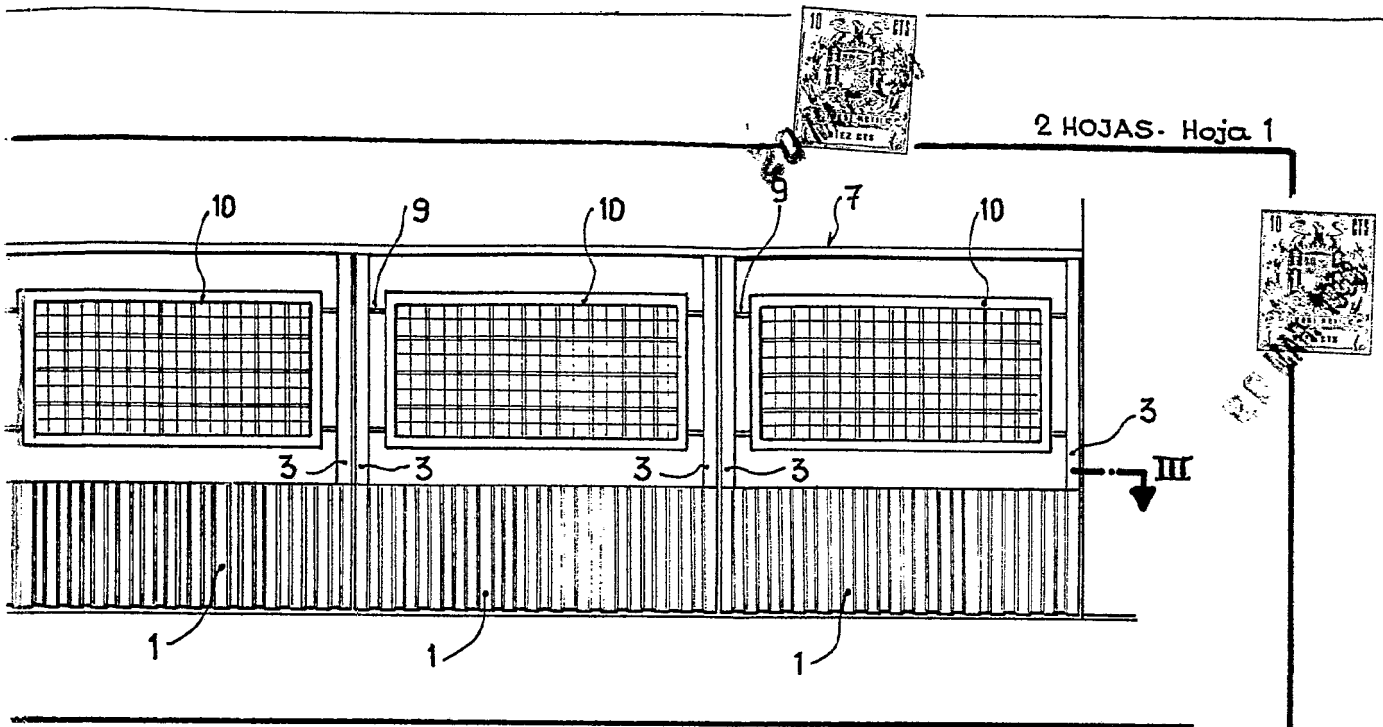


Fig. 2

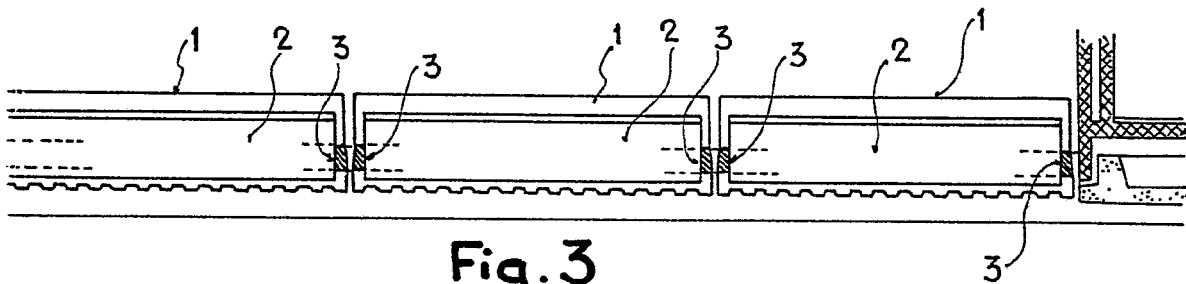


Fig. 3

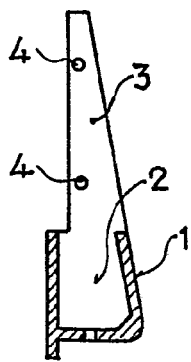


Fig. 4

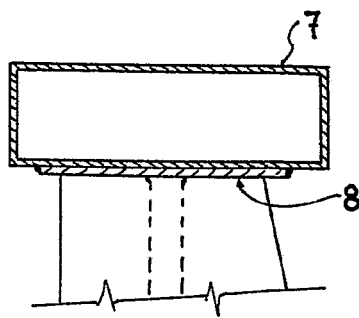


Fig. 6

Madrid, 20 MAR. 1968

LUIS SANCHEZ-LOZANO PRIETO  
P. R. GARCIA GARCIA CABRERO

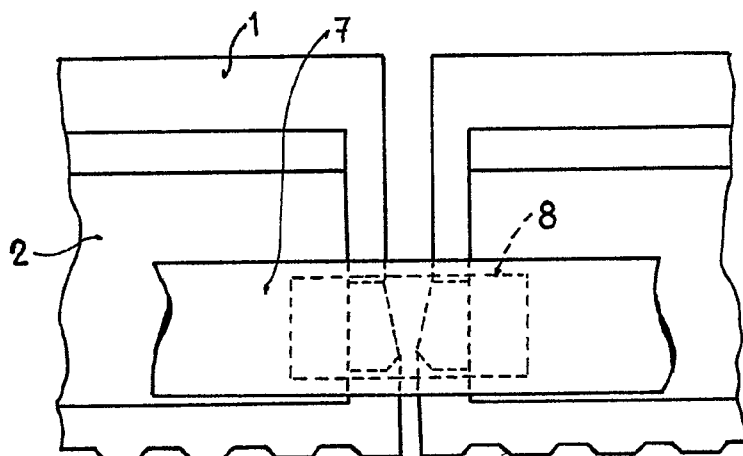


Fig. 7

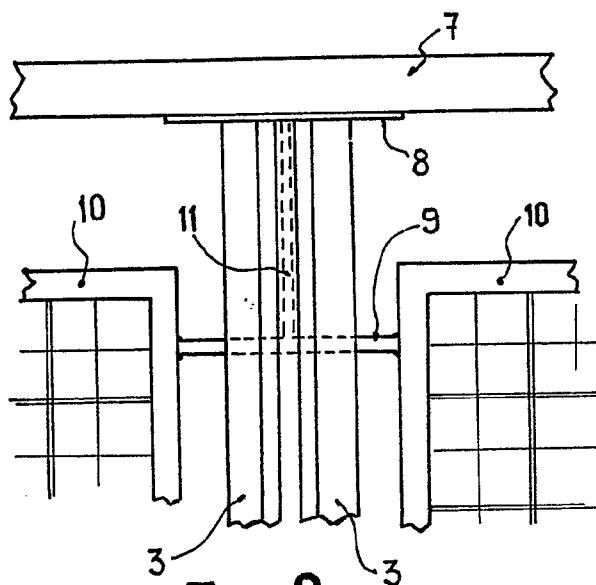


Fig. 8

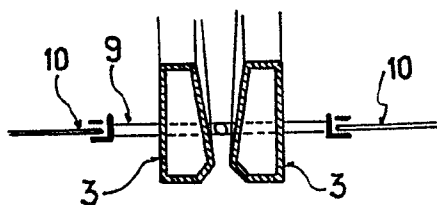


Fig. 9

Escala variable

20 MAR. 1968

Madrid,

LUIS SANCHEZ-LOZANO PRIETO

P. P.

FRANCISCO GARCIA CABREIZO

P. P.

Firmado: M.ª Dolores Domínguez

