



350730

P A T E N T E D E I N V E N C I O N

por VEINTE años

cuyo privilegio se solicita para España, sus territorios y plazas de soberanía, a favor de:

SOCIÉTÉ ANONYME DES ÉTABLISSEMENTS DENNERY

entidad francesa, domiciliada en 6 rue Moreau, Paris, Francia, relativa a:

"PERFECCIONAMIENTOS EN LAS DISPOSICIONES DE MONTAJE DE ELEMENTOS DE CONSTRUCCION"

=====

Inventor: Jacques Dennery

Prioridad: Solicitud de patente en Francia nº
PV. 95.236 de fecha 16 febrero 1967.



350730

MEMORIA DESCRIPTIVA

Se han propuesto ya elementos de construcción con cremallera constituídos por un perfil de sección en U cuyas ramas se aplican sobre el soporte y cuyo fondo presenta u-

5. nas alas en escuadra, en número cualquiera, unidas por las cremalleras, o incluso por un perfil formado por dos o más alas paralelas, unidas por las cremalleras, y de las que una por lo menos entre ellas, presenta una banda, preferiblemente en escuadra, directamente aplicable sobre el soporte. En

10. los dos casos, las alas paralelas sirven de guías a las colas de las consolas y de los topes para los paneles eventualmente aplicados como cobertura del soporte. - - - - -

La presente invención se refiere a unos perfeccionamientos y variantes aportados a estos perfiles. - - - - -

15. Este perfil es de forma de H de la que la barra transversal aproximadamente media constituye la cremallera y está provisto lateralmente de dos bandas planas paralelas de las que una está preferentemente en el plano de la cremallera y la otra en un extremo. - - - - -



5. Según una variante, el perfil es de forma de dos H acopladas, de manera que presenten tres alas paralelas arriostradas aproximadamente en el centro por las cremalleras, presentando las alas exteriores unas alas paralelas, sensiblemente de la misma longitud, en el plano de las cremalleras y en el plano de uno de los extremos del perfil. -

10. Los montantes utilizados como soportes autosoportantes de estos perfiles de cremallera que pueden ser tubos hendidos clásicos, de sección cuadrada o rectangular, cuyos bordes de la hendidura longitudinal están introducidos entre las alas paralelas del perfil. Este puede, pues, deslizarse libremente a lo largo del montante y está constantemente sostenido contra los esfuerzos de pandeo o de enclavamiento.-

15. Se describirán en detalle a continuación varias variantes de realización de los perfiles, según la presente invención, con referencia a los planos anexos en los cuales: -

- La figura 1 es una vista en alzado de frente. - -

- La figura 2 es una vista en sección longitudinal según II-II de la figura 1. - - - - -

20. - La figura 3 es una sección III-III de la figura 1 de una primera realización. - - - - -

- Las figuras 4, 5 y 6 son vistas análogas de una segunda realización. - - - - -



13

- Las figuras 7 y 8 muestran en alzado de frente y en sección según VIII-VIII de la figura 7 los perfiles de las figuras 1 a 3 colocados sobre un montante con empleo de un panel de dorso. - - - - -

5. - Las figuras 9 y 10 muestran en alzado de frente y en sección según X-X de la figura 9 los perfiles de las figuras 1 a 3 colocados sobre unos montantes sin empleo de panel de dorso. - - - - -

10. - Las figuras 11 y 12 muestran en perspectiva los perfiles de las figuras 4 a 6 colocados en sus montantes, respectivamente con y sin panel de dorso. - - - - -

15. Como muestran claramente las figuras 1 a 6, los montantes según esta invención presentan esencialmente unos perfiles que comprenden dos alas verticales paralelas 6, 7 arriostradas por unas cremalleras 2, situadas preferentemente hacia su mitad. Estas alas presentan en uno de sus extremos una o dos bandas planas 4, preferentemente pero no necesariamente en escuadra. Aproximadamente en el plano de las cremalleras, dos bandas 5 planas y preferentemente de la misma longitud y paralelas a las precedentes forman resalte a una y otra parte de la cremallera sobre las alas 6 y 7. Estas bandas 5 presentan en su borde vuelto hacia las alas de apoyo 4 unos rebajes 9. Esta disposición se aplica a los perfiles de dos cremalleras 2 y 3 alojadas entre tres alas 6, 7, 8 (figs. 4 a 6). - - - - -

25. Estos perfiles son fácilmente montados y guiados



5. por unos montantes metálicos hendidos y huecos, de sección cuadrada, rectangular, poligonal o curva, introduciendo los bordes 10 de los montantes 12 en las ranuras formadas por las bandas 4 y 5. Si se emplean paneles de dorso 13, los perfiles están montados con unas alas 6 y 7 en resalte (figs. 7 y 8) de manera que los paneles pueden topar contra ellas. Si no se emplean paneles, los perfiles están preferiblemente montados con las alas 6 y 7 hacia el interior del montante (figs. 9 y 10). - - - - -

10. Este montaje se efectúa de la misma manera con unos perfiles de cremalleras múltiples (figs. 11 y 12), con o sin paneles. - - - - -

15. Las características de la invención son aplicables a unos perfiles cuyas bandas de apoyo y de guiado, forman resalte sobre las alas paralelas, no están en escuadra, sino oblicuas, variando la sección del montante en consecuencia, así como unos perfiles de ángulos que no necesitan bandas laterales más que por un lado. Además la disposición simétrica indicada en el plano no es una necesidad. - - - -

20. N O T A

Se declaran de novedad y propiedad para España, sus territorios y plazas de soberanía, las siguientes: - -



REIVINDICACIONES

5. 1.- Perfeccionamientos en las disposiciones de montaje de elementos de construcción, y en particular en los montantes con cremallera formados por un perfil metálico, caracterizados porque el montante está esencialmente constituido, por lo menos, por dos alas paralelas arriostradas preferentemente hacia su parte media por unas cremalleras para los ganchos de consolas o piezas similares guiadas entre dichas alas, y unas bandas paralelas que forman lateralmente resalte sobre

10. estas alas, las unas preferentemente en escuadra por el extremo de las alas del perfil y las otras dispuestas paralelamente y aproximadamente de igual longitud en el plano de las cremalleras y que forman con las precedentes unas ranuras laterales en las cuales se introducen los bordes de la hendidura

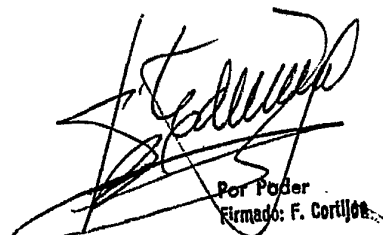
15. longitudinal de montantes tubulares metálicos hendidos, pudiendo las alas libres de los perfiles estar dispuestas en el interior o en el exterior de los montantes tubulares hendidos.--

2.- "PERFECCIONAMIENTOS EN LAS DISPOSICIONES DE MONTAJE DE ELEMENTOS DE CONSTRUCCION". - - - - -

20. Todo ello conforme se describe y reivindica en la presente memoria que consta de seis hojas foliadas y mecanografiadas por una sola de sus caras y de tres láminas de dibujos que la ilustran.

BARCELONA, 13 FEB. 1968

P. A. M. CURELL SUÑOL



Por Poder
Firmado: F. Cortijo

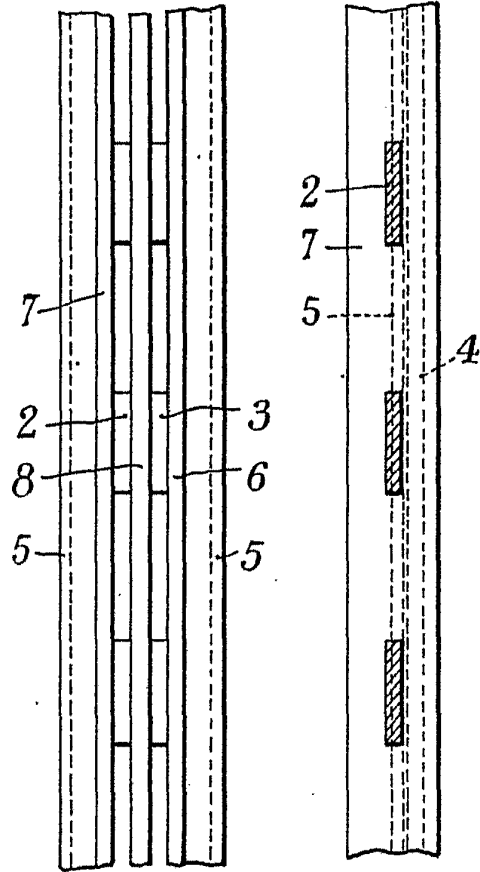
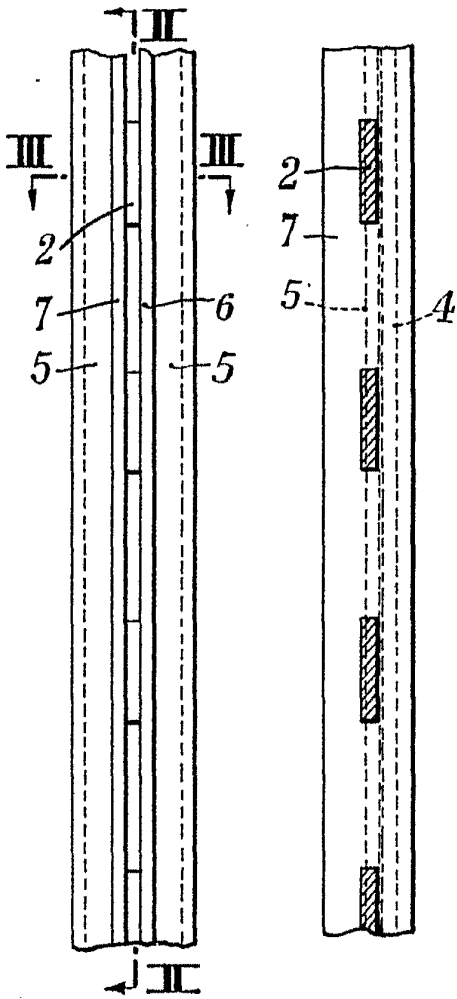


Fig.1

Fig.2

Fig.4

Fig.5



BARCELONA 1912
R. A. M. CURIEL SUÑER

Fig.3

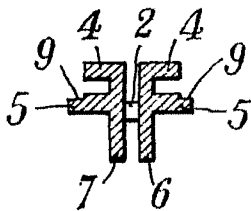
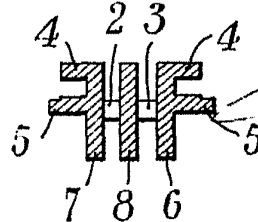


Fig.6



Carillón
 Ver. 1909
 Director: F. Cortés

Fig.7



Fig.9

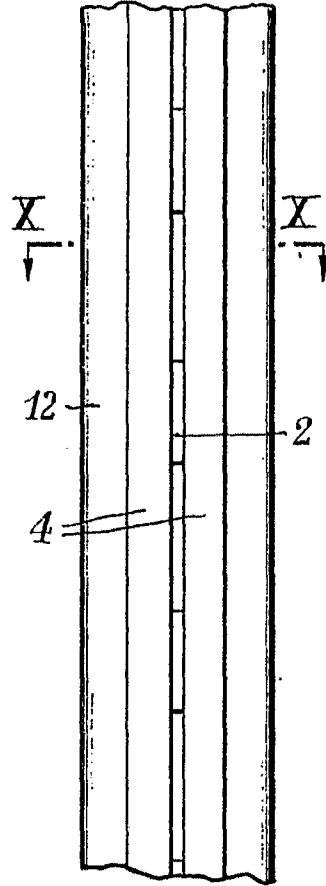
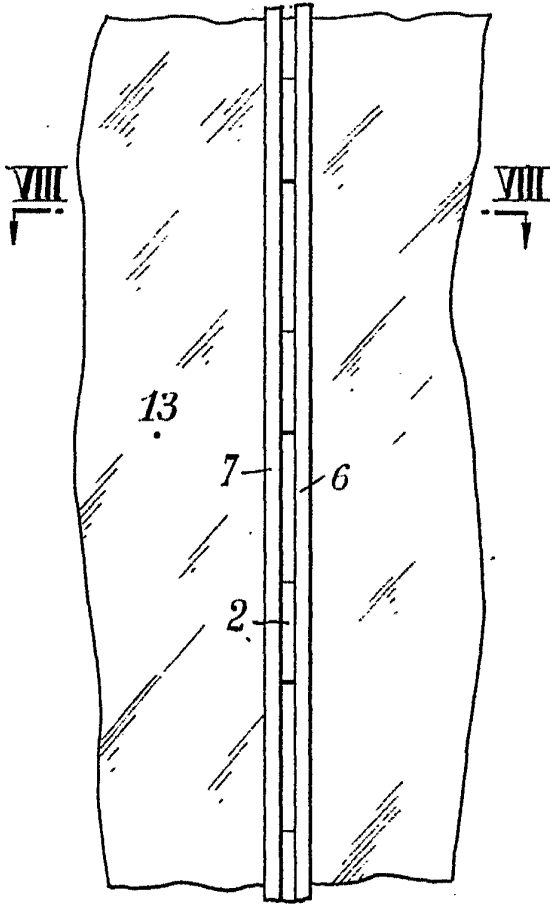


Fig.8

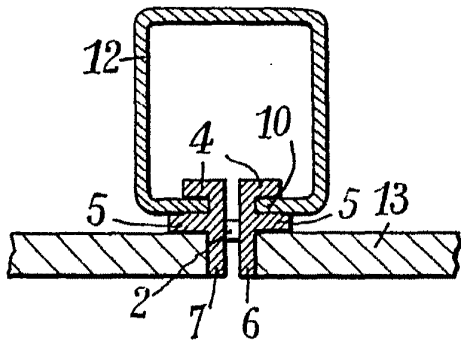
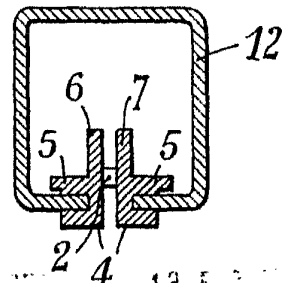


Fig.10

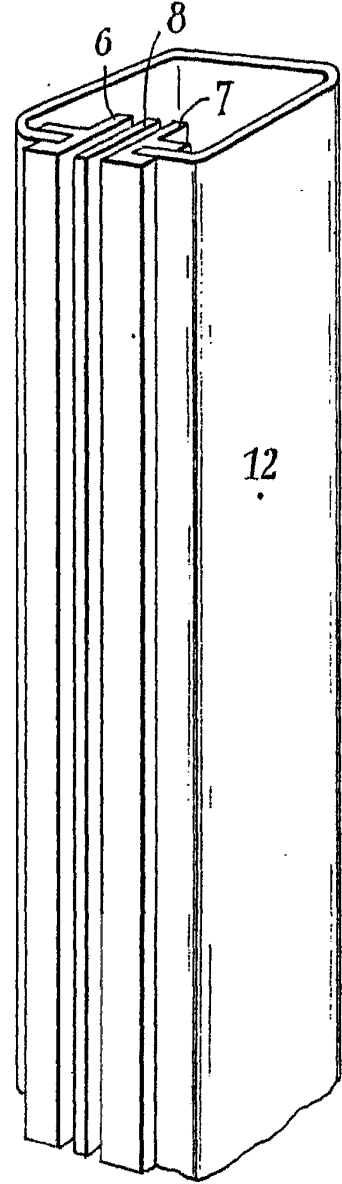
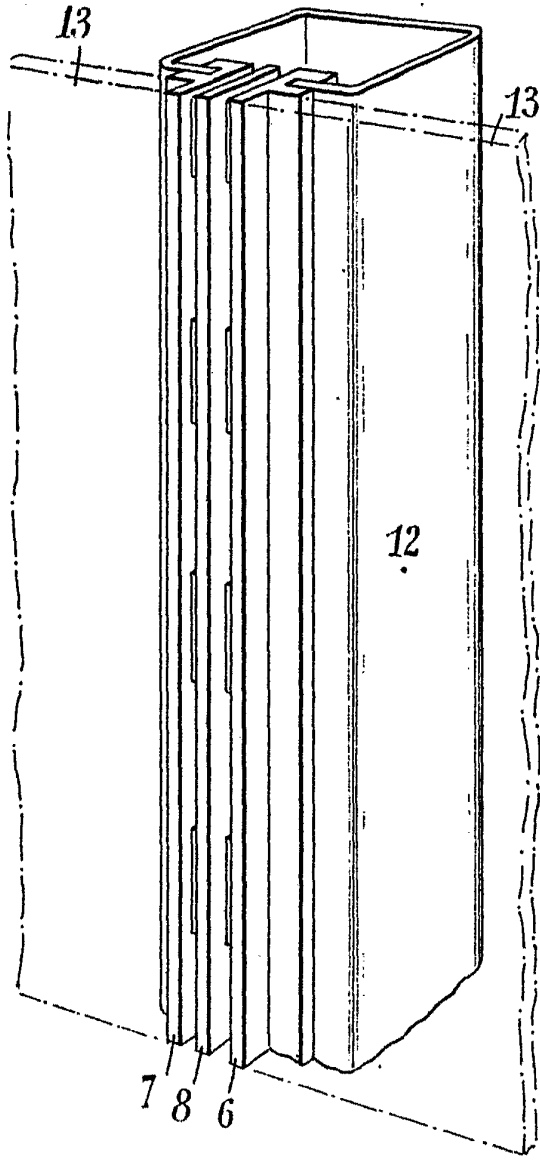


DENNERY 1907
S. A. AL. CURELL SUÍZOL



Fig. 11

Fig. 12



BARCELONA 13 FEB. 1902
P. A. M. CIRIAC SUÑOL

[Handwritten signature]

Imp. de...
Jun. 1902