

350648



M E M O R I A   D E S C R I P T I V A

de la PATENTE DE INVENCION, cuyo registro se solicita a favor de D. ALEJANDRO GOICOECHEA OMAR, de nacionalidad española, con domicilio en Madrid, Paseo de Rosales nº 60, por :PROCEDIMIENTO DE CIRCULACIÓN ORGANICA Y ACCESOS EN TRENES VERTEBRADOS.

- - - - -

Para la obtención de buenos resultados en la utilización de trenes vertebrados, es de capital importancia el procedimiento que organice su circulación y muy especialmente la disposición en los andenes, de los elementos de acceso a dichos trenes, para el máximo aprovechamiento de los pequeños espacios de tiempo de sus paradas.

5

un peso considerable en este orden de ideas es el procedimiento de la presente Patente, ya que con él se logra conjugar de una manera rayana en la perfección de la nueva técnica con que se han

10

concebidos estos trenes, con la optima utilización de ellos por sus usuarios, lo que se logra con una eliminación absoluta de toda aglomeración y con un orden y comodidad perfecto.

15



Consiste el procedimiento que nos ocupa en disponer en los andenes, una serie de conos que canalizan a los viajeros, en su acceso a los coches-vertebras, frente a los que se interrumpe la continuidad de los carriles, conjugando electronicamente la apertura y cierre de estos con la de los conos y con las de los coches-vertebras simultaneamente; de modo que queda automatizada la maniobra de llegada, parada y arranque de esta clase de trenes.

20

La interrupción de la continuidad de los carriles-guías, se realiza suprimiendo momentaneamente, pequeños trozos de éstos, coincidentes con las puertas de cada coche-vertebra y conjugando la apertura y cierre de los espacios libres de carril con los de las puertas de los coches vertebra y con los de los conos de canalización y acceso; ejerciendose la interrupción, mediante el desplazamiento de pequeños trozos de los carriles, dotandolos de ejes de giro en sus extremos, en sentido horizontal o vertical o bien, desplazandolos en sentidos paralelos a su posición normal.

25

30

En cuanto a la automatización, se realiza con la numeración y la señalización de los billetes de los viajeros, en combinación con las de los conos, para la búsqueda por aquellos, de sus plazas correspondientes que figuren en las taquillas anteriores a los conos, disponiendose de un dispositivo de "borrado" del computador, para quedar dispuesto para el tren siguiente.

35

40



Mediante un dispositivo de circuitos electronicos, la ocupación o liberación de los asientos por los viajeros en cada tren, se transmiten y reflejan ya desde la estación precedente a la que el nuevo viajero desea tomarlo.

45

En los Planos se representa una realización del Procedimiento que nos ocupa: En la hoja 1ª. aparece un coche-vertebra en alzado, planta y corte, correspondiendo la figura (1) a su posición en movimiento antes de llegar a una estación y las (2), (3), (4) y (5), a una vez llegado a ellas, los diversos dispositivos de interrupción del carril, girando el trozo móvil alrededor de un eje horizontal, vertical o desplazandose paralelamente.

50

55

En cuanto a la hoja 2ª., representa la organización de los andenes, apareciendo los diversos elementos descritos; señalándose en (C-1), (C-2), (C-3) .., los conos y en (P), las puertas de acceso a la zona de los conos: En la posición (A), el tren no ha llegado a la estación. En la (B), acaba de llegar y los viajeros que han de apearse en ella, lo hacen. En la (C), las puertas de los conos y las de los coches-vertebras, abiertos y el carril levantado, permiten el acceso de los viajeros. En la (D), se ha cerrado todo y el tren esta en disposición de salir. Y finalmente en la (E), el tren ya ha abandonado la estación.

60

65

En cuanto a la (2), de la misma hoja, es la representación en alzado del tren en las mismas disposiciones de la figura (1), a que corresponden.

Una simple inspección de dichas figuras, permite for-

marse idea de la realización del Procedimiento objeto de la presente Patente.

70 N O T A .- Se reivindica la Propiedad de esta PATENTE DE INVENCION, por :



75

PRIMERA.- Procedimiento de circulación organica y accesos en trenes vertebrados, que consiste en disponer en los andenes, una serie de conos, que canalizan a los viajeros en su acceso a los coches-vertebras, frente a los cuales se interrumpie la continuidad de los carriles, conjugando electronicamente, la apertura y cierre de estos, con los de los conos y con las de los coches-vertebras simultaneamente; de modo que queda automatizada la maniobra de llegada, parada y arranque de esta clase de trenes.

80

85

SEGUNDA.- El procedimiento de la primera reivindicación, en que la interrupción de la continuidad de los carriles-guias, se realiza suprimiendo momentaneamente, pequeños trozos de estos, coincidentes con las puertas de cada coche-vertebra y conjugando la apertura y cierre de los espacios libres de carril, con los de las puertas de los coches-vertebras y con los de los conos de canalización y acceso; ejerciendose la interrupción, mediante el desplazamiento de pequeños trozos de los carriles, dotandolos de eje de giro en sus extremos, en sentido horizontal o vertical o bien, desplazandolos en sentidos paralelos a su posición normal.

90

95

TERCERA.-El procedimiento de las reivindicaciones anteriores, en que la automatización se realiza con la numeración y la señalización de los billetes de los viajeros, en combinación con las de los conos, para la búsqueda por aquellos, de sus plazas correspondientes que figuran en las taquillas anterio-



res a los conos, disponiéndose de un dispositivo de "borrado" del computador, para quedar dispuesto para el tren siguiente.

100

CUARTA.- El procedimiento de las anteriores reivindicaciones, en que mediante un dispositivo de circuitos electrónicos, la ocupación o liberación de los asientos, por los viajeros de cada tren, se transmite y refleja ya, desde la estación precedente a la que el nuevo viajero desea tomarlo.

105

QUINTA.-PROCEDIMIENTO DE CIRCULACION ORGANICA Y ACCESOS EN TRENES VERTEBRADOS.

Esta Memoria Descriptiva consta de cinco hojas foliadas y mecanografiadas por una sola cara y de dos hojas dobles de Plenos.

Madrid, 19 de febrero de 1.968.-

RAMIRO SOLER  
7 de Febrero

350648

FIG.1

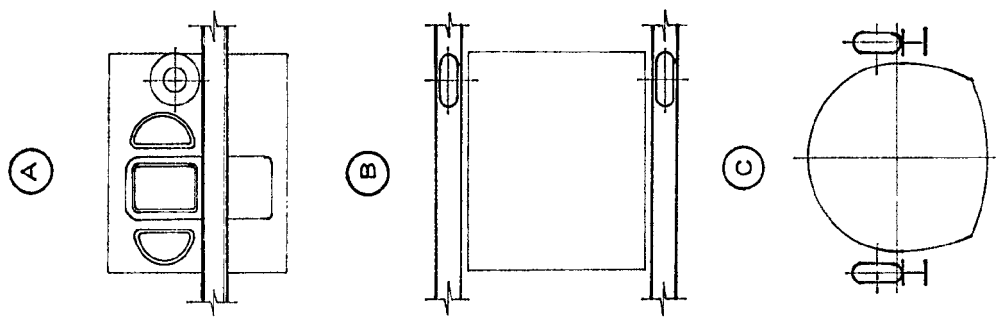


FIG.2

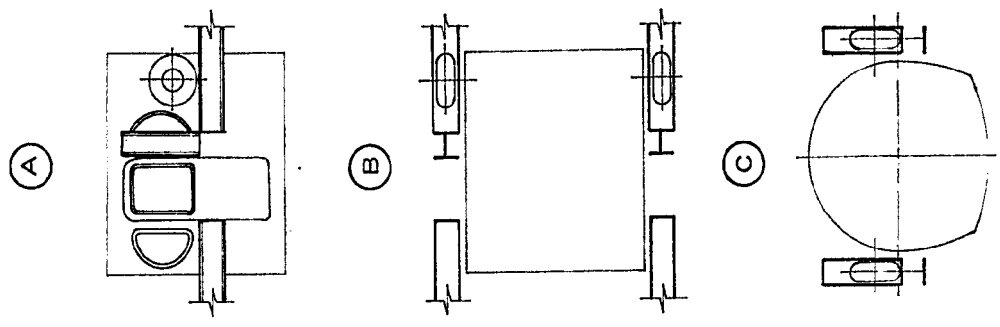


FIG.3

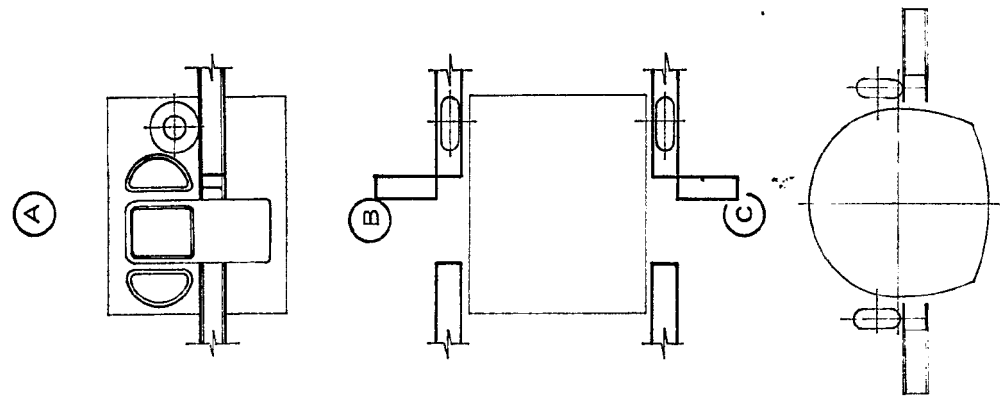


FIG.4

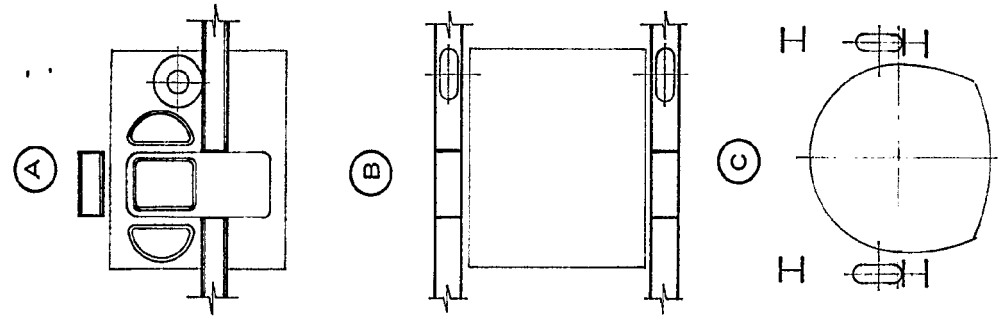
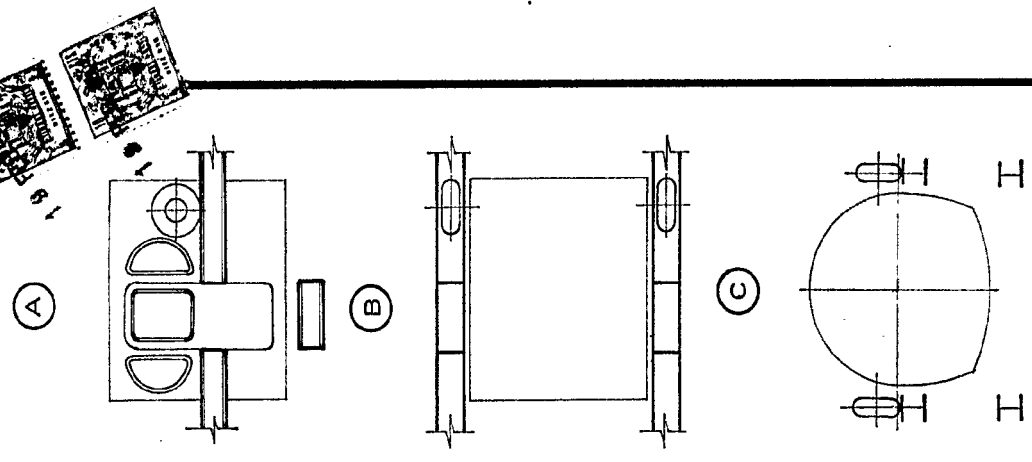


FIG.5



ESCALA VARIABLE  
Madrid, 11 FEB 1968  
FABRIL SOLA

350648

FIG.1

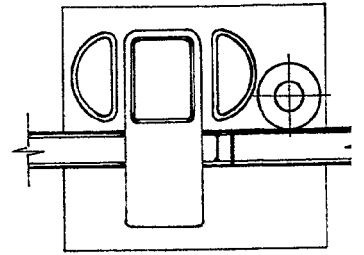
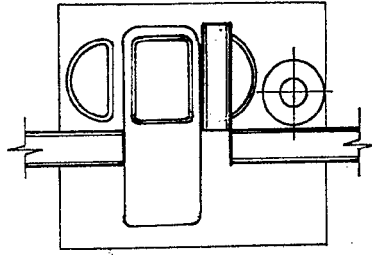
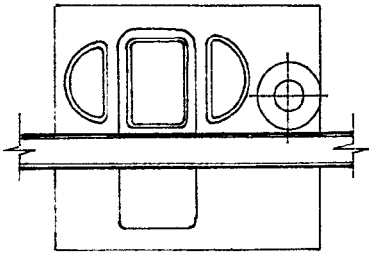
FIG.2

FIG.3

(A)

(A)

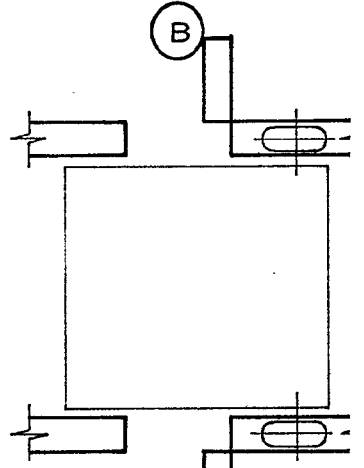
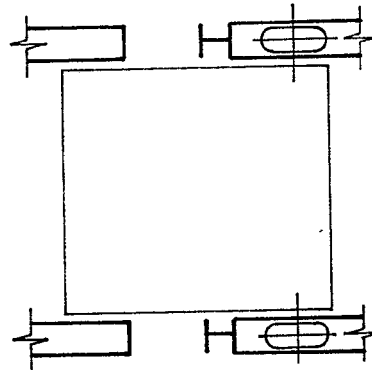
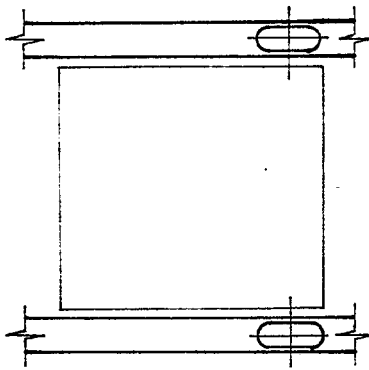
(A)



(B)

(B)

(B)



(C)

(C)

(C)

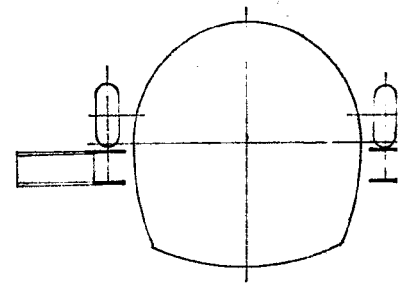
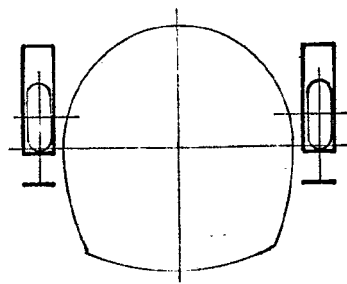
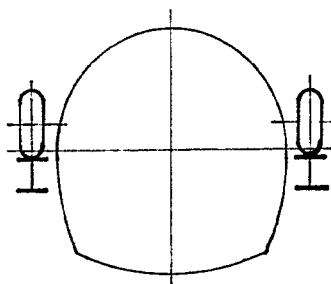
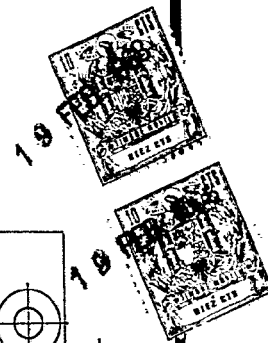
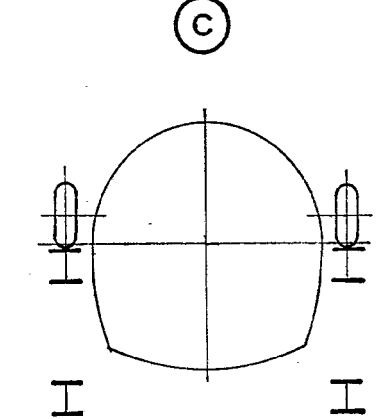
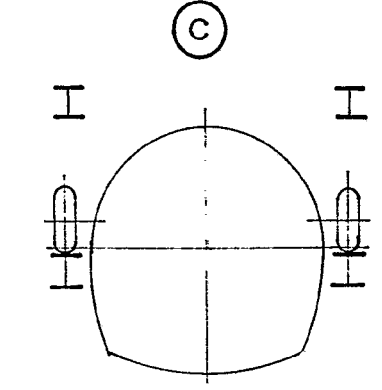
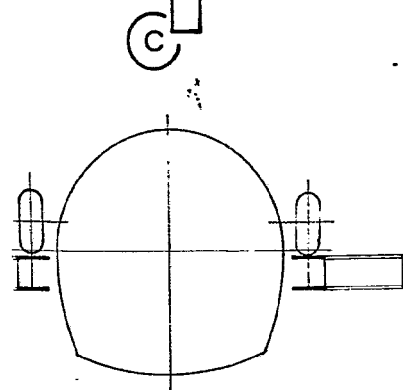
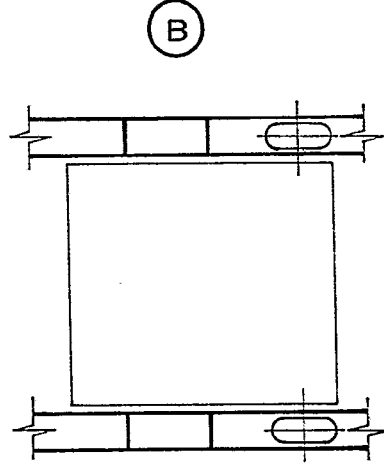
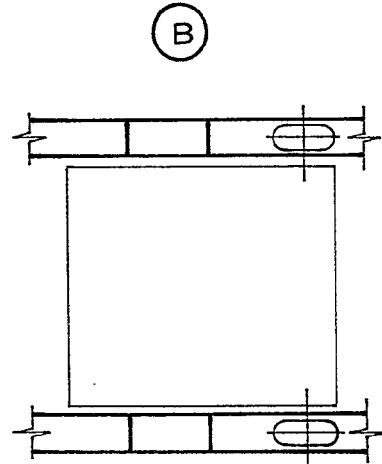
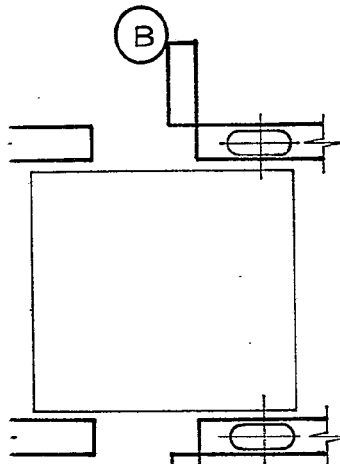
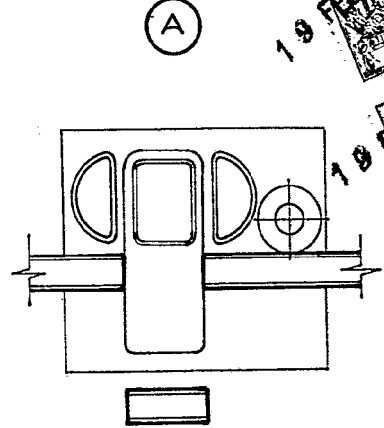
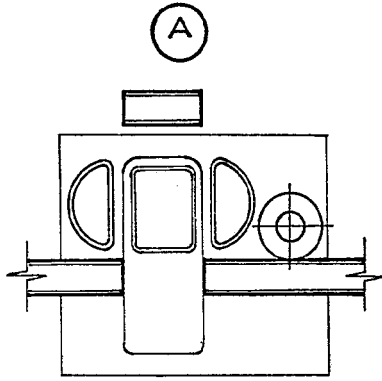
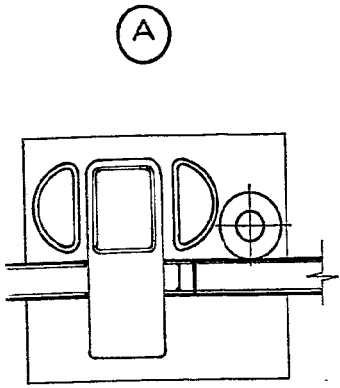


FIG.3

FIG.4

FIG.5



ESCALA VARIABLE

Madrid, 19 FEB 1968

ESPINO SOLÉ

En Calle

350648

10 FEB 1968

FIG. 1

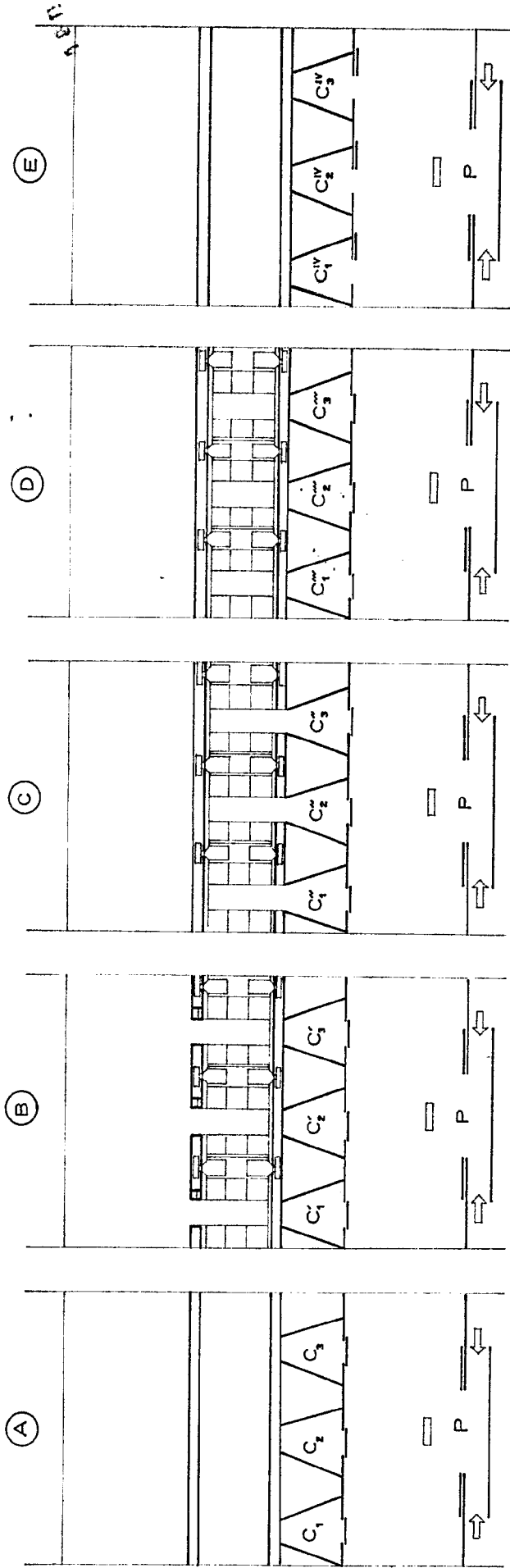


FIG. 2

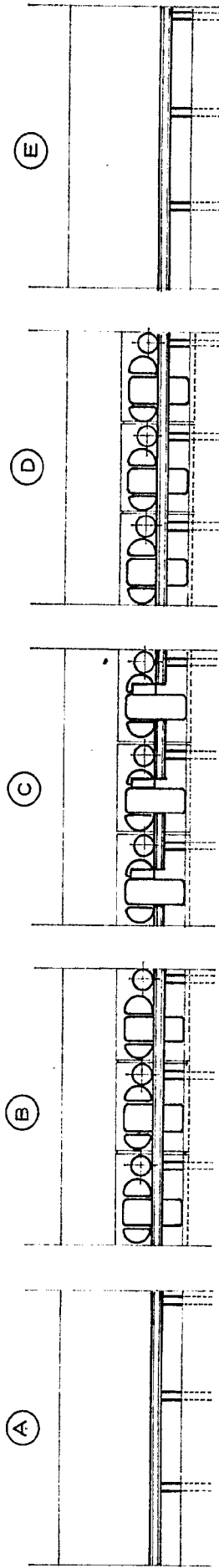


FIG. 1

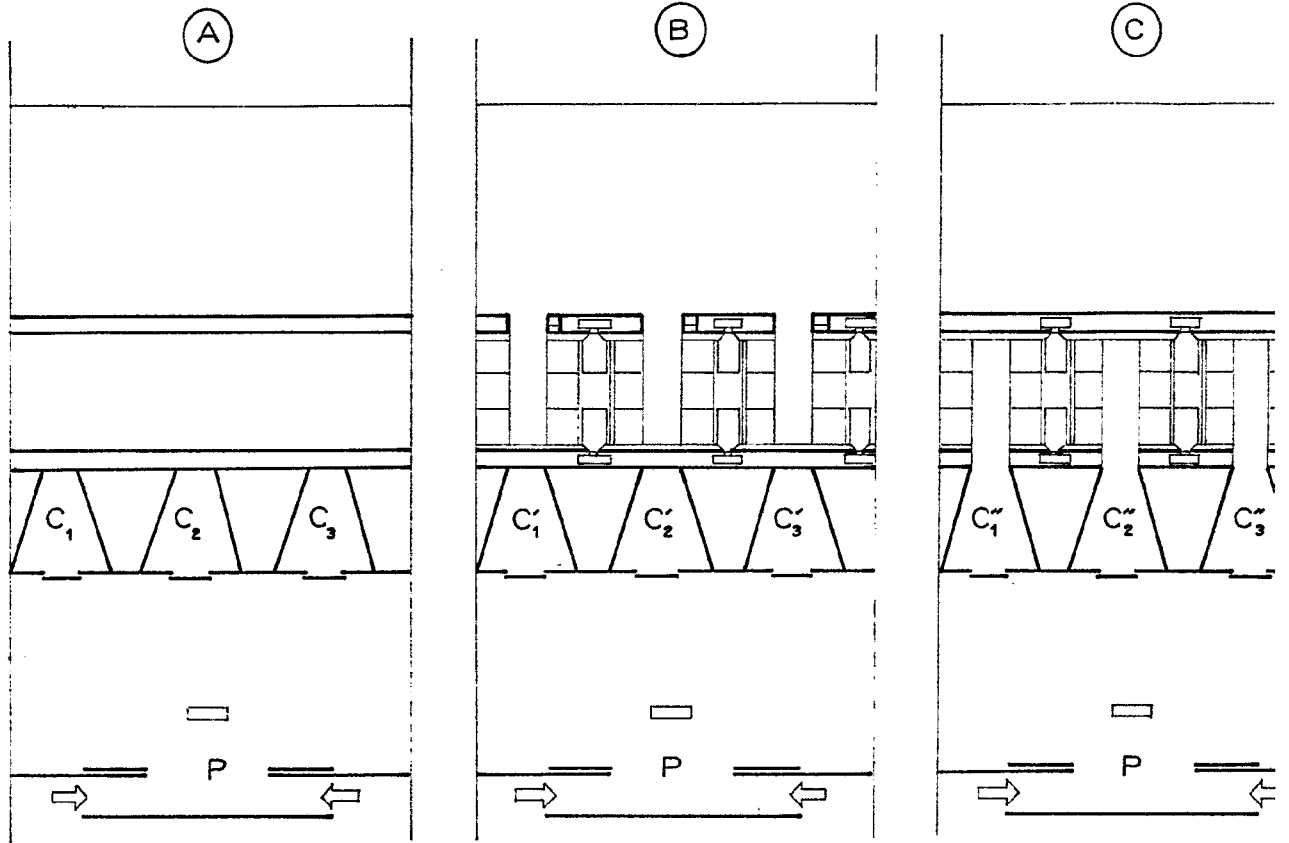
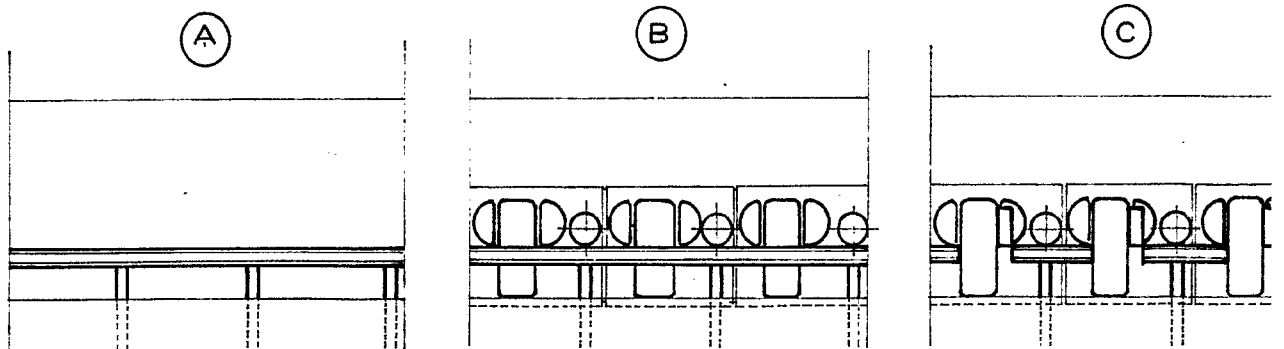


FIG. 2



35648

19 FEB 1968

FIG. 1

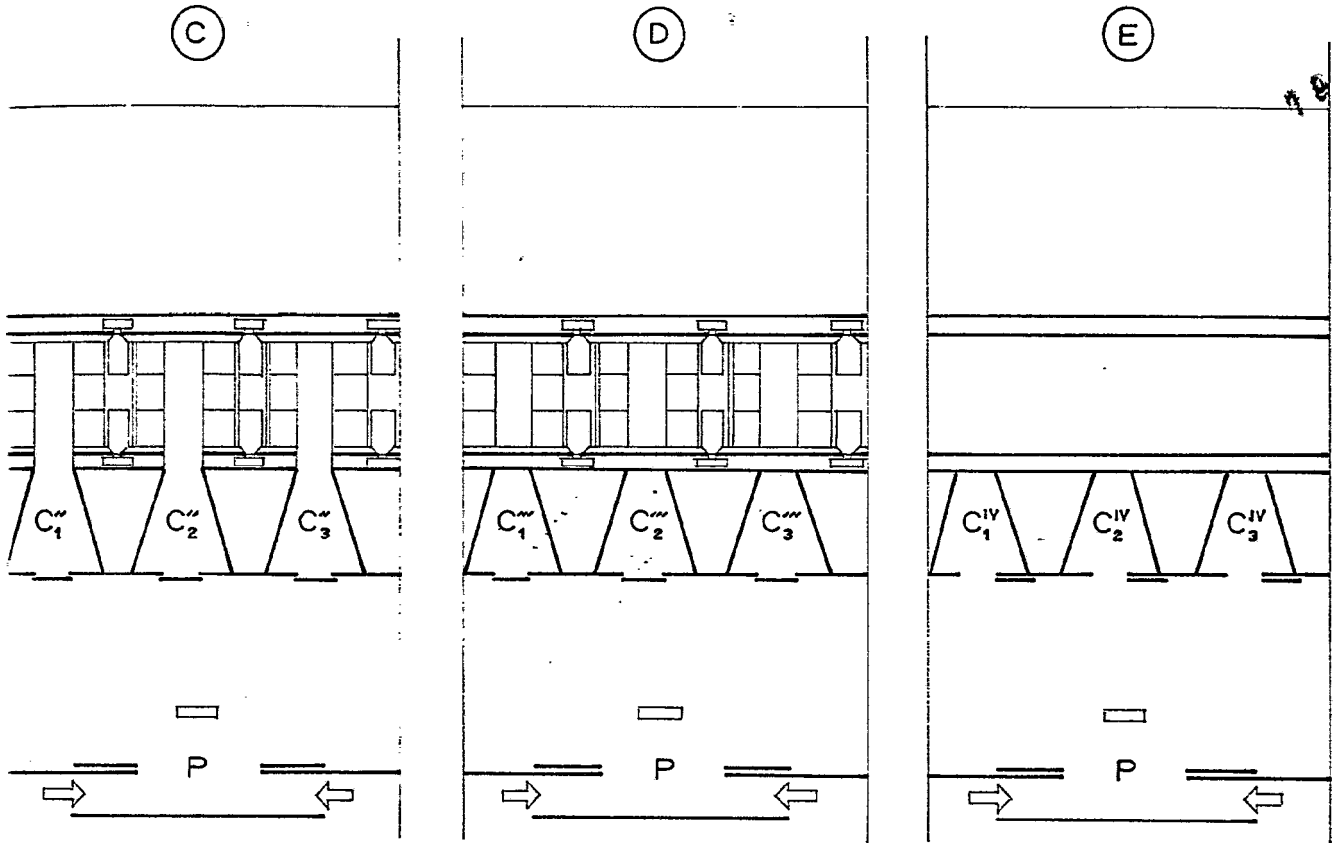
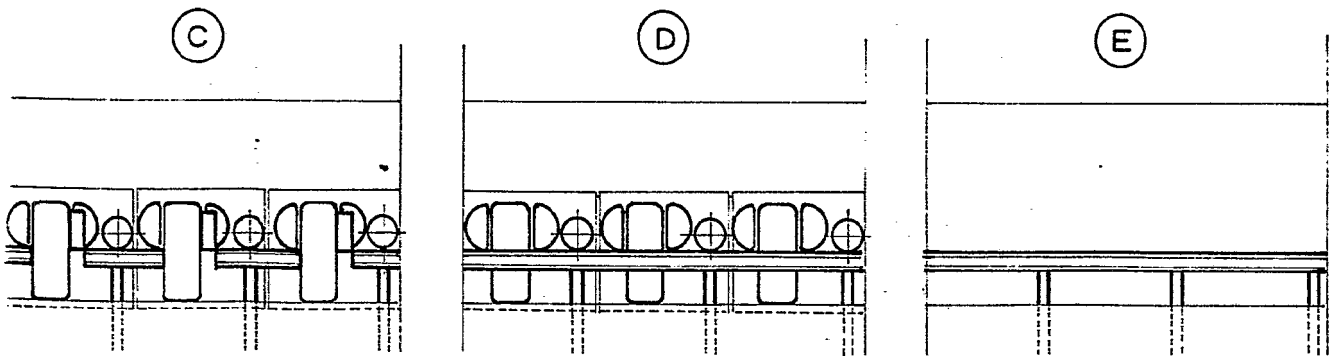


FIG. 2



ESCALA VARIABLE  
Madrid, 19 FEB, 1968

19 FEB 1968